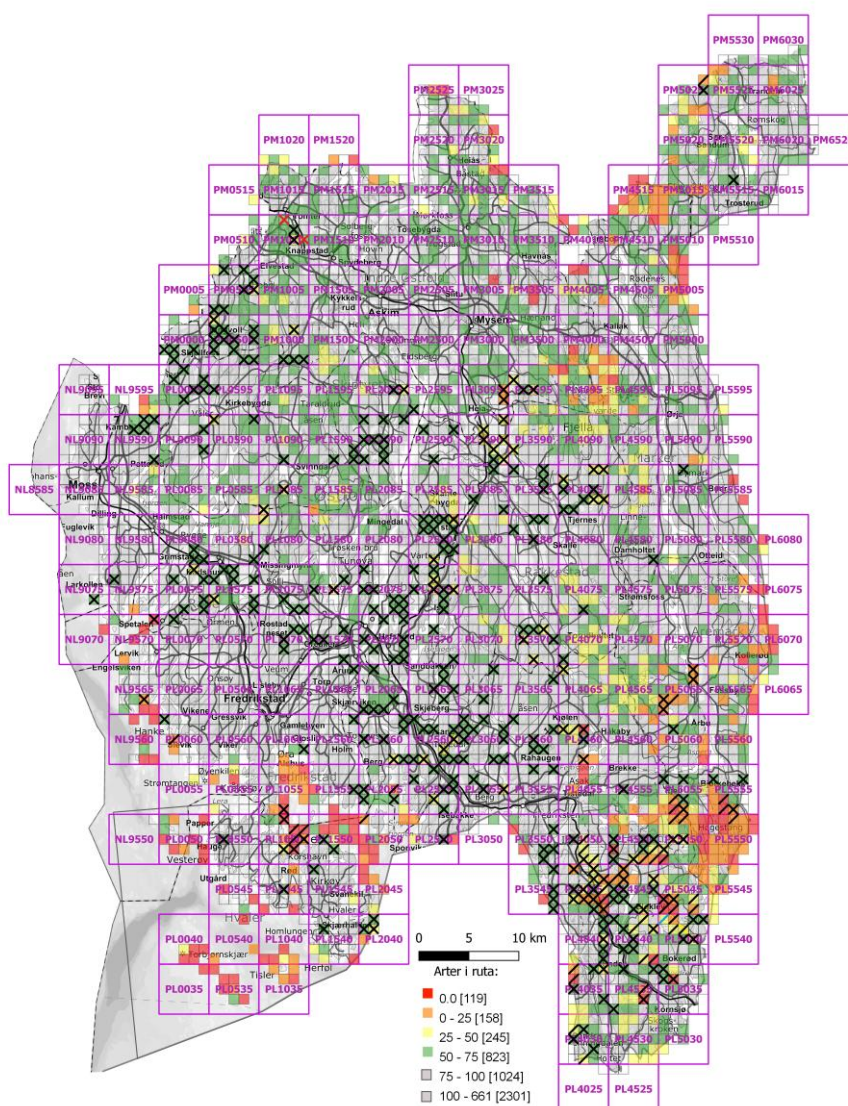


Sabima kartleggingsnotat 26, 2024

## Florakartlegging i Østfold 2024

Av Camilla Lorange Lindberg



Figur 1. Kart over svake 1x1 km ruter i Østfold. Rutene er fargekodet etter antall registrerte arter, med rødt for 0 arter, gult for 1-25 arter, og grønt for >50 arter. Kartet viser hvor mye som er kartlagt i de ulike rutene i hele fylket. Svarte kryss er ruter kartlagt i 2024.



## Kartleggingsnotat Florakartlegging i Østfold 2024

**Sammendrag:** Medlemmene i Østfold Botaniske Forening har gjennomført to hovedprosjekter i 2024; florakartlegging i Halden kommune og kartlegging av lite kjente geografiske områder. Årets innsats har resultert i en betydelig mengde data som bidrar til å fylle kunnskapshullene som fortsatt finnes i Østfold. Arbeidet med å lage en nettbasert flora for regionen fortsetter, med fokus på å kartlegge de gjenstående svake rutene.

*Emneord: Florakartlegging, lite kjente ruter, Østfold*

Østfold Botaniske Forening (ØBF) er i en pågående prosess med å lage en nettbasert flora for Østfold, forankret i lokalhistoriewiki.no. Dette arbeidet styrer kartleggingen mot lite eller ikke-kartlagte områder. Vi oppdaterer jevnlig antall arter registrert i hver km<sup>2</sup>-rute, med mål om å registrere planter i samtlige km<sup>2</sup>-ruter i Østfold. Det gjenstår nå cirka 700 svake ruter (Figur 1).

I år har vi gjennomført to prosjekter for å bidra til denne målsettingen.

### 1. Florakartlegging i Halden kommune

ØBF gjennomførte florakartlegging i Halden fordi dette var kommunen i Østfold med flest gjenstående svake km<sup>2</sup>-ruter. Den første samlingen ble gjennomført 26.-30. juni, med base på Park Hotell i Halden sentrum, og den andre 23.-25. august, med base på Bøkevangen Gjeste- og Aktivitetsgård.

På florakartleggingssamlingen i Halden i juni viser tall fra Artsobservasjoner viser at det ble registrert 10 111 funn av totalt 459 arter. I tillegg ble det gjort 53 funn av 13 rødlistede arter og 242 funn av 39 fremmedarter i kategoriene "svært høy" og "høy" risiko. Kartleggingen omfattet kun karplanter, selv om enkelte også rapporterte noen andre artsgrupper, og dekket 79 svake (0-75 arter) km<sup>2</sup>-ruter.

Registreringene fra florakartleggingssamlingen i Halden med base på Bøkevangen 23.-25. august 2024 viser at det ble registrert 3572 funn av totalt 306 arter. I tillegg ble det gjort 21 funn av 10 rødlistede arter og 64 funn av 24 fremmedarter i kategoriene "svært høy" og "høy" risiko. Kartleggingen omfattet kun karplanter, men den kritisk truede arten smalbladmose ble funnet på et par lokaliteter. Vi dekket 37 svake (0-75 arter) km<sup>2</sup>-ruter.

### 2. Kartlegging av lite kjente geografiske områder og ordinære ØBF-kartleggingsturer

I tillegg til florakartleggingen i Halden, har ØBF gjennomført kartlegging i andre lite kjente geografiske områder, samt arrangert ordinære kartleggingsturer. Målet har vært å fylle kunnskapshull ved å besøke svake km<sup>2</sup>-ruter og oppnå bedre dekning i



Østfold. I tillegg til kartleggingen i Halden har foreningen arrangert 11 ordinære turer, der observasjonene ble registrert i Artsobservasjoner.no. Vi har også gjennomført fire medlemsmøter, tre skjøtselsdager på Bile og Vestre Flatskjær, samt to kurs: ett i kartleggingsmetodikk og ett helgekurs om gressfamilien. Her følger en kort oppsummering fra kartlegging av lite kjente områder og ordinære turer: I Artskart er det nå rapportert 61 138 funn i 2024. Antall observasjoner fordelt på rødlistede arter, fremmedartskategorier og observasjoner per måned er vist i Figur 2. I tillegg viser Figur 3 antall observasjoner fra Østfold registrert i Artskart.no i 2024. Disse observasjonene har bidratt til at 402 1x1 km ruter har endret farge fra svake ruter. Status for de ulike rutene per 2024 viser at 3547 ruter har over 75 arter (75,8 %), 679 ruter har mellom 51 og 75 arter (14,5 %), 214 ruter har mellom 26 og 50 arter (4,6 %), og 131 ruter har mellom 1 og 25 arter (2,8 %). Videre er det 104 ruter uten arter (2,2 %), og 5 ruter med mellom 0 og 25 arter som vi anser som ferdige. Merk at innsamlinger fra 2024 ennå ikke har kommet til museet for ytterligere analyser og belegg.

Økonomi: Østfold Botaniske Forening mottok tildelingsbrev fra Sabima på 60 000 kroner, som bidro til finansieringen av årets prosjekter. I tildelingsbrevet datert 14.04.2024 ble det påpekt at kartleggingsmidlene skal dekke kostnader som kost, losji og reisekostnader etter statens skattefrie satser, og at støtte utbetales etterskuddsvis når dataene er synlige i Artskart. Videre ble det presisert at midlene skal ikke brukes til lønn, men kun dekke reelle kostnader. Tildelingen innebærer også at data må innrapporteres i artsobservasjoner.no med prosjektmerket "Kartleggingsmidler Sabima". Totalsummen for overnatting på Park Hotell og Bøkevangen, samt andre reiseregninger knyttet til årets kartlegging, beløper seg til ca. 220 000 kroner.



<b>Fremmedartskategorier</b>	<b>Antall observasjoner</b>	<b>%</b>
● Svært høy risiko (SE)	2 816	4,63
● Høy risiko (HI)	313	0,51
● Potensielt høy risiko (PH)	773	1,27
● Lav risiko (LO)	185	0,30
● Ingen kjent risiko (NK)	18	0,03
○ Ikke risikovurdert (NR)	352	0,58
● Ukjent	105	0,17

<b>Pr måned</b>	<b>Antall observasjoner</b>	<b>%</b>
April	2 207	3,63
Mars	772	1,27
September	6 726	11,07
August	13 021	21,42
Juni	16 051	26,41
Juli	12 856	21,15
Oktober	1 359	2,24
November	105	0,17
Januar	100	0,16
Mai	7 464	12,28
Februar	122	0,20

<b>Rødkategori</b>	<b>Antall observasjoner</b>	<b>%</b>
● Kritisk truet (CR)	40	0,07
● Sterkt truet (EN)	782	1,29
● Sårbar (VU)	431	0,71
● Nær truet (NT)	997	1,64
● Datamangel (DD)	2	0,00
● Livskraftig (LC)	53 058	87,29
● Ikke egnet (NA)	33	0,05
● Ikke vurdert (NE)	878	1,44

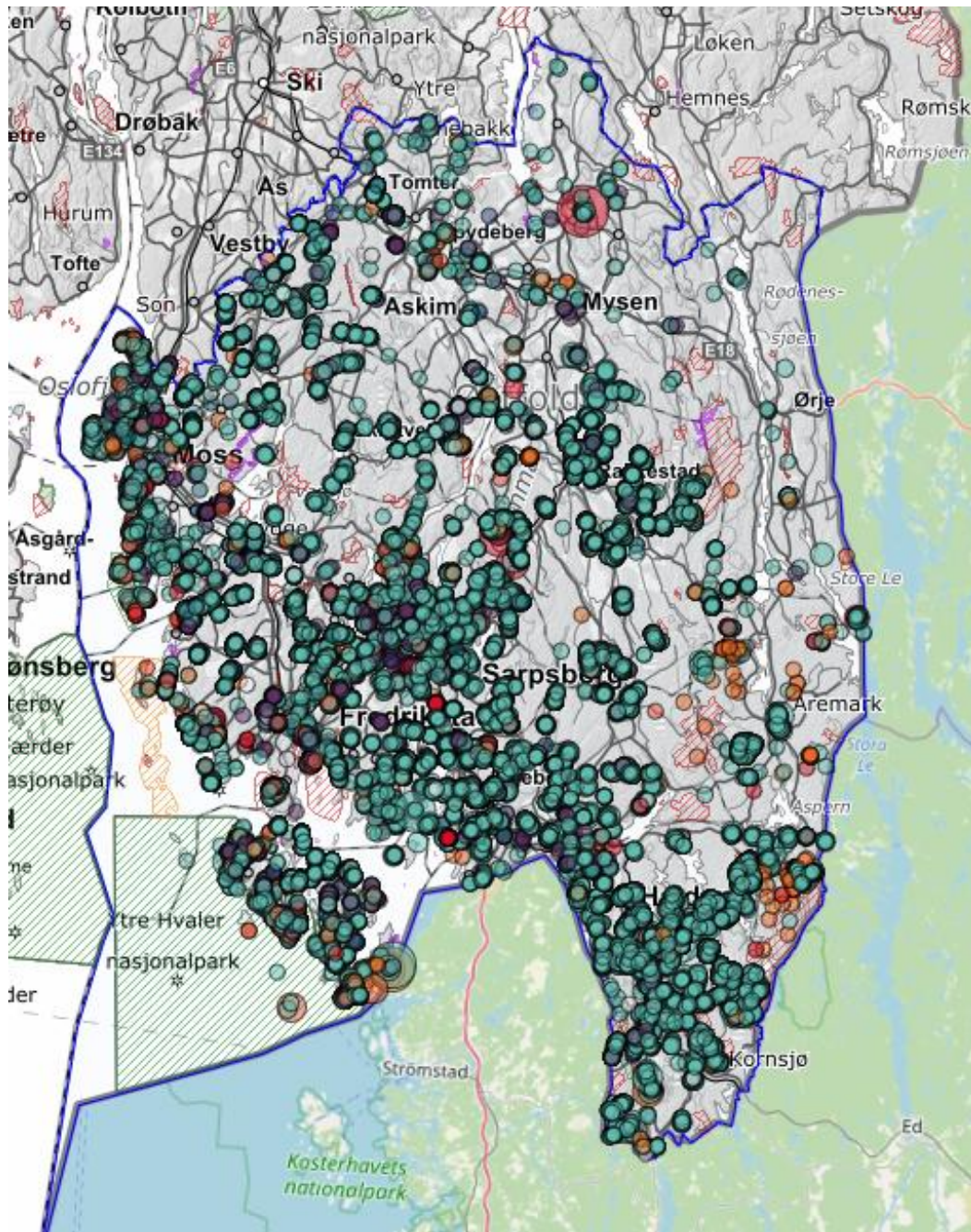
  

<b>Funntype</b>	<b>Antall observasjoner</b>	<b>%</b>
Menneskelig observasjon	60 783	100,00

<b>Aktivitet</b>	<b>Antall observasjoner</b>	<b>%</b>
<b>Annet</b>	<b>Antall observasjoner</b>	<b>%</b>
Uspontan	14	0,02
Validert	108	0,18
Har bilde	4 389	7,22
	4	0,01
	4	0,01

Figur 2. Oversikt over fremmedartskategorier, rødlistede arter og månedlig observasjonsfordeling i Østfold i 2024. Figuren viser detaljerte data fra årets kartlegging, inkludert fremmedarter og rødlistekategorier.



Figur 3. Antall observasjoner fra Østfold registrert i Artskart.no i 2024. Kartet viser aktiviteten i år og antall registreringer, med tydelig visualisering av innsatsen gjennom fylket