

Sabima kartleggingsnotat 44-2023

BioBlitz i Porsanger og Lebesby 7. til 14. august 2023

Av Sissel Goodgame, Ingrid Golten og Jeff Blincow

Sammendrag

Porsanger og omegn sopp- og nyttevekstforening arrangerte også i år BioBlitz for å bidra til å identifisere den verdifulle artsmangfoldet i Porsanger og Lebesby. Med BioBlitzen dokumenteres hvilke arter som finnes her for å bla. kunne beskytte sjeldne og viktige arter.

Eksperter innen ulike artsgrupper vi forventet å finne, ble invitert til BioBlitz. I år var hovedfokuset på sopp, lav og edderkopper. Dette var en modig beslutning som heldigvis ble støttet av godt vær under arrangementet. Dette var avgjørende for den endelige artslisten vi kunne levere.

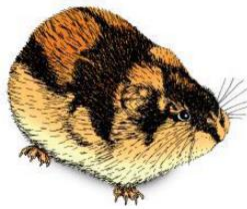
Flere nøkkelområder i Porsanger og Lebesby ble utpekt for kartlegging i løpet av de syv dagene arrangementet varte. I tillegg benyttet deltakerne sjansen til å jakte på arter under korte besøk på mindre områder.

De fleste deltakerne ankom fra 8. august. Det var fem fulle dager med registrering, som ble avsluttet med noen få siste observasjoner mens de pakket sammen på avreisedagen. Arrangementet ble holdt på Porsangerfjorden Lodge i Børselv. Hver kveld møttes deltakerne for artsbestemmelse og registrering i Artsobservasjoner.

BioBlitzen resulterte i **2617 (1673 in 2022)** registreringer for Porsanger i Artsobservasjoner med **875 (630 in 2022)** arter.

Emneord: BioBlitz, Porsanger, Lebesby, sopp, lav, planter, insekter leddyr

46 arter registrert var nye for Finnmark. Av disse er vi stolte av å rapportere at hele seks av årets observasjoner var nye for Norge



Arter og totaler (Bruk av data fra Artsobservasjoner)

	Bioblitz 2023	Ny for Karasjok	Ny for Lebesby	Ny for Porsanger	Ny for Finnmark	Ny for Norge
Registreringer	2617					
Arter	875	6	114	109	46	6
Karplanter	257		3	1		
Moser	16					
Lav	144		43	31	11	1
Sopp	176		24	41	22	3
Alger	0					
Virvelløse dyr	183	6	44	36	13	2
Fugler	82					
Amfibier	1					
Pattedyr	8					
Fisk	0					

Nye arter for Norge

Scientific artsnavn	Artsgruppe	Funnsted
<i>Polyblastia inconspicua</i>	Lav	Børselvnes, Porsanger, Jon Klepsland 13/08/23
<i>Cortinarius rufulus</i>	Sopp	Kolvikvannet, Porsanger, Siv Moen 10/08/23
<i>Pluteus leucoborealis</i>	Sopp	Isonluokanjänkka, Porsanger, Siv Moen 09/08/23
<i>Entoloma aff. Formosum</i>	Sopp	Kolvikvannet, Porsanger, Per Fadnes 10/08/23
<i>Decipiphantes decipiens</i>	Virvelløse dyr	Hestnes, Porsanger, Harald Løvbrekke 13/08/23
<i>Oreoneta cf. Frigida</i>	Virvelløse dyr	Adamsfjord, Lebesby, Harald Løvbrekke 11/08/23

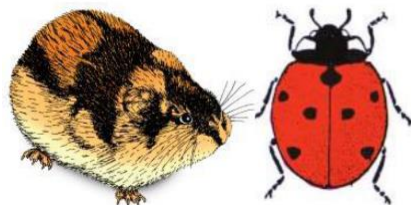


Nye arter for kommuner, Finnmark og Norge

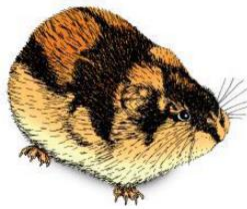
Norsk artsnavn	Vitenskapelig artsnavn		Artsgruppe Rødliste- kategori	Karasjok	Porsanger	Lebesby	Finnmark	Norge
bittersøte	<i>Gentianella amarella</i>	Karplanter	LC			1		
kjerteløyentrøst	<i>Euphrasia stricta</i>	Karplanter	LC		1	1		
knerot	<i>Goodyera repens</i>	Karplanter	NT			1		
stråleflekklav	<i>Arthonia radiata</i>	Lav	LC		1			
moseskjell	<i>Massalongia carnosa</i>	Lav	LC			1		
Catapyrenium cinereum	<i>Catapyrenium cinereum</i>	Lav	LC			1		
Polyblastia inconspicua	<i>Polyblastia inconspicua</i>	Lav	LC		1	1	1	1
Thelidium decipiens	<i>Thelidium decipiens</i>	Lav	LC			1		
Acarospora molybdina	<i>Acarospora molybdina</i>	Lav	LC		1			
Myriospora smaragdula	<i>Myriospora smaragdula</i>	Lav	LC		1			
klippenarrelav	<i>Schaereria fuscocinerea</i>	Lav	LC			1		
Xylographa opegraphella	<i>Xylographa opegraphella</i>	Lav	LC		1	1		
Sporastatia polyspora	<i>Sporastatia polyspora</i>	Lav	LC			1		
nuddlav	<i>Pycnothelia papillaria</i>	Lav	LC		1			
korallravnlav	<i>Lopadium coralloideum</i>	Lav	LC			1		
Hymenelia epulotica	<i>Hymenelia epulotica</i>	Lav	LC			1	1	
stor rypelav	<i>Bryodina rhypariza</i>	Lav	LC			1	1	
Calvitimela aglaea	<i>Calvitimela aglaea</i>	Lav	LC			1		
Lecanora cenisia	<i>Lecanora cenisia</i>	Lav	LC		1			
Lecanora orae-frigidae	<i>Lecanora orae-frigidae</i>	Lav	LC		1			
Lecidella effugiens	<i>Lecidella effugiens</i>	Lav	LC		1			
Lecidella patavina	<i>Lecidella patavina</i>	Lav	LC			1		
Miriquidica atrofulva	<i>Miriquidica atrofulva</i>	Lav	LC			1		
Miriquidica lulensis	<i>Miriquidica lulensis</i>	Lav	LC			1		
sotgranittlav	<i>Miriquidica nigroleprosa</i>	Lav	LC			1		
Myriolecis fugiens	<i>Myriolecis fugiens</i>	Lav	LC		1		1	



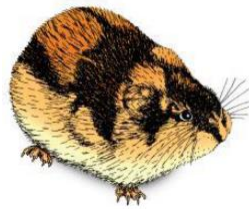
hagekantlav	<i>Myriolecis hagenii</i>	Lav	LC		1			
Myriolecis zosteræ	<i>Myriolecis zosteræ</i>	Lav	LC		1		1	
skiveklorlav	<i>Pleopsidium flavum</i>	Lav	LC		1			
blyskivelav	<i>Lecidea confluens</i>	Lav	LC			1		
Lecidea ramulosa	<i>Lecidea ramulosa</i>	Lav	LC			1		
romjulslav	<i>Romularia lurida</i>	Lav	LC			1		
Micarea incrassata	<i>Micarea incrassata</i>	Lav	LC		1			
svartskjerpe	<i>Cetraria nigricans</i>	Lav	LC			1		
bjørkelav	<i>Cetraria sepincola</i>	Lav	LC		1			
brunberglav	<i>Cetrariella commixta</i>	Lav	LC			1		
kruslav	<i>Tuckermanopsis chlorophylla</i>	Lav	LC		1			
Rinodina endophragma	<i>Rinodina endophragma</i>	Lav	LC					10
fjellhølav	<i>Bellemerea alpina</i>	Lav	LC			1		
Bilimbia lobulata	<i>Bilimbia lobulata</i>	Lav	LC			1		
Farnoldia jurana	<i>Farnoldia jurana</i>	Lav	LC			1		
jordskarvlarv	<i>Lecidoma demissum</i>	Lav	LC			1		
rosa alvelav	<i>Mycobilimbia carnealbida</i>	Lav	LC			1		
matt alvelav	<i>Mycobilimbia tetramera</i>	Lav	LC			1		
Porpidia crustulata	<i>Porpidia crustulata</i>	Lav	LC		1			
stor blokklav	<i>Porpidia macrocarpa</i>	Lav	LC		1			
Porpidia striata	<i>Porpidia striata</i>	Lav	LC			1	1	7
Protoblastenia calva	<i>Protoblastenia calva</i>	Lav	LC			1		
strandlekana	<i>Lecania aipospila</i>	Lav	LC		1			
Toniniopsis bagliettoana	<i>Toniniopsis bagliettoana</i>	Lav	LC			1		
Toniniopsis coelestina	<i>Toniniopsis coelestina</i>	Lav	LC					8 & 9
liten sildrekartlav	<i>Rhizocarpon infernum</i>	Lav	LC			1	1	6
rimkartlav	<i>Rhizocarpon jemtlandicum</i>	Lav	LC			1		
kalkkartlav	<i>Rhizocarpon umbilicatum</i>	Lav	LC			1		
rabbesaltlav	<i>Stereocaulon cumulatum</i>	Lav	LC		1			
grussaltlav	<i>Stereocaulon glareosum</i>	Lav	LC			1		
småsaltlav	<i>Stereocaulon nanodes</i>	Lav	LC		1			
Gyalecta jenensis	<i>Gyalecta jenensis</i>	Lav	LC		1			
Diploschistes gypsaceus	<i>Diploschistes gypsaceus</i>	Lav	LC			1		



fløyelsglye	<i>Collema furfuraceum</i>	Lav	LC		1			
stiftglye	<i>Collema subflaccidum</i>	Lav	LC		1			
krusglye	<i>Lathagrium undulatum</i>	Lav	LC			1		
stovvrenge	<i>Nephroma arcticum</i>	Lav	LC			1		
irrnever	<i>Peltigera occidentalis</i>	Lav	LC			1		
svampskållav	<i>Solorina spongiosa</i>	Lav	LC			1		
kalkblekklav	<i>Placynthium nigrum</i>	Lav	LC			1		
Megaspora verrucosa	<i>Megaspora verrucosa</i>	Lav	LC			1		
Sagedia mastrucata	<i>Sagedia mastrucata</i>	Lav	LC		1			
dvergoransjelav	<i>Athallia holocarpa</i>	Lav	LC		1		1	
Calogaya arnoldii	<i>Calogaya arnoldii</i>	Lav	LC		1		1	
Caloplaca caesiorufella	<i>Caloplaca caesiorufella</i>	Lav	LC		1			
fjellsvovellav	<i>Gyalolechia bracteata</i>	Lav	LC			1		
ospeoransjelav	<i>Gyalolechia flavorubescens</i>	Lav	LC		1			
Thrombium epigaeum	<i>Thrombium epigaeum</i>	Lav	LC		1		1	
Atla alpina	<i>Atla alpina</i>	Lav	LC		1		1	11
Sporodictyon terrestre	<i>Sporodictyon terrestre</i>	Lav	LC			1		
Sphaeropezia ochrolechia	<i>Sphaeropezia ochrolechia</i>	Lav	LC			1		9
vassklubbe	<i>Cudoniella clavus</i>	Sopp	LC		1			
møkkgulløye	<i>Cheilymenia fimicola</i>	Sopp	LC		1			
blek risksnylter	<i>Hypomyces lateritius</i>	Sopp	LC		1			
liten eggrøyksopp	<i>Bovista plumbea</i>	Sopp	LC			1		
Conocybe macrospora	<i>Conocybe macrospora</i>	Sopp	LC		1			
grå flekkskivesopp	<i>Panaeolus fimicola</i>	Sopp	LC		1		1	
Cortinarius rufulus	<i>Cortinarius rufulus</i>	Sopp	NE		1		1	1
tobelteslørsopp	<i>Cortinarius bivelus</i>	Sopp	LC			1		
prydrødspore	<i>Entoloma serrulatum</i>	Sopp	VU		1		1	
stølsrødspore	<i>Entoloma sodale</i>	Sopp	LC		1		1	
striperødspore	<i>Entoloma minutum</i>	Sopp	LC		1			
gråbrun navlerødspore	<i>Entoloma korhonenii</i>	Sopp	LC		1			
rikmyrsrødspore	<i>Entoloma sarcitulum</i>	Sopp	LC		1		1	
Entoloma glaucobasis	<i>Entoloma glaucobasis</i>	Sopp	VU		1		1	
Entoloma aff. Formosum	<i>Entoloma aff. Formosum</i>	Sopp	LC		1		1	1



C. v. ochraceopallidus	<i>C. virgineus ochraceopallidus</i>	Sopp	LC		1		1
papegøye vokssopp	<i>Gliophorus psittacinus</i>	Sopp	LC			1	
liten vokssopp	<i>Hygrocybe insipida</i>	Sopp	LC			1	
svartduggvokssopp	<i>Hygrocybe phaeococcinea</i>	Sopp	LC			1	1
mørkskjellet vokssopp	<i>Hygrocybe turunda</i>	Sopp	VU			1	
mudderreddiksopp	<i>Hebeloma lutense</i>	Sopp	LC		1		1
Hebeloma geminatum	<i>Hebeloma geminatum</i>	Sopp	LC		1		
Inocybe pseudodestructa	<i>Inocybe pseudodestructa</i>	Sopp	NE		1		1
Inocybe inodora	<i>Inocybe inodora</i>	Sopp	NE		1		
svartfottrevlesopp	<i>Inocybe melanopus</i>	Sopp	LC		1		
P. bulbosissimum	<i>Pseudosperma bulbosissimum</i>	Sopp	NE		1		1
gultrevlesopp	<i>Pseudosperma flavellum</i>	Sopp	LC		1		1
silkesnyltehatt	<i>Asterophora parasitica</i>	Sopp	LC			1	1
stripehette	<i>Mycena filopes</i>	Sopp	LC			1	
sommerhette	<i>Mycena abramsii</i>	Sopp	LC		1		
liten luthette	<i>Mycena leptocephala</i>	Sopp	LC		1		
Pluteus leucoborealis	<i>Pluteus leucoborealis</i>	Sopp	NE		1		1 1
strengelathatt	<i>Gymnopus ocior</i>	Sopp	LC		1		
skoghonningsopp	<i>Armillaria borealis</i>	Sopp	LC		1	1	
Psathyrella atomatoides	<i>Psathyrella atomatoides</i>	Sopp	LC		1		1
fnokkskjellsopp	<i>Pholiota tuberculosa</i>	Sopp	LC		1		1
vrangtussehett	<i>Gamundia striatula</i>	Sopp	LC		1		
vårmunkehett	<i>Melanoleuca cognata</i>	Sopp	LC			1	
brungul stubbemusserong	<i>Tricholomopsis decora</i>	Sopp	LC			1	
svartbrun rørsopp	<i>Imleria badia</i>	Sopp	LC		1		1
gul nålehett	<i>Rickenella fibula</i>	Sopp	LC			1	
teglkjuke	<i>Daedaleopsis confragosa</i>	Sopp	LC			1	
silkekjuke	<i>Trametes versicolor</i>	Sopp	LC		1		
ostekjuke	<i>Tyromyces chioneus</i>	Sopp	LC		1		
storkremle	<i>Russula paludosa</i>	Sopp	LC			1	
blågrønn kremle	<i>Russula parazurea</i>	Sopp	LC			1	1
frøkenkremle	<i>Russula puellaris</i>	Sopp	LC			1	
skogstorkenebb Brust	<i>Puccinia leveillei</i>	Sopp	LC		1		



tyttebærfjellrødme	<i>Exobasidium splendidum</i>	Sopp	LC			1		
tyttebærklumpblad	<i>Exobasidium vaccinii</i>	Sopp	LC			1		
fjellfrøstjernesot	<i>Urocystis sorosporioides</i>	Sopp	LC		1			
Anthracoidea buxbaumii	<i>Anthracoidea buxbaumii</i>	Sopp	NE		1	1		
hettemugg	<i>Spinellus fusiger</i>	Sopp	LC		1	1		
Lycogala succineum	<i>Lycogala succineum</i>	Sopp	LC		1		1	2
Tubifera ferruginosa	<i>Tubifera ferruginosa</i>	Sopp	NE			1		
Didymium minus	<i>Didymium minus</i>	Sopp	LC			1	1	8
hvit nikkelinse	<i>Physarum album</i>	Sopp	LC		1			
slimhorn	<i>Ceratiomyxa fruticulosa</i>	Sopp	LC			1		
Stemonitis axifera	<i>Stemonitis axifera</i>	Sopp	NE		1			
sotstift	<i>Stemonitis fusca</i>	Sopp	LC			1		
skarlagenssukkerspinn	<i>Arcyria denudata</i>	Sopp	LC		1			
Trichia ambigua	<i>Trichia ambigua</i>	Sopp	LC		1		1	
bekkemeitemark	<i>Eiseniella tetraedra</i>	Virvelløse dyr	LC		1			
skogmeitemark	<i>Lumbricus rubellus</i>	Virvelløse dyr	LC		1			
Aculops tetanothrix	<i>Aculops tetanothrix</i>	Virvelløse dyr	LC		1		1	
marmorvever	<i>Araneus marmoreus</i>	Virvelløse dyr	LC		1			
skognattvever	<i>Nuctenea silvicultrix</i>	Virvelløse dyr	LC		1		1	
lappsekkeedderkopp	<i>Clubiona kulczynskii</i>	Virvelløse dyr	LC		1		1	5
lyngsekkeedderkopp	<i>Clubiona trivialis</i>	Virvelløse dyr	LC			1		
fjellglansedderkopp	<i>Micaria alpina</i>	Virvelløse dyr	LC		1			
svartrekkevever	<i>Hahnia nava</i>	Virvelløse dyr	LC			1		
fjærhaimattevever	<i>Agyneta decora</i>	Virvelløse dyr	LC			1		
stråflommattevever	<i>Bathyphantes setiger</i>	Virvelløse dyr	LC			1		
elvebreddvergedderkopp	<i>Caviphantes saxetorum</i>	Virvelløse dyr	EN			1	1	
myrsnabelmattevever	<i>Centromerus arcanus</i>	Virvelløse dyr	LC			1		
piskemattevever	<i>Decipiphantes decipiens</i>	Virvelløse dyr	LC		1	1	1	1 & 2
kråkenebbedderkopp	<i>Diplocentria bidentata</i>	Virvelløse dyr	LC			1		
knottedderkopp	<i>Diplocentria rectangulata</i>	Virvelløse dyr	LC	1				
topiggedderkopp	<i>Diplocephalus latifrons</i>	Virvelløse dyr	LC			1	1	
skogholtedderkopp	<i>Dismodicus bifrons</i>	Virvelløse dyr	LC	1				
stammemattevever	<i>Drapetisca socialis</i>	Virvelløse dyr	LC			1		



fuktnebbedderkopp	<i>Drepanotylus uncatus</i>	Virvelløse dyr	LC		1			
taigamattevever	<i>Estrandia grandaeva</i>	Virvelløse dyr	LC		1			
vortervedderkopp	<i>Gonatium rubens</i>	Virvelløse dyr	LC			1		
vinkelpukkelederkopp	<i>Hilaira pervicax</i>	Virvelløse dyr	LC			1		
fuktoransjeedderkopp	<i>Hypomma bituberculatum</i>	Virvelløse dyr	LC			1		
smalpalpedderkopp	<i>Leptorhoptrum robustum</i>	Virvelløse dyr	LC			1		
punktedderkopp	<i>Lophomma punctatum</i>	Virvelløse dyr	LC		1			1
furubuemattevever	<i>Macrargus carpenteri</i>	Virvelløse dyr	LC		1			1
buttbuemattevever	<i>Macrargus multesimus</i>	Virvelløse dyr	LC		1			
kamedderkopp	<i>Maso sundevalli</i>	Virvelløse dyr	LC			1		
goldnabbedderkopp	<i>Mecynargus morulus</i>	Virvelløse dyr	LC			1		
broddnabbedderkopp	<i>Mecynargus sphagnicola</i>	Virvelløse dyr	LC			1		
løvskogmattevever	<i>Microneta viaria</i>	Virvelløse dyr	LC		1			
lansemattevever	<i>Obscuriphantes obscurus</i>	Virvelløse dyr	LC		1			
fuktriangelederkopp	<i>Oedothorax gibbosus</i>	Virvelløse dyr	LC			1		1
Oreoneta cf. frigida	<i>Oreoneta cf. Frigida</i>	Virvelløse dyr	LC			1		1 & 2
flismattevever	<i>Palliduphantes antroniensis</i>	Virvelløse dyr	LC			1		
skogtrollmattevever	<i>Porromma pallidum</i>	Virvelløse dyr	LC			1		
subalpinedderkopp	<i>Scandichrestus tenuis</i>	Virvelløse dyr	LC		1			
vinkelnutedderkopp	<i>Semljicola angulatus</i>	Virvelløse dyr	LC			1		
knaggnutedderkopp	<i>Semljicola faustus</i>	Virvelløse dyr	LC			1		
buemaskeedderkopp	<i>Tapinocyba pallens</i>	Virvelløse dyr	LC		1			
hammerosemattevever	<i>Tenuiphantes tenebricola</i>	Virvelløse dyr	LC		1	1		
meiselederkopp	<i>Tibioplus diversus</i>	Virvelløse dyr	LC					2
fjellsigdedderkopp	<i>Wabasso replicatus</i>	Virvelløse dyr	LC	1				
kulehodeedderkopp	<i>Walckenaeria capito</i>	Virvelløse dyr	LC		1			
rørhodeedderkopp	<i>Walckenaeria cuspidata</i>	Virvelløse dyr	LC			1		
hornhodeedderkopp	<i>Walckenaeria kochi</i>	Virvelløse dyr	LC	1				
tjernihodeedderkopp	<i>Walckenaeria nudipalpis</i>	Virvelløse dyr	LC			1		
pipehodeedderkopp	<i>Walckenaeria unicornis</i>	Virvelløse dyr	LC			1		
engulveedderkopp	<i>Pardosa amentata</i>	Virvelløse dyr	LC		1			
tjernpiratedderkopp	<i>Pirata piraticus</i>	Virvelløse dyr	LC		1			
høstkrattvever	<i>Metellina segmentata</i>	Virvelløse dyr	LC		1			1



gullrandet kjeveedderkopp	<i>Tetragnatha extensa</i>	Virvelløse dyr	LC			1		
lappkamfot	<i>Ohlertidion ohlerti</i>	Virvelløse dyr	LC	1				
sokkaskeedderkopp	<i>Robertus lyrifer</i>	Virvelløse dyr	LC			1		
spedaskeedderkopp	<i>Robertus scoticus</i>	Virvelløse dyr	LC			1		
prikket enkeedderkopp	<i>Steatoda albomaculata</i>	Virvelløse dyr	LC			1		
brynkamfotedderkopp	<i>Theridion varians</i>	Virvelløse dyr	LC		1			2
fjellkrepseedderkopp	<i>Ozyptila arctica</i>	Virvelløse dyr	LC	1				
glødkrepseedderkopp	<i>Ozyptila trux</i>	Virvelløse dyr	LC		1			
Lepidocyrtus lignorum	<i>Lepidocyrtus lignorum</i>	Virvelløse dyr	LC		1			
Dicyrtomina minuta	<i>Dicyrtomina minuta</i>	Virvelløse dyr	LC		1			
lappbladbiller	<i>Chrysomela lapponica</i>	Virvelløse dyr	LC			1		
Tachyerges salicis	<i>Tachyerges salicis</i>	Virvelløse dyr	LC		1			
bjørkebladroller	<i>Deporaus betulae</i>	Virvelløse dyr	LC			1		
Metalimnobia bifasciata	<i>Metalimnobia bifasciata</i>	Virvelløse dyr	LC		1			
Mesembrina mystacea	<i>Mesembrina mystacea</i>	Virvelløse dyr	LC			1		
Thricops diaphanus	<i>Thricops diaphanus</i>	Virvelløse dyr	LC		1			1
Tipula circumdata	<i>Tipula circumdata</i>	Virvelløse dyr	LC			1		
Tipula melanoceros	<i>Tipula melanoceros</i>	Virvelløse dyr	LC			1		
Ceroxys urticae	<i>Ceroxys urticae</i>	Virvelløse dyr	LC		1			
engskumsikade	<i>Philaenus spumarius</i>	Virvelløse dyr	LC			1		
Arthaldeus pascuellus	<i>Arthaldeus pascuellus</i>	Virvelløse dyr	LC			1		
vanlig nebbtege	<i>Anthocoris nemorum</i>	Virvelløse dyr	LC			1		
Eremocoris abietis	<i>Eremocoris abietis</i>	Virvelløse dyr	LC			1		
fjellsauemaur	<i>Formica gagatoides</i>	Virvelløse dyr	LC			1		
ribbeitermaur	<i>Myrmica sulcinodis</i>	Virvelløse dyr	LC		1			
sandmurerveps	<i>Ancistrocerus scoticus</i>	Virvelløse dyr	LC		1			
hagevedveps	<i>Symmorphus bifasciatus</i>	Virvelløse dyr	LC		1			1
Zele deceptor	<i>Zele deceptor</i>	Virvelløse dyr	LC			1		
Caloptilia suberinella	<i>Caloptilia suberinella</i>	Virvelløse dyr	LC		1			1
gressmarkfly	<i>Cerapteryx graminis</i>	Virvelløse dyr	LC			1		
myrblåvinge	<i>Agriades optilete</i>	Virvelløse dyr	LC			1		
ryllikfjærmøll	<i>Gillmeria pallidactyla</i>	Virvelløse dyr	LC			1		
åkerkjølsnegl	<i>Deroceras agreste</i>	Virvelløse dyr	LC		1			



Sekvenserte arter

Prosjektet ønsket å få sekvensert en del sopper, for sikre artsbestemmelser.

Øyvind Weholt, Alvalab og Bálint Dima påtok seg oppdraget. I alt ble 26 belegg sendt til Alvalab og 15 sendt til Dima for sekvensering.

Sekvenserte arter er merket i funntabellen nedenfor (s. 23) med *) for Alvalab og **) for Dima.

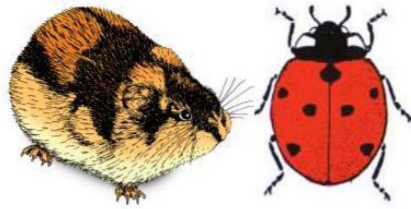
Nye for Norge



Cortinarius rufulus Kolvikvann, Porsanger, Siv Moen 10/08/23 (1. Norge)



Pluteus leucoborealis Isonluokanjänkka, Porsanger, Siv Moen 09/08/23 (1. Norge)



Entoloma aff. Formosum Kolvikvann, Porsanger, Per Fadnes 10/08/23 (1. Norge)

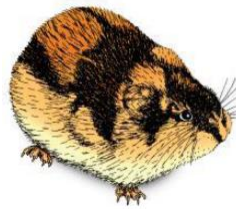
Kartlegginger

Basert på erfaringene med å arrangere vellykkede arrangementer ble nedslagsfeltet for årets BioBlitz utvidet for å inkludere flere kommuner. Bioblitz-kartlegginger i år ble også gjennomført i Karasjok og Lebesby.

Det har blitt bevist at Porsanger er underregistrert når det gjelder artsdiversitet. Det er svært sannsynlig at de fleste andre deler av Finnmark også er underregistrert på lignende måte.

Før starten på Bioblitz-prosjektene, var Sør-Varanger tidligere den kommunen i Finnmark med flest registrerte arter med 2146 arter registrert.

Ekstra registreringsinnsats de siste årene har gjort det mulig for Porsanger å nå ha flest registrerte arter for Finnmark. Etter Bioblitz i 2023 hadde Porsanger økt til 2473 arter. Disse totalene er basert på data fra Artsobservasjoner.



Deltakere

Spesialister fra hele Norge var invitert til dette arrangementet. Deltakerne var ivrige og benyttet enhver anledning til å komme seg ut i felten for flere artsobservasjoner.

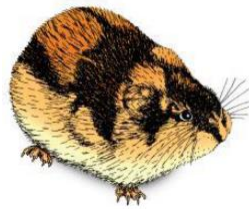
Harald Løvbrekke	Edderkopper
Siv Moen	Sopp
Svein Moen	Fotografering og entusiast
Per Fadnes	Sopp
Jon Klepsland	Lav
Karel Samyn	Entomolog
Ingrid Golten	Planter, leder Porsanger og omegn sopp og nyttevekstforening
Sissel Goodgame	Administrasjon og et ekstra par øyne
Jeff Blincow	Entomolog
Nigel Goodgame	Fugler
Åse-Karin Mikkelsen	Planter

Harald Løvbrekke startet BioBlitzen med registreringer i Karasjok 7. august. Siv Moen, Svein Moen startet 8. august og Per Fadnes 9. August, og Jon Klepsland ankom 10. august. Karel Samyn var den siste, som startet 11. august.



DAT ATR 42-300 flyr ruten Tromsø til Lakselv.
Flere av deltakerne ankom med denne flighten.

BioBlitz-arrangementer har som regel som mål å kartlegge så mye biodiversitet som mulig på ett enkelt sted innenfor 24 timer. Arrangementet i Porsanger ble avholdt fra 7. august til 14. august. Vi brukte en mindre streng tilnærming til besøk på lokaliteter i år, og dette gjorde det mulig for oss å besøke enda flere lokaliteter enn tidligere. Deltakerne var vanligvis ute i felten fra kl. 09.00 til kl. 16.00, selv om noen deltakere var ute helt til kl.19.00 under besøket på vestsiden av fjorden.



Gruppen samlet seg deretter på lodgen for å identifisere funn og registrere dem i Artsobservasjoner om kvelden. Kartlegging og artsregistrering ble forenklet ved å bruke flere funksjoner som var tilgjengelige på www.Artsobservasjoner.no, bl.a. ble to Laminaer benyttet til «live» registreringer, som ble importert i Artsobservasjoner hver kveld.

Artslisten i denne rapporten gjenspeiler registreringer gjort i Artsobservasjoner. Alle registreringer kan finnes under prosjektet "Bioblitz Porsanger 2023". En artsliste kan finnes nedenfor.

Porsangerfjorden Lodge

Bioblitz Porsanger 2023 hadde base på Porsangerfjorden Lodge i sentrum av Børselv. Dette ga oss fokus på andre områder innenfor Porsanger enn tidligere, og tillot oss å utforske Lebesby uten svært lange kjøreturer. Det viste seg å være en ideell beliggenhet å arbeide fra.



Porsangerfjord Lodge hovedbygningen



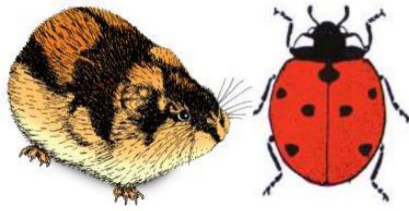
Porsangerfjord Lodge bygningen hvor samlingsrommet var i 2.etasje



Arbeids-/grupperommet

Gruppen var samlet i et stort felles rom i lodgen for å identifisere og registrere hver kveld.





Oversikt over hovedområdene som ble besøkt



Kart over de fire områdene vi hadde planlagt å besøke. Mange flere områder kom til under planleggingen, i forhold til områder med få registreringer, vær, ønsker og andre forhold.



Lokaliteter de ulike dagene:

7. august 2023 - mandag Porsangerfjord

I forbindelse med forberedelsene med å sette opp BioBlitz besøkte lokale BioBlitzdeltakere mange steder rundt Porsangerfjorden. Mange steder i Goarahat- og Sandvikhalvøya UKL ble besøkt, og lenger sør ble det gjort et raskt besøk til Skoganvarre.

8. august 2023 - tirsdag Porsangerfjord

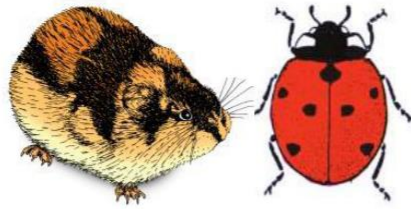
Også denne dagen ble mange steder rundt Porsangerfjorden besøkt. Valdak er alltid et essensielt sted å besøke under en BioBlitz. Sandmelen bak Lakselv Hotel er også svært biodivers.



hagevedveps *Symmorphus bifasciatus* Bihkkacohkka naturreservat 1. funn for Finnmark

9. august 2023 - onsdag Børselvområdet

Børselvområdet er en av de mest biodiverse områdene i Finnmark, primært basert på innflytelsen fra den underliggende dolomitten. Isonluokanjänkka var hovedfokuset for de fleste registreringene denne dagen. Det er en blanding av steinete områder innenfor flere habitater som også inkluderer myrområder.



bruskmyggbeger *Pulvinula constellatio* Isonluokanjänkka 2. Porsanger
09/08/23 Siv Moen

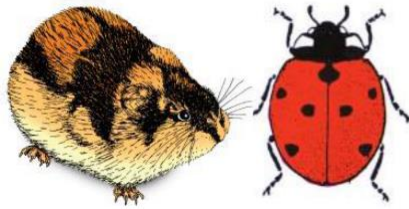


rikmyrsrødspore *Entoloma sarcitulum* Isonluokanjänkka 1. Finnmark Siv Moen

10. august 2023 - torsdag

Vestsiden av Porsangerfjorden, som endte opp i Goarahat og Sandvikhalvøya

Dette er et av de mest artsrike områdene i Finnmark, hovedsakelig på grunn av påvirkningen fra den underliggende dolomitten langs den sørlige siden av halvøya. Det finnes flere verneområder som inkluderer utvalgte kulturlandskap. Alle stedene vi planla å besøke er åpne gressletter, myrområder eller steinete områder. To deltakere besøkte også Stuurra Jeakhir.



Lokalitet <https://faktaark.naturbase.no/?id=BN00082953>

Lokalitet <https://faktaark.naturbase.no/?id=BN00089926>

Lokalitet <https://faktaark.naturbase.no/?id=BN00082937>

Lokalitet <https://faktaark.naturbase.no/?id=BN00082939>

Lokalitet <https://faktaark.naturbase.no/?id=BN00082938>

Lokalitet <https://faktaark.naturbase.no/?id=BN00082965>



hvit nikkelinse *Physarum album* Sandvik 1. for Porsanger 3. Finnmark Siv Moen 10/08/23



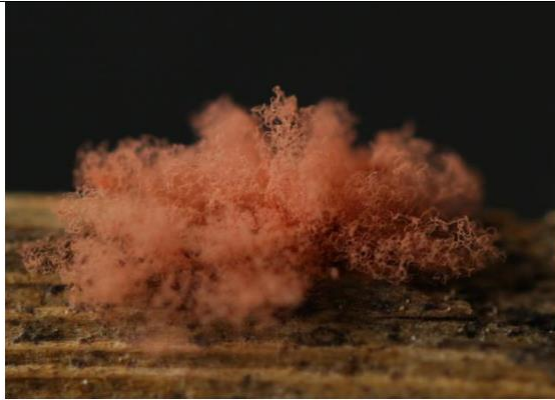
Pseudosperma bulbosissimum Sandvikveien 1. Finnmark Siv Moen



11. august 2023 - fredag

Adamsfjord i Lebesby

Kunes har elve-, flomplain- og delta-habitater som ble kartlagt. I nærheten ligger Adamsfjord naturreservat som også ble besøkt. Vi tok også en avstikker opp til Lakselfjordvidda. På returreisen ble Silfar Canyon besøkt, noe som gir tilgang til mange beskyttede elve- og kalkrike fjellområder innenfor Børselvdalen naturreservat.



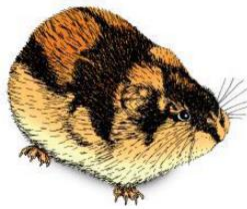
skarlagensukkerspinn *Arcyria denudata* Porsangerfjorden Lodge Børselv 1. for Porsanger 2. for Finnmark Karel Samyn 11/08/23

12. august 2023 - lørdag Børselv

Dårlig vær påvirket vårt valg av destinasjon denne dagen. Vi var ute på formiddagen og da regnet stoppet, begav vi oss ut til nærliggende steder igjen.



Strengflathatt *Gymnopus ocior* Ytre Kjerringvik 1. for Porsanger and 2. for Finnmark Siv Moen 12/08/23



13. juli 2022 – søndag

Veidnes i Lebesby

Veidnes var det siste målet for dagens registrering. På veien ble en rekke steder valgt ut, inkludert ulike biodiverse kysthabitater. De marine miljøene er allerede identifisert som verdifulle, og det er også mange gresslandsområder som kan være av betydning. Vi stoppet også i Kjæs og i Kjæsdalen, like over grensen til Lebesby.

<https://faktaark.naturbase.no/?id=BN00082970>

<https://faktaark.naturbase.no/?id=BM00119654>

<https://faktaark.naturbase.no/?id=BM00119655>

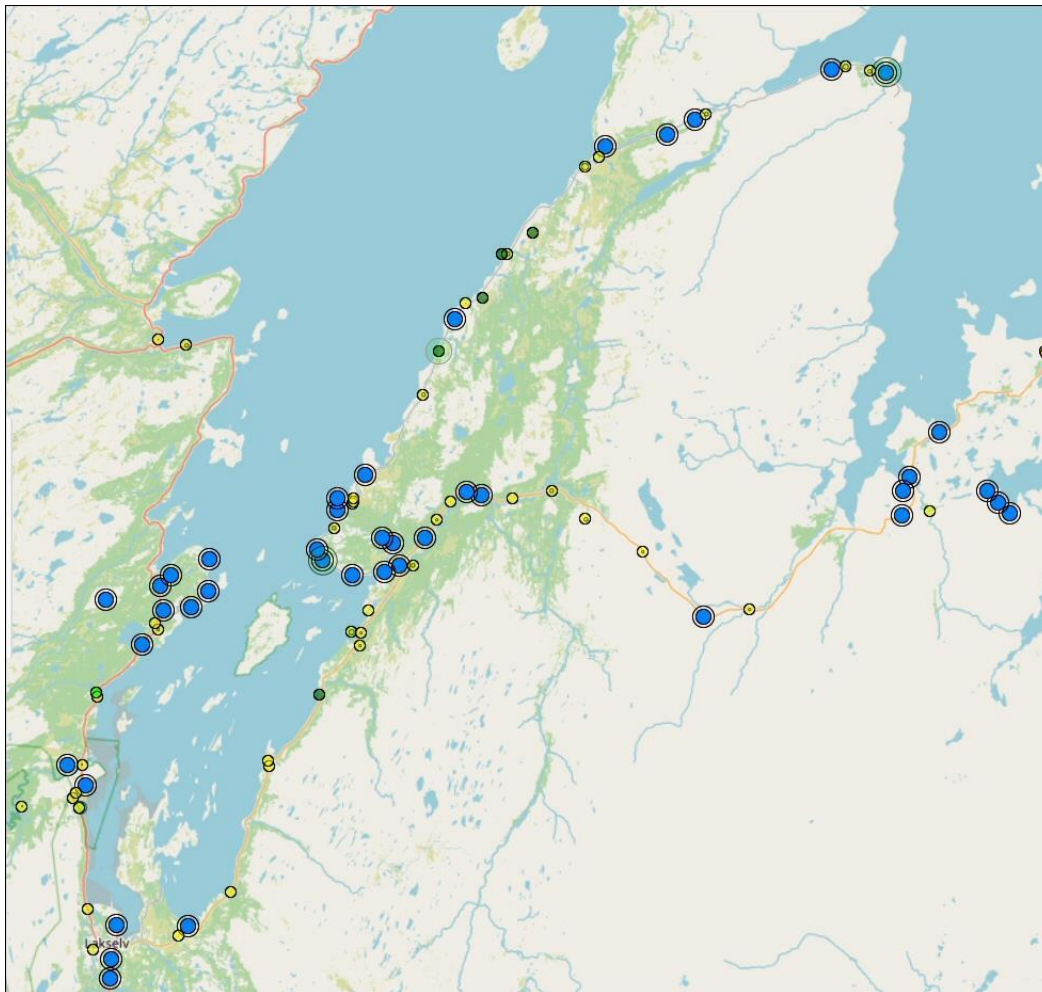


Svartbrun rørsopp *Imleria badia* Hjellneset 1. for Finnmark Siv Moen 13/08/23



Funn

Den mindre strenge tilnærmingen til stedsbesøk og mindre grupper med deltakere, som fokuserte på ulike artsgrupper, gjorde det mulig for oss å besøke flere steder enn tidligere. Kartet nedenfor gjenspeiler registreringene som er lagt inn på Artsobservasjoner og viser de mange mindre stedene som ble besøkt.



Kart over registreringer gjort i løpet av Bioblitz 2023 (Artsobservasjoner)

Det var flere registreringer lenger sør og én registrering lenger nord enn det som vises på dette kartet. I år utvidet vi vår innsats til å inkludere mange områder i Lebesby kommune.



Takk og anerkjennelser

Vi ønsker å takke alle deltok og som hjalp til med planlegging, organisering og utførelse av årets BioBlitz. Likeså ønsker vi å takke frivillige organisasjoner, prosjekter, finansører og enkeltindivider.

Øyvind Weholt, Avalab (mikroskopering og sekvensering)

Bálint Dibma (mikroskopering og sekvensering)

Edvin W. Johannesen (artsbestemmelse)

Arne Aronsen (artsbestemmelse)

Kolvik-området innbyggere

Porsanger kommune

Lakselv Videregående skole

Porsangerfjorden Lodge

Porsanger og omegn sopp- og nyttevekstforening

Sabima

Norsk Botanisk forening

Studieforbundet Natur og Miljø

Goarahat og Sandvikhalvøya UKL

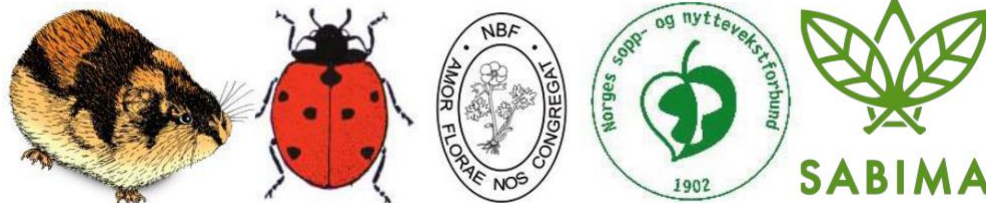
Evaluering

Hovedformålet med arrangementet var å engasjere et erfarent deltakerteam i utvalgte områder i Porsanger og Lebesby for å se om dataene tilgjengelige på Artsobservasjoner og ArtsKart er en god representasjon av artsdiversiteten i regionen, og for å registrere alle funn under BioBlitz.

Hovedfokuset for denne BioBlitzen var sopp. Dette var en dristig tilnærming med tanke på at det er vanskelig å forutse hvordan været og sommeren kommer til å bli på planleggingstidspunktet.

Det varme og tørre været i forkant av BioBlitzen betød at det ikke var lett å finne mye sopp. Imidlertid fant vi flere gode arter jo mer vi lette.

Hver artsgruppe vi fokuserer på avdekker stadig flere utvidelser av utbredelsesområdene. Besøket på fjelltoppen Stuurra Jeakhir var interessant igjen. Dette stedet i høyden ble besøkt i godt vær og ga en fin samling av registreringer, og antyder at det er mer å gjøre for å samle inn en representativ mengde data fra dette området. Dette er et betydningsfullt område, fordi det ligger litt utenfor allfarvei og flertallet av registreringene av arter i Finnmark følger veisystemet langs lavtliggende landområder.



Forvaltningen av naturreservater og det omkringliggende miljøet kan bare gjøres basert på et solid og fullstendig sett med data. Antallet registrerte nye arter indikerer at det fortsatt er mye å lære om artsdiversiteten i Porsanger. Registreringene kan brukes til å bistå vitenskapelig forskning og politikk, samt bidra med informasjon for beslutninger om bevaring, lokalplanlegging og landforvaltning, men det er fortsatt langt igjen for å oppnå en god forståelse av Porsangers biologiske mangfold. Vi må gi dette temaet høyere prioritet, ettersom beslutninger ikke bør tas basert på ikke-representative datasett.

Fremtidige planer

BioBlitz-arrangementene i 2019, 2021, 2022 og 2023 har vist at denne delen av Finnmark er underregistrert. Ved nøye valg av datoer og deltakere med spesialkompetanse har det vært mulig å samle inn et godt representativt sett med data og å finne nye arter både for Porsanger og Finnmark. I år våget vi oss også inn i Lebesby, og denne prosessen med å utvide områdene vi registrerer i Finnmark vil fortsette.

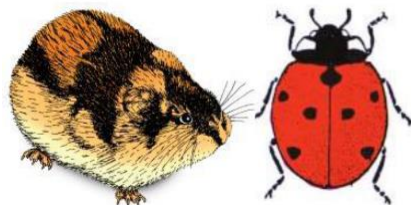
Det er nå tydelig fra vår innsats at det meste av Finnmark er underregistrert. Det har vært viktig å beholde et spekter av spesialkompetanse innenfor registreringsteamene for å unngå feilinformasjon på grunn av de ekstreme klima- og værforholdene i Finnmark.

Med en endring av datoer og artsgrupper er det god mulighet for mange flere forsøk på å samle inn et representativt sett med artsopplysninger. Datoene i år ble valgt for å samsvare med antallet soppregistreringer i Finnmark.

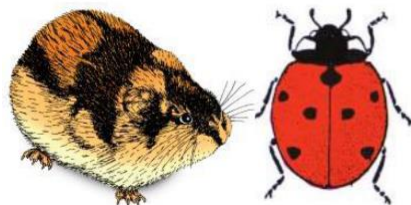
Artsliste for BioBlitz 2023

Totalt 875 arter ble identifisert.

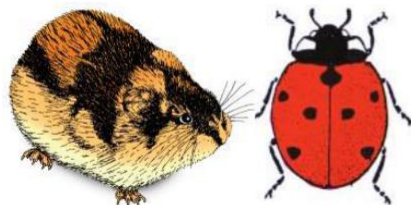
Norsk artsnavn	Scientific artsnavn	Artsgruppe	Rødliste-kategori
fjellkvann	<i>Angelica archangelica</i>	Karplanter	LC
sløke	<i>Angelica sylvestris</i>	Karplanter	LC
hundekjeks	<i>Anthriscus sylvestris</i>	Karplanter	LC
karve	<i>Carum carvi</i>	Karplanter	LC
bjørnekjeks	<i>Heracleum sphondylium</i>	Karplanter	LC
strandkjeks	<i>Ligusticum scoticum</i>	Karplanter	LC
ryllik	<i>Achillea millefolium</i>	Karplanter	LC
nyseryllik	<i>Achillea ptarmica</i>	Karplanter	LC



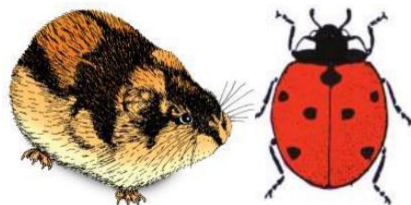
fjellkattefot	<i>Antennaria alpina</i>	Karplanter	LC
kattefot	<i>Antennaria dioica</i>	Karplanter	LC
turt	<i>Cicerbita alpina</i>	Karplanter	LC
hvitbladtistel	<i>Cirsium heterophyllum</i>	Karplanter	LC
sumphaukeskjegg	<i>Crepis paludosa</i>	Karplanter	LC
fjellsvever	<i>Hieracium alpinum</i> agg.	Karplanter	LC
tunbalderbrå	<i>Lepidotheca suaveolens</i>	Karplanter	PH
setergråurt	<i>Omalotheca norvegica</i>	Karplanter	LC
fjelltistel	<i>Saussurea alpina</i>	Karplanter	LC
føllblom	<i>Scorzoneroides autumnalis</i>	Karplanter	LC
gullris	<i>Solidago virgaurea</i>	Karplanter	LC
reinfann	<i>Tanacetum vulgare</i>	Karplanter	LC
løvetannslekta	<i>Taraxacum</i>	Karplanter	LC
finnmarksbalderbrå	<i>Tripleurospermum maritimum</i>	Karplanter	LC
hestehov	<i>Tussilago farfara</i>	Karplanter	LC
blåklokke	<i>Campanula rotundifolia</i>	Karplanter	LC
bukkeblad	<i>Menyanthes trifoliata</i>	Karplanter	LC
østersurt	<i>Mertensia maritima</i>	Karplanter	NT
forglemmegeislekta	<i>Myosotis</i>	Karplanter	LC
skogforglemmegei	<i>Myosotis sylvatica</i>	Karplanter	PH
fjellskrinneblom	<i>Arabis alpina</i>	Karplanter	LC
gjetertaske	<i>Capsella bursa-pastoris</i>	Karplanter	LC
polarkarse	<i>Cardamine nymanii</i>	Karplanter	LC
skjørbuksurt	<i>Cochlearia officinalis</i>	Karplanter	LC
storrublom	<i>Draba hirta</i>	Karplanter	LC
lodnerublom	<i>Draba incana</i>	Karplanter	LC
tangmelde	<i>Atriplex prostrata</i>	Karplanter	LC
ullarve	<i>Cerastium alpinum</i>	Karplanter	LC
arve	<i>Cerastium fontanum</i>	Karplanter	LC
silkenellik	<i>Dianthus superbus</i>	Karplanter	NT
strandarve	<i>Honckenya peploides</i>	Karplanter	LC
knopparve	<i>Sagina nodosa</i>	Karplanter	LC
tunarve	<i>Sagina procumbens</i>	Karplanter	LC
seterarve	<i>Sagina saginoides</i>	Karplanter	LC
fjellsmelle	<i>Silene acaulis</i>	Karplanter	LC
rød jonsokblom	<i>Silene dioica</i>	Karplanter	LC
linbendel	<i>Spergula arvensis</i>	Karplanter	LC
grasstjerneblom	<i>Stellaria graminea</i>	Karplanter	LC



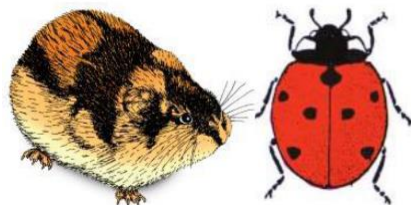
ishavsstjerneblom	<i>Stellaria humifusa</i>	Karplanter	NT
vassarve	<i>Stellaria media</i>	Karplanter	LC
skogstjerneblom	<i>Stellaria nemorum</i>	Karplanter	LC
smalsoldogg	<i>Drosera anglica</i>	Karplanter	LC
rundsoldogg	<i>Drosera rotundifolia</i>	Karplanter	LC
harerug	<i>Bistorta vivipara</i>	Karplanter	LC
fjellsyre	<i>Oxyria digyna</i>	Karplanter	LC
matsyre	<i>Rumex acetosa</i>	Karplanter	LC
småsyre	<i>Rumex acetosella</i>	Karplanter	LC
høymol	<i>Rumex longifolius</i>	Karplanter	LC
storsyre	<i>Rumex thyrsoflorus</i>	Karplanter	LC
klåved	<i>Myricaria germanica</i>	Karplanter	NT
jåblom	<i>Parnassia palustris</i>	Karplanter	LC
skrubbbær	<i>Chamaepericlymenum suecicum</i>	Karplanter	LC
linnaea	<i>Linnaea borealis</i>	Karplanter	LC
vendelrot	<i>Valeriana sambucifolia</i>	Karplanter	LC
fjellpyrd	<i>Diapensia lapponica</i>	Karplanter	NT
hvitlyng	<i>Andromeda polifolia</i>	Karplanter	LC
melbær	<i>Arctostaphylos uva-ursi</i>	Karplanter	LC
rypebær	<i>Arctous alpina</i>	Karplanter	LC
røsslyng	<i>Calluna vulgaris</i>	Karplanter	LC
krekling	<i>Empetrum nigrum</i>	Karplanter	LC
greplyng	<i>Kalmia procumbens</i>	Karplanter	LC
nikkevintergrønn	<i>Orthilia secunda</i>	Karplanter	LC
blålyng	<i>Phyllodoce caerulea</i>	Karplanter	LC
polarvintergrønn	<i>Pyrola grandiflora</i>	Karplanter	LC
perlevintergrønn	<i>Pyrola minor</i>	Karplanter	LC
storvintergrønn	<i>Pyrola rotundifolia</i>	Karplanter	LC
blåbær	<i>Vaccinium myrtillus</i>	Karplanter	LC
blokkebær	<i>Vaccinium uliginosum</i>	Karplanter	LC
tyttebær	<i>Vaccinium vitis-idaea</i>	Karplanter	LC
skogstjerne	<i>Lysimachia europaea</i>	Karplanter	LC
setermjelt	<i>Astragalus alpinus</i>	Karplanter	LC
gulmjelt	<i>Astragalus frigidus</i>	Karplanter	LC
strandflatbelg	<i>Lathyrus japonicus</i>	Karplanter	LC
gulflatbelg	<i>Lathyrus pratensis</i>	Karplanter	LC
rødkløver	<i>Trifolium pratense</i>	Karplanter	LC



hvitkløver	<i>Trifolium repens</i>	Karplanter	LC
fuglevikke	<i>Vicia cracca</i>	Karplanter	LC
gråor	<i>Alnus incana</i>	Karplanter	LC
risbjørk	<i>Betula nana</i>	Karplanter	LC
bjørk	<i>Betula pubescens</i>	Karplanter	LC
fjellbjørk	<i>Betula pubescens czerepanovii</i>	Karplanter	LC
snøsøte	<i>Gentiana nivalis</i>	Karplanter	LC
bittersøte	<i>Gentianella amarella</i>	Karplanter	LC
bleiksøte	<i>Gentianella aurea</i>	Karplanter	LC
fjæresøte	<i>Gentianopsis detonsa</i>	Karplanter	LC
skogstorkenebb	<i>Geranium sylvaticum</i>	Karplanter	LC
kvassdå	<i>Galeopsis tetrahit</i>	Karplanter	LC
fjelltettegras	<i>Pinguicula alpina</i>	Karplanter	LC
tettegras	<i>Pinguicula vulgaris</i>	Karplanter	LC
svarttopp	<i>Bartsia alpina</i>	Karplanter	LC
tromsøyentrøst	<i>Euphrasia hyperborea</i>	Karplanter	LC
lappøyentrøst	<i>Euphrasia salisburgensis</i>	Karplanter	LC
kjerteløyentrøst	<i>Euphrasia stricta</i>	Karplanter	LC
småøyentrøst	<i>Euphrasia wettsteinii</i>	Karplanter	LC
småmarimjelle	<i>Melampyrum sylvaticum</i>	Karplanter	LC
bleikmyrklegg	<i>Pedicularis lapponica</i>	Karplanter	LC
kongsspir	<i>Pedicularis sceptrum- carolinum</i>	Karplanter	LC
småengkall	<i>Rhinanthus minor</i>	Karplanter	LC
groblad	<i>Plantago major</i>	Karplanter	LC
strandkjempe	<i>Plantago maritima</i>	Karplanter	LC
storveronika	<i>Veronica longifolia</i>	Karplanter	LC
bleikveronika	<i>Veronica serpyllifolia</i>	Karplanter	LC
osp	<i>Populus tremula</i>	Karplanter	LC
selje	<i>Salix caprea</i>	Karplanter	LC
sølvvier	<i>Salix glauca</i>	Karplanter	LC
musøre	<i>Salix herbacea</i>	Karplanter	LC
ullvier	<i>Salix lanata</i>	Karplanter	LC
lappvier	<i>Salix lapponum</i>	Karplanter	LC
storvier	<i>Salix myrsinifolia</i>	Karplanter	LC
myrtevier	<i>Salix myrsinites</i>	Karplanter	LC
grønnvier	<i>Salix phylicifolia</i>	Karplanter	LC



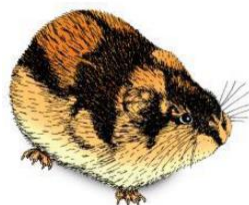
rynkevier	<i>Salix reticulata</i>	Karplanter	LC
fjellfiol	<i>Viola biflora</i>	Karplanter	LC
kalkfiol	<i>Viola rupestris</i>	Karplanter	NT
geitrams	<i>Chamaenerion angustifolium</i>	Karplanter	LC
kildemjølke	<i>Epilobium alsinifolium</i>	Karplanter	LC
myrmjølke	<i>Epilobium palustre</i>	Karplanter	LC
tyrihjelm	<i>Aconitum septentrionale</i>	Karplanter	LC
hvitveis	<i>Anemone nemorosa</i>	Karplanter	LC
bekkeblom	<i>Caltha palustris</i>	Karplanter	LC
bakkesoleie	<i>Ranunculus acris</i>	Karplanter	LC
evjesoleie	<i>Ranunculus reptans</i>	Karplanter	LC
skogssoleie	<i>Ranunculus subborealis</i>	Karplanter	LC
fjellfrøstjerne	<i>Thalictrum alpinum</i>	Karplanter	LC
ballblom	<i>Trollius europaeus</i>	Karplanter	LC
fjellmarikåpe	<i>Alchemilla alpina</i>	Karplanter	LC
myrhatt	<i>Comarum palustre</i>	Karplanter	LC
reinrose	<i>Dryas octopetala</i>	Karplanter	NT
mjødurt	<i>Filipendula ulmaria</i>	Karplanter	LC
markjordbær	<i>Fragaria vesca</i>	Karplanter	LC
enghumleblom	<i>Geum rivale</i>	Karplanter	LC
eskimomure	<i>Potentilla anserina</i> <i>groenlandica</i>	Karplanter	NT
flekkmure	<i>Potentilla crantzii</i>	Karplanter	LC
tepperot	<i>Potentilla erecta</i>	Karplanter	LC
molte	<i>Rubus chamaemorus</i>	Karplanter	LC
teiebær	<i>Rubus saxatilis</i>	Karplanter	LC
rogn	<i>Sorbus aucuparia</i>	Karplanter	LC
stornesle	<i>Urtica dioica</i>	Karplanter	LC
rosenrot	<i>Rhodiola rosea</i>	Karplanter	LC
bitterbergknapp	<i>Sedum acre</i>	Karplanter	LC
villrips	<i>Ribes spicatum</i>	Karplanter	LC
stjernesildre	<i>Micranthes stellaris</i>	Karplanter	LC
gulsildre	<i>Saxifraga aizoides</i>	Karplanter	LC
tuesildre	<i>Saxifraga cespitosa</i>	Karplanter	LC
rødsildre	<i>Saxifraga oppositifolia</i>	Karplanter	NT
fjæresauløk	<i>Triglochin maritima</i>	Karplanter	LC
myrsauløk	<i>Triglochin palustris</i>	Karplanter	LC
bjørnebrodd	<i>Tofieldia pusilla</i>	Karplanter	LC



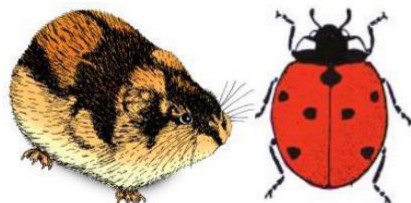
grasløk	<i>Allium schoenoprasum</i>	Karplanter	LC
fjellkurle	<i>Chamorchis alpina</i>	Karplanter	NT
skogmarihand	<i>Dactylorhiza maculata fuchsii</i>	Karplanter	LC
flekkmarihand	<i>Dactylorhiza maculata maculata</i>	Karplanter	LC
grønnekurle	<i>Dactylorhiza viridis</i>	Karplanter	LC
rødflangre	<i>Epipactis atrorubens</i>	Karplanter	LC
knerot	<i>Goodyera repens</i>	Karplanter	NT
brudespore	<i>Gymnadenia conopsea</i>	Karplanter	LC
småttveblad	<i>Neottia cordata</i>	Karplanter	LC
stortveblad	<i>Neottia ovata</i>	Karplanter	LC
nattfiol	<i>Platanthera bifolia</i>	Karplanter	LC
fjellhvitkurle	<i>Pseudorchis straminea</i>	Karplanter	LC
firblad	<i>Paris quadrifolia</i>	Karplanter	LC
tranestarr	<i>Carex adelostoma</i>	Karplanter	LC
nordlandsstarr	<i>Carex aquatilis</i>	Karplanter	LC
svartstarr	<i>Carex atrata</i>	Karplanter	LC
hvitstarr	<i>Carex bicolor</i>	Karplanter	EN
stivstarr	<i>Carex bigelowii</i>	Karplanter	LC
seterstarr	<i>Carex brunnescens</i>	Karplanter	LC
gråstarr	<i>Carex canescens</i>	Karplanter	LC
hårstarr	<i>Carex capillaris</i>	Karplanter	LC
hodestarr	<i>Carex capitata</i>	Karplanter	LC
tuestarr	<i>Carex cespitosa</i>	Karplanter	NT
grønnstarr	<i>Carex demissa</i>	Karplanter	LC
særbustarr	<i>Carex dioica</i>	Karplanter	LC
gulstarr	<i>Carex flava</i>	Karplanter	LC
grusstarr	<i>Carex glareosa</i>	Karplanter	LC
rypestarr	<i>Carex lachenalii</i>	Karplanter	LC
finnmarksstarr	<i>Carex laxa</i>	Karplanter	EN
buestarr	<i>Carex maritima</i>	Karplanter	LC
taigastarr	<i>Carex media</i>	Karplanter	LC
agnorstarr	<i>Carex microglochin</i>	Karplanter	LC
stolpestarr	<i>Carex nigra juncea</i>	Karplanter	LC
slåttstarr	<i>Carex nigra nigra</i>	Karplanter	LC
kornstarr	<i>Carex panicea</i>	Karplanter	LC
sveltstarr	<i>Carex pauciflora</i>	Karplanter	LC
frynsestarr	<i>Carex paupercula</i>	Karplanter	LC



flaskestarr	<i>Carex rostrata</i>	Karplanter	LC
bergstarr	<i>Carex rupestris</i>	Karplanter	LC
blankstarr	<i>Carex saxatilis</i>	Karplanter	LC
slirestarr	<i>Carex vaginata</i>	Karplanter	LC
duskull	<i>Eriophorum angustifolium</i>	Karplanter	LC
breiull	<i>Eriophorum latifolium</i>	Karplanter	LC
skogsvivaks	<i>Scirpus sylvaticus</i>	Karplanter	LC
sveltull	<i>Trichophorum alpinum</i>	Karplanter	LC
bjørneskjegg	<i>Trichophorum cespitosum</i>	Karplanter	LC
finnmarkssiv	<i>Juncus arcticus</i>	Karplanter	LC
sandsiv	<i>Juncus balticus</i>	Karplanter	LC
tvillingsiv	<i>Juncus biglumis</i>	Karplanter	NT
lyssiv	<i>Juncus effusus</i>	Karplanter	LC
trådsiv	<i>Juncus filiformis</i>	Karplanter	LC
rabbesiv	<i>Juncus trifidus</i>	Karplanter	LC
trillingsiv	<i>Juncus triglumis</i>	Karplanter	LC
seterfrytle	<i>Luzula multiflora</i>	Karplanter	LC
hårfrytle	<i>Luzula pilosa</i>	Karplanter	LC
aksfrytle	<i>Luzula spicata</i>	Karplanter	LC
reinfrytle	<i>Luzula wahlenbergii</i>	Karplanter	NT
fjellgulaks	<i>Anthoxanthum nipponicum</i>	Karplanter	LC
gulaks	<i>Anthoxanthum odoratum</i>	Karplanter	LC
smyle	<i>Avenella flexuosa</i>	Karplanter	LC
finnmarksrørkvein	<i>Calamagrostis lapponica</i>	Karplanter	LC
skogrørkvein	<i>Calamagrostis phragmitoides</i>	Karplanter	LC
sølvbunke	<i>Deschampsia cespitosa</i>	Karplanter	LC
sauesvingel	<i>Festuca ovina</i>	Karplanter	LC
rødsvingel	<i>Festuca rubra</i>	Karplanter	LC
geitsvingel	<i>Festuca vivipara</i>	Karplanter	LC
strandrug	<i>Leymus arenarius</i>	Karplanter	LC
hengeaks	<i>Melica nutans</i>	Karplanter	LC
myskegras	<i>Milium effusum</i>	Karplanter	LC
blåtopp	<i>Molinia caerulea</i>	Karplanter	LC
finnskjegg	<i>Nardus stricta</i>	Karplanter	LC
fjelltimotei	<i>Phleum alpinum</i>	Karplanter	LC
timotei	<i>Phleum pratense</i>	Karplanter	LC
fjellrapp	<i>Poa alpina</i>	Karplanter	LC
tunrapp	<i>Poa annua</i>	Karplanter	LC



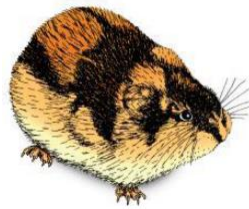
engrapp	<i>Poa pratensis</i>	Karplanter	LC
einer	<i>Juniperus communis</i>	Karplanter	LC
gran	<i>Picea abies</i>	Karplanter	LC
furu	<i>Pinus sylvestris</i>	Karplanter	LC
marinøkkel	<i>Botrychium lunaria</i>	Karplanter	LC
lusegras	<i>Huperzia selago</i>	Karplanter	LC
stri kråkefot	<i>Lycopodium annotinum</i>	Karplanter	LC
myk kråkefot	<i>Lycopodium clavatum</i>	Karplanter	LC
dvergjamne	<i>Selaginella selaginoides</i>	Karplanter	LC
murburkne	<i>Asplenium ruta-muraria</i>	Karplanter	LC
grønnburkne	<i>Asplenium viride</i>	Karplanter	LC
fjellburkne	<i>Athyrium distentifolium</i>	Karplanter	LC
skjørlok	<i>Cystopteris fragilis</i>	Karplanter	LC
fjell-lok	<i>Cystopteris montana</i>	Karplanter	LC
fugletelg	<i>Gymnocarpium dryopteris</i>	Karplanter	LC
sauetelg	<i>Dryopteris expansa</i>	Karplanter	LC
ormetelg	<i>Dryopteris filix-mas</i>	Karplanter	LC
taggbregne	<i>Polystichum lonchitis</i>	Karplanter	LC
hengeving	<i>Phegopteris connectilis</i>	Karplanter	LC
åkersnelle	<i>Equisetum arvense</i>	Karplanter	LC
elvesnelle	<i>Equisetum fluviatile</i>	Karplanter	LC
skavgras	<i>Equisetum hyemale</i>	Karplanter	LC
myrsnelle	<i>Equisetum palustre</i>	Karplanter	LC
dvergsnelle	<i>Equisetum scirpoides</i>	Karplanter	LC
skogsnelle	<i>Equisetum sylvaticum</i>	Karplanter	LC
fjellsnelle	<i>Equisetum variegatum</i>	Karplanter	LC
stivlommose	<i>Fissidens osmundoides</i>	Moser	LC
etasjemose	<i>Hylocomium splendens</i>	Moser	LC
labbmose	<i>Rhytidium rugosum</i>	Moser	NT
gulmøkkmose	<i>Splachnum luteum</i>	Moser	LC
Arthonia mediella	<i>Arthonia mediella</i>	Moser	LC
stråleflekklav	<i>Arthonia radiata</i>	Moser	LC
moseskjell	<i>Massalongia carnosa</i>	Moser	LC
Catapyrenium cinereum	<i>Catapyrenium cinereum</i>	Moser	LC
Polyblastia fuscoargillacea	<i>Polyblastia fuscoargillacea</i>	Moser	LC
Polyblastia inconspicua	<i>Polyblastia inconspicua</i>	Moser	LC
Polyblastia sendtneri	<i>Polyblastia sendtneri</i>	Moser	LC



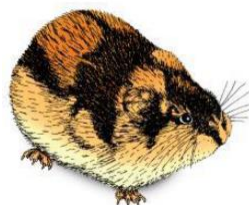
<i>Thelidium decipiens</i>	<i>Thelidium decipiens</i>	Moser	LC
<i>Acarospora molybdina</i>	<i>Acarospora molybdina</i>	Moser	LC
<i>Myriospora smaragdula</i>	<i>Myriospora smaragdula</i>	Moser	LC
klippenarrelav	<i>Schaereria fuscocinerea</i>	Moser	LC
<i>Xylographa opegraphella</i>	<i>Xylographa opegraphella</i>	Moser	LC
<i>Sporastatia polyspora</i>	<i>Sporastatia polyspora</i>	Lav	LC
lys reinlav	<i>Cladonia arbuscula</i>	Lav	LC
pulverrødbeger	<i>Cladonia pleurota</i>	Lav	LC
kalkbeger	<i>Cladonia pocillum</i>	Lav	LC
fausklav	<i>Cladonia sulphurina</i>	Lav	LC
nuddlav	<i>Pycnothelia papillaria</i>	Lav	LC
korallravnlav	<i>Lopadium coralloideum</i>	Lav	LC
<i>Hymenelia epulotica</i>	<i>Hymenelia epulotica</i>	Lav	LC
stor rypelav	<i>Bryodina rhyariza</i>	Lav	LC
<i>Calvitimela aglaea</i>	<i>Calvitimela aglaea</i>	Lav	LC
rutesnaulav	<i>Calvitimela melaleuca</i>	Lav	LC
<i>Lecanora albellula</i>	<i>Lecanora albellula</i>	Lav	LC
<i>Lecanora atosulphurea</i>	<i>Lecanora atosulphurea</i>	Lav	LC
<i>Lecanora caesiosora</i>	<i>Lecanora caesiosora</i>	Lav	LC
<i>Lecanora cenisia</i>	<i>Lecanora cenisia</i>	Lav	LC
mosekantlav	<i>Lecanora epibryon</i>	Lav	LC
<i>Lecanora marginata</i>	<i>Lecanora marginata</i>	Lav	LC
<i>Lecanora orae-frigidae</i>	<i>Lecanora orae-frigidae</i>	Lav	LC
halokantlav	<i>Lecanora poliophaea</i>	Lav	LC
bleikgul kantlav	<i>Lecanora polytropa</i>	Lav	LC
<i>Lecidella effugiens</i>	<i>Lecidella effugiens</i>	Lav	LC
<i>Lecidella patavina</i>	<i>Lecidella patavina</i>	Lav	LC
<i>Miriquidica atrofulva</i>	<i>Miriquidica atrofulva</i>	Lav	LC
<i>Miriquidica leproloma</i>	<i>Miriquidica leproloma</i>	Lav	LC
<i>Miriquidica lulensis</i>	<i>Miriquidica lulensis</i>	Lav	LC
sotgranittlav	<i>Miriquidica nigroleprosa</i>	Lav	LC
<i>Myriolecis fugiens</i>	<i>Myriolecis fugiens</i>	Lav	LC
hagekantlav	<i>Myriolecis hagenii</i>	Lav	LC
<i>Myriolecis semipallida</i>	<i>Myriolecis semipallida</i>	Lav	LC
<i>Myriolecis zosteræ</i>	<i>Myriolecis zosteræ</i>	Lav	LC
skiveklorlav	<i>Pleopsidium flavum</i>	Lav	LC
<i>Bryobilimbia diapensiae</i>	<i>Bryobilimbia diapensiae</i>	Lav	LC
blyskivelav	<i>Lecidea confluens</i>	Lav	LC



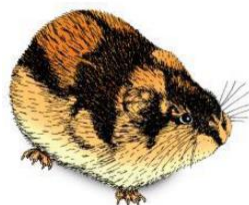
Lecidea ramulosa	Lecidea ramulosa	Lav	LC
romjulslav	Romjularia lurida	Lav	LC
Micarea incrassata	Micarea incrassata	Lav	LC
Fokklav	Ophioparma ventosa	Lav	LC
kalkfiltlav	Fuscopannaria praetermissa	Lav	LC
skålfiltlav	Protopannaria pezizoides	Lav	LC
skjellfiltlav	Psoroma hypnorum	Lav	LC
gubbeskjegg	Alectoria sarmentosa	Lav	NT
fjelltopplav	Allantoparmelia alpicola	Lav	LC
liten gulkrinslav	Arctoparmelia incurva	Lav	LC
fjelltagg	Bryocaulon divergens	Lav	LC
svartskjerpe	Cetraria nigricans	Lav	LC
bjørkelav	Cetraria sepincola	Lav	LC
brunberglav	Cetrariella commixta	Lav	LC
gulskjerpe	Flavocetraria cucullata	Lav	LC
gulskinn	Flavocetraria nivalis	Lav	LC
stor glanslav	Protoparmelia badia	Lav	LC
småskjegg	Pseudephebe minuscula	Lav	LC
kruslav	Tuckermanopsis chlorophylla	Lav	LC
Amandinea punctata	Amandinea punctata	Lav	LC
Diplotomma alboatrum	Diplotomma alboatrum	Lav	LC
hoderosettlav	Physcia caesia	Lav	LC
frynserosettlav	Physcia tenella	Lav	LC
kalkdogglav	Physconia muscigena	Lav	LC
Rinodina endophragmia	Rinodina endophragmia	Lav	LC
torvringlav	Rinodina turfacea	Lav	LC
vanlig mandellav	Amygdalaria panaeola	Lav	LC
Amygdalaria pelobotryon	Amygdalaria pelobotryon	Lav	LC
fjellhølav	Bellemerea alpina	Lav	LC
Bilimbia lobulata	Bilimbia lobulata	Lav	LC
Farnoldia jurana	Farnoldia jurana	Lav	LC
jordskarvlav	Lecidoma demissum	Lav	LC
rosa alvelav	Mycobilimbia carneoalbida	Lav	LC
matt alvelav	Mycobilimbia tetramera	Lav	LC
Porpidia crustulata	Porpidia crustulata	Lav	LC
fjellblokklav	Porpidia flavicunda	Lav	LC
stor blokklav	Porpidia macrocarpa	Lav	LC
rustblokklav	Porpidia melinodes	Lav	LC



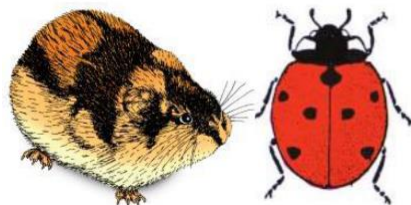
Porpidia striata	Porpidia striata	Lav	LC
Protoblastenia calva	Protoblastenia calva	Lav	LC
Protoblastenia rupestris	Protoblastenia rupestris	Lav	LC
jordoransjeflekk	Protoblastenia terricola	Lav	VU
rød tegglav	Psora decipiens	Lav	LC
sotmoselav	Frutidella caesioatra	Lav	LC
strandlekana	Lecania aipospila	Lav	LC
grynragg	Ramalina polymorpha	Lav	LC
koøyelav	Tephromela atra	Lav	LC
klippekalav	Thalloidima alutaceum	Lav	LC
tungekalav	Thalloidima sedifolium	Lav	LC
Toniniopsis bagliettoana	Toniniopsis bagliettoana	Lav	LC
Toniniopsis coelestina	Toniniopsis coelestina	Lav	LC
polarkartlav	Rhizocarpon copelandii	Lav	LC
vanlig kartlav	Rhizocarpon geographicum	Lav	LC
lappkartlav	Rhizocarpon inarense	Lav	LC
liten sildrekartlav	Rhizocarpon infernum	Lav	LC
rimkartlav	Rhizocarpon jemtlandicum	Lav	LC
mørk kartlav	Rhizocarpon polycarpum	Lav	LC
kalkkartlav	Rhizocarpon umbilicatum	Lav	LC
brun korallav	Sphaerophorus globosus	Lav	LC
rabbesaltlav	Stereocaulon cumulatum	Lav	LC
grussaltlav	Stereocaulon glareosum	Lav	LC
småsaltlav	Stereocaulon nanodes	Lav	LC
skjoldsaltlav	Stereocaulon vesuvianum	Lav	LC
Gyalecta jenensis	Gyalecta jenensis	Lav	LC
Diploschistes gypsaceus	Diploschistes gypsaceus	Lav	LC
fløyelsglye	Collema furfuraceum	Lav	LC
stiftglye	Collema subflaccidum	Lav	LC
skålglye	Enchylium polycarpon	Lav	LC
fingerglye	Lathagrium cristatum	Lav	LC
bølgeglye	Lathagrium fuscovirens	Lav	LC
krusglye	Lathagrium undulatum	Lav	LC
filthinnelav	Leptogium saturninum	Lav	LC
flishinnelav	Scytinium lichenoides	Lav	LC
småglye	Scytinium parvum	Lav	LC
storvrenge	Nephroma arcticum	Lav	LC
fjellvrenge	Nephroma expallidum	Lav	LC



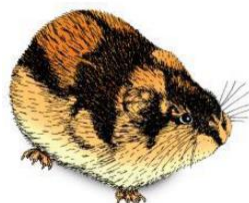
åregårn	<i>Peltigera leucophlebia</i>	Lav	LC
mattneve	<i>Peltigera malacea</i>	Lav	LC
jordneve	<i>Peltigera neckeri</i>	Lav	LC
irrneve	<i>Peltigera occidentalis</i>	Lav	LC
safranlav	<i>Solorina crocea</i>	Lav	LC
mellomskållav	<i>Solorina saccata</i>	Lav	LC
svampskållav	<i>Solorina spongiosa</i>	Lav	LC
kalkblekklav	<i>Placynthium nigrum</i>	Lav	LC
<i>Megaspora verrucosa</i>	<i>Megaspora verrucosa</i>	Lav	LC
fjellvortelav	<i>Lepra panyrga</i>	Lav	LC
fjellkorkje	<i>Ochrolechia frigida</i>	Lav	LC
kalkkorkje	<i>Ochrolechia upsaliensis</i>	Lav	LC
<i>Sagedia mastrucata</i>	<i>Sagedia mastrucata</i>	Lav	LC
<i>Fuscidea mollis</i>	<i>Fuscidea mollis</i>	Lav	LC
tjærelav	<i>Orphniospora moriopsis</i>	Lav	LC
dvergoransjelav	<i>Athallia holocarpa</i>	Lav	LC
knausoransjelav	<i>Athallia scopularis</i>	Lav	LC
<i>Blastenia ammiospila</i>	<i>Blastenia ammiospila</i>	Lav	LC
<i>Calogaya arnoldii</i>	<i>Calogaya arnoldii</i>	Lav	LC
<i>Caloplaca caesiorufella</i>	<i>Caloplaca caesiorufella</i>	Lav	LC
<i>Flavoplaca marina</i>	<i>Flavoplaca marina</i>	Lav	LC
fjellsvovellav	<i>Gyalolechia bracteata</i>	Lav	LC
ospeoransjelav	<i>Gyalolechia flavorubescens</i>	Lav	LC
grynmessinglav	<i>Polycauliona candelaria</i>	Lav	LC
vortemessinglav	<i>Polycauliona verruculifera</i>	Lav	LC
raudberglav	<i>Rusavskia elegans</i>	Lav	LC
vanlig messinglav	<i>Xanthoria parietina</i>	Lav	LC
klubbelav	<i>Dibaeis baeomyces</i>	Lav	LC
makklav	<i>Thamnotia vermicularis</i>	Lav	LC
<i>Thrombium epigaeum</i>	<i>Thrombium epigaeum</i>	Lav	LC
stiftnavlelav	<i>Umbilicaria deusta</i>	Lav	LC
buklenavlelav	<i>Umbilicaria hyperborea</i>	Lav	LC
<i>Atla alpina</i>	<i>Atla alpina</i>	Lav	LC
<i>Sporodictyon terrestre</i>	<i>Sporodictyon terrestre</i>	Lav	LC
<i>Sphaeropezia ochrolechia</i>	<i>Sphaeropezia ochrolechia</i>	Lav	LC
sandjordtunge	<i>Sabuloglossum arenarium</i>	Sopp	LC
vassklubbe	<i>Cudoniella clavus</i>	Sopp	LC
gult dvergbege	<i>Calycina citrina</i>	Sopp	LC



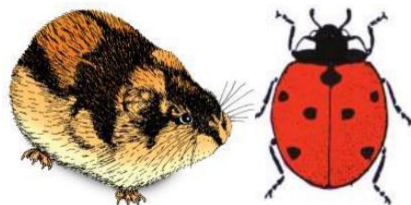
sumpklubbemorkel	Mitrula paludosa	Sopp	LC
svartbegermorkel	Helvella corium	Sopp	LC
kjellerbegersopp	Peziza varia	Sopp	LC
møkkgulløye	Cheilymenia fimicola	Sopp	LC
bruskmyggbege	Pulvinula constellatio	Sopp	LC
småklokkebege	Tarzetta cupularis	Sopp	LC
blek riskesnylter	Hypomyces lateritius	Sopp	LC
bjørkekullsopp	Jackrogersella multiformis	Sopp	LC
bjørkeheksekost	Taphrina betulina	Sopp	LC
krittrøysopp	Bovista cretacea	Sopp	NT
stor eggrøysopp	Bovista nigrescens	Sopp	LC
liten eggrøysopp	Bovista plumbea	Sopp	LC
okergul grynhatt	Cystoderma amianthinum	Sopp	LC
pærerøysopp	Lycoperdon pyriforme	Sopp	LC
brun kamfluesopp	Amanita fulva	Sopp	LC
grå kamfluesopp	Amanita vaginata	Sopp	LC
halsopp	Bolbitius titubans	Sopp	LC
Conocybe macrospora	Conocybe macrospora *)	Sopp	LC
slank flekkskivesopp	Panaeolus acuminatus	Sopp	LC
grå flekkskivesopp	Panaeolus fimicola	Sopp	LC
tuekøllesopp	Clavaria fragilis	Sopp	LC
gul småfingersopp	Clavulinopsis corniculata	Sopp	LC
bjørkeslørsopp	Cortinarius anomalus	Sopp	LC
rødbelteslørsopp	Cortinarius armillatus	Sopp	LC
tobelteslørsopp	Cortinarius bivelus *)	Sopp	LC
rimsopp	Cortinarius caperatus	Sopp	LC
kjellerslørsopp	Cortinarius cinnamoviolaceus	Sopp	LC
sennepslørsopp	Cortinarius croceus	Sopp	LC
gul slørsopp	Cortinarius delibutus	Sopp	LC
sleipslørsopp	Cortinarius mucosus	Sopp	LC
Cortinarius rufulus	Cortinarius rufulus *)	Sopp	LC
falsk rødskiveslørsopp	Cortinarius semisanguineus	Sopp	LC
honningslørsopp	Cortinarius stillatitius	Sopp	LC
mørkfiolett slørsopp	Cortinarius violaceus	Sopp	LC
snømusling	Cheimonophyllum candidissimum	Sopp	LC
midnattsblå rødspore	Entoloma atrocoeruleum *)	Sopp	NT
okerrødspore	Entoloma cetratum	Sopp	LC
vorterødspore	Entoloma clandestinum **)	Sopp	LC
bronserødspore	Entoloma formosum	Sopp	LC
blåstrømperødspore	Entoloma glaucobasis **)	Sopp	VU



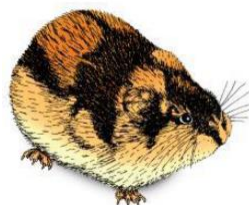
lillagrå rødspore	<i>Entoloma griseocyaneum</i>	Sopp	NT
gråbrun navlerødspore	<i>Entoloma korhonenii</i> *)	Sopp	LC
<i>Entoloma majusculum</i>	<i>Entoloma majusculum</i> **)	Sopp	LC
glimmerrødspore	<i>Entoloma minutigranulosum</i>	Sopp	LC
striperødspore	<i>Entoloma minutum</i> *)	Sopp	LC
fiolett rødspore	<i>Entoloma mougeotii</i> **)	Sopp	NT
kremrødspore	<i>Entoloma neglectum</i> **)	Sopp	VU
kråkerødspore	<i>Entoloma porphyrogriseum</i> **)	Sopp	NT
rombesporet rødspore	<i>Entoloma rhombisporum</i>	Sopp	VU
<i>Entoloma</i> aff. <i>Formosum</i>	<i>Entoloma</i> aff. <i>Formosum</i> **)	Sopp	LC
rikmyrsrødspore	<i>Entoloma sarcitulum</i> *)	Sopp	LC
silkerødspore	<i>Entoloma sericellum</i>	Sopp	LC
beiterødspore	<i>Entoloma sericeum</i>	Sopp	LC
pydrødspore	<i>Entoloma serrulatum</i>	Sopp	LC
stølsrødspore	<i>Entoloma sodale</i> *)	Sopp	LC
lakssopp	<i>Laccaria laccata</i>	Sopp	LC
kritt vokssopp	<i>Cuphophyllus virgineus</i>	Sopp	LC
<i>Cuphophyllus virgineus</i> var. <i>ochraceopallidus</i>	<i>Cuphophyllus virgineus</i> <i>ochraceopallidus</i>	Sopp	LC
papegøye vokssopp	<i>Gliophorus psittacinus</i>	Sopp	LC
spiss vokssopp	<i>Hygrocybe acutoconica</i>	Sopp	LC
kantarell vokssopp	<i>Hygrocybe cantharellus</i>	Sopp	LC
skjør vokssopp	<i>Hygrocybe ceracea</i>	Sopp	LC
gul kjeglevokssopp	<i>Hygrocybe conica</i>	Sopp	LC
liten vokssopp	<i>Hygrocybe insipida</i>	Sopp	LC
liten mønjevokssopp	<i>Hygrocybe miniata</i>	Sopp	LC
svartdugg vokssopp	<i>Hygrocybe phaeococcinea</i>	Sopp	LC
sumpvokssopp	<i>Hygrocybe substrangulata</i>	Sopp	LC
mørkskjellet vokssopp	<i>Hygrocybe turunda</i>	Sopp	VU
torvnavlesopp	<i>Lichenomphalia ericetorum</i>	Sopp	LC
krøllklokkehatt	<i>Galerina clavata</i> *)	Sopp	LC
tårerreddiksopp	<i>Hebeloma geminatum</i> *)	Sopp	LC
mudderreddiksopp	<i>Hebeloma lutense</i> *)	Sopp	LC
kakaoreddiksopp	<i>Hebeloma laterinum</i>	Sopp	LC
slørreddiksopp	<i>Hebeloma mesophaeum</i>	Sopp	LC
silketrevlesopp	<i>Inocybe geophylla</i>	Sopp	LC
<i>Inocybe inodora</i>	<i>Inocybe inodora</i> *)	Sopp	NE
svartfottrevlesopp	<i>Inocybe melanopus</i> *)	Sopp	LC
<i>Inocybe pseudodestructa</i>	<i>Inocybe pseudodestructa</i>	Sopp	NE
dufttrevlesopp	<i>Inosperma bongardii</i>	Sopp	LC
<i>Pseudosperma</i>	<i>Pseudosperma bulbosissimum</i>	Sopp	NE



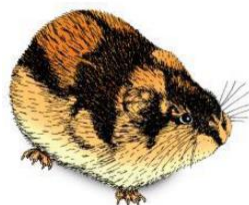
bulbosissimum	*)		
gultrevlesopp	<i>Pseudosperma flavellum</i> *)	Sopp	LC
silkesnyltehatt	<i>Asterophora parasitica</i>	Sopp	LC
reddikhetta	<i>Mycena pura</i>	Sopp	LC
stripehetta	<i>Mycena filopes</i>	Sopp	LC
sommerhetta	<i>Mycena abramsii</i>	Sopp	LC
gulhetta	<i>Mycena citrinomarginata</i>	Sopp	LC
liten luthetta	<i>Mycena leptcephala</i>	Sopp	LC
blodhetta	<i>Mycena haematopus</i>	Sopp	LC
rynkehetta	<i>Mycena galericulata</i>	Sopp	LC
rødkanthe	<i>Mycena rubromarginata</i>	Sopp	LC
kantblodhetta	<i>Mycena sanguinolenta</i>	Sopp	LC
blek flathatt	<i>Gymnopus dryophilus</i>	Sopp	LC
strengflathatt	<i>Gymnopus ocior</i>	Sopp	LC
skoghonningsopp	<i>Armillaria borealis</i>	Sopp	LC
vintersopp	<i>Flammulina velutipes</i>	Sopp	LC
bjørkeøsterssopp	<i>Pleurotus pulmonarius</i>	Sopp	LC
skjermesopp	<i>Pluteus cervinus</i>	Sopp	LC
<i>Pluteus leucoborealis</i>	<i>Pluteus leucoborealis</i> *)	Sopp	NE
<i>Psathyrella atomatoides</i>	<i>Psathyrella atomatoides</i>	Sopp	LC
fregnebitersopp	<i>Gymnopilus penetrans</i>	Sopp	LC
kjeglesvovelsopp	<i>Hypholoma dispersum</i>	Sopp	LC
fnokkskjellsopp	<i>Pholiota tuberculosa</i>	Sopp	LC
grønn anistraktsopp	<i>Clitocybe odora</i>	Sopp	LC
snylteflathatt	<i>Collybia cirrhata</i>	Sopp	LC
spissknollflathatt	<i>Collybia tuberosa</i>	Sopp	LC
vrangtussehata	<i>Gamundia striatula</i> *)	Sopp	LC
fjellridderhata	<i>Lepista multiformis</i>	Sopp	LC
våmunkehata	<i>Melanoleuca cognata</i>	Sopp	LC
brungul			
stubbemusserong	<i>Tricholomopsis decora</i>	Sopp	LC
steinsopp	<i>Boletus edulis</i>	Sopp	LC
svartbrun rørsopp	<i>Imleria badia</i>	Sopp	LC
myrskrubb	<i>Leccinum holopus</i>	Sopp	LC
fjellskrubb	<i>Leccinum rotundifoliae</i>	Sopp	LC
brunskrubb	<i>Leccinum scabrum</i>	Sopp	LC
svartskrubb	<i>Leccinum variicolor</i>	Sopp	LC
rødskrubb	<i>Leccinum versipelle</i>	Sopp	LC
fløyelsrørsopp	<i>Xerocomus ferrugineus</i>	Sopp	LC
pluggsopp	<i>Paxillus involutus</i>	Sopp	LC
sandsopp	<i>Suillus variegatus</i>	Sopp	LC



svartbevre	<i>Exidia nigricans</i>	Sopp	LC
bjørkebevre	<i>Exidia repanda</i>	Sopp	LC
grå fingersopp	<i>Clavulina cinerea</i>	Sopp	LC
vierblodsopp	<i>Cytidia salicina</i>	Sopp	LC
sandkjuke	<i>Coltricia perennis</i>	Sopp	LC
kreftkjuke	<i>Inonotus obliquus</i>	Sopp	LC
ildkjuke	<i>Phellinus alni</i>	Sopp	LC
valkildkjuke	<i>Phellinus lundellii</i>	Sopp	LC
svart ildkjuke	<i>Phellinus nigricans</i>	Sopp	LC
gul nålehatt	<i>Rickenella fibula</i>	Sopp	LC
tansopp	<i>Basidioradulum radula</i>	Sopp	LC
labyrintkjuke	<i>Cerrena unicolor</i>	Sopp	LC
teglkjuke	<i>Daedaleopsis confragosa</i>	Sopp	LC
skorpekjuke	<i>Datronia mollis</i>	Sopp	LC
knuskkjuke	<i>Fomes fomentarius</i>	Sopp	LC
grovporet vinterstilkjuke	<i>Polyporus brumalis</i>	Sopp	LC
beltekjuke	<i>Trametes ochracea</i>	Sopp	LC
silkekjuke	<i>Trametes versicolor</i>	Sopp	LC
ostekjuke	<i>Tyromyces chioneus</i>	Sopp	LC
vierriske	<i>Lactarius aspideus</i>	Sopp	LC
kokosriske	<i>Lactarius glyciosmus</i>	Sopp	LC
mørk kokosriske	<i>Lactarius mammosus</i>	Sopp	LC
blek skjeggriske	<i>Lactarius pubescens</i>	Sopp	LC
rødbrun pepperriske	<i>Lactarius rufus</i>	Sopp	LC
gulmelksøtriske	<i>Lactarius tabidus</i>	Sopp	LC
skjeggriske	<i>Lactarius torminosus</i>	Sopp	LC
hulriske	<i>Lactarius trivialis</i>	Sopp	LC
gråfiolett riske	<i>Lactarius uvidus</i>	Sopp	LC
gråriske	<i>Lactarius vietus</i>	Sopp	LC
grønnekremle	<i>Russula aeruginea</i>	Sopp	LC
mild gulkremle	<i>Russula claroflava</i>	Sopp	LC
gulrød kremle	<i>Russula decolorans</i>	Sopp	LC
bleknende kremle	<i>Russula depallens</i>	Sopp	LC
storkremle	<i>Russula paludosa</i>	Sopp	LC
blågrønn kremle	<i>Russula parazurea</i>	Sopp	LC
frøkenkremle	<i>Russula puellaris</i>	Sopp	LC
ragglærsopp	<i>Stereum hirsutum</i>	Sopp	LC
skorpelærsopp	<i>Stereum rugosum</i>	Sopp	LC
traktfrynse-sopp	<i>Thelephora caryophyllea</i>	Sopp	LC
frynse-sopp	<i>Thelephora terrestris</i>	Sopp	LC
dverggaffel	<i>Calocera cornea</i>	Sopp	LC



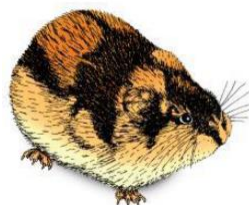
gul gelésopp	<i>Tremella mesenterica</i>	Sopp	LC
rognerust	<i>Gymnosporangium cornutum</i>	Sopp	LC
skogstorkenebb Brust	<i>Puccinia leveillei</i>	Sopp	LC
bjørkerust	<i>Melampsoridium betulinum</i>	Sopp	LC
tyttebærrødkvast	<i>Exobasidium juelianum</i>	Sopp	LC
tyttebærfjellrødme	<i>Exobasidium splendidum</i>	Sopp	LC
tyttebærklumpblad	<i>Exobasidium vaccinii</i>	Sopp	LC
fjellfrøstjernesot	<i>Urocystis sorosporioides</i>	Sopp	LC
<i>Anthracoidea buxbaumii</i>	<i>Anthracoidea buxbaumii</i>	Sopp	NE
hettemugg	<i>Spinellus fusiger</i>	Sopp	LC
<i>Lycogala succineum</i>	<i>Lycogala succineum</i>	Sopp	LC
bringebærslim	<i>Tubifera ferruginosa</i>	Sopp	NE
småstjernerdyss	<i>Didymium minus</i>	Sopp	NE
hvit nikkelinse	<i>Physarum album</i>	Sopp	LC
slimhorn	<i>Ceratiomyxa fruticulosa</i>	Sopp	LC
ruststift	<i>Stemonitis axifera</i>	Sopp	LC
sotstift	<i>Stemonitis fusca</i>	Sopp	LC
skarlagenssukkerspinn	<i>Arcyria denudata</i>	Sopp	LC
narreullklubbe	<i>Trichia ambigua</i>	Sopp	LC
bekke meitemark	<i>Eiseniella tetraedra</i>	Virvelløse dyr	LC
skog meitemark	<i>Lumbricus rubellus</i>	Virvelløse dyr	LC
<i>Aculops tetanothrix</i>	<i>Aculops tetanothrix</i>	Virvelløse dyr	LC
marmorvever	<i>Araneus marmoreus</i>	Virvelløse dyr	LC
skognattvever	<i>Nuctenea silvicultrix</i>	Virvelløse dyr	LC
lappsekkeedderkopp	<i>Clubiona kulczynskii</i>	Virvelløse dyr	LC
lyngsekkeedderkopp	<i>Clubiona trivialis</i>	Virvelløse dyr	LC
tremoseedderkopp	<i>Cryphoeca silvicola</i>	Virvelløse dyr	LC
kolleullspinnedderkopp	<i>Hackmania prominula</i>	Virvelløse dyr	LC
alpinnattedderkopp	<i>Gnaphosa lapponum</i>	Virvelløse dyr	LC
smånattedderkopp	<i>Gnaphosa microps</i>	Virvelløse dyr	LC
nissenattedderkopp	<i>Gnaphosa sticta</i>	Virvelløse dyr	LC
bjørkgråedderkopp	<i>Haplodrassus soerenseni</i>	Virvelløse dyr	LC
fjellglansedderkopp	<i>Micaria alpina</i>	Virvelløse dyr	LC
svartrekkevever	<i>Hahnina nava</i>	Virvelløse dyr	LC
punktmattevever	<i>Agnyphantes expunctus</i>	Virvelløse dyr	LC
fjærhaimattevever	<i>Agyneta decora</i>	Virvelløse dyr	LC
fjellhaimattevever	<i>Agyneta gulosa</i>	Virvelløse dyr	LC
stråflommattevever	<i>Bathyphantes setiger</i>	Virvelløse dyr	LC
snømattevever	<i>Bolephthyphantes index</i>	Virvelløse dyr	LC



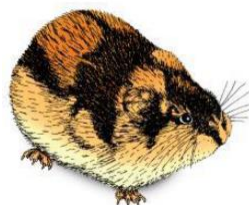
elvbreddvergedderkopp	<i>Caviphantes saxetorum</i>	Virvelløse dyr	EN
myrsnabelmattevever	<i>Centromerus arcanus</i>	Virvelløse dyr	LC
taggsnabelmattevever	<i>Centromerus sylvaticus</i>	Virvelløse dyr	LC
fuktskjoldedderkopp	<i>Ceratinella brevipes</i>	Virvelløse dyr	LC
lundskjoldedderkopp	<i>Ceratinella brevis</i>	Virvelløse dyr	LC
piskemattevever	<i>Deciphantes decipiens</i>	Virvelløse dyr	LC
kråkenebbedderkopp	<i>Diplocentria bidentata</i>	Virvelløse dyr	LC
knottedderkopp	<i>Diplocentria rectangulata</i>	Virvelløse dyr	LC
topiggedderkopp	<i>Diplocephalus latifrons</i>	Virvelløse dyr	LC
skogholtedderkopp	<i>Dismodicus bifrons</i>	Virvelløse dyr	LC
stammemattevever	<i>Drapetisca socialis</i>	Virvelløse dyr	LC
fuktnebbbedderkopp	<i>Drepanotylus uncatus</i>	Virvelløse dyr	LC
svart taggedderkopp	<i>Erigone atra</i>	Virvelløse dyr	LC
taigamattevever	<i>Estrandia grandaeva</i>	Virvelløse dyr	LC
vorteravedderkopp	<i>Gonatium rubens</i>	Virvelløse dyr	LC
buskmattevever	<i>Helophora insignis</i>	Virvelløse dyr	LC
tungepukkeledderkopp	<i>Hilaira herniosa</i>	Virvelløse dyr	LC
vinkelpukkeledderkopp	<i>Hilaira pervicax</i>	Virvelløse dyr	LC
langluggedderkopp	<i>Horcotes strandi</i>	Virvelløse dyr	LC
fuktoransjeedderkopp	<i>Hypomma bituberculatum</i>	Virvelløse dyr	LC
fuktvorteedderkopp	<i>Hypselistes jacksoni</i>	Virvelløse dyr	LC
sumpmattevever	<i>Kaestneria pullata</i>	Virvelløse dyr	LC
smalpalpedderkopp	<i>Leptorhoptrum robustum</i>	Virvelløse dyr	LC
punktedderkopp	<i>Lophomma punctatum</i>	Virvelløse dyr	LC
furubuemattevever	<i>Macrargus carpenteri</i>	Virvelløse dyr	LC
buttbuemattevever	<i>Macrargus multesimus</i>	Virvelløse dyr	LC
kamedderkopp	<i>Maso sundevalli</i>	Virvelløse dyr	LC
goldnabbedderkopp	<i>Mecynargus morulus</i>	Virvelløse dyr	LC
broddnabbedderkopp	<i>Mecynargus sphagnicola</i>	Virvelløse dyr	LC
buttnagleedderkopp	<i>Micrargus herbigradus</i>	Virvelløse dyr	LC
løvskogmattevever	<i>Microneta viaria</i>	Virvelløse dyr	LC
lansemattevever	<i>Obscuriphantes obscurus</i>	Virvelløse dyr	LC
fuktriangeledderkopp	<i>Oedothorax gibbosus</i>	Virvelløse dyr	LC
urnetriangeledderkopp	<i>Oedothorax retusus</i>	Virvelløse dyr	LC
Oreoneta cf. frigida	<i>Oreoneta cf. frigida</i>	Virvelløse dyr	LC
tindmattevever	<i>Oreonetides vaginatus</i>	Virvelløse dyr	LC
klomattevever	<i>Oryphantes angulatus</i>	Virvelløse dyr	LC
flismattevever	<i>Palliduphantes antroniensis</i>	Virvelløse dyr	LC



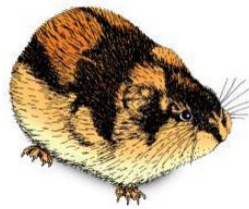
heiskalleedderkopp	<i>Pelecopsis mengei</i>	Virvelløse dyr	LC
skogtrollmattevever	<i>Porrhomma pallidum</i>	Virvelløse dyr	LC
draugtrollmattevever	<i>Porrhomma pygmaeum</i>	Virvelløse dyr	LC
duskhodeedderkopp	<i>Savignia frontata</i>	Virvelløse dyr	LC
subalpinedderkopp	<i>Scandichrestus tenuis</i>	Virvelløse dyr	LC
sløredderkopp	<i>Scotinotylus evansi</i>	Virvelløse dyr	LC
vinkelnutedderkopp	<i>Semljicola angulatus</i>	Virvelløse dyr	LC
knaggnutedderkopp	<i>Semljicola faustus</i>	Virvelløse dyr	LC
buemaskeedderkopp	<i>Tapinocyba pallens</i>	Virvelløse dyr	LC
skyggemosemattevever	<i>Tenuiphantes alacris</i>	Virvelløse dyr	LC
øyemosemattevever	<i>Tenuiphantes mengei</i>	Virvelløse dyr	LC
hammermosemattevever	<i>Tenuiphantes tenebricola</i>	Virvelløse dyr	LC
meiseledderkopp	<i>Tibioplus diversus</i>	Virvelløse dyr	LC
kortarmtrompetedderkopp	<i>Tiso aestivus</i>	Virvelløse dyr	LC
fjellsigdedderkopp	<i>Wabasso replicatus</i>	Virvelløse dyr	LC
kulehodeedderkopp	<i>Walckenaeria capito</i>	Virvelløse dyr	LC
rørhodeedderkopp	<i>Walckenaeria cuspidata</i>	Virvelløse dyr	LC
berghodeedderkopp	<i>Walckenaeria karpinskii</i>	Virvelløse dyr	LC
hornhodeedderkopp	<i>Walckenaeria kochi</i>	Virvelløse dyr	LC
tjernhodeedderkopp	<i>Walckenaeria nudipalpis</i>	Virvelløse dyr	LC
pipehodeedderkopp	<i>Walckenaeria unicornis</i>	Virvelløse dyr	LC
dovregubbedderkopp	<i>Zornella cultrigera</i>	Virvelløse dyr	LC
furuvargedderkopp	<i>Alopecosa pinetorum</i>	Virvelløse dyr	LC
strandulveedderkopp	<i>Pardosa agricola</i>	Virvelløse dyr	LC
engulveedderkopp	<i>Pardosa amentata</i>	Virvelløse dyr	LC
seterulveedderkopp	<i>Pardosa hyperborea</i>	Virvelløse dyr	LC
løvulveedderkopp	<i>Pardosa lugubris</i>	Virvelløse dyr	LC
randulveedderkopp	<i>Pardosa palustris</i>	Virvelløse dyr	LC
torvmoseulveedderkopp	<i>Pardosa sphagnicola</i>	Virvelløse dyr	LC
tjernpiratedderkopp	<i>Pirata piraticus</i>	Virvelløse dyr	LC
høstkrattvever	<i>Metellina segmentata</i>	Virvelløse dyr	LC
gullrandet kjeveedderkopp	<i>Tetragnatha extensa</i>	Virvelløse dyr	LC
lappkamfot	<i>Ohlertidion ohlerti</i>	Virvelløse dyr	LC
sokkaskeedderkopp	<i>Robertus lyrifer</i>	Virvelløse dyr	LC
spedaskedderkopp	<i>Robertus scoticus</i>	Virvelløse dyr	LC
prikket enkeedderkopp	<i>Steatoda albomaculata</i>	Virvelløse dyr	LC



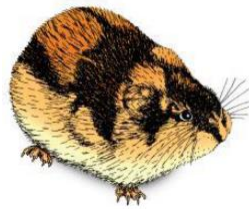
brynkamfotedderkopp	<i>Theridion varians</i>	Virvelløse dyr	LC
fjellkrepseedderkopp	<i>Ozyptila arctica</i>	Virvelløse dyr	LC
glødkrepseedderkopp	<i>Ozyptila trux</i>	Virvelløse dyr	LC
teglkrabbeedderkopp	<i>Xysticus audax</i>	Virvelløse dyr	LC
fjellvevkjerring	<i>Mitopus morio</i>	Virvelløse dyr	LC
skogvevkjerring	<i>Oligolophus tridens</i>	Virvelløse dyr	LC
<i>Entomobrya nivalis</i>	<i>Entomobrya nivalis</i>	Virvelløse dyr	LC
<i>Lepidocyrtus lignorum</i>	<i>Lepidocyrtus lignorum</i>	Virvelløse dyr	LC
<i>Dicyrtomina minuta</i>	<i>Dicyrtomina minuta</i>	Virvelløse dyr	LC
<i>Pterostichus adstrictus</i>	<i>Pterostichus adstrictus</i>	Virvelløse dyr	LC
<i>Calathus micropterus</i>	<i>Calathus micropterus</i>	Virvelløse dyr	LC
<i>Notiophilus biguttatus</i>	<i>Notiophilus biguttatus</i>	Virvelløse dyr	LC
lappbladbiller	<i>Chrysomela lapponica</i>	Virvelløse dyr	LC
grønnmessingbladbiller	<i>Phratora vitellinae</i>	Virvelløse dyr	LC
<i>Tachyerges salicis</i>	<i>Tachyerges salicis</i>	Virvelløse dyr	LC
stor jordbærrotsnutebiller	<i>Otiorhynchus nodosus</i>	Virvelløse dyr	LC
bjørkebladroller	<i>Deporaus betulae</i>	Virvelløse dyr	LC
russeflue	<i>Bibio pomonae</i>	Virvelløse dyr	LC
<i>Oligotrophus juniperinus</i>	<i>Oligotrophus juniperinus</i>	Virvelløse dyr	LC
småstankelbein	Limoniidae	Virvelløse dyr	LC
<i>Metalimnobia bifasciata</i>	<i>Metalimnobia bifasciata</i>	Virvelløse dyr	LC
<i>Mesembrina mystacea</i>	<i>Mesembrina mystacea</i>	Virvelløse dyr	LC
<i>Thricops diaphanus</i>	<i>Thricops diaphanus</i>	Virvelløse dyr	LC
gjødselflue	<i>Scathophaga stercoraria</i>	Virvelløse dyr	LC
kompostblomsterflue	<i>Syrirta pipiens</i>	Virvelløse dyr	LC
<i>Tipula circumdata</i>	<i>Tipula circumdata</i>	Virvelløse dyr	LC
<i>Tipula melanoceros</i>	<i>Tipula melanoceros</i>	Virvelløse dyr	LC
<i>Ceroxys urticae</i>	<i>Ceroxys urticae</i>	Virvelløse dyr	LC
engskumsikade	<i>Philaenus spumarius</i>	Virvelløse dyr	LC
<i>Arthaldeus pascuellus</i>	<i>Arthaldeus pascuellus</i>	Virvelløse dyr	LC
vanlig nebbtege	<i>Anthocoris nemorum</i>	Virvelløse dyr	LC
håret engtege	<i>Lygus rugulipennis</i>	Virvelløse dyr	LC
<i>Stenodema holsata</i>	<i>Stenodema holsata</i>	Virvelløse dyr	LC
hoppesmåstrandtege	<i>Saldula saltatoria</i>	Virvelløse dyr	LC
<i>Eremocoris abietis</i>	<i>Eremocoris abietis</i>	Virvelløse dyr	LC
honningbie	<i>Apis mellifera</i>	Virvelløse dyr	NR
jordgjøkkhumle	<i>Bombus bohemicus</i>	Virvelløse dyr	LC
trehumle	<i>Bombus hypnorum</i>	Virvelløse dyr	LC



lynghumle	<i>Bombus jonellus</i>	Virvelløse dyr	LC
lapphumle	<i>Bombus lapponicus</i>	Virvelløse dyr	LC
markhumle	<i>Bombus pratorum</i>	Virvelløse dyr	LC
åkerhumle	<i>Bombus pascuorum</i>	Virvelløse dyr	LC
fjellsauemaur	<i>Formica gagatoides</i>	Virvelløse dyr	LC
ribbeeitermaur	<i>Myrmica sulcinodis</i>	Virvelløse dyr	LC
sandmurerveps	<i>Ancistrocerus scoticus</i>	Virvelløse dyr	LC
hagevedveps	<i>Symmorphus bifasciatus</i>	Virvelløse dyr	LC
enggjøkkeveps	<i>Dolichovespula adulterina</i>	Virvelløse dyr	LC
norskveps	<i>Dolichovespula norvegica</i>	Virvelløse dyr	LC
Zelee deceptor	<i>Zelee deceptor</i>	Virvelløse dyr	LC
<i>Pontania glabrifrons</i>	<i>Pontania glabrifrons</i>	Virvelløse dyr	LC
neslebredmøll	<i>Anthophila fabriciana</i>	Virvelløse dyr	LC
blåbærmåler	<i>Eulithis populata</i>	Virvelløse dyr	LC
hagebærmåler	<i>Eulithis prunata</i>	Virvelløse dyr	LC
augustdvergmåler	<i>Eupithecia pusillata</i>	Virvelløse dyr	LC
seljebuskmåler	<i>Hydriomena furcata</i>	Virvelløse dyr	LC
<i>Caloptilia suberinella</i>	<i>Caloptilia suberinella</i>	Virvelløse dyr	LC
gressmarkfly	<i>Cerapteryx graminis</i>	Virvelløse dyr	LC
myrblåvinge	<i>Agriades optilete</i>	Virvelløse dyr	LC
idasblåvinge	<i>Plebejus idas</i>	Virvelløse dyr	LC
tiriltungeblåvinge	<i>Polyommatus icarus</i>	Virvelløse dyr	LC
aglajaperlemorvinge	<i>Argynnis aglaja</i>	Virvelløse dyr	LC
neslesommerfugl	<i>Aglais urticae</i>	Virvelløse dyr	LC
fløyelsringvinge	<i>Erebia ligea</i>	Virvelløse dyr	LC
myrgulvinge	<i>Colias palaeno</i>	Virvelløse dyr	LC
ryllikfjærmøll	<i>Gillmeria pallidactyla</i>	Virvelløse dyr	LC
rødflekket kveldvikler	<i>Epinotia cruciana</i>	Virvelløse dyr	LC
fjellkveldvikler	<i>Epinotia mercuriana</i>	Virvelløse dyr	LC
<i>Ypsolopha parenthesesella</i>	<i>Ypsolopha parenthesesella</i>	Virvelløse dyr	LC
fjellibelle	<i>Aeshna caerulea</i>	Virvelløse dyr	LC
starrlibelle	<i>Aeshna juncea</i>	Virvelløse dyr	LC
fjellmetallibelle	<i>Somatochlora alpestris</i>	Virvelløse dyr	LC
østtorvlibelle	<i>Leucorrhinia rubicunda</i>	Virvelløse dyr	LC
Halesus	Halesus	Virvelløse dyr	LC
<i>Plectrocnemia conspersa</i>	<i>Plectrocnemia conspersa</i>	Virvelløse dyr	LC
<i>Rhyacophila nubila</i>	<i>Rhyacophila nubila</i>	Virvelløse dyr	LC
<i>Astarte borealis</i>	<i>Astarte borealis</i>	Virvelløse dyr	LC



Astarte montagui	Astarte montagui	Virvelløse dyr	LC
kalveskjell	Lucinoma borealis	Virvelløse dyr	LC
kort sand skjell	Mya truncata	Virvelløse dyr	LC
østersjøskjell	Limecola balthica	Virvelløse dyr	LC
tarestilksnegl	Lacuna vincta	Virvelløse dyr	LC
storstrandsnegl	Littorina littorea	Virvelløse dyr	LC
Cochlicopa	Cochlicopa	Virvelløse dyr	LC
oransjeskogsnegl	Arion fuscus	Virvelløse dyr	LC
krattsnegl	Arianta arbustorum	Virvelløse dyr	LC
åkerkjølsnegl	Deroceras agreste	Virvelløse dyr	LC
brundiskossnegl	Discus ruderratus	Virvelløse dyr	LC
Vertigo	Vertigo	Virvelløse dyr	LC
mørkravsnegl	Oxyloma elegans	Virvelløse dyr	LC
grågås	Anser anser	Fugler	LC
stokkand	Anas platyrhynchos	Fugler	LC
krikkand	Anas crecca	Fugler	LC
toppand	Aythya fuligula	Fugler	LC
ærfugl	Somateria mollissima	Fugler	VU
sjørre	Melanitta fusca	Fugler	VU
havelle	Clangula hyemalis	Fugler	NT
kvinand	Bucephala clangula	Fugler	LC
laksand	Mergus merganser	Fugler	LC
siland	Mergus serrator	Fugler	LC
lirype	Lagopus lagopus	Fugler	LC
trane	Grus grus	Fugler	LC
horndykker	Podiceps auritus	Fugler	VU
tjeld	Haematopus ostralegus	Fugler	NT
heilo	Pluvialis apricaria	Fugler	NT
sandlo	Charadrius hiaticula	Fugler	LC
småspove	Numenius phaeopus	Fugler	NT
storspove	Numenius arquata	Fugler	EN
lappspove	Limosa lapponica	Fugler	LC
brushane	Calidris pugnax	Fugler	VU
temmincksnipe	Calidris temminckii	Fugler	LC
myrsnipe	Calidris alpina	Fugler	LC
dvergsnipe	Calidris minuta	Fugler	LC
enkeltbekkasin	Gallinago gallinago	Fugler	LC
svømmesnipe	Phalaropus lobatus	Fugler	NT



rødstilk	<i>Tringa totanus</i>	Fugler	NT
grønnstilk	<i>Tringa glareola</i>	Fugler	LC
sotsnipe	<i>Tringa erythropus</i>	Fugler	LC
gluttsnipe	<i>Tringa nebularia</i>	Fugler	LC
fiskemåke	<i>Larus canus</i>	Fugler	VU
svartbak	<i>Larus marinus</i>	Fugler	LC
gråmåke	<i>Larus argentatus</i>	Fugler	VU
sildemåke	<i>Larus fuscus</i>	Fugler	LC
makrellterne	<i>Sterna hirundo</i>	Fugler	EN
rødnebbterne	<i>Sterna paradisaea</i>	Fugler	LC
tyvjo	<i>Stercorarius parasiticus</i>	Fugler	VU
fjelljo	<i>Stercorarius longicaudus</i>	Fugler	LC
teist	<i>Cephus grylle</i>	Fugler	NT
smålom	<i>Gavia stellata</i>	Fugler	LC
storlom	<i>Gavia arctica</i>	Fugler	LC
storskarv	<i>Phalacrocorax carbo</i>	Fugler	NT
gråhegre	<i>Ardea cinerea</i>	Fugler	LC
havørn	<i>Haliaeetus albicilla</i>	Fugler	LC
fjellvåk	<i>Buteo lagopus</i>	Fugler	LC
haukugle	<i>Surnia ulula</i>	Fugler	LC
tårnfalk	<i>Falco tinnunculus</i>	Fugler	LC
dvergfalk	<i>Falco columbarius</i>	Fugler	LC
lavskrike	<i>Perisoreus infaustus</i>	Fugler	LC
skjære	<i>Pica pica</i>	Fugler	LC
kråke	<i>Corvus cornix</i>	Fugler	LC
ravn	<i>Corvus corax</i>	Fugler	LC
sidensvans	<i>Bombycilla garrulus</i>	Fugler	LC
lappmeis	<i>Poecile cinctus</i>	Fugler	LC
granmeis	<i>Poecile montanus</i>	Fugler	VU
kjøttmeis	<i>Parus major</i>	Fugler	LC
sandsvale	<i>Riparia riparia</i>	Fugler	VU
taksvale	<i>Delichon urbicum</i>	Fugler	NT
løvsanger	<i>Phylloscopus trochilus</i>	Fugler	LC
gransanger	<i>Phylloscopus collybita</i>	Fugler	LC
sivsanger	<i>Acrocephalus schoenobaenus</i>	Fugler	LC
hagesanger	<i>Sylvia borin</i>	Fugler	LC
rødvingetrost	<i>Turdus iliacus</i>	Fugler	LC
gråtrost	<i>Turdus pilaris</i>	Fugler	LC

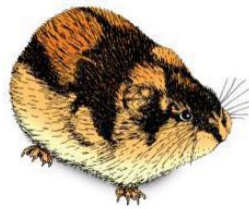


blåstrupe	<i>Luscinia svecica</i>	Fugler	LC
svarthvit fluesnapper	<i>Ficedula hypoleuca</i>	Fugler	LC
rødstjert	<i>Phoenicurus phoenicurus</i>	Fugler	LC
steinskvett	<i>Oenanthe oenanthe</i>	Fugler	LC
pilfink	<i>Passer montanus</i>	Fugler	LC
gråspurv	<i>Passer domesticus</i>	Fugler	NT
jernspurv	<i>Prunella modularis</i>	Fugler	LC
gulerle	<i>Motacilla flava</i>	Fugler	LC
såerle	<i>Motacilla flava thunbergi</i>	Fugler	LC
linerle	<i>Motacilla alba</i>	Fugler	LC
heipiplerke	<i>Anthus pratensis</i>	Fugler	LC
trepiplerke	<i>Anthus trivialis</i>	Fugler	LC
bjørkefink	<i>Fringilla montifringilla</i>	Fugler	LC
dompap	<i>Pyrrhula pyrrhula</i>	Fugler	LC
grønnfink	<i>Chloris chloris</i>	Fugler	VU
bergjirisk	<i>Linaria flavirostris</i>	Fugler	LC
gråsisik	<i>Acanthis flammea</i>	Fugler	LC
grankorsnebb	<i>Loxia curvirostra</i>	Fugler	LC
sivspurv	<i>Emberiza schoeniclus</i>	Fugler	LC
buttsnutefrosk	<i>Rana temporaria</i>	Amfibier og Reptiler	LC
hare	<i>Lepus timidus</i>	Pattedyr	NT
elg	<i>Alces alces</i>	Pattedyr	LC
rødrev	<i>Vulpes vulpes</i>	Pattedyr	LC
steinkobbe	<i>Phoca vitulina</i>	Pattedyr	LC
nise	<i>Phocoena phocoena</i>	Pattedyr	LC
spissmusfamilien	Soricidae	Pattedyr	LC
markmus	<i>Microtus agrestis</i>	Pattedyr	LC
ekorn	<i>Sciurus vulgaris</i>	Pattedyr	LC

Sekvenserte sopper er merket i funntabellen:

*) Alvalab, Ø. Weholt

***) Dima

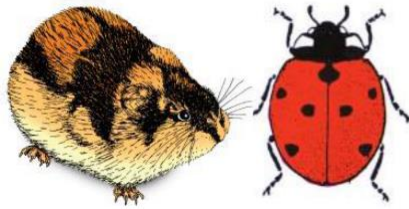


Rødlistestatuser med forklaringer

Kode	Initial-verdi	Forklaring
Regionalt utdødd	RE	en art er regionalt utdødd når det er svært liten tvil om at arten er utdødd fra aktuell region (her Norge). For at arten skal inkluderes må den ha vært etablert reproduserende i Norge etter år 1800.
Kritisk truet	CR	en art er kritisk truet når best tilgjengelig informasjon indikerer at ett av kriteriene A-E for kritisk truet er oppfylt. Arten har da ekstremt høy risiko for utdøing.
Sterkt truet	EN	en art er sterkt truet når best tilgjengelig informasjon indikerer at ett av kriteriene A-E for sterkt truet er oppfylt. Arten har da svært høy risiko for utdøing,
Sårbar	VU	en art er sårbar når best tilgjengelig informasjon indikerer at ett av kriteriene A-E for sårbar er oppfylt. Arten har da høy risiko for utdøing.
Ikke vurdert	NE	en art tilhører kategorien Ikke vurdert når det ikke er gjort noen vurdering for arten. Dette kan foreksempel skyldes dårlig utredet taksonomi, svært dårlig kunnskapsgrunnlag eller mangel på tilgjengelig kompetanse
Ikke egnet	NA	en art tilhører kategorien ikke egnet når den ikke skal bedømmes på nasjonalt nivå. Dette gjelder her i hovedsak fremmede arter (arter kommet til Norge ved hjelp av mennesket eller menneskelig aktivitet etter år 1800) eller er tilfeldige gjester.
Datamangel	DD	en art er får kategorien DD når usikkerheten om artens korrekte kategoriplassering er svært stor og klart inkluderer hele spekteret av mulige kategorier fra og med CR til og med LC.

Status fremmedarter med forklaringer

Kode	Initial-verdi	Forklaring
Svært høy risiko	SE	en art som er en svært høy risiko til området og Norges biomangfold.
Høy risiko	HI	en art som er en høy risiko til området og Norges biomangfold.
Potensiell høy risiko	PH	en art som er en potensiell risiko til området og Norges biomangfold.
Lav risiko	LO	en art som er en lav risiko til området og Norges biomangfold.
Ingen kjent risiko	NK	en art som ikke har en kjent risiko til området og Norges biomangfold.
Ikke risikovurdert	NR	en art som ikke har blitt risikovurdert i forhold til området og Norges biomangfold.



Kart Hovedområder for registreringer

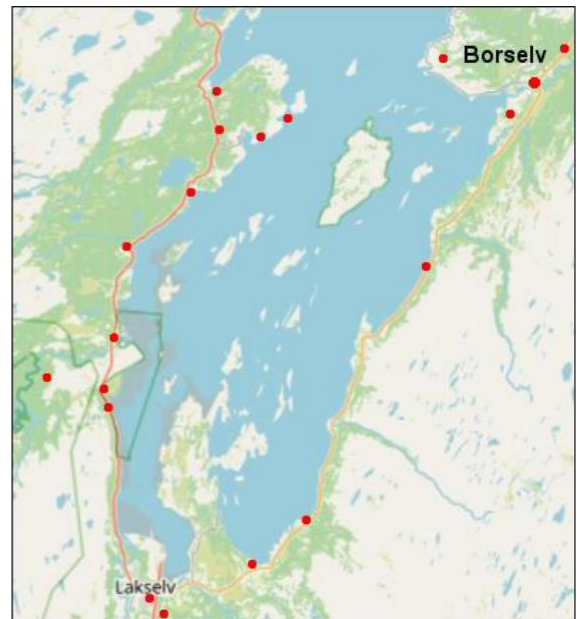
Dag 1 og 2 inkluderte besøk til begge sider av Porsangerfjorden.
Hovedregistreringene ble gjort på dag 3-7.

Dag 1 (7. aug) Lokalteter



Porsangerfjord

Dag 2 (8. aug) Lokalteter



Porsangerfjord

Dag 3 (9. aug) Lokalteter



Børselv

Dag 4 (10. aug) Lokalteter



Goarahat and Sandvik-halvøya



Dag 5 (11. aug) Lokalteter



Adamsfjord Lebesby

Dag 6 (12. aug) Lokalteter



Børselvområdet

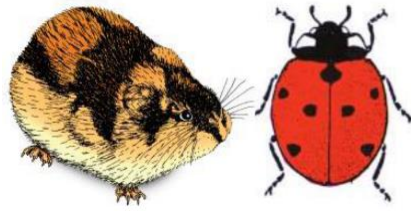
Dag 7 (13. aug) Lokalteter



Viednes, Lebesby

Fotografier:

- Ingrid Golten (IG)
- Sissel Goodgame (SG)
- Jeff Blincow
- Siv Moen
- Svein Moen
- Per Fadnes
- Karel Samryn






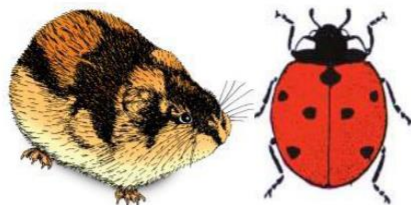
Middager på den lokale kafeen



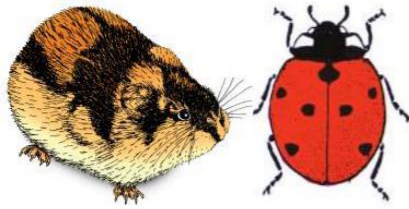


Fotodagbok av lokaliteter og interessante funn

Dag 1 (7 aug)	
	
Børselv bro	bjørkebevve <i>Exidia repanda</i> Sandmelen
	
gulmøkkmose <i>Splachnum luteum</i> Skoganvarre	<i>Ceroxys urticae</i> Trollholmsund
	
sandmurerveps <i>Ancistrocerus scoticus</i> Sandmelen	fløyelsringvinge <i>Erebia ligea</i> Bihkkacohkka naturreservat



<p>Dag 2 (8 aug)</p>	
<p>Jeff fotograferer humler ved Bihkkacohkka naturreservat Foto: IG</p>	<p>hagevedveps <i>Symmorphus bifasciatus</i> Bihkkacohkka naturreservat</p>
<p>Dag 3 (9 Aug)</p>	
<p>Børselva</p>	<p>Isonluokanjänkkä Foto: IG</p>
<p><i>Helvella corium</i> Isonluokanjänkkä</p>	<p>myrgulvinge <i>Colias palaeno</i> Børselv</p>



Isonluokanjänkkä, Siv og Ingrid leter



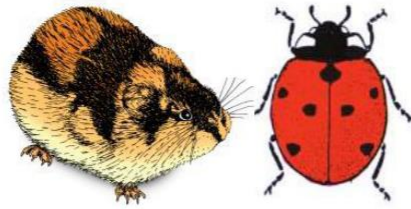
fiolett rødspore *Entoloma mougeotii*
Isonluokanjänkkä



Feltarbeid Svein, Siv og Jeff,
Isonluokanjänkkä Foto: IG



Isonluokanjänkkä; Jeff, Ingrid og Siv



Svein Moen

Reinroseblomstring på dolomitten

Dolomittområde. Utsikt mot Reinøya og over fjorden

Day 4 (10. aug)



Svein Moen



Svein Moen

Goarahat

Goarahat



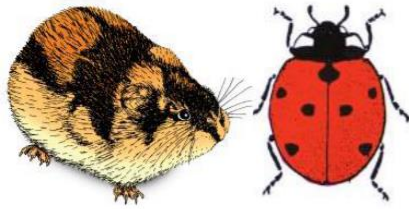
Svein Moen



Svein Moen

gul småfingersopp *Clavulinopsis corniculata* Goarahat

Goarahat, Ingrid, Per og Siv leiter i litt fuktigere område



grå kamfluesopp *Amanita vaginata* ved Gåradak



Sandvikveien Per, Sissel, Siv og Svein Foto: IG



Stuorra Jeakhir med utsikt over fjorden



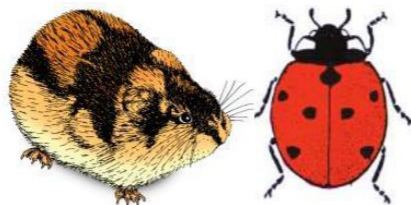
rødskrubb *Leccinum versipelle* ved Gåradak



Dolomitt i Trollholmsund



fjellvevkjerring *Mitopus morio* fra Stuorra Jeakhir



agljaperlemorvinge *Speyeria aglaja* fra Børselev

Vi spiste pizza på vei tilbake til Børselev

Dag 5 (11. aug)



På vei opp til Lakselfjordvidda



Peziza varia Foto: Karel Samyl



Adamsfjord



Karel og Harald ved Adamsfjord



Sissel Goodgame

kjerteløyentrøst *Euphrasia stricta* Friarfjord



Siv Moen

skoghonningsopp *Armillaria borealis*
Adamsfjord, Nordligste registrering hittil i Norge



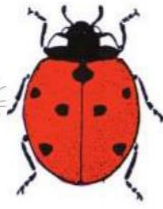
Svein Moen

Matpause i Adamsfjord



Svein Moen

Ingrid, Siv, Sissel, Per og Karel i Adamsfjord



Silfar canyon



Børselva like nedenfor Silfar canyon



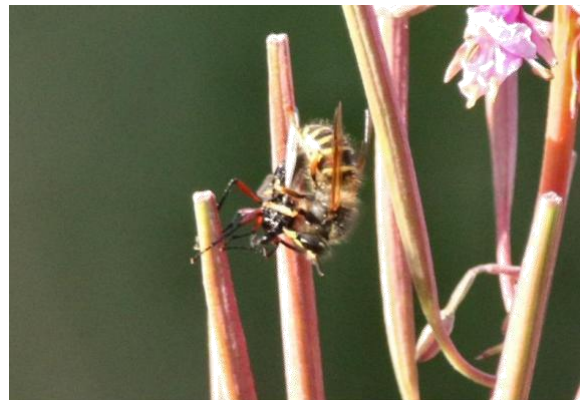
Per og Siv registrere og fotograferer



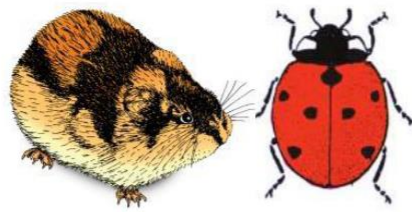
Sissel, Ingrid og Siv



Ingrid og Siv ved Silfar canyon



norskveps *Dolichovespula norvegica* som spiser russeflue *Bibio pomonae* Børselv



Svein Moen

Ved slåttemarka Hestnes. Utsikt mot Porsangerfjorden



Svein Moen

Per og Ingrid



Caloptilia suberinella Porsangerfjorden Lodge Børselv 1. for Finnmark Foto: Karel Samyn

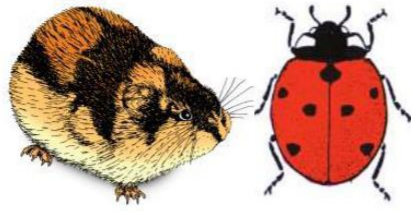
Day 6 (12. Aug)



Siv og Per finner spennende sopp i veiskråningen, Ytre Kjerringvik Foto: IG



Sissel noterer arter, Silfar Canyon Foto: IG



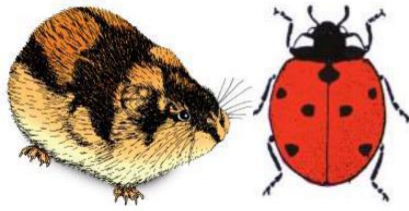
Feltutstyr ved Silfar Canyon, Børselva Foto: IG

storveronika *Veronica longifolia*, Ytre Kjerringvik

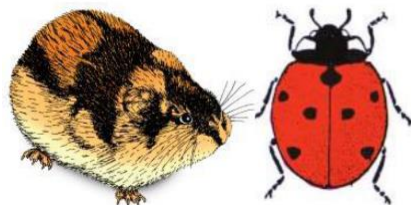


Aculops tetanothrix Fagerliveien, Børselv Foro:
Karel Samyn

Thricops diaphanus Porsangerfjord Lodge Børselv
1. for Finnmark Foto: Karel Samyn



<p>Day 7 (13 Aug)</p>	
<p>Jeff Blincow ©</p>	
<p>jordgjøkhumle <i>Bombus bohemicus</i> Porsangerfjorden Lodge</p>	<p>markmus <i>Microtus agrestis</i> var ofte observert ved Porsangerfjorden Lodge Foto: Jeff Blincow</p>
<p>Jeff Blincow ©</p>	<p>Jeff Blincow ©</p>
<p>åkerhumle <i>Bombus pascuorum smithianus</i> Porsangerfjorden Lodge</p>	<p>markhumle <i>Bombus pratorum</i> Porsangerfjorden Lodge</p>
	<p>Svein Moen</p>
<p>Børselvnes</p>	<p>Punktering på vei ut i felten</p>



Kjæsdalen med utsikt mot Veidnesklubben Foto: IG



Oversiktsbilde lokalitet Krokvannet, Lebesby Foto: IG



Myrsig veinesdalen



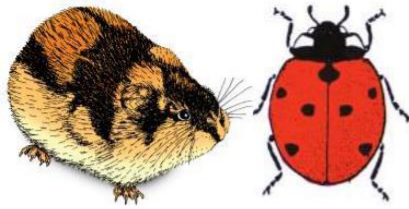
Blodhette *Mycena haematopus*



Våtomsråder i Kjæsdalen



Haukugle *Surnia ulula*



Veidnes



Per finner *Entoloma* på naturbeitemark i Kjæs
Foto: IG

Bilder av noen interessante soppfunn



stølsrødspore *Entoloma sodale* 1. for Finnmark
Foto: Siv Moen



gultrivlesopp *Pseudosperma flavellum*
første nord for Trøndelag Foto: Siv Moen



Conocybe macrospora Hittil nordligste registrering i Norge (sannsynligvis globalt også), 1. for Porsanger
Foto: Siv Moen



Psathyrella atomatoides Første registrering i Norge nord for Sel i Innlandet fylke.
Også nordligste funn i verden? Foto: Siv Moen



mudderreddiksopp *Hebeloma lutense* 1.
registrering i Norge nord for Drammen
Foto: Siv Moen



mudderreddiksopp *Hebeloma lutense* 1.
registrering i Norge nord for Drammen
Foto: Siv Moen



gulbrun navlerødspore *Entoloma korhonenii*
Hittil den nordligste registreringen i Norge. 1. registrering i Porsanger Foto: Siv Moen



fnokkskjellsopp *Pholiota tuberculosa* Første registrering i Finnmark. Foto: Siv Moen



Inocybe canescens Hittil nordligste registrering i Norge, 1. for Porsanger Foto: Siv Moen



Inocybe canescens Hittil nordligste registrering i Norge, 1. for Porsanger Foto: Siv Moen



tobelteslørsopp *Cortinarius bivelus* Hittil nordligste registrering i Norge, 1. for Lebesby Foto: Siv Moen



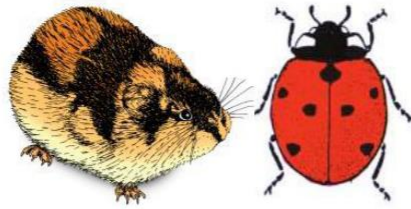
svartfottrevlesopp *Inocybe melanopus* Hittil nordligste registrering i Norge, 1. for Porsanger Foto: Siv Moen



kjellerslørsopp *Cortinarius cinnamoviolaceus*
Første registrering nord for Trøndelag.
Foto: Siv Moen



kjellerslørsopp *Cortinarius cinnamoviolaceus*
Første registrering nord for Trøndelag.
Foto: Siv Moen



Inocybe pseudodestructa Første registrering nord for Møre og Romsdal Foto: Siv Moen



Småklokkebeger *Tarzetta cupularis* Trolig nordligste registrering i Norge, en registrering i Porsanger med usikre koordinater Foto: Siv Moen



Entoloma majusculum Foto: Per Fadnes



vrangtussehatt *Gamundia striatula* Foto: Per Fadnes



glimmerrødspore *Entoloma minutogranulosum* Foto: Per Fadnes



rombesporet rødspore *Entoloma rhombisporum* Foto: Per Fadnes