



Kartleggingsnotat 35-2023

Kartlegging, hovedsakelig av flora i Arendal, Gjerstad og Kristiansand kommuner i 2023

Av Roar Linjord

Kartleggingen har forgått i utvalgte lokaliteter i Arendalsområdet, Glattetre ved Kristiansand og Nessundet i Gjerstad. Disse blir merket med kartleggingsmidler Sabima.

Oversikt kartlegginger		2023	
dato	sted	kommune	Formål,
21.mai	Gurienga	Arendal	Kartlegge stor forekomst av marianøkleblom
23.mai	Hoveodden	Arendal	Kartlegge karplanter, fremmede, rødlista
25.mai	Hoveodden	Arendal	Kartlegge karplanter, fremmede, rødlista
26.mai	Hoveodden	Arendal	Kartlegge karplanter, fremmede, rødlista
04.jun	Hoveodden	Arendal	Kartlegge karplanter, fremmede, rødlista
06.jun	Færvik, Krøgenes, Steda	Arendal	Kartlegge karplanter, fremmede, rødlista
02.jul	Spornes og Gurienga	Arendal	Kartlegge karplanter, fremmede, rødlista
02.aug	Gurienga	Arendal	Kartlegge karplanter, + blomstersøkende insekter
10.aug	Glattetre	Kristiansand	Kartlegge karplanter, + blomstersøkende insekter
16.aug	Glattetre	Kristiansand	Kartlegge karplanter, + blomstersøkende insekter
29.aug	Spornes	Arendal	Kartlegge karplanter, + blomstersøkende insekter
05.sep	Spornes og Hoveodden	Arendal	Kartlegge karplanter, + blomstersøkende insekter
13.sep	Hoveodden	Arendal	Kartlegge karplanter, + blomstersøkende insekter
24.sep	Nessundet	Gjerstad	Kartlegge karplanter, + insekter

Emneord: *Kartlegging, flora, Agder*

Lokaliteter og funn

Gurienga



«Hagemark» med rik vegetasjon og stor forekomst av marianøkleblom (VU). Ellers finnes hjertegras, blåveis, grov nattfiol, skogvikke, fingerstarr, kransmynte og hvitmaure samt storkransmose og krusfagermose. I jordekanten vokser sløke og, åkertistel som er god føde for pollinatorer.

Hoveodden

Kartlegging av karplanter på strekningen fra Hove Leirsenter, langs strendene mot Sandumkilen, strandområder ved Hove camping, og videre til spissen av Hoveodden. Det meste av området ligger innenfor Raet Nasjonalpark. Det ble funnet en liten plante av skunkkala, (bildet under til venstre), antakelig spredt fra en stor populasjon ved Færvikkilen. Vinterkarse på strandkanten ved Hove camping (bildet under til høyre).



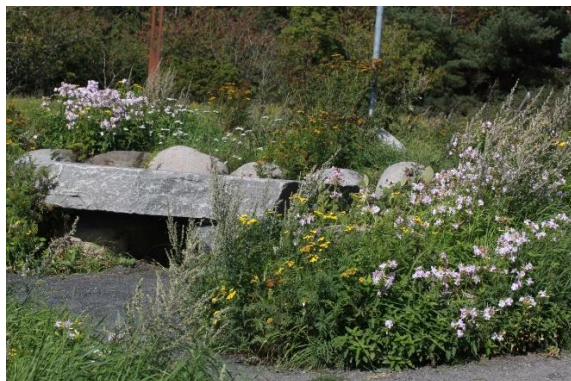
Langs stranden mot sandumkilen er takrør og havstarr stykkevis dominerende og i sanden vokser store mengder strandarve. Strandkvann finnes spredt, og i et fuktig område med svartor, hvor skunkkala ble funnet, vokser også melkerot, strandvindel, mjørdurt, bekkeblom og engkarse. På en fjellknaus som bryter stranden ble det funnet dansk skjørbuksurt. Lengre ut mot Hove camping finnes tørrenger og knauser med kystløvetann, vårarve, bakkeforglemmegei, vårrublom, bakkeveronika, flerårsknavel og lodnestorkenebb. I rullestein ytterst vokser busker av hagtorn, slåpetorn og morell. Ved kanonstillingen på sørsida av campingen finnes en bestand av gaffelullurt.



Voksested for gaffelullurt (EN) (bildet over til venstre), bergknaus med tynt jorddekke og fjell i dagen. Småplanter av gaffelullurt (bildet over til høyre) fotografert 13. september. På knausen vokser også smalkjempe, tunrapp, tunbendel, smørbukk, røsslyng, føllblom, småsmelle og sandkarse.

Spornes

Fremmede planter: Klistersvineblom (bildet under, øverste) finnes i store mengder og øker sin utbredelse rullesteinområdene. Såpeblom sprer seg etter gravearbeid ved anlegning av sitteplass med bord og benker, og ved gangsti ned til stranden. Sitkagran (bilde under, nest øverste). Andre fremmede arter: mispelarter, hageberberis, filterarve, krypfredløs, tråkksiv m. fler.



Anlagt sitteplass med steinbord og benker (bilde nr. 2 over) omgitt av såpeblom, burot, reinfann, dauvnesle, vollkarse, vinterkarse, og landøyda. Veikanten til høyre

(bilde nr. 1 over) som er voksested for vårvikke (EN) og krabbekløver (NT), er utsatt for erosjon og tråkslitasje.



Det er gjennom flere sesonger kartlagt mange arter av solitære bier og andre blomstersøkende insekter. Viktige planter for pollinatorer er: strandkvann, blåknapp, rødknapp, gule korgplanter, selje, røsslyng, engknoppurt med flere. Ildsandbie (VU) (bildet over til venstre) ble funnet på Spornes 29.august i eng nær parkeringsplassen. Denne er ikke tidligere funnet i lokaliteten. Småbladskjærerbie (NT) (bildet over til høyre) ble funnet samme dag, næringssøkende på engknoppurt. Rødknappsandbie (CR) er tidligere funnet på lokaliteten, men ble ikke gjenfunnet 2023.

Glattetre, Kristiansand

Observatører: Frank Strømmen, Asbjørn Lie og Roar Linjord

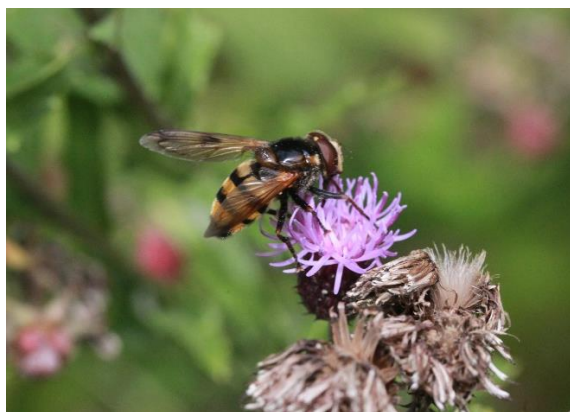
Lokaliteten består av gammel kulturmark under gjengroing og veikanter med soleksponte sandskrånninger, egnet for bier og graveveps. Ovenfor kulturmarka finnes edelløvsskog i bratt terreng. Noen felt med parkslirekne i kanten av kulturmarka.

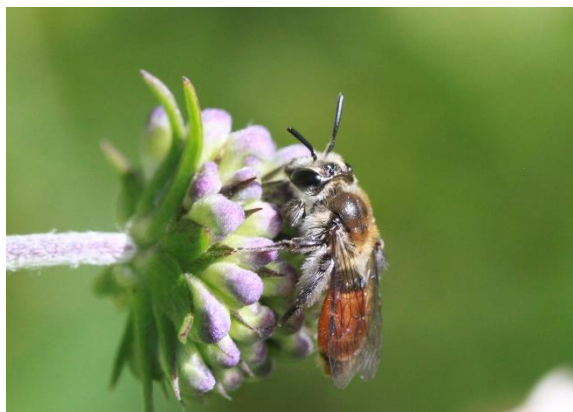
Mange av plantene nevnt i bondens kulturmarksflora for Sørlandet er funnet, noe som tyder på at lokaliteten har restaureringspotensiale. Planter som er nevnt som

indikatorarter er engtjæreblom i ugjødsla kulturmark, grov nattfiol i mer baserike kulturmarker og prestekrage i ugjødsla slåttemark. Fuglevikke, grasstjerneblom, ryllik og stormaure er vanlige planter i gammel kulturmark, men finnes også i litt gjødsla mark. Firkantperikum øker i en tidlig gjengroingsfase.

Andre kulturmarksplanter som er funnet er blåknapp, rødknapp, tiriltunge og tepperot. Totalt 11 arter.

Sammenhengen mellom planter og pollinatorer er med i registreringene. Mange insekter ser ut til å foretrekke planter som ikke blir regnet som «hensiktsmessige» i slåttemark. Grove skjermplanter som sløke, kystbjørnekjeks og hundekjeks samt tistler og bringebær gir god føde for mange insekter. Eksemplene under viser geithamsflue på åkertistel (bildet under til venstre) og engvedgraver på sløke (bildet under til høyre). Andre eksempler: flekkvedgraver, engveps, *Tenthredo notha* og en art av vedveps på kystbjørnekjeks.





Eksempel med vanlige kulturmarksplanter med litt mer uvanlige pollinatorer. Ildsandbie (VU) på blåknapp (bildet nr. 2 over) og *Phasia hemiptera* på ryllik (bildet nr. 1 over).

Det kan være aktuelt å gjøre en sesong til med registreringer i området.



Rogneple funnet i en veikant/biloppstillingsplass et stykke fra bebyggelsen på Glattetre.