



Sabima kartleggingsnotat 10, 2023

Den store artjakten i Porsanger 3. juni 2023

Av Ingrid Golten, Sissel Goodgame og Jeff Blincow



Zostera angustifolia

Den mest betydningsfulle oppdagelsen av dagen var et stort område med smalålegras *Zostera angustifolia* på sjøbunnen som forbinder øya Coagannuorri med fastlandet.

Innledning

Porsanger og omegn sopp- og nyttevekstforening arrangerte «Den store artsjakten i Porsanger 2023» lørdag 3. juni 2023. Dette var fjerde året på rad at denne ble arrangert. Vi hadde samarbeid med personer fra BirdlifeNorge avd Finnmark og Nordnorsk botanisk forening.

I år var artsjakten for hele gruppa lagt til Klubben/Coagannuorri rett nord for Billefjord på vestsiden av Porsangerfjorden.



Et annet område ble valgt ved Anopset, som har en variasjon av habitater innenfor et relativt lite område, noe som gjør det ideelt for registrering. Registratorene samlet inn observasjoner på vei til arrangementet, under arrangementet og på vei hjem. Dette gjorde det mulig for oss å kombinere observasjoner fra det bredere Porsanger-området.

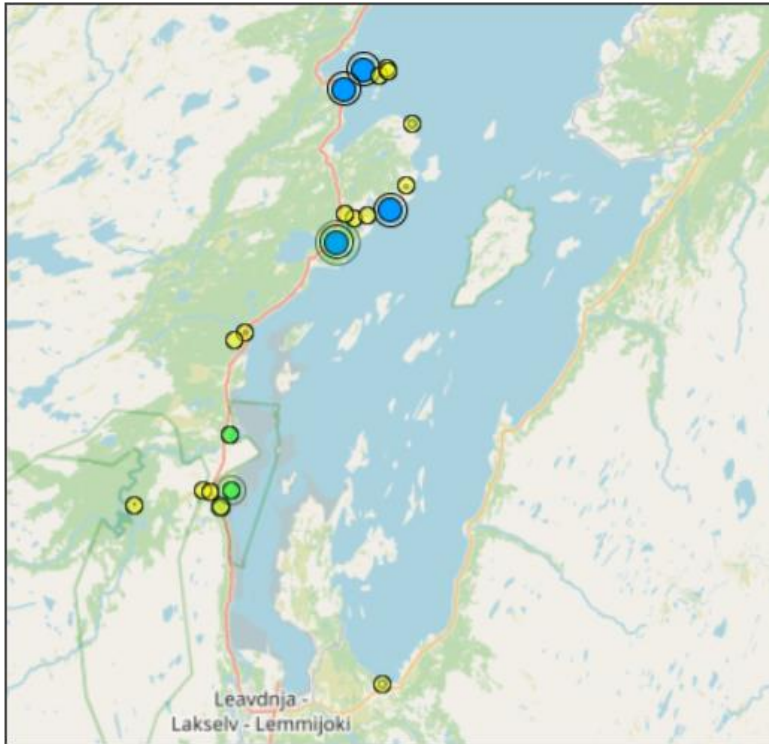
Det var 15 personer som samlet seg for å registrere dyrelivet ved Klubben, og deretter ble alle med til Anopset. Deltakerne hadde en god kombinasjon av ulike registreringsevner og artsspesialiteter. Arrangementet ble organisert av Porsanger og omegn sopp- og nyttevekstforening i samarbeid med medlemmer fra BirdLife Finnmark. Det fantastiske resultatet ble oppnådd takket være deres innsats og engasjement.

Temperaturen var omtrent 7°C det meste av dagen. Det relativt kalde været begrenset antallet virvelløse dyr som ble funnet, men det var likevel noen gode funn.

Emneord: Artsjakt, Porsanger, dolomitt



Kart som viser Coagannuorri and Anopset



Kart over områdene hvor registreringer i Porsanger prosjektet ble funnet 3. juni 2023 (Artsobservasjoner.no)

Fantastiske funn under Artsjakten i Anopset

Femten entusiastiske artsjegere møtte opp for å jakte på så mange arter som mulig i løpet av de få timene vi hadde til rådighet. Alle deltakerne hadde kunnskap om ulike artsgrupper, og deres innsats var imponerende.

Vi oppnådde et flott resultat med totalt 92 forskjellige arter, fordelt på karplanter, lav, sopp, alger, virvelløse dyr og fugler. Selv om 3. juni er tidlig for artsjakt i Porsanger, da de fleste plantene ikke har begynt å blomstre, ble det likevel registrert hele 61 ulike karplanter, ni lavarter, to sopparter, en alge, fire virvelløse dyr og 15 forskjellige fugler.

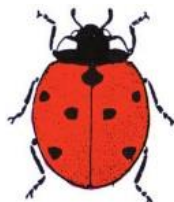
Funnene viser at den spesielle kalkrike naturen i Anopset gir unike muligheter for å oppdage et bredt spekter av arter, noe som gjør dette området ekstraordinært. Dolomittbeltet, som karakteriserer naturen i Porsangerfjorden, strekker seg gjennom UKL-området og Anopset. Alle artsjegerne gjorde en utrolig innsats med å kartlegge naturen i dette området, som tidligere ikke hadde blitt grundig kartlagt. Deres bidrag har vært uvurderlig.



Kart over posisjoner av registrerte arter i Anopset (Artsobservasjoner.no).

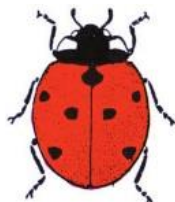
Totalt antall arter registrert i Porsanger under den Nasjonale Artsjakten 2023

Artsgruppe	Antall arter
Karplanter	176
Moser	14
Lav	13
Sopp	6
Alger	19
Virvelløse dyr	29
Fugler	72
Pattedyr	6
Totalt	335

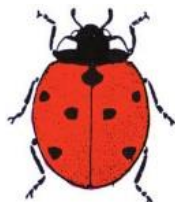


Liste over arter registrert

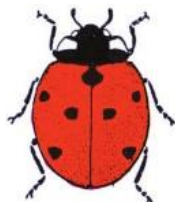
Norsk navn	Latinsk artsnavn	Rød-/ fremmed- liste art
sløke	<i>Angelica sylvestris</i>	LC
hundekjeks	<i>Anthriscus sylvestris</i>	LC
strandkjeks	<i>Ligusticum scoticum</i>	LC
ryllik	<i>Achillea millefolium</i>	LC
kattefot	<i>Antennaria dioica</i>	LC
hvitbladtistel	<i>Cirsium heterophyllum</i>	LC
blankbakkestjerne	<i>Erigeron acris politus</i>	LC
fjelltistel	<i>Saussurea alpina</i>	LC
gullris	<i>Solidago virgaurea</i>	LC
reinfann	<i>Tanacetum vulgare</i>	LC
strandbalderbrå	<i>Tripleurospermum maritimum</i>	LC
blåklokke	<i>Campanula rotundifolia</i>	LC
forglemmegeislekta	<i>Myosotis</i>	LC
fjellforglemmegei	<i>Myosotis decumbens</i>	LC
vinterkarse	<i>Barbarea vulgaris</i>	SE
skjørbuksurt	<i>Cochlearia officinalis</i>	LC
skredrublom	<i>Draba hirta hirta</i>	LC
lodnerublom	<i>Draba incana</i>	LC
skredarve	<i>Arenaria norvegica</i>	NT
fjellarve	<i>Cerastium alpinum</i>	LC
silkenellik	<i>Dianthus superbus</i>	NT
strandarve	<i>Honckenya peploides</i>	LC
tunarve	<i>Sagina procumbens</i>	LC
seterarve	<i>Sagina saginoides</i>	LC
fjellsmelle	<i>Silene acaulis</i>	LC
rød jonsokblom	<i>Silene dioica</i>	LC
strandstjerneblom	<i>Stellaria crassifolia minor</i>	LC
vassarve	<i>Stellaria media</i>	LC
skogstjerneblom	<i>Stellaria nemorum</i>	LC
harerug	<i>Bistorta vivipara</i>	LC
småsyre	<i>Rumex acetosella</i>	LC
klåved	<i>Myricaria germanica</i>	NT
skrubbær	<i>Chamaepericlymenum suecicum</i>	LC



linnae	<i>Linnaea borealis</i>	LC
fjellpryd	<i>Diapensia lapponica</i>	NT
hvitlyng	<i>Andromeda polifolia</i>	LC
melbær	<i>Arctostaphylos uva-ursi</i>	LC
rypebær	<i>Arctous alpina</i>	LC
fjellkrekling	<i>Empetrum nigrum hermaphroditum</i>	LC
greplyng	<i>Kalmia procumbens</i>	LC
nikkevintergrønn	<i>Orthilia secunda</i>	LC
blålyng	<i>Phyllodoce caerulea</i>	LC
norsk vintergrønn	<i>Pyrola grandiflora norvegica</i>	LC
perlevintergrønn	<i>Pyrola minor</i>	LC
blåbær	<i>Vaccinium myrtillus</i>	LC
blokkebær	<i>Vaccinium uliginosum</i>	LC
tyttebær	<i>Vaccinium vitis-idaea</i>	LC
skogstjerne	<i>Lysimachia europaea</i>	LC
finnmarksnøkleblom	<i>Primula nutans</i>	EN
bleiknøkleblom	<i>Primula stricta</i>	LC
strandflatbelg	<i>Lathyrus japonicus</i>	LC
hvitkløver	<i>Trifolium repens</i>	LC
fuglevikke	<i>Vicia cracca</i>	LC
gråor	<i>Alnus incana</i>	LC
risbjørk	<i>Betula nana</i>	LC
fjellbjørk	<i>Betula pubescens czerepanovii</i>	LC
bleiksøte	<i>Gentianella aurea</i>	LC
skogstorkenebb	<i>Geranium sylvaticum</i>	LC
kvasstdå	<i>Galeopsis tetrahit</i>	LC
fjelltettegras	<i>Pinguicula alpina</i>	LC
tettegras	<i>Pinguicula vulgaris</i>	LC
svarttopp	<i>Bartsia alpina</i>	LC
småmarimjelle	<i>Melampyrum sylvaticum</i>	LC
bleikmyrklegg	<i>Pedicularis lapponica</i>	LC
småengkall	<i>Rhinanthus minor</i>	LC
groblad	<i>Plantago major</i>	LC
ishavskjempe	<i>Plantago maritima subpolaris</i>	LC
osp	<i>Populus tremula</i>	LC



småvier	<i>Salix arbuscula</i>	LC
selje	<i>Salix caprea</i>	LC
sølvvier	<i>Salix glauca glauca</i>	LC
fjellbleikvier	<i>Salix hastata hastata</i>	LC
musøre	<i>Salix herbacea</i>	LC
ullvier	<i>Salix lanata</i>	LC
setervier	<i>Salix myrsinifolia borealis</i>	LC
myrtevier	<i>Salix myrsinites</i>	LC
grønnvier	<i>Salix phylicifolia</i>	LC
rynkevier	<i>Salix reticulata</i>	LC
fjellfiol	<i>Viola biflora</i>	LC
hundefiol	<i>Viola canina</i>	LC
myrfiol	<i>Viola palustris</i>	LC
geitrams	<i>Chamaenerion angustifolium</i>	LC
sibirvalmue	<i>Papaver croceum</i>	PH
bekkeblom	<i>Caltha palustris</i>	LC
engsoleie	<i>Ranunculus acris acris</i>	LC
krypsoleie	<i>Ranunculus repens</i>	LC
fjellfrøstjerne	<i>Thalictrum alpinum</i>	LC
ballblom	<i>Trollius europaeus</i>	LC
fjellmarikåpe	<i>Alchemilla alpina</i>	LC
fløyelsmarikåpe	<i>Alchemilla glaucescens</i>	LC
skarmarikåpe	<i>Alchemilla wichurae</i>	LC
myrhatt	<i>Comarum palustre</i>	LC
reinrose	<i>Dryas octopetala</i>	NT
mjødurt	<i>Filipendula ulmaria</i>	LC
enghumleblom	<i>Geum rivale</i>	LC
eskimomure	<i>Potentilla anserina groenlandica</i>	NT
flågmure	<i>Potentilla arenosa chamissonis</i>	NT
flekkmure	<i>Potentilla crantzii</i>	LC
åkerbær	<i>Rubus arcticus</i>	LC
molte	<i>Rubus chamaemorus</i>	LC
teiebær	<i>Rubus saxatilis</i>	LC
rogn	<i>Sorbus aucuparia</i>	LC
stornesle	<i>Urtica dioica</i>	LC



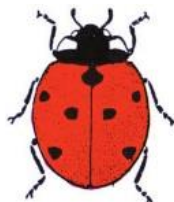
brennesle	<i>Urtica dioica dioica</i>	LC
rosenrot	<i>Rhodiola rosea</i>	LC
bitterbergknapp	<i>Sedum acre</i>	LC
villrips	<i>Ribes spicatum</i>	LC
snøsildre	<i>Micranthes nivalis</i>	LC
gulsildre	<i>Saxifraga aizoides</i>	LC
tuesildre	<i>Saxifraga cespitosa</i>	LC
rødsildre	<i>Saxifraga oppositifolia</i>	NT
myrsauløk	<i>Triglochin palustris</i>	LC
bjørnebrodd	<i>Tofieldia pusilla</i>	LC
smalålegras	<i>Zostera angustifolia</i>	LC
sibirgrasløk	<i>Allium schoenoprasum boreale</i>	LC
grønnkurle	<i>Dactylorhiza viridis</i>	LC
brudespore	<i>Gymnadenia conopsea</i>	LC
fjellhvitkurle	<i>Pseudorchis straminea</i>	LC
stivstarr	<i>Carex bigelowii</i>	LC
seterstarr	<i>Carex brunnescens</i>	LC
hårstarr	<i>Carex capillaris</i>	LC
hodestarr	<i>Carex capitata</i>	LC
særbustarr	<i>Carex dioica</i>	LC
grusstarr	<i>Carex glareosa</i>	LC
buestarr	<i>Carex maritima</i>	LC
agnorstarr	<i>Carex microglochin</i>	LC
bergstarr	<i>Carex rupestris</i>	LC
ishavsstarr	<i>Carex subspathacea</i>	LC
slirestarr	<i>Carex vaginata</i>	LC
duskull	<i>Eriophorum angustifolium</i>	LC
småbjørneskjegg	<i>Trichophorum cespitosum cespitosum</i>	LC
krypsivaks	<i>Trichophorum pumilum</i>	EN
lappsiv	<i>Juncus alpinoarticulatus alpestris</i>	LC
tvillingsiv	<i>Juncus biglumis</i>	NT
trillingsiv	<i>Juncus triglumis</i>	LC
markfrytle	<i>Luzula campestris</i>	LC
engfrytle	<i>Luzula multiflora multiflora</i>	LC
hårfrytle	<i>Luzula pilosa</i>	LC



engkvein	<i>Agrostis capillaris</i>	LC
smyle	<i>Avenella flexuosa</i>	LC
smårørkvein	<i>Calamagrostis neglecta</i>	LC
sølvbunke	<i>Deschampsia cespitosa cespitosa</i>	LC
sauesvingel	<i>Festuca ovina</i>	LC
rødsvingel	<i>Festuca rubra</i>	LC
strandrug	<i>Leymus arenarius</i>	LC
hengeaks	<i>Melica nutans</i>	LC
myskegras	<i>Milium effusum</i>	LC
fjellrapp	<i>Poa alpina</i>	LC
smårapp	<i>Poa humilis</i>	LC
teppesaltgras	<i>Puccinellia phryganodes</i>	NT
einer	<i>Juniperus communis</i>	LC
furu	<i>Pinus sylvestris</i>	LC
marinøkkel	<i>Botrychium lunaria</i>	LC
fjelljamne	<i>Diphasiastrum alpinum</i>	LC
finnjamne	<i>Diphasiastrum complanatum montellii</i>	LC
polarlusegras	<i>Huperzia arctica</i>	NT
lusegras	<i>Huperzia selago</i>	LC
stri kråkefot	<i>Lycopodium annotinum</i>	LC
rypefot	<i>Lycopodium clavatum monostachyon</i>	LC
dvergjamne	<i>Selaginella selaginoides</i>	LC
murburkne	<i>Asplenium ruta-muraria</i>	LC
grønnburkne	<i>Asplenium viride</i>	LC
skjørlok	<i>Cystopteris fragilis</i>	LC
fugletelg	<i>Gymnocarpium dryopteris</i>	LC
sauetelg	<i>Dryopteris expansa</i>	LC
taggbregne	<i>Polystichum lonchitis</i>	LC
sisselrot	<i>Polypodium vulgare</i>	LC
hengeving	<i>Phegopteris connectilis</i>	LC
fjell-lodnebregne	<i>Woodsia alpina</i>	LC
dverglodnebregne	<i>Woodsia glabella</i>	LC
lodnebregne	<i>Woodsia ilvensis</i>	LC
åkersnelle	<i>Equisetum arvense</i>	LC
engsnelle	<i>Equisetum pratense</i>	LC



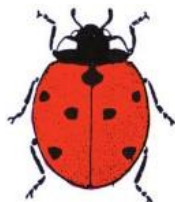
dvergsnelle	<i>Equisetum scirpoides</i>	LC
skogsnelle	<i>Equisetum sylvaticum</i>	LC
fjellsnelle	<i>Equisetum variegatum</i>	LC
myrfiltmose	<i>Aulacomnium palustre</i>	LC
sumpfagermose	<i>Plagiomnium ellipticum</i>	LC
putehårstjerne	<i>Syntrichia ruralis</i>	LC
leirklo	<i>Drepanocladus aduncus</i>	LC
palmemose	<i>Climacium dendroides</i>	LC
etasjemose	<i>Hylocomium splendens</i>	LC
engkransmose	<i>Rhytidiadelphus squarrosus</i>	LC
labbmose	<i>Rhytidium rugosum</i>	NT
brunmakkmose	<i>Scorpidium cossonii</i>	LC
knappmøkkmose	<i>Splachnum vasculosum</i>	LC
gåsefotskjeggmose	<i>Barbilophozia lycopodioides</i>	LC
fettmose	<i>Aneura pinguis</i>	LC
bakkefrynse	<i>Ptilidium ciliare</i>	LC
tvaremose	<i>Marchantia polymorpha</i>	LC
lys reinlav	<i>Cladonia arbuscula</i>	LC
grå reinlav	<i>Cladonia rangiferina</i>	LC
kvitkrull	<i>Cladonia stellaris</i>	LC
smal islandslav	<i>Cetraria ericetorum</i>	LC
gulskjerpe	<i>Flavocetraria cucullata</i>	LC
gulskinn	<i>Flavocetraria nivalis</i>	LC
snømallav	<i>Melanohalea olivacea</i>	LC
gullroselav	<i>Vulpicida pinastri</i>	LC
vanlig kartlav	<i>Rhizocarpon geographicum</i>	LC
brun korallav	<i>Sphaerophorus globosus</i>	LC
stovrenge	<i>Nephroma arcticum</i>	LC
bikkjenever	<i>Peltigera canina</i>	LC
fjellkorkje	<i>Ochrolechia frigida</i>	LC
Annulohypoxylon	<i>Annulohypoxylon</i>	LC
knivkjuke	<i>Piptoporus betulinus</i>	LC
teglkjuke	<i>Daedaleopsis confragosa</i>	LC
knuskkjuke	<i>Fomes fomentarius</i>	LC
harerugrust	<i>Puccinia septentrionalis</i>	LC



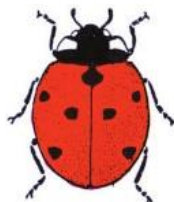
vintergrønncrust	<i>Pucciniastrum pyrolae</i>	LC
marthum	<i>Chorda filum</i>	LC
vanlig brunbånd	<i>Petalonia fascia</i>	LC
grisetang	<i>Ascophyllum nodosum</i>	LC
sagtang	<i>Fucus serratus</i>	LC
kurtang	<i>Fucus spiralis</i>	LC
blæretang	<i>Fucus vesiculosus</i>	LC
sukkertare	<i>Saccharina latissima</i>	LC
krypstråd	<i>Rhizoclonium riparium</i>	LC
gullflass	<i>Trentepohlia aurea</i>	LC
vanlig grønnhinne	<i>Monostroma grevillei</i>	LC
tarmgrønske	<i>Ulva intestinalis</i>	LC
grisetangdokke	<i>Vertebrata lanosa</i>	LC
krasing	<i>Corallina officinalis</i>	LC
vorterugl	<i>Lithothamnion glaciale</i>	LC
sletterugl	<i>Phymatolithon lenormandii</i>	LC
krusflik	<i>Chondrus crispus</i>	LC
draugskjegg	<i>Devaleraea ramentacea</i>	LC
søl	<i>Palmaria palmata</i>	LC
Lepidonotus squamatus	<i>Lepidonotus squamatus</i>	LC
Phyllodoce mucosa	<i>Phyllodoce mucosa</i>	LC
trekantmark	<i>Spirobranchus triqueter</i>	LC
posthornmark	<i>Spirorbis spirorbis</i>	LC
vanlig tangloppe	<i>Gammarus locusta</i>	LC
mandolinpyntekrabbe	<i>Hyas araneus</i>	LC
fjærerur	<i>Semibalanus balanoides</i>	LC
fjellbladbill	<i>Chrysomela collaris</i>	LC
Oligotrophus juniperinus	<i>Oligotrophus juniperinus</i>	LC
Rabdophaga strobilina	<i>Rabdophaga strobilina</i>	LC
alpehumle	<i>Bombus alpinus</i>	LC
Bombus s. str.	<i>Bombus s. str.</i>	LC
lapphumle	<i>Bombus lapponicus</i>	LC
myrbuemåler	<i>Macaria carbonaria</i>	LC
neslesommerfugl	<i>Aglais urticae</i>	LC
rapssommerfugl	<i>Pieris napi</i>	LC



vanlig korstroll	<i>Asterias rubens</i>	LC
steinboreskjell	<i>Hiatella arctica</i>	LC
sandskjell	<i>Mya</i>	LC
kort sandskjell	<i>Mya truncata</i>	LC
hjerteskjell	<i>Cardiidae</i>	LC
østersjøskjell	<i>Limecola balthica</i>	LC
o-skjell	<i>Modiolus modiolus</i>	LC
blåskjell	<i>Mytilus edulis</i>	LC
buttstrandsnegl	<i>Littorina obtusata</i>	LC
steinsnegl	<i>Littorina saxatilis</i>	LC
kongsnegl	<i>Buccinum undatum</i>	LC
albuesnegler	<i>Docoglossa</i>	LC
Lepeta caeca	<i>Lepeta caeca</i>	LC
glattkjeglesnegl	<i>Gibbula cineraria</i>	LC
grågås	<i>Anser anser</i>	LC
sangsvane	<i>Cygnus cygnus</i>	LC
gravand	<i>Tadorna tadorna</i>	LC
knekkand	<i>Spatula querquedula</i>	EN
brunnakke	<i>Mareca penelope</i>	LC
stokkand	<i>Anas platyrhynchos</i>	LC
stjertand	<i>Anas acuta</i>	VU
krikkand	<i>Anas crecca</i>	LC
toppand	<i>Aythya fuligula</i>	LC
ærfugl	<i>Somateria mollissima</i>	VU
sjørre	<i>Melanitta fusca</i>	VU
svartand	<i>Melanitta nigra</i>	VU
havelle	<i>Clangula hyemalis</i>	NT
kvinand	<i>Bucephala clangula</i>	LC
laksand	<i>Mergus merganser</i>	LC
siland	<i>Mergus serrator</i>	LC
gjøk	<i>Cuculus canorus</i>	NT
trane	<i>Grus grus</i>	LC
horndykker	<i>Podiceps auritus</i>	VU
tjeld	<i>Haematopus ostralegus</i>	NT
heilo	<i>Pluvialis apricaria</i>	NT



sandlo	<i>Charadrius hiaticula</i>	LC
storspove	<i>Numenius arquata</i>	EN
lappspove	<i>Limosa lapponica</i>	LC
steinvender	<i>Arenaria interpres</i>	NT
brushane	<i>Calidris pugnax</i>	VU
temmincksnipe	<i>Calidris temminckii</i>	LC
myrsnipe	<i>Calidris alpina</i>	LC
fjæreplytt	<i>Calidris maritima</i>	LC
enkeltbekkasin	<i>Gallinago gallinago</i>	LC
strandsnipe	<i>Actitis hypoleucos</i>	LC
rødstilk	<i>Tringa totanus</i>	NT
grønnstilk	<i>Tringa glareola</i>	LC
gluttsnipe	<i>Tringa nebularia</i>	LC
hettemåke	<i>Chroicocephalus ridibundus</i>	CR
fiskemåke	<i>Larus canus</i>	VU
svartbak	<i>Larus marinus</i>	LC
gråmåke	<i>Larus argentatus</i>	VU
rødnebbterne	<i>Sterna paradisaea</i>	LC
tyvjo	<i>Stercorarius parasiticus</i>	VU
teist	<i>Cephus grylle</i>	NT
smålom	<i>Gavia stellata</i>	LC
storlom	<i>Gavia arctica</i>	LC
storskarv	<i>Phalacrocorax carbo</i>	NT
havørn	<i>Haliaeetus albicilla</i>	LC
fjellvåk	<i>Buteo lagopus</i>	LC
perleugle	<i>Aegolius funereus</i>	LC
haukugle	<i>Surnia ulula</i>	LC
dvergfalk	<i>Falco columbarius</i>	LC
skjære	<i>Pica pica</i>	LC
kråke	<i>Corvus cornix</i>	LC
ravn	<i>Corvus corax</i>	LC
sidensvans	<i>Bombycilla garrulus</i>	LC
kjøttmeis	<i>Parus major</i>	LC
sandsvale	<i>Riparia riparia</i>	VU
låvesvale	<i>Hirundo rustica</i>	LC



løvsanger	<i>Phylloscopus trochilus</i>	LC
hagesanger	<i>Sylvia borin</i>	LC
måltrost	<i>Turdus philomelos</i>	LC
rødvingetrost	<i>Turdus iliacus</i>	LC
gråtrost	<i>Turdus pilaris</i>	LC
blåstrupe	<i>Luscinia svecica</i>	LC
steinskvett	<i>Oenanthe oenanthe</i>	LC
pilfink	<i>Passer montanus</i>	LC
gråspurv	<i>Passer domesticus</i>	NT
linerle	<i>Motacilla alba</i>	LC
heipiplerke	<i>Anthus pratensis</i>	LC
bjørkefink	<i>Fringilla montifringilla</i>	LC
dompap	<i>Pyrrhula pyrrhula</i>	LC
grønnfink	<i>Chloris chloris</i>	VU
gråsisik	<i>Acanthis flammea</i>	LC
sivspurv	<i>Emberiza schoeniclus</i>	LC
hare	<i>Lepus timidus</i>	NT
elg	<i>Alces alces</i>	LC
rødrev	<i>Vulpes vulpes</i>	LC
steinkobbe	<i>Phoca vitulina</i>	LC
lemen	<i>Lemmus lemmus</i>	LC
ekorn	<i>Sciurus vulgaris</i>	LC

Rødlitestatuser med forklaringer

Kode	Initial - verdi	Forklaring
Regionalt utdødd	RE	en art er regionalt utdødd når det er svært liten tvil om at arten er utdødd fra aktuell region (her Norge). For at arten skal inkluderes må den ha vært etablert reproduserende i Norge etter år 1800.
Kritisk truet	CR	en art er kritisk truet når best tilgjengelig informasjon indikerer at ett av kriteriene A-E for kritisk truet er oppfylt. Arten har da ekstremt høy risiko for utdøing.
Sterkt truet	EN	en art er sterkt truet når best tilgjengelig informasjon indikerer at ett av kriteriene A-E for sterkt truet er oppfylt. Arten har da svært høy risiko for utdøing,



Sårbar	VU	en art er sårbar når best tilgjengelig informasjon indikerer at ett av kriteriene A-E for sårbar er oppfylt. Arten har da høy risiko for utdøing.
Nær truet	NT	en art er nær truet når den ikke tilfredstiller noen av kriteriene for CR, EN eller VU, men er nære ved å tilfredsstille noen av disse kriteriene nå, eller i nær framtid
Datamangel	DD	en art er får kategorien DD når usikkerheten om artens korrekte kategoriplassering er svært stor og klart inkluderer hele spekteret av mulige kategorier fra og med CR til og med LC.
Livskraftig	LC	en art tilhører kategorien livskraftig når den ikke oppfyller noen av kriteriene for kategoriene CR, EN, VU eller NT, og ikke er satt til kategoriene DD, NA eller NE.
Ikke egnet	NA	en art tilhører kategorien ikke egnet når den ikke skal bedømmes på nasjonalt nivå. Dette gjelder her i hovedsak fremmede arter (arter kommet til Norge ved hjelp av mennesket eller menneskelig aktivitet etter år 1800) eller er tilfeldige gjester.
Ikke vurdert	NE	en art tilhører kategorien Ikke vurdert når det ikke er gjort noen vurdering for arten. Dette kan foreksempel skyldes dårlig utredet taksonomi, svært dårlig kunnskapsgrunnlag eller mangel på tilgjengelig kompetanse

Status fremmedarter med forklaringer

Kode	Initial-verdi	Forklaring
Svært høy risiko	SE	en art som er en svært høy risiko til området og Norges biomangfold.
Høy risiko	HI	en art som er en høy risiko til området og Norges biomangfold.
Potensiell høy risiko	PH	en art som er en potensiell risiko til området og Norges biomangfold.
Lav risiko	LO	en art som er en lav risiko til området og Norges biomangfold.
Ingen kjent risiko	NK	en art som ikke har en kjent risiko til området og Norges biomangfold.
Ikke risikovurdert	NR	en art som ikke har blitt risikovurdert i forhold til området og Norges biomangfold.



Coagannuorri Jeff Blincow



Coagannuorri Jeff Blincow



Coagannuorri Jeff Blincow



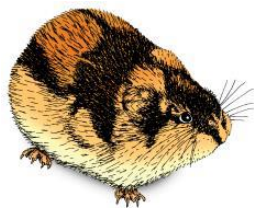
Coagannuorri Jeff Blincow



Coagannuorri Jeff Blincow



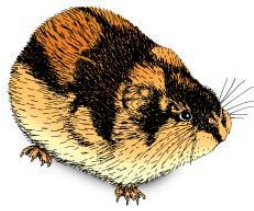
Coagannuorri Jeff Blincow



Klubben Jeff Blincow



Klubben Jeff Blincow



Anopset Jeff Blincow



Anopset Jeff Blincow



Anopset Jeff Blincow



Anopset Jeff Blincow



Hare Jeff Blincow



Dompap Jeff Blincow



Chrysomela collaris Jeff Blincow



Grønnstilk Jeff Blincow



Haukugle Jeff Blincow



Rapsommerfugl *Pieris napi* Jeff Blincow



Fjæreplytt Jeff Blincow



Ekorn Jeff Blincow



Horndykker Jeff Blincow



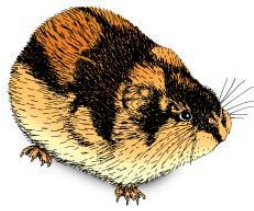
Steinvender Jeff Blincow



Sissel Goodgame



Sissel Goodgame



Fjellsmelle Sissel Goodgame



Sissel Goodgame



Sissel Goodgame



Sissel Goodgame



Gullflass, en grønnalge! Andy B Sortland



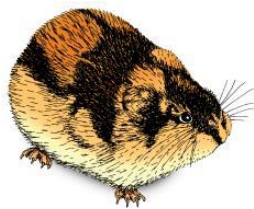
Krypsivaks Ingrid Golten



Ishavskjempe Ingrid Golten



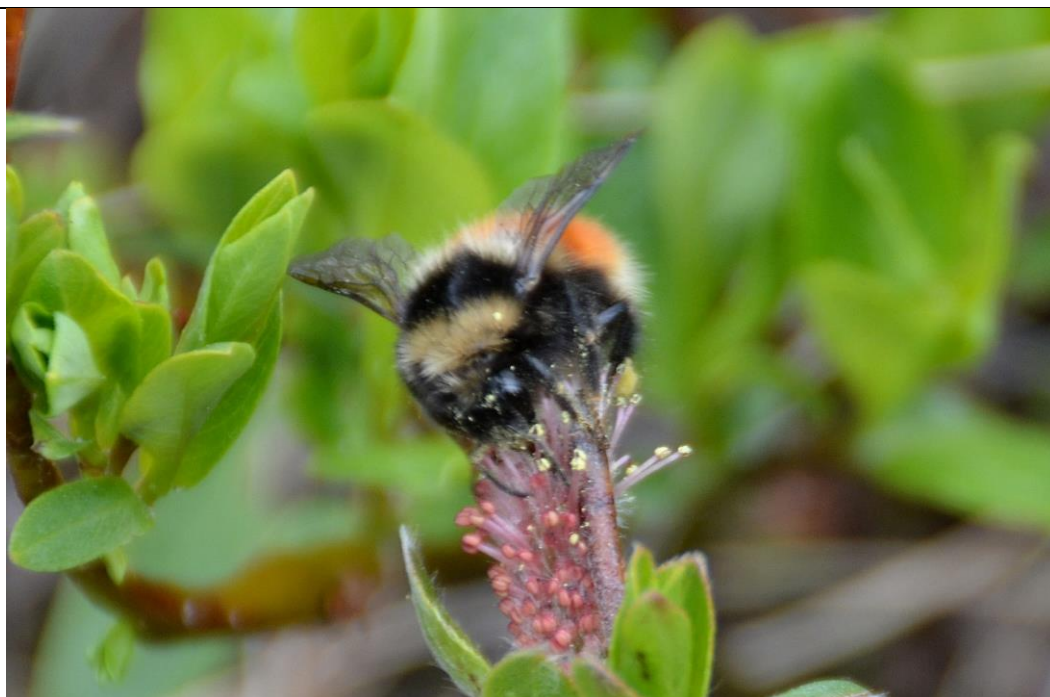
Fjellbleikvier Ingrid Golten



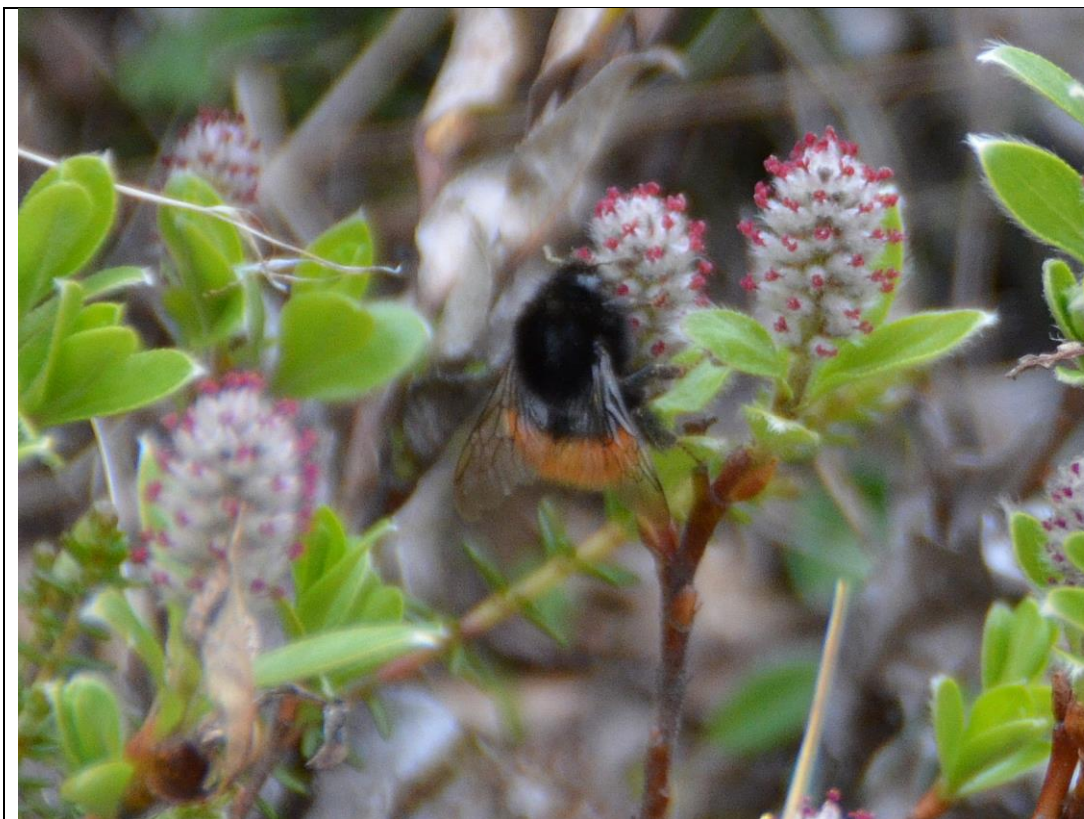
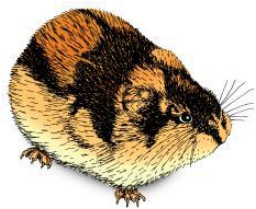
Bleiknøkelblom Ingrid Golten



Rosenrot Ingrid Golten



Bombus lapponicus Helen Johannessen



Bombus alpinus Helen Johannessen



Taggebregne -*Polystichum lonchitis* Ingrid golten



Flogmure- *Potentilla arenosa* Jeff Blincow



Lodnebregne-*Woodsia* Jeff Blincow