

Sabima kartleggingsnotat 1-2023

Kartlegging av sommerfugler i indre Romsdal og Lesja-området, 14.–17. juni 2023

Av Odd Ketil Sæbø





Kartlegging av sommerfugler i indre Romsdal og Lesja-området, 14.–17. juni 2023

Formålet med prosjektet var å kartlegge sommerfugler (primært dagsommerfugler) i indre Romsdal og Lesja-området. Det ble også gjort søk etter heroringvinge (*Coenonympha hero*) på og i nærområder til kjente lokaliteter ved Brummunddal i Ringsaker kommune på reisen nordover, ettermiddagen 13. juni. Kartlegging herfra er tatt med i dette notatet.

Notatet tar utgangspunkt i de ulike lokalitetene som ble undersøkt, i kronologisk rekkefølge. Det har vært et mål å telle alle dagsommerfugler, ikke bare de sjeldnere, på de ulike lokalitetene. I tillegg er enkelte andre storsommerfugler, insekter m.m. registrert. Alle funn er registrert i Artskart via artsobservasjoner.no. Anvendte metoder har vært håving og foto.

Emneord: *dagsommerfugler, lepidoptera, Romsdal, Rauma, Molde, Lesja, Dovre, Ringsaker, Eikesdal, Isfjorden, fiolett gullvinge, Lycaena helle, heroringvinge, Coenonympha hero*

Forsidebilde: Gulflekk Smyger (*Carterocephalus palaemon*), Ottabakken, Isfjorden, Rauma, 15. juni 2023

Lillehaugvegen, Brummunddal, Ringsaker – 13. juni

Lokaliteten er en kjent lokalitet for heroringvinge (*Coenonympha hero* – EN) og ble undersøkt i tidrommet 15.30–16.30 i 25 grader og sol. Det ble registrert minst 5 heroringvinger i nærområdet til bilveien. Sterk støving fra biltrafikk etter en lengre tørkeperiode preget vegetasjonen nærmest veien. Støving kan påvirke artens leveområder her i perioder.

[Nærmere data om lokaliteten med registreringer.](#)

Lille Jemtland Vest, Brummunddal, Ringsaker – 13. juni

Lokaliteten ligger innerst i en gårdsvei langs dyrket mark og er en avstillingsplass/skrotplass med noe eng/halvhøy vegetasjon. Heroringvinge ble ikke funnet her.

[Nærmere data om lokaliteten med registreringer.](#)



Lille Jemtland, Brummunddal, Ringsaker – 13. juni

Lokaliteten lå på liten graseng med innslag av blomster innenfor en sump, som på det aktuelle tidspunktet var veldig tørr. Én heroringvinge (*Coenonympha hero* – EN) ble registrert her.

[Nærmere data om lokaliteten med registreringer.](#)

Lillehaugvegen 162, Brummunddal, Ringsaker – 13. juni

Lokaliteten ble undersøkt i tidrommet 17.30–18.00 i 24 grader og sol. Lokaliteten består av artsrik tørreng som skråner ned mot en åpen plass. I bakkant fortsetter lokaliteten innover et større hogstfelt, som nå har en del høy vegetasjon. 2-3 heroringvinger (*Coenonympha hero* – EN) ble funnet her (figur 1). Søket ble gjort sent på dag, og kun deler av hogstfeltet ble undersøkt. Det er sannsynligvis flere heroringvinger i området. Lokaliteten kan bli mindre egnet for arten etter hvert som hogstfeltet gror igjen.

[Nærmere data om lokaliteten med registreringer.](#)

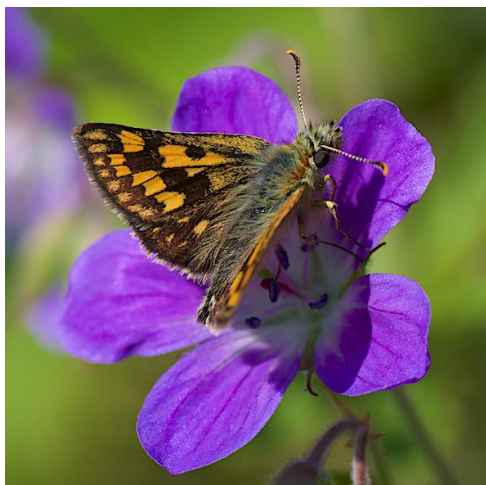


Figur 1: Heroringvinge (*Coenonympha hero*), Lillehaugvegen 162, 13. juni

Osen Øverås, Molde – 14. juni

Lokaliteten ligger langs lite trafikkert vei langs fra nordenden av Eikesdalsvatnet (langs vestsiden), og ble undersøkt kl. 10.00–11.00. Lokaliteten har sol til midt på dagen. To gulfleksmygere (*Carterocephalus palaemon*) (figur 2) ble funnet i en bratt, liten bakke med innslag av blomster som skrånet ned mot veien i sørlig del av lokaliteten (første funn i Molde kommune). En annen gulfleksmyger ble funnet lenger nord på lokaliteten. Klubbevepsen *Trichiosoma aenescens* (figur 3) ble håvet på lokaliteten. Denne er ellers rapportert kun sør i landet og i Valldal. Den 25. juni ble arten registrert også i Drivdalen ved Per Willy Bøe og Svein Melum. Takk til Christer Reiråskag for artsbestemmelse.

[Nærmere data om lokaliteten med registreringer.](#)



Figur 2: Gullfleksmyger (*C. palaemon*), Osen Øverås, 14. juni.



Figur 3: Klubbevepsen *Trichiosoma aenescens*, Osen Øverås, 14. juni.

Øvre Vike, Molde – 14. juni

Lokaliteten ble besøkt i tidsrommet 11.30–13.30 for å lete etter blomsterbukken *Nivellia sanguinosa* (CR). Skjermplanter ble undersøkt det meste av tiden, uten at arten ble gjenfunnet. De fleste tidligere funn er fra etter midten av juni, og inntrykket de neste dagene var at sommeren var kommet noe kort i denne delen av landet. Det er meget mulig blomsterbukken ikke var på vingene enda, Det ble registrert en rekke andre arter, som engblåvinge (*Cyaniris semiargus*) (figur 4). Det er relativt få tidligere funn av arten i Møre og Romsdal (første registrering i Molde kommune).

[Nærmere data om lokaliteten med registreringer.](#)



Figur 4: Engblåvinge (*C. semiargus*), Øvre Vike, 14. juni.



Finnset NV, Eikesdalen, Molde – 14. juni

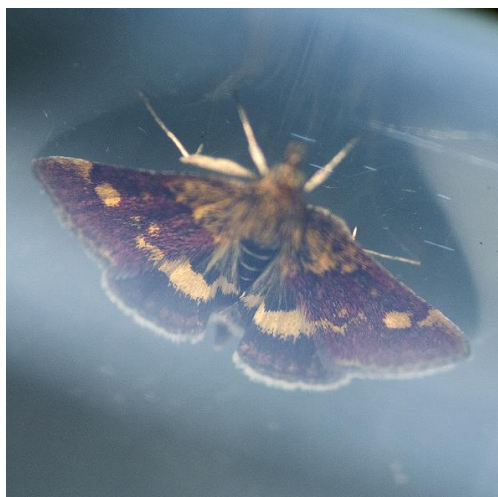
Eikesdalen opp mot Finnset ble raskt undersøkt i håp om å finne næringssøkende mnemosynesommerfugl (*Parnassius mnemosyne*) i lavereliggende områder. Ingen mnemosynesommerfugl ble registrert. Én bergringvinge (*Lasiommata petropolitana*) ble registrert langs veien kl 14.30, nordvest for Finnset.

[Nærmere data om lokaliteten med registreringer.](#)

Sandane nord, Eikesdalen, Molde – 14. juni

Lokaliteten ligger ved elv og består av fuktige banker og enger, til tider delvis dekt av vann. En mynteengmott (*Pyrausta aurata*) (figur 5) ble håvet. Arten er registrert én gang tidligere i Romsdal, også det i Eikesdalen (1998). Langs sideelv mellom lokaliteten og hovedveien ble det registrert [to krikkender](#).

[Nærmere data om lokaliteten med registreringer.](#)



Figur 5: Mynteengmott (*P. aurata*), Sandane nord, 14. juni.

Bergvegen, Bjorli, Lesja – 15. juni

Lokaliteten er i hytteområde med blandingsskog. Det ble satt opp lysfelle på lokaliteten natt til 15. juni. Det var skyfritt og lyst hele natta, og kun tre individer gikk i fella.

[Nærmere data om lokaliteten med registreringer.](#)

Midtstølen øvre, Rauma – 15. juni

Lokaliteten (skogkledt) ble passert på vei til lokaliteten Hundekyrkja vest (se under). Området var lite framkommelig med mye bregne, men hjorte-/sauestier kunne følges

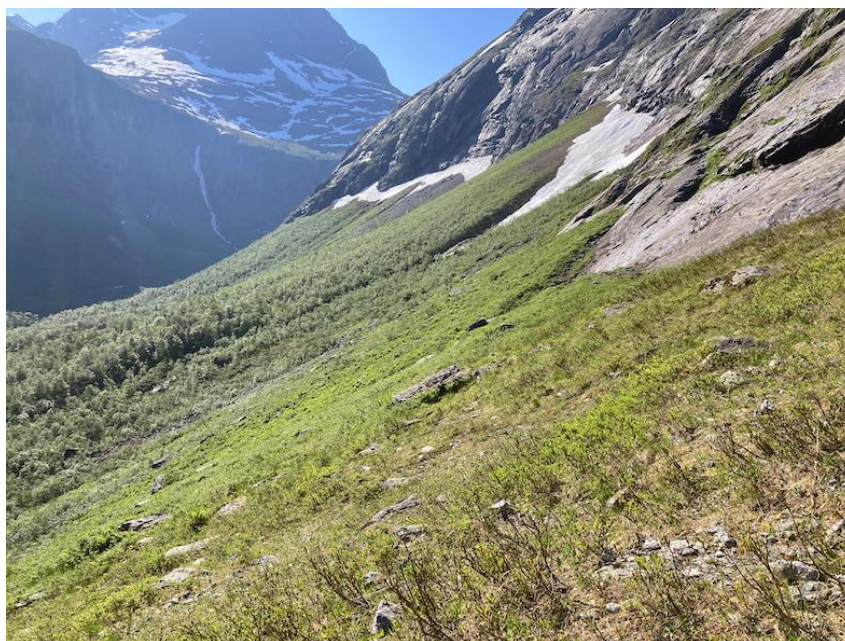


flere steder. Det ble registrert en del skogringvinger (*Pararge aegeria*), og to hjort ble skremt opp.

[Nærmere data om lokaliteten med registreringer.](#)

Hundekyrkja vest, Rauma – 15. juni

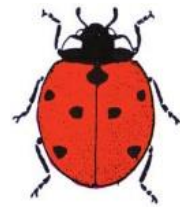
Lokaliteten ligger under fjellene Kongen og Dronninga, østvendt i Isterdalen, og består av rasmark (figur 6). Området ble undersøkt kl. 10.30–11.30 i sol og ca 20 grader. Bil ble parkert ca 100 m nedenfor bru over elva, like før hårnålssvingene opp Trollstigen. Like vest for brua møter stien Kløvstien. Tørt elveleie ble fulgt oppover i terrenget fra ca 50 m ned i Kløvstien. Hjorte- og sauestier kunne følges enkelte steder gjennom ulendt terreng oppover lia. Turen gikk gjennom lokaliteten Midtstølen øvre (se over).



Figur 6: Lokaliteten Hundekyrkja vest, Isterdalen, Rauma kommune

På lokaliteten var inntrykket straks at sommeren var kort kommet. Tidlig-arter av sommerfugler dominerte, og vegetasjonen var i begynnende vekst etter vinterens og vårens snøras. Det er uvisst om mnemosynesommerfuglen (*Parnassius mnemosyne*) ville vært på vingene, om den finnes i området. Turen ned igjen gikk ca rett østover fra nordlige deler av lokaliteten, nedover langs renner av rast småstein. Terrenget ble etter hvert til dels uframkommelig med høy bregneskog, før Kløvstien ble nådd et stykke nord/nedenfor for Knutsetra (se under). Erfaringen av at sommeren var kommet kort gjorde at planer om undersøkelse av lignende lokalitet i nærheten (Innfjorden) ble droppet.

[Nærmere data om lokaliteten med registreringer.](#)



Knutsetra, Rauma – 15. juni

Lokaliteten er en liten lysning med beitemark og et nyere hus, med innslag av storkenebb og engsoleie. Én vårblåvinge ble registrert her.

[Nærmere data om lokaliteten med registreringer.](#)

Tverråmyran nord, Isfjorden, Rauma – 15. juni

Lokaliteten er ei lita eng langs Grøvdalsveien med innslag av storkenebb, engsoleie, snelle (*Equisetum*), syregras (*Rumex*) mm. Det ble gjort få registreringer her.

[Nærmere data om lokaliteten med registreringer.](#)

Stølen, Isfjorden, Rauma – 15. juni

Lokaliteten ligger innerst i bomvei i forlengelse av Grøvdalsveien og består av støl hvor sau og storfe beiter. Det var lite arts mangfold her og fortsatt en del hvitveis blomstrende, i tillegg til engsoleie.

[Nærmere data om lokaliteten med registreringer.](#)

Ottabakken, Isfjorden, Rauma – 15. juni

Lokaliteten ligger langs Grøvdalsveien i et område som er preget av fraflytting. Lokaliteten består av forholdsvis artsrik eng som er i ferd med å gro igjen (figur 7). Det ble registrert 2-3 gulfleksmygere (*Carterocephalus palaemon*) (se bilde framside). Gjengroing og kantslått (se betraktning under) utgjør en trussel for denne arten, som finnes fåtallig og lokalt i Romsdal.

[Nærmere data om lokaliteten med registreringer.](#)



Figur 7: Fra lokaliteten Ottabakken, Isfjorden, Rauma kommune



Hoemsetra nord, Eikesdalsvatnet, Molde – 16. juni

Lokaliteten ligger nederst i røys med små til mellomstor stein og ble passert på vei til og fra lokaliteten Buskskreå (se under). To bergringvinger (*Lasiommata petropolitana*) ble registrert her.

[Nærmere data om lokaliteten med registreringer.](#)

Buskskreå, Eikesdalsvatnet, Molde – 16. juni

Lokaliteten består av rasmarksområde på vestsiden av Eikesdalsvatnet (figur 8), og ble undersøkt kl. 10.00–12.00 i 20–22 grader. Lokaliteten er tilgjengelig med båt til Hoemsetra. Avtale om skyss kan p.t. gjøres med fastboende på Vike på østsida av vatnet (informasjon [her](#)). Denne skyssen går normalt til Hoemsbu (DNT-hytte) et stykke nord for Hoemsetra. Lokaliteten kan vanskelig nås fra DNT-hytta. Det lot seg ordne å få skyss til setra i stedet mot et påslag på 50% (en noe lengre båttur fra Vike). Det hender det går steinspang i fjellet over lokaliteten. Eng-området til høyre for/nord for skredrenna ble frarådet å besøke på grunn av fortsatt snøskredfare (se om sikkerhet under). Lokaliteten har innslag av hærerug i tillegg til en rekke andre blomster, som storkenebb, engsoleie, tiriltunge, skrubbær, forglemmegei-slekten mm. Det er gjort ett funn av mnemosynesommerfugl (*Parnassius mnemosyne*) lenger nord på vestsiden av vatnet i 1994. Arten ble ikke funnet på lokaliteten. Det ble funnet en del andre arter, blant annet dvergblåvinge (*Cupido minimus*) (figur 9) og gullprydvikler (*Phiaris metallicana*), begge med få registreringer i Romsdal. En havørn fløy over lokaliteten, med bytte eller reirmaterialer.

[Nærmere data om lokaliteten med registreringer.](#)



Figur 8: Lokaliteten Buskskreå (merket), Eikesdalsvatnet, Molde kommune



Figur 9: Dvergblåvinge (*C. minimus*), Buskskreå, 16. juni



Hoemsetra, Eikesdalsvatnet, Molde – 16. juni

Lokaliteten ligger på slåttenger rundt eldre bebyggelse som benyttes som fritidsboliger. Innehaverne planlegger å slå engene, som består av storkenebb, engsoleie, skjermplanter og andre, på ettersommeren. De kunne også opplyse om navn til forrige lokalitet, Buskskreå. Lokaliteten ble undersøkt kl 12.00–13.00 i sol og ca 22 grader.

[Nærmere data om lokaliteten med registreringer.](#)

Vike, Molde – 16. juni

Lokaliteten ligger på gården Vike på østsiden av Eikesdalsvatnet, noen kilometer nord for Øvre Vike. Skjermplanter ble undersøkt i søk etter blomsterbukken *Nivellia sanguinosa* (CR). Denne ble ikke funnet.

[Nærmere data om lokaliteten med registreringer.](#)

Prestaksla, Nesset, Molde – 16. juni

Parkering for lokaliteten er i vei opp fra Bjørnstjerne Bjørnsons barnsdomshjem. Lokaliteten er bratt med steintrapper på mange strekker og ligger delvis i naturreservat med hassel og alm, i tillegg til gran, men her er lite blomster for blomsterbukken *Nivellia sanguinosa* (CR).

[Nærmere data om lokaliteten med registreringer.](#)

Bryggja nord, Lesja – 17. juni

To lysninger ble undersøkt kl 0830–0900 for å se etter fiolett gullvinge (*Lycaena helle* – EN) eller harerug (artens vertsplante). Lysningene blir brukt som beitemark for sau, og vegetasjonen var meget kort.

[Nærmere data om lokaliteten med registreringer.](#)

Lordalsvegen, Bryggja nord, Lesja – 17. juni

Et område ved inngangen til Lordalen ble besiktiget for å se etter harerug og mulige leveområder for fiolett gullvinge (*Lycaena helle*). Området bestod av furuskog med svært karrig vegetasjon, og harerug ble ikke funnet.

[Nærmere data om lokaliteten med registreringer.](#)

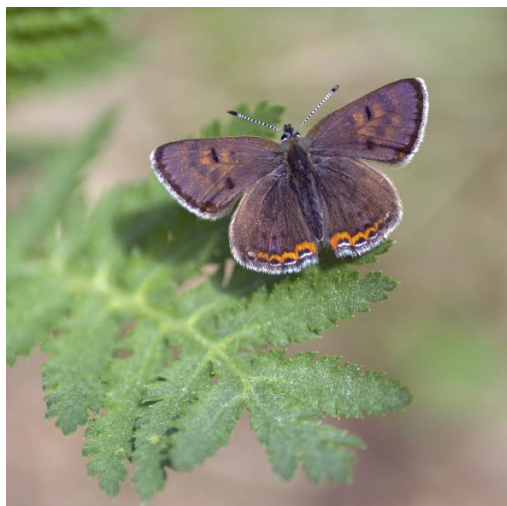
Brustugubrue, Lesja – 17. juni

Denne kjente lokaliteten for fiolett gullvinge (*Lycaena helle*) ble undersøkt kl 11.00–12.30 i delvis skyet vær og 20–22 grader sammen med Per Willy Bøe og Svein



Melum, som også var der for å se etter gullvingen. Det ble registrert to hanner (figur 10) og tre hunner. Én av hunnene var avfløyet.

[Nærmere data om lokaliteten med registreringer.](#)



Figur 10: Fiolett gullvinge (*Lycaena helle*), hann, Brustugubruer, 17. juni

Borgåe, Lesja – 17. juni

Et område litt sørøst for lokaliteten Brustugubruer ble underøkt kl 12.30-13.00 da det var registrert harerug i området tidligere. Fire hunner av fiolett gullvinge (*Lycaena helle*) ble funnet her. På denne lokaliteten (og neste) har sauer adgang til å beite, mens Brustugubruer (forrige lokalitet) ikke er tilgjengelig (på grunn av ferist). Kantklipping langs disse veiene vil trolig være veldig uheldig.

[Nærmere data om lokaliteten med registreringer.](#)

Engje, Lesja – 17. juni

En lysning lenger øst langs Blestervegen ble undersøkt. Én hann av fiolett gullvinge (*Lycaena helle*) ble funnet kl 13.30.

[Nærmere data om lokaliteten med registreringer.](#)

Dombfossen, Dombås, Dovre – 17. juni

Lokaliteten består av en sandbakke nederst i et større sandtak hvor det hekker sandsvaler i øvre del. Fem blåvingearter ble funnet her, blant annet en idasblåvinge (*Plebejus idas*) som la egg på setermjelt (*Astragalus alpinus*). Det skyet til og begynte å regne etter flott vær alle dager ellers.

[Nærmere data om lokaliteten med registreringer.](#)



Betraktning: Kantslått

På vei østover den lite trafikkerte Grøvdalsvegen (Isfjorden) den 15. juni, ble en kantslått-bil passert. De neste ca 5 km var veikant i full sommerblomstring slått. Slåtten var ca 3 m bred, noe som tilsvarer tap av 15 000 m² (15 mål) blomstereng, som blomstret på sitt beste. Langs disse veiene ville normalt gulflekksmyger (*Carterocephalus palaemon*) og andre arter kunne spre seg. Opplevelsen aktualiserte spørsmålet om det på politisk nivå kan arbeides for andre rutiner, hvor kantslått for eksempel blir et sesongarbeid i august/september. Andre spørsmål er om kantslått hvert år er nødvendig for å hindre gjengroing, og om hva slags redskap/hjelpemidler som sikrer en skånsom slått, der det som er slått, kan ligge igjen uten å bli for ødelagt.

Sikkerhet

I forbindelse med ferdsel på to av lokalitetene, Hundekyrkja vest og Buskskreå, ble lokalkjente kontaktet for å vurdere fare for ras, hhv Jon Daniel Nesje (tidligere leder i Aak safety) og familien Vike på Vike ved Eikesdalsvatnet. Disse lokalitetene var bratte å bevege seg i, men det var ikke nødvendig å klatre med utstyr.

Litteratur

Artsdatabanken: artsdatabanken.no

Aarvik L., Hansen L.O., Kononenko V. 2009: *Norges sommerfugler. Håndbok over Norges dagsommerfugler og nattsvermere*. Norsk entomologisk forening og Naturhistorisk museum

Söderström B. 2019: *Nordens fjärilar. En felthandbok*. Bonnier fakta