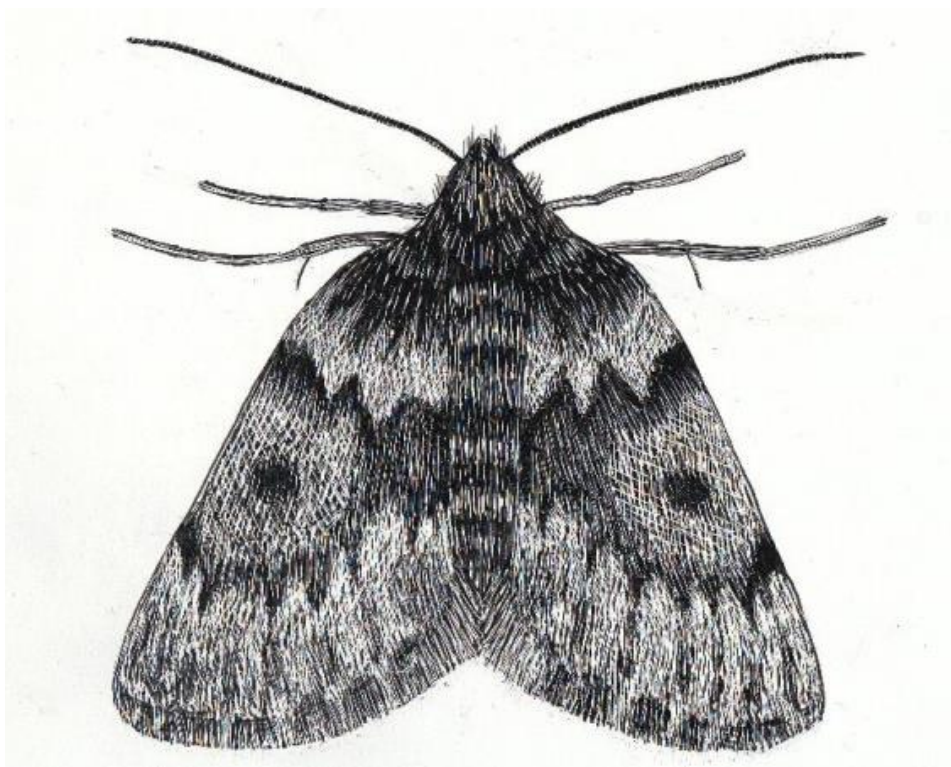


Sabima kartleggingsnotat 2, 2022

## BioBlitz i Porsanger 28. juni til 3. juli 2022

Av Sissel Goodgame, Ingrid Golten og Jeff Blincow



***Psodos coracina*** Fjellmåler ble funnet på havnivå i Porsanger  
(Illustrasjon: Jeff Blincow)



## Sammendrag

Bioblitz i Porsanger kommune var annonsert i perioden 31. juni – 3. juli 2022, men ble utvidet til 28. juni – 3. august. Prosjektet ble planlagt for å fortsette med dokumentasjon av det spesielle artsmangfoldet vi har i kommunen for å kunne verdsette og beskytte denne.

Ekspertter fra ulike artsgrupper vi forventet å finne ble invitert til å delta. I år var hovedfokuset satt på virvelløse dyr. Dette var en modig avgjørelse, som heldigvis lot seg gjennomføre på grunn av spesielt fint vær under hele arrangementet. Dette var avgjørende for den endelige artslisten vi kunne levere etter dette årets BioBlitz.

Flere viktige områder ble utpekt for artsjakt i løpet av de seks dagene arrangementet varte. I tillegg benyttet deltakerne også sjansen til artsjakt med korte besøk på mindre lokaliteter.

De fleste deltakerne ankom 31. juni. Artsjaken startet på ettermiddagen denne dagen, som fortsatte i to hele dager og avsluttet med en halv dag til slutt.

Arrangementet ble avholdt på Lakselv hotell. På møterommet på hotellet møttes vi hver kveld for artsbestemmelser og registreringer i Artsobservasjoner (under vårt eget prosjekt vi kalte for «BioBlitz i Porsanger 2022»).

Årets BioBlitz har hittil resultert i 1.673 registreringer for Porsanger i Artsobservasjoner, fordelt på 630 arter. Av disse ble 49 nye arter registrert i Porsanger, 14 nye arter for Finnmark og 1 ny art for Norge.



Første funn av *Synanthedon culiciformis* for Porsanger.



## Arter og totaler (data tatt fra ArtsKart)

	Bioblitz i Porsanger	Nye for Porsanger	Nye for Finnmark
Registreringer	1673		
Arter	630	49	14
Karplanter	272	4	0
Moser	7	0	0
Lav	6	0	0
Sopp	43	6	5
Alger	8	0	0
Virvelløse dyr	212	39	9
Fugler	76	0	0
Amfibier	1	0	0
Pattedyr	4	0	0
Fisk	1	0	0

## Registreringer

Artsrikdommen funnet på de mindre område vi besøkte, viser hvor mangfoldig og artsrik Porsangernaturen er og hvor viktig det er å bevare dette.

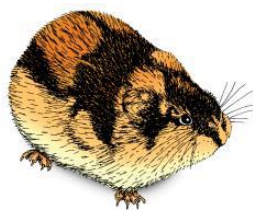
Sør-Varanger var tidligere den kommunen i Finnmark med høyest antall registrerte arter, og har nå 1.986 arter ifølge Artskart. Ekstra innsats med artsregistreringer i Porsanger har resultert i at kommunen allerede hadde flest registrerte arter for Finnmark, med 2.121 arter ved starten av BioBlitzen i 2022. After the Bioblitz in 2022, Porsanger had risen to 2214 species; these totals are using data from ArtsObservasjoner.

## Deltakere

Spesialiser fra hele Norge var invitert til dette arrangementet. Deltakerne var ivrige og benyttet hver eneste mulighet til å komme seg ut i felten. De som deltok i år var.

Per Marstad	Planter, sopp
Harald Løvbrekke	Edderkopper
Ingrid Golten	Planter, leder Porsanger og omegn sopp- og nyttevekstforening
Sissel Goodgame	Administrasjon og et ekstra par øyne
Andy B Sortland	Planter
Jeff Blincow	Entomologist
Reidar Voith	Lepidopterist
Mikaela Olsen	Apiologist
Nigel Goodgame	Fugler
Ulf Hansen	Beetles (identifikasjon av innsendte dyr)

Vi takker Ulf for innsatsen med indentifikasjon av innsendte biller.



En BioBlitz tar normalt sikte på å katalogisere så stort artsmangfold som mulig på et enkelt sted innen 24 timer. Arrangementet i Porsanger ble arrangert i perioden 29. juni til 31. juli, med start 28. juni etter at de første deltakerene hadde ankommet Porsanger. Reidar Voith og Mikaela Olsen ble tidligere og fram til 1. juli.

Vi brukte en mindre rigid tilnærming til valg av områder for artsregistrering, slik at det skulle være muligheter til å besøke flere steder enn vi har gjort tidligere. Dette viste seg å være et godt valg, da spesialistene gjerne allerede hadde steder de ønsket å besøke, basert på hvor de forventet å finne arter innen sine spesialfelt.

Deltakerne var vanligvis i felten fra kl. 09.00 til 16.00, selv om to kveldsutflukter ble avsluttet kl. 22.00. Deretter samlet alle seg på hotellet for å identifisere funn og legge disse inn i Artsobservasjoner om kvelden.

Kartlegging og artsregistreringer ble gjort enkelt ved å benytte en rekke funksjoner tilgjengelig i [www.artsobservasjoner.no](http://www.artsobservasjoner.no). Artslisten i denne rapporten gjenspeiler registreringer gjort i Artsobservasjoner. Alle registreringer finner du under prosjektet Bioblitz Porsanger 2022. Fullstendig artsliste finner du under. Listen over nye arter for Finnmark og Porsanger er basert på registreringer i ArtsKart.



## Oversikt over hovedområdene besøkt



Kart over de fire områdene vi planla å besøke

## Lokaliteter de ulike dagene

**28. juni 2022 tirsdag** ettermiddag/kveld: Vestsiden av Porsangerfjorden  
Vi besøkte flere forskjellige områder langs fjorden, som endte opp med et kveldsbesøk på Stuorra Jeakhir.

**29. juni 2022 onsdag** ettermiddag/kveld: Øvre Brennelv (myra) and Børselvdalen.  
Vi besøkte Stormyra nær Brennelv og deretter Børselvdalen, hvor vi spesielt konsentrerte oss om Lepidoptera.

**30. juni 2022 torsdag** ettermiddag/kveld: Lakselvdalen  
Artsjakt lokalt ved Lakselv for å gjøre det mulig å bli med, uavhengig av når deltakerne landet i Lakselv. Deltakerne bodde på Lakselv hotell, som ligger 3 km fra flyplassen og stedene vi besøkte ligger kun 1 km lenger sør. Det er bjørkeskog med god undervegetasjon, åpne sandområder og elvehabitater innen rekkevidde fra parkeringsplassen.



Lokalitet 1 <https://faktaark.naturbase.no/?id=VKU-NINFP2110051363>

Lokalitet 2 <https://nin-faktaark.miljodirektoratet.no/naturtyper/?id=NINFP2110033260>

Lokalitet 3 <https://nin-faktaark.miljodirektoratet.no/naturtyper/?id=NINFP2110033198>

### **01. juli 2022 fredag** Børselv-området

Børselv-området er et av områdene i Finnmark med høyest biologisk mangfold, først og fremst på grunn av den underliggende Dolomitten. Vi startet ved de steinete veikantene ved Dalheim på sørsiden av Børselvnes. Deretter fortsatte vi med registrering i en rekke åpne habitater på Børselvnes mesteparten av dagen. Vi besøkte også elvehabitatene ved Seljeenga mot slutten av dagen.

Lokalitet 4 Dalheim

Lokalitet 5 Børselvnes <https://faktaark.naturbase.no/?id=BN00082941>

Lokalitet 6 Seljeenga

For de som forlot oss på fredagen, hadde vi arrangert en artsjakt på vestsiden av Porsangerfjorden for å besøke de interessante områdene Goarahat og Cievra. Disse områdene ligger i starten av Goarahat og Sandvikhalvøya utvalgte kulturlandskap for jordbruket.

### **02. juli 2022 lørdag** Goarahat og Sandvikhalvøya

Dette er et av de mest biologisk mangfoldige områdene i Finnmark, først og fremst på grunn av påvirkningen fra den underliggende Dolomitten langs den sørlige siden av halvøya. Det finnes en rekke verneområder som utvalgte kulturlandskap her. Alle steder vi besøkte er åpne gressletter, myrområder eller steinete områder. Vi begynte ved Cievra som er et gammelt grusbrudd som har det beste settet med registreerte virvelløse dyr for denne halvøya. Vi besøkte også flere andre steder.

Lokalitet 7 <https://faktaark.naturbase.no/?id=BN00082953>

Lokalitet 8 <https://faktaark.naturbase.no/?id=BN00089926>

Lokalitet 9 <https://faktaark.naturbase.no/?id=BN00082937>

Lokalitet 10 <https://faktaark.naturbase.no/?id=BN00082939>

Lokalitet 11 <https://faktaark.naturbase.no/?id=BN00082938>

Lokalitet 12 <https://faktaark.naturbase.no/?id=BN00082965>

### **03. juli 2022 søndag** Brennelvdalen

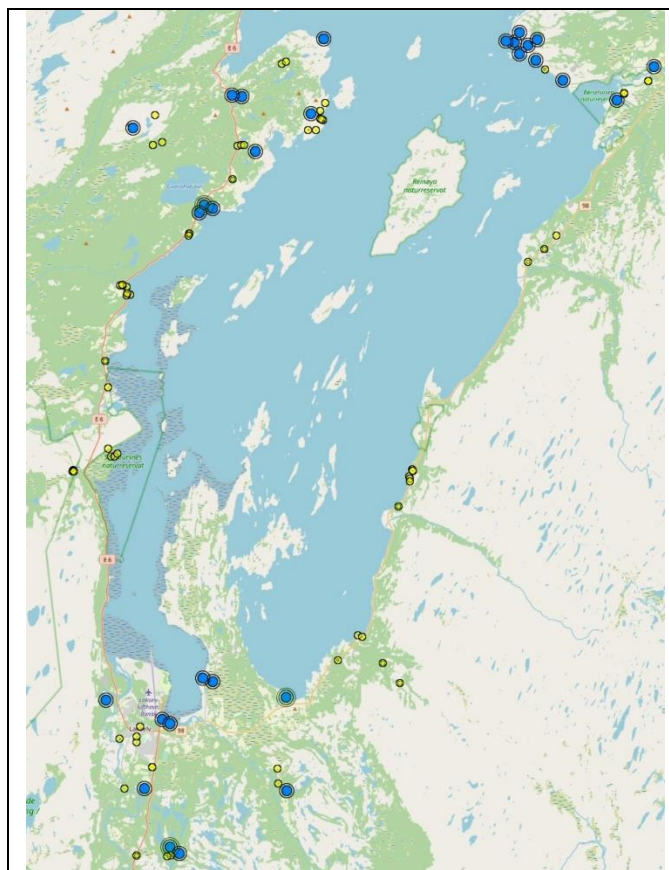
Dette området ligger ikke langt fra flyplassen i Lakselv, slik at flest mulig hadde mulighet til å bli med før de reiste hjem igjen. Hovedhabitatet her, som vi ikke hadde besøkt i tidligere BioBlitzer, er furuskog. Her er det også områder med bjørkekratt og åpen våtmark når man kommer nærmere Brennelva.

Lokalitet 13 Brennelvdalen.

På grunn av et mindre strengt program, var det mulig for mindre grupper å fokusere på forskjellige artsgrupper på mange forskjellige steder i områder, hvor



man hadde mest forventninger om å finne arter. Kartet nedenfor viser registreringer gjort i Artsobservasjoner, og viser de forskjellige mindre områdene som ble besøkt.



**Records map from BioBlitz 2022**  
(Artsobserverjoner)

### Takk og anerkjennelser

Vi ønsker å takke alle som var med og hjalp til med organisering, planlegging og utførelse av dette årets BioBlitz, i tillegg til frivillige organisasjoner og prosjekter.

**Samfunnet i Kolvik og omegn**

**Porsanger Kommune**

**Porsanger og omegn sopp- og nyttevekstforening**

**Sabima**

### Evaluering

Hovedformålet med arrangementet var å engasjere et erfarent team av deltakere i utvalgte områder i Porsanger for å finne ut om tilgjengelige data i Artsobservasjoner



og Artskart representerer artsmangfoldet i denne regionen, og å registrere alle funn i løpet av BioBlitz i Porsanger 2022.

Hovedfoluset for dette års BioBlitz var virvelløse dyr. Dette var en modig avgjørelse med tanke på erfaringer med sannsynlige variasjoner i været i denne delen av landet. Vi var heldige og opplevde en hetebølge under arrangementet, som var avgjørende for å finne så mange virvelløse dyr.

Jo mer vi lette, jo flere arter fant vi. Hver artsgruppe vi fokuserte på avdekket flere og flere utvidelser av områder hvor disse forventes å finnes. Besøket på fjellet Stuorra Jakhir var en øyeåpner. Størstedelen av artsregistreringene i Finnmark følger veisystemet langs land i lavere høyde. Stuorra Jeakhir i godt vær resulterte i ett fint sett med registreringer, og antyder at det er enda mer å gjøre for registreringer for et mer representativt sett med data.

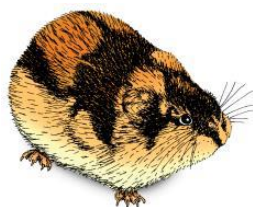
Forvaltning av naturreservater og omliggende miljø kan kun gjøres basert på et solid og komplett sett med pålitelige data. Antallet registrerte nye arter er en indikasjon på at det fortsatt er mye å lære om Porsangers artsmangfold. Registreringer, som kan være med på å bistå vitenskapelig forskning og politikk, samt hjelpe til med informasjon til vedtak om bevaring, lokal planlegging og arealforvaltning. Men, når dette er sagt, er det en lang vei å gå for å få en god forståelse av Porsangers biologiske mangfold. Det blir viktig å gi biomangfoldet en høyere profil for å hindre at beslutninger blir tatt på ikke-representative sett med data. Det er viktig å være klar over at manglende registreringer av arter i Finnmark kan i gi feiltokninger av data knyttet til arter og datoer.

### **Fremtidige planer**

BioBlitz 2019, 2021 and 2022 har vist at denne delen av Finnmark har mangelfulle data om artsmangfoldet i fylket. Ved å nøye planlegge datoer og ressurser med tanke på spesialister med solid artskunnskap, har det vært mulig å samle inn et godt representativt datasett i tillegg til å finne nye arter både for Porsanger og Finnmark. Det har vært viktig å fokusere på å velge spesialister innen forskjellige artsgrupper for ikke å misforstå hva som finnes på grunn av klimaet og været i Finnmark.

Ved valg av forskjellige tidsperioder for fokus på forskjellige artsgrupper, er det rikelig rom for mange ytterligere forsøk på å få fram et representativt sett med artsregistreringer i Porsanger. Datoene i år ble valgt for å tilpasses sannsynlig tidspunkt for funn av virvelløse dyr i Finnmark.





**Nye arter registrert for Porsanger og Finnmark i helgen for BioBlitz  
2022 = 49/14**

Vitenskapelig navn	Dato	Artsgruppe	Porsanger	Finnmark
værøyslirekne	01-07-22	Karplanter	1	
strandtomtegras	02-07-22	Karplanter	1	
snauveronika	02-07-22	Karplanter	1	
fløyelsmarikåpe	02-07-22	Karplanter	1	
Exosporiella fungorum	02-07-22	Sopp	1	1
Durella atrocyanea	02-07-22	Sopp	1	1
kumøkkbeger	30-06-22	Sopp	1	
rødvorte	30-06-22	Sopp	1	1
kopperkullsopp	30-06-22	Sopp	1	1
grått torneskinn	30-06-22	Sopp	1	1
kvadratvever	30-06-22	Virvelløse dyr	1	
sivretrettvever	30-06-22	Virvelløse dyr	1	
mosenattedderkopp	01-07-22	Virvelløse dyr	1	1
lysnattedderkopp	01-07-22	Virvelløse dyr	1	
bjørkgråedderkopp	02-07-22	Virvelløse dyr	1	
svarthaimattevever	30-06-22	Virvelløse dyr	1	
fjellhaimattevever	02-07-22	Virvelløse dyr	1	
kulepukkeledderkopp	01-07-22	Virvelløse dyr	1	
langluggedderkopp	30-06-22	Virvelløse dyr	1	
hule trollmattevever	01-07-22	Virvelløse dyr	1	
råteedderkopp	02-07-22	Virvelløse dyr	1	
brattpanneedderkopp	01-07-22	Virvelløse dyr	1	
blåbærvagedderkopp	02-07-22	Virvelløse dyr	1	
fjellskrubbedderkopp	01-07-22	Virvelløse dyr	1	
svartulveedderkopp	01-07-22	Virvelløse dyr	1	
lappulveedderkopp	02-07-22	Virvelløse dyr	1	
kystbåndspringer	02-07-22	Virvelløse dyr	1	1
kløftkamfot	30-06-22	Virvelløse dyr	1	1
toprikket steinedderkopp	01-07-22	Virvelløse dyr	1	1
steinrur	02-07-22	Virvelløse dyr	1	
Thaumatomyia	02-07-22	Virvelløse dyr	1	
Allocclemensia mesospilella	01-07-22	Virvelløse dyr	1	1
bringebærknoppmøll	30-06-22	Virvelløse dyr	1	
rødflekkglassvinge	29-06-22	Virvelløse dyr	1	
brunt slåttefly	01-07-22	Virvelløse dyr	1	1
vårblåvinge	28-06-22	Virvelløse dyr	1	
treflekket nebbmott	29-06-22	Virvelløse dyr	1	



Staurostoma mertensii	02-07-22	Virvelløse dyr	1	
steinboreskjell	03-07-22	Virvelløse dyr	1	
Lepeta caeca	02-07-22	Virvelløse dyr	1	

### Spesielle arter funnet

Første funn for Norge var toprikket steinedderkopp *Titanoeca nivalis*

9 Virvelløse var nye for Finnmark og 4 andre arter var andre funn for Finnmark

Tredje funn for Norge var langluggedderkopp *Horcotes strandi*; alle 3 funn er i Finnmark

Tredje funn for Norge var lappulvedderkopp *Pardosa lapponica*; alle 3 funn er i Finnmark

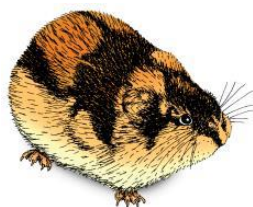
3rd record for Norway of *Coleophora ledi*; all 3 records are in Finnmark

Fjerde funnsted for *Lampronia redimitella* ble oppdaget; 3 av disse funnstedene er i Finnmark

5 funn av fungi var ny for Finnmark og 3 andre arter var andre funn for Finnmark

### Samtlige arter registrert under BioBlitz 2022 = 630

Artsnavn	Artsgruppe	Vitenskapelig navn	Rød-/fremmed-liste art
kvann	Angelica archangelica	Karplanter	LC
hundekjeks	Anthriscus sylvestris	Karplanter	LC
karve	Carum carvi	Karplanter	LC
strandkjeks	Ligusticum scoticum	Karplanter	LC
ryllik	Achillea millefolium	Karplanter	LC
nyseryllik	Achillea ptarmica	Karplanter	LC
kattefot	Antennaria dioica	Karplanter	LC
hvitbladtistel	Cirsium heterophyllum	Karplanter	LC
blankbakkestjerne	Erigeron acris politus	Karplanter	LC
skogsveve-gruppa	Hieracium	Karplanter	LC
bergsveve-gruppa	Oreadea	Karplanter	LC
beitesveve-gruppa	Vulgata	Karplanter	LC
fjellpestrot	Petasites frigidus	Karplanter	LC
fjelltistel	Saussurea alpina	Karplanter	LC
gullris	Solidago virgaurea	Karplanter	LC
reinfann	Tanacetum vulgare	Karplanter	LC
finnmarksløvetann	Taraxacum norvegicum	Karplanter	EN
finnmarksbalderbrå	Tripleurospermum maritimum phaeocephalum	Karplanter	LC
blåklokke	Campanula rotundifolia	Karplanter	LC



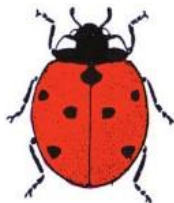
bukkeblad	<i>Menyanthes trifoliata</i>	Karplanter	LC
østersurt	<i>Mertensia maritima</i>	Karplanter	NT
åkerforglemmegei	<i>Myosotis arvensis</i>	Karplanter	LC
fjellforglemmegei	<i>Myosotis decumbens</i>	Karplanter	LC
fjellskrinneblom	<i>Arabis alpina</i>	Karplanter	LC
stakekarse	<i>Barbarea stricta</i>	Karplanter	LC
gjetertaske	<i>Capsella bursa-pastoris</i>	Karplanter	LC
polarkarse	<i>Cardamine nymanii</i>	Karplanter	LC
strandskjørbuksurt	<i>Cochlearia officinalis officinalis</i>	Karplanter	LC
skredrublom	<i>Draba hirta hirta</i>	Karplanter	LC
lodnerublom	<i>Draba incana</i>	Karplanter	LC
bergrublom	<i>Draba rupestris</i>	Karplanter	LC
berggull	<i>Erysimum virgatum</i>	Karplanter	LC
Atriplex praecox	<i>Atriplex praecox</i>	Karplanter	LC
tangmelde	<i>Atriplex prostrata latifolia</i>	Karplanter	LC
skredarve	<i>Arenaria norvegica</i>	Karplanter	NT
grå fjellarve	<i>Cerastium alpinum alpinum</i>	Karplanter	LC
skogarve	<i>Cerastium fontanum fontanum</i>	Karplanter	LC
silkenellik	<i>Dianthus superbus</i>	Karplanter	NT
nordlig strandarve	<i>Honckenya peploides diffusa</i>	Karplanter	LC
grannarve	<i>Minuartia stricta</i>	Karplanter	NT
knopparve	<i>Sagina nodosa</i>	Karplanter	LC
tunarve	<i>Sagina procumbens</i>	Karplanter	LC
seterarve	<i>Sagina saginoides</i>	Karplanter	LC
fjellsmelle	<i>Silene acaulis</i>	Karplanter	LC
rød jonsokblom	<i>Silene dioica</i>	Karplanter	LC
strandsmelle	<i>Silene uniflora</i>	Karplanter	LC
fjellstjerneblom	<i>Stellaria borealis</i>	Karplanter	LC
strandstjerneblom	<i>Stellaria crassifolia brevifolia</i>	Karplanter	LC
ishavsstjerneblom	<i>Stellaria humifusa</i>	Karplanter	NT
vassarve	<i>Stellaria media</i>	Karplanter	LC
skogstjerneblom	<i>Stellaria nemorum</i>	Karplanter	LC
fjelltjæreblom	<i>Viscaria alpina</i>	Karplanter	LC
smalsoldogg	<i>Drosera anglica</i>	Karplanter	LC
rundsoldogg	<i>Drosera rotundifolia</i>	Karplanter	LC
kildeurt	<i>Montia fontana</i>	Karplanter	LC



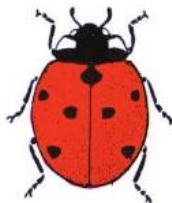
værøyslirekne	<i>Aconogonon xfennicum</i>	Karplanter	LO
harerug	<i>Bistorta vivipara</i>	Karplanter	LC
fjellsyre	<i>Oxyria digyna</i>	Karplanter	LC
strandtomtegras	<i>Polygonum neglectum</i>	Karplanter	LC
engsyre	<i>Rumex acetosa acetosa</i>	Karplanter	LC
småsyre	<i>Rumex acetosella</i>	Karplanter	LC
vasshøymol	<i>Rumex aquaticus</i>	Karplanter	LC
klåved	<i>Myricaria germanica</i>	Karplanter	NT
jåblom	<i>Parnassia palustris</i>	Karplanter	LC
skrubbær	<i>Chamaepericlymenum suecicum</i>	Karplanter	LC
linnaea	<i>Linnaea borealis</i>	Karplanter	LC
storvendelrot	<i>Valeriana sambucifolia sambucifolia</i>	Karplanter	LC
fjellpyrd	<i>Diapensia lapponica</i>	Karplanter	NT
hvitlyng	<i>Andromeda polifolia</i>	Karplanter	LC
melbær	<i>Arctostaphylos uva-ursi</i>	Karplanter	LC
rypebær	<i>Arctous alpina</i>	Karplanter	LC
røsslyng	<i>Calluna vulgaris</i>	Karplanter	LC
fjellkrekling	<i>Empetrum nigrum hermaphroditum</i>	Karplanter	LC
moselyng	<i>Harrimanella hypnoides</i>	Karplanter	NT
greplyng	<i>Kalmia procumbens</i>	Karplanter	LC
olavsstake	<i>Moneses uniflora</i>	Karplanter	LC
nikkevintergrønn	<i>Orthilia secunda</i>	Karplanter	LC
småtranebær	<i>Oxycoccus microcarpus</i>	Karplanter	LC
blålyng	<i>Phyllodoce caerulea</i>	Karplanter	LC
norsk vintergrønn	<i>Pyrola grandiflora norvegica</i>	Karplanter	LC
perlevintergrønn	<i>Pyrola minor</i>	Karplanter	LC
lapprose	<i>Rhododendron lapponicum</i>	Karplanter	VU
finnmarkspors	<i>Rhododendron tomentosum</i>	Karplanter	LC
blåbær	<i>Vaccinium myrtillus</i>	Karplanter	LC
blokkebær	<i>Vaccinium uliginosum</i>	Karplanter	LC
tyttebær	<i>Vaccinium vitis-idaea</i>	Karplanter	LC
skogstjerne	<i>Lysimachia europaea</i>	Karplanter	LC
finnmarksnøkleblom	<i>Primula nutans finmarchia</i>	Karplanter	EN
smalnøkleblom	<i>Primula stricta stricta</i>	Karplanter	LC
lappmjelt	<i>Astragalus alpinus arcticus</i>	Karplanter	LC
gulmjelt	<i>Astragalus frigidus</i>	Karplanter	LC



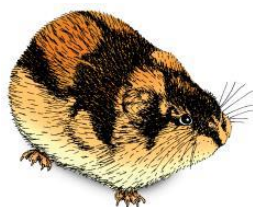
strandflatbelg	<i>Lathyrus japonicus</i>	Karplanter	LC
hvitkløver	<i>Trifolium repens</i>	Karplanter	LC
fuglevikke	<i>Vicia cracca</i>	Karplanter	LC
kolagråor	<i>Alnus incana kolaënsis</i>	Karplanter	LC
dvergbjørk	<i>Betula nana nana</i>	Karplanter	LC
fjellbjørk	<i>Betula pubescens czerepanovii</i>	Karplanter	LC
snøsøte	<i>Gentiana nivalis</i>	Karplanter	LC
bleiksøte	<i>Gentianella aurea</i>	Karplanter	LC
fjæresøte	<i>Gentianopsis detonsa</i>	Karplanter	LC
hvitmaure	<i>Galium boreale</i>	Karplanter	LC
skogstorkenebb	<i>Geranium sylvaticum</i>	Karplanter	LC
kvassdå	<i>Galeopsis tetrahit</i>	Karplanter	LC
fjelltettegras	<i>Pinguicula alpina</i>	Karplanter	LC
tettegras	<i>Pinguicula vulgaris</i>	Karplanter	LC
svarttopp	<i>Bartsia alpina</i>	Karplanter	LC
fjelløyentrøst	<i>Euphrasia wettsteinii wettsteinii</i>	Karplanter	LC
småmarimjelle	<i>Melampyrum sylvaticum</i>	Karplanter	LC
bleikmyrklegg	<i>Pedicularis lapponica</i>	Karplanter	LC
fjellmyrklegg	<i>Pedicularis palustris borealis</i>	Karplanter	LC
kongsspir	<i>Pedicularis sceptrum-carolinum</i>	Karplanter	LC
småengkall	<i>Rhinanthus minor</i>	Karplanter	LC
hesterumpe	<i>Hippuris vulgaris</i>	Karplanter	LC
groblad	<i>Plantago major</i>	Karplanter	LC
ishavskjempe	<i>Plantago maritima subpolaris</i>	Karplanter	LC
dunkjempe	<i>Plantago media</i>	Karplanter	LC
storveronika	<i>Veronica longifolia</i>	Karplanter	LC
snauveronika	<i>Veronica serpyllifolia serpyllifolia</i>	Karplanter	LC
osp	<i>Populus tremula</i>	Karplanter	LC
småvier	<i>Salix arbuscula</i>	Karplanter	LC
selje	<i>Salix caprea</i>	Karplanter	LC
sølvvier	<i>Salix glauca glauca</i>	Karplanter	LC
fjellbleikvier	<i>Salix hastata hastata</i>	Karplanter	LC
musøre	<i>Salix herbacea</i>	Karplanter	LC
lappvier	<i>Salix lapponum</i>	Karplanter	LC
setervier	<i>Salix myrsinifolia borealis</i>	Karplanter	LC



myrtevier	<i>Salix myrsinities</i>	Karplanter	LC
istervier	<i>Salix pentandra</i>	Karplanter	LC
grønnvier	<i>Salix phylicifolia</i>	Karplanter	LC
rynkevier	<i>Salix reticulata</i>	Karplanter	LC
fjellfiol	<i>Viola biflora</i>	Karplanter	LC
engfiol	<i>Viola canina</i>	Karplanter	LC
myrfiol	<i>Viola palustris</i>	Karplanter	LC
geitrams	<i>Chamaenerion angustifolium</i>	Karplanter	LC
linmjølke	<i>Epilobium davuricum</i>	Karplanter	NT
myrmjølke	<i>Epilobium palustre</i>	Karplanter	LC
stor bekkeblom	<i>Caltha palustris palustris</i>	Karplanter	LC
engsoleie	<i>Ranunculus acris acris</i>	Karplanter	LC
snøsoleie	<i>Ranunculus nivalis</i>	Karplanter	VU
krypsoleie	<i>Ranunculus repens</i>	Karplanter	LC
evjesoleie	<i>Ranunculus reptans</i>	Karplanter	LC
fjellsoleie	<i>Ranunculus subborealis pumilus</i>	Karplanter	LC
fjellfrøstjerne	<i>Thalictrum alpinum</i>	Karplanter	LC
ballblom	<i>Trollius europaeus</i>	Karplanter	LC
grannmarikåpe	<i>Alchemilla filicaulis</i>	Karplanter	LC
glattmarikåpe	<i>Alchemilla glabra</i>	Karplanter	LC
fløyelsmarikåpe	<i>Alchemilla glaucescens</i>	Karplanter	LC
kildemarikåpe	<i>Alchemilla glomerulans</i>	Karplanter	LC
skarmarikåpe	<i>Alchemilla wichurae</i>	Karplanter	LC
myrhatt	<i>Comarum palustre</i>	Karplanter	LC
reinrose	<i>Dryas octopetala</i>	Karplanter	NT
mjørdurt	<i>Filipendula ulmaria</i>	Karplanter	LC
enghumleblom	<i>Geum rivale</i>	Karplanter	LC
eskimomure	<i>Potentilla anserina groenlandica</i>	Karplanter	NT
flekkmure	<i>Potentilla crantzii</i>	Karplanter	LC
hegg	<i>Prunus padus</i>	Karplanter	LC
molte	<i>Rubus chamaemorus</i>	Karplanter	LC
teiebær	<i>Rubus saxatilis</i>	Karplanter	LC
trefingerurt	<i>Sibbaldia procumbens</i>	Karplanter	LC
rogn	<i>Sorbus aucuparia</i>	Karplanter	LC
linesle	<i>Urtica dioica sondenii</i>	Karplanter	LC
rosenrot	<i>Rhodiola rosea</i>	Karplanter	LC



bitterbergknapp	<i>Sedum acre</i>	Karplanter	LC
fjellrips	<i>Ribes spicatum lapponicum</i>	Karplanter	LC
snøsilde	<i>Micranthes nivalis</i>	Karplanter	LC
gulsilde	<i>Saxifraga aizoides</i>	Karplanter	LC
tuesilde	<i>Saxifraga cespitosa</i>	Karplanter	LC
bergfrue	<i>Saxifraga cotyledon</i>	Karplanter	LC
fjellrødsilde	<i>Saxifraga oppositifolia oppositifolia</i>	Karplanter	NT
fjæresauløk	<i>Triglochin maritima</i>	Karplanter	LC
myrsauløk	<i>Triglochin palustris</i>	Karplanter	LC
trådtjernaks	<i>Stuckenia filiformis</i>	Karplanter	LC
bjørnebrodd	<i>Tofieldia pusilla</i>	Karplanter	LC
sibirgrasløk	<i>Allium schoenoprasum boreale</i>	Karplanter	LC
korallrot	<i>Corallorhiza trifida</i>	Karplanter	LC
skogmarihand	<i>Dactylorhiza maculata fuchsii</i>	Karplanter	LC
flekkmarihand	<i>Dactylorhiza maculata maculata</i>	Karplanter	LC
grønnkurle	<i>Dactylorhiza viridis</i>	Karplanter	LC
rødflangre	<i>Epipactis atrorubens</i>	Karplanter	LC
engbrudespore	<i>Gymnadenia conopsea</i>	Karplanter	LC
småtveblad	<i>Neottia cordata</i>	Karplanter	LC
fjellhvitkurle	<i>Pseudorchis straminea</i>	Karplanter	LC
firblad	<i>Paris quadrifolia</i>	Karplanter	LC
fjærestarr	<i>Carex xsalina</i>	Karplanter	LC
tranestarr	<i>Carex adelostoma</i>	Karplanter	LC
nordlandsstarr	<i>Carex aquatilis</i>	Karplanter	LC
sotstarr	<i>Carex atrofusca</i>	Karplanter	LC
hvitstarr	<i>Carex bicolor</i>	Karplanter	EN
stivstarr	<i>Carex bigelowii</i>	Karplanter	LC
seterstarr	<i>Carex brunnescens</i>	Karplanter	LC
gråstarr	<i>Carex canescens</i>	Karplanter	LC
myrhårstarr	<i>Carex capillaris capillaris</i>	Karplanter	LC
hodestarr	<i>Carex capitata</i>	Karplanter	LC
strengstarr	<i>Carex chordorrhiza</i>	Karplanter	LC
særbustarr	<i>Carex dioica</i>	Karplanter	LC
gulstarr	<i>Carex flava</i>	Karplanter	LC
grusstarr	<i>Carex glareosa</i>	Karplanter	LC
nubbestarr	<i>Carex loliacea</i>	Karplanter	NT



pølstarr	<i>Carex mackenziei</i>	Karplanter	LC
buestarr	<i>Carex maritima</i>	Karplanter	LC
agnorstarr	<i>Carex microglochin</i>	Karplanter	LC
slåttestarr	<i>Carex nigra nigra</i>	Karplanter	LC
fjellstarr	<i>Carex norvegica</i>	Karplanter	LC
frynsestarr	<i>Carex paupercula</i>	Karplanter	LC
snipestarr	<i>Carex rariflora</i>	Karplanter	LC
flaskestarr	<i>Carex rostrata</i>	Karplanter	LC
rundstarr	<i>Carex rotundata</i>	Karplanter	LC
bergstarr	<i>Carex rupestris</i>	Karplanter	LC
ishavsstarr	<i>Carex subspathacea</i>	Karplanter	LC
fjellslirestarr	<i>Carex vaginata algida</i>	Karplanter	LC
sennegras	<i>Carex vesicaria</i>	Karplanter	LC
beitestarr	<i>Carex viridula viridula</i>	Karplanter	LC
fjæresivaks	<i>Eleocharis uniglumis</i>	Karplanter	LC
duskull	<i>Eriophorum angustifolium</i>	Karplanter	LC
brannull	<i>Eriophorum russeolum</i>	Karplanter	NT
snøull	<i>Eriophorum scheuchzeri</i>	Karplanter	NT
sveltull	<i>Trichophorum alpinum</i>	Karplanter	LC
bjørneskjegg	<i>Trichophorum cespitosum</i>	Karplanter	LC
lappskogsiv	<i>Juncus alpinoarticulatus</i> <i>alpestris</i>	Karplanter	LC
finnmarkssiv	<i>Juncus arcticus</i>	Karplanter	LC
tvillingsiv	<i>Juncus biglumis</i>	Karplanter	NT
trådsiv	<i>Juncus filiformis</i>	Karplanter	LC
nordlig saltsiv	<i>Juncus gerardii atrofuscus</i>	Karplanter	LC
rabbesiv	<i>Juncus trifidus</i>	Karplanter	LC
trillingsiv	<i>Juncus triglumis</i>	Karplanter	LC
engfrytle	<i>Luzula multiflora multiflora</i>	Karplanter	LC
myrfrytle	<i>Luzula sudetica</i>	Karplanter	LC
engkvein	<i>Agrostis capillaris</i>	Karplanter	LC
knereverumpe	<i>Alopecurus geniculatus</i>	Karplanter	LC
fjellgulaks	<i>Anthoxanthum nipponicum</i>	Karplanter	LC
gulaks	<i>Anthoxanthum odoratum</i>	Karplanter	LC
smyle	<i>Avenella flexuosa</i>	Karplanter	LC
finnmarksrørkvein	<i>Calamagrostis lapponica</i>	Karplanter	LC
smårørkvein	<i>Calamagrostis neglecta</i>	Karplanter	LC
kildegras	<i>Catabrosa aquatica</i>	Karplanter	NT

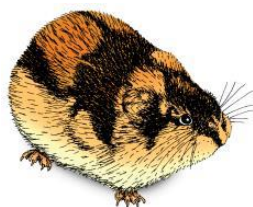




hundekveke	<i>Elymus caninus</i>	Karplanter	LC
sauesvingel	<i>Festuca ovina</i>	Karplanter	LC
rødsvingel	<i>Festuca rubra</i>	Karplanter	LC
strandrug	<i>Leymus arenarius</i>	Karplanter	LC
hengeaks	<i>Melica nutans</i>	Karplanter	LC
myskegras	<i>Milium effusum</i>	Karplanter	LC
finnskjegg	<i>Nardus stricta</i>	Karplanter	LC
fjelltimotei	<i>Phleum alpinum</i>	Karplanter	LC
fjellrapp	<i>Poa alpina</i>	Karplanter	LC
tunrapp	<i>Poa annua</i>	Karplanter	LC
blårapp	<i>Poa glauca</i>	Karplanter	LC
smårapp	<i>Poa humilis</i>	Karplanter	LC
engrapp	<i>Poa pratensis</i>	Karplanter	LC
taresaltgras	<i>Puccinellia capillaris</i>	Karplanter	LC
fjæresaltgras	<i>Puccinellia maritima</i>	Karplanter	LC
einer	<i>Juniperus communis</i>	Karplanter	LC
furu	<i>Pinus sylvestris</i>	Karplanter	LC
marinøkkel	<i>Botrychium lunaria</i>	Karplanter	LC
fjelljamne	<i>Diphasiastrum alpinum</i>	Karplanter	LC
lusegras	<i>Huperzia selago</i>	Karplanter	LC
fjellkråkefot	<i>Lycopodium annotinum</i> <i>alpestre</i>	Karplanter	LC
dvergjamne	<i>Selaginella selaginoides</i>	Karplanter	LC
murburkne	<i>Asplenium ruta-muraria</i>	Karplanter	LC
grønnburkne	<i>Asplenium viride</i>	Karplanter	LC
skjørlok	<i>Cystopteris fragilis</i>	Karplanter	LC
fugletelg	<i>Gymnocarpium dryopteris</i>	Karplanter	LC
sauetelg	<i>Dryopteris expansa</i>	Karplanter	LC
sisselrot	<i>Polypodium vulgare</i>	Karplanter	LC
fjell-lodnebregne	<i>Woodsia alpina</i>	Karplanter	LC
stor åkersnelle	<i>Equisetum arvense arvense</i>	Karplanter	LC
elvesnelle	<i>Equisetum fluviatile</i>	Karplanter	LC
myrsnelle	<i>Equisetum palustre</i>	Karplanter	LC
engsnelle	<i>Equisetum pratense</i>	Karplanter	LC
dvergsnelle	<i>Equisetum scirpoides</i>	Karplanter	LC
skogsnelle	<i>Equisetum sylvaticum</i>	Karplanter	LC
fjellsnelle	<i>Equisetum variegatum</i>	Karplanter	LC
koppervrangmose	<i>Imbricarium alpinum</i>	Moser	LC



bekkerundmose	Rhizomnium punctatum	Moser	LC
saltblomstermose	Schistidium maritimum	Moser	LC
myrgullmose	Tomentypnum nitens	Moser	LC
palmemose	Climacium dendroides	Moser	LC
etasjemose	Hylocomium splendens	Moser	LC
fjelltvare	Marchantia polymorpha montivagans	Moser	LC
vanlig fokklav	Ophioparma ventosa	Lav	LC
gulskinn	Flavocetraria nivalis	Lav	LC
gullroselav	Vulpicida pinastri	Lav	LC
grynmessinglav	Polycauliona candelaria	Lav	LC
raudberglav	Rusavskia elegans	Lav	LC
vanlig messinglav	Xanthoria parietina	Lav	LC
Exosporiella fungorum	Exosporiella fungorum	Sopp	LC
Melanomma pulvis-pyrius	Melanomma pulvis-pyrius	Sopp	LC
marebek	Hydropunctaria maura	Sopp	LC
gråskål	Mollisia cinerea	Sopp	LC
Durella atrocyanea	Durella atrocyanea	Sopp	LC
svartbegermorkel	Helvella corium	Sopp	LC
stubbebegersopp	Peziza varia	Sopp	LC
kumøkkbeger	Cheilymenia granulata	Sopp	LC
rødvorte	Nectria cinnabarina	Sopp	LC
kopperkullsopp	Hypoxyton rubiginosum	Sopp	LC
bjørkekullsopp	Jackrogersella multiformis	Sopp	LC
Rosellinia mammiformis	Rosellinia mammiformis	Sopp	LC
liten egggrøyksopp	Bovista plumbea	Sopp	LC
parasollsopper	Lepiota	Sopp	LC
vorterøyksopp	Lycoperdon perlatum	Sopp	LC
pærerøyksopp	Lycoperdon pyriforme	Sopp	LC
vrangpipe	Merismodes anomala	Sopp	LC
lavnavlesopp	Lichenomphalia hudsoniana	Sopp	LC
sandtrevlesopp	Inocybe lacera	Sopp	LC
vårhette	Mycena niveipes	Sopp	LC
favnvedsopp	Cylindrobasidium evolvens	Sopp	LC
stubbeskjellsopp	Kuehneromyces mutabilis	Sopp	LC
gulltråd	Piloderma fallax	Sopp	LC
brunskrubbe	Leccinum scabrum	Sopp	LC
svartbevre	Exidia nigricans	Sopp	LC



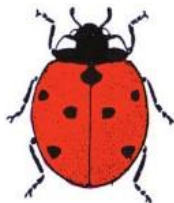
taggskinn	<i>Heteroradulum deglubens</i>	Sopp	LC
kreftkjuka	<i>Inonotus obliquus</i>	Sopp	LC
tofargekjuka	<i>Gloeoporus dichrous</i>	Sopp	LC
rødvedfrynseskinn	<i>Phanerochaete sanguinea</i>	Sopp	LC
labyrintkjuka	<i>Cerrena unicolor</i>	Sopp	LC
skorpekjuka	<i>Datronia mollis</i>	Sopp	LC
sokkjuka	<i>Polyporus leptcephalus</i>	Sopp	LC
svartstilkkjuka	<i>Polyporus melanopus</i>	Sopp	LC
skjellkjuka	<i>Polyporus squamosus</i>	Sopp	LC
raggkjuka	<i>Trametes hirsuta</i>	Sopp	LC
grått torneskinn	<i>Peniophora cinerea</i>	Sopp	LC
rødt torneskinn	<i>Peniophora incarnata</i>	Sopp	LC
skorpelærsopp	<i>Stereum rugosum</i>	Sopp	LC
dverggaffel	<i>Calocera cornea</i>	Sopp	LC
rognerust	<i>Gymnosporangium cornutum</i>	Sopp	LC
blokkebærrødme	<i>Exobasidium pachysporum</i>	Sopp	LC
ulvemelk	<i>Lycogala epidendrum</i>	Sopp	LC
slimhorn	<i>Ceratiomyxa fruticulosa</i>	Sopp	LC
martaum	<i>Chorda filum</i>	Alger	LC
grisetang	<i>Ascophyllum nodosum</i>	Alger	LC
gjelvtang	<i>Fucus distichus evanescens</i>	Alger	LC
sagtang	<i>Fucus serratus</i>	Alger	LC
blæretang	<i>Fucus vesiculosus</i>	Alger	LC
gullglass	<i>Trentepohlia aurea</i>	Alger	LC
tarmgrønske	<i>Ulva intestinalis</i>	Alger	LC
søl	<i>Palmaria palmata</i>	Alger	LC
fjæremark	<i>Arenicola marina</i>	Virvelløse dyr	LC
posthornmark	<i>Spirorbis spirorbis</i>	Virvelløse dyr	LC
kvadratvever	<i>Araneus quadratus</i>	Virvelløse dyr	LC
sivretrettvever	<i>Larinioides cornutus</i>	Virvelløse dyr	LC
tremoseedderkopp	<i>Cryphoeca silvicola</i>	Virvelløse dyr	LC
mosenattedderkopp	<i>Gnaphosa leporina</i>	Virvelløse dyr	LC
lysnattedderkopp	<i>Gnaphosa muscorum</i>	Virvelløse dyr	LC
bjørkgråedderkopp	<i>Haplodrassus soerenseni</i>	Virvelløse dyr	LC
svartrekkevever	<i>Hahnia nava</i>	Virvelløse dyr	LC
punktmattevever	<i>Agnyphantes expunctus</i>	Virvelløse dyr	LC
svarthaimattevever	<i>Agyneta conigera</i>	Virvelløse dyr	LC
fjellhaimattevever	<i>Agyneta gulosa</i>	Virvelløse dyr	LC



kråkenebedderkopp	<i>Diplocentria bidentata</i>	Virvelløse dyr	LC
svart taggedderkopp	<i>Erigone atra</i>	Virvelløse dyr	LC
svartkileedderkopp	<i>Gongylidium rufipes</i>	Virvelløse dyr	LC
kulepukkeledderkopp	<i>Hilaira nubigena</i>	Virvelløse dyr	LC
langluggedderkopp	<i>Horcotes strandi</i>	Virvelløse dyr	LC
sumpmattevever	<i>Kaestneria pullata</i>	Virvelløse dyr	LC
smalpalpedderkopp	<i>Leptorhoptrum robustum</i>	Virvelløse dyr	LC
broddnabbedderkopp	<i>Mecynargus sphagnicola</i>	Virvelløse dyr	LC
urnetriangeledderkopp	<i>Oedothorax retusus</i>	Virvelløse dyr	LC
<i>Oreoneta cf. frigida</i>	<i>Oreoneta cf. frigida</i>	Virvelløse dyr	LC
heiskalleedderkopp	<i>Pelecopsis mengei</i>	Virvelløse dyr	LC
huletrollmattevever	<i>Porrhomma convexum</i>	Virvelløse dyr	LC
skogtrollmattevever	<i>Porrhomma pallidum</i>	Virvelløse dyr	LC
duskhodeedderkopp	<i>Savignia frontata</i>	Virvelløse dyr	LC
knaggnutedderkopp	<i>Semljicola faustus</i>	Virvelløse dyr	LC
råteedderkopp	<i>Thyreosthenius parasiticus</i>	Virvelløse dyr	LC
brattpanneedderkopp	<i>Troxochrus scabriculus</i>	Virvelløse dyr	LC
rørhodeedderkopp	<i>Walckenaeria cuspidata</i>	Virvelløse dyr	LC
tjernhodeedderkopp	<i>Walckenaeria nudipalpis</i>	Virvelløse dyr	LC
dovregubbedderkopp	<i>Zornella cultrigera</i>	Virvelløse dyr	LC
blåbærvagedderkopp	<i>Alopecosa taeniata</i>	Virvelløse dyr	LC
fjellskrubbedderkopp	<i>Arctosa alpigena</i>	Virvelløse dyr	LC
strandulveedderkopp	<i>Pardosa agricola</i>	Virvelløse dyr	LC
engulveedderkopp	<i>Pardosa amentata</i>	Virvelløse dyr	LC
svartulveedderkopp	<i>Pardosa atrata</i>	Virvelløse dyr	LC
lappulveedderkopp	<i>Pardosa lapponica</i>	Virvelløse dyr	LC
løvulveedderkopp	<i>Pardosa lugubris</i>	Virvelløse dyr	LC
randulveedderkopp	<i>Pardosa palustris</i>	Virvelløse dyr	LC
urulveedderkopp	<i>Pardosa trailli</i>	Virvelløse dyr	LC
rusttrespringer	<i>Philodromus cespitum</i>	Virvelløse dyr	LC
kystbåndspringer	<i>Tibellus maritimus</i>	Virvelløse dyr	LC
spedaskeedderkopp	<i>Robertus scoticus</i>	Virvelløse dyr	LC
prikket enkeedderkopp	<i>Steatoda albomaculata</i>	Virvelløse dyr	LC
kløftkamfot	<i>Thymoites belissimus</i>	Virvelløse dyr	LC
teglkrabbeedderkopp	<i>Xysticus audax</i>	Virvelløse dyr	LC
toprikket steinedderkopp	<i>Titanoeca nivalis</i>	Virvelløse dyr	VU
vanlig tangloppe	<i>Gammarus locusta</i>	Virvelløse dyr	LC
kongekrabbe	<i>Paralithodes camtschaticus</i>	Virvelløse dyr	SE



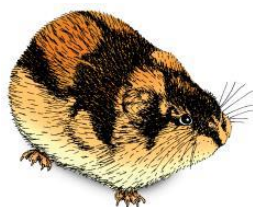
mandolinpyntekrabbe	<i>Hyas araneus</i>	Virvelløse dyr	LC
fjærerur	<i>Semibalanus balanoides</i>	Virvelløse dyr	LC
steinrur	<i>Balanus balanus</i>	Virvelløse dyr	LC
Thaumatomyia	Thaumatomyia	Virvelløse dyr	LC
alpehumle	<i>Bombus alpinus</i>	Virvelløse dyr	LC
polarhumle	<i>Bombus pyrrhopygus</i>	Virvelløse dyr	NT
Alloclementia mesospilella	Alloclementia mesospilella	Virvelløse dyr	LC
Incurvaria oehlmanniella	Incurvaria oehlmanniella	Virvelløse dyr	LC
bringebærknoppmøll	<i>Lampronia corticella</i>	Virvelløse dyr	LC
<i>Lampronia redimitella</i>	<i>Lampronia redimitella</i>	Virvelløse dyr	VU
rødflekkglassvinge	<i>Synanthedon culiciformis</i>	Virvelløse dyr	LC
bjørkeglassvinge	<i>Synanthedon scoliaeformis</i>	Virvelløse dyr	LC
<i>Aristotelia heliacella</i>	<i>Aristotelia heliacella</i>	Virvelløse dyr	LC
<i>Sophronia gelidella</i>	<i>Sophronia gelidella</i>	Virvelløse dyr	VU
<i>Denisia stipella</i>	<i>Denisia stipella</i>	Virvelløse dyr	LC
<i>Pleurota bicostella</i>	<i>Pleurota bicostella</i>	Virvelløse dyr	LC
myrbuemåler	<i>Macaria carbonaria</i>	Virvelløse dyr	LC
fjellmåler	<i>Psodos coracina</i>	Virvelløse dyr	LC
geitramsdråpemåler	<i>Ecliptopera silaceata</i>	Virvelløse dyr	LC
grå mauremåler	<i>Epirrhoe alternata</i>	Virvelløse dyr	LC
englundmåler	<i>Perizoma albulata</i>	Virvelløse dyr	LC
polarmåler	<i>Psychophora sabini</i>	Virvelløse dyr	LC
praktkorsmåler	<i>Rheumaptera hastata</i>	Virvelløse dyr	LC
myrkorsmåler	<i>Rheumaptera subhastata</i>	Virvelløse dyr	LC
hvit båndmåler	<i>Xanthorhoe montanata</i>	Virvelløse dyr	LC
blåbærrtemåler	<i>Scopula ternata</i>	Virvelløse dyr	LC
brunt slåttefly	<i>Euclidia glyphica</i>	Virvelløse dyr	LC
heifjellfly	<i>Lasionycta staudingeri</i>	Virvelløse dyr	LC
skogteglfly	<i>Diarsia mendica</i>	Virvelløse dyr	LC
gnistdagfly	<i>Sympistis heliophila</i>	Virvelløse dyr	LC
polarsmyger	<i>Pyrgus andromedae</i>	Virvelløse dyr	LC
moltesmyger	<i>Pyrgus centaureae</i>	Virvelløse dyr	LC
polarblåvinge	<i>Agriades aquilo</i>	Virvelløse dyr	LC
myrblåvinge	<i>Agriades optilete</i>	Virvelløse dyr	LC
vårblåvinge	<i>Celastrina argiolus</i>	Virvelløse dyr	LC
tiriltungeblåvinge	<i>Polyommatus icarus</i>	Virvelløse dyr	LC
grønnstjertvinge	<i>Callophrys rubi</i>	Virvelløse dyr	LC



myrperlemorvinge	<i>Boloria aquilonaris</i>	Virvelløse dyr	LC
frøyas perlemorvinge	<i>Boloria freija</i>	Virvelløse dyr	LC
brunflekkt perlemorvinge	<i>Boloria selene</i>	Virvelløse dyr	LC
neslesommerfugl	<i>Aglais urticae</i>	Virvelløse dyr	LC
sørgekåpe	<i>Nymphalis antiopa</i>	Virvelløse dyr	LC
admiral	<i>Vanessa atalanta</i>	Virvelløse dyr	LC
tistelsommerfugl	<i>Vanessa cardui</i>	Virvelløse dyr	LC
polarringvinge	<i>Erebia medusa</i>	Virvelløse dyr	LC
fjellringvinge	<i>Erebia pandrose</i>	Virvelløse dyr	LC
nornens ringvinge	<i>Oeneis norna</i>	Virvelløse dyr	LC
mjeltgulvinge	<i>Colias hecla</i>	Virvelløse dyr	LC
myrgulvinge	<i>Colias palaeno</i>	Virvelløse dyr	LC
rapssommerfugl	<i>Pieris napi</i>	Virvelløse dyr	LC
fjellnebbmott	<i>Catoptria furcatellus</i>	Virvelløse dyr	LC
treflekkt nebbmott	<i>Catoptria permutatellus</i>	Virvelløse dyr	LC
gullrisengmott	<i>Anania funebris</i>	Virvelløse dyr	LC
porfyrengmott	<i>Pyrausta porphyralis</i>	Virvelløse dyr	LC
polarsmalmott	<i>Catastia kistrandella</i>	Virvelløse dyr	VU
gulrandsmalmott	<i>Catastia marginea</i>	Virvelløse dyr	LC
altasmalmott	<i>Polopeustis altensis</i>	Virvelløse dyr	LC
sotsmalmott	<i>Pyla fusca</i>	Virvelløse dyr	LC
hvitflekkt kjukemøll	<i>Triaxomera fulvimitrella</i>	Virvelløse dyr	LC
blåbærsigdvikler	<i>Ancylis myrtillana</i>	Virvelløse dyr	LC
lyngprydvikler	<i>Phiaris schulziana</i>	Virvelløse dyr	LC
ryllikpraktvikler	<i>Aethes smeathmanniana</i>	Virvelløse dyr	LC
finnmarksbladvikler	<i>Clepsis mehli</i>	Virvelløse dyr	LC
vandrekålmøll	<i>Plutella xylostella</i>	Virvelløse dyr	LC
fjellbloddråpesvermer	<i>Zygaena exulans</i>	Virvelløse dyr	LC
fjellibelle	<i>Aeshna caerulea</i>	Virvelløse dyr	LC
nordblåvannymfe	<i>Coenagrion johanssoni</i>	Virvelløse dyr	LC
<i>Staurostoma mertensii</i>	<i>Staurostoma mertensii</i>	Virvelløse dyr	LC
steinboreskjell	<i>Hiatella arctica</i>	Virvelløse dyr	LC
vanlig sandskjell	<i>Mya arenaria</i>	Virvelløse dyr	LC
kort sandskjell	<i>Mya truncata</i>	Virvelløse dyr	LC
østersjøskjell	<i>Limecola balthica</i>	Virvelløse dyr	LC
blåskjell	<i>Mytilus edulis</i>	Virvelløse dyr	LC
haneskjell	<i>Chlamys islandica</i>	Virvelløse dyr	LC
kongsnegl	<i>Buccinum undatum</i>	Virvelløse dyr	LC

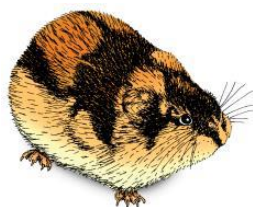


storstrandsnegl	<i>Littorina littorea</i>	Virvelløse dyr	LC
buttsnegl	<i>Littorina obtusata</i>	Virvelløse dyr	LC
steinsnegl	<i>Littorina saxatilis</i>	Virvelløse dyr	LC
purpurnegl	<i>Nucella lapillus</i>	Virvelløse dyr	LC
<i>Lepeta caeca</i>	<i>Lepeta caeca</i>	Virvelløse dyr	LC
krattsnegl	<i>Arianta arbustorum</i>	Virvelløse dyr	LC
grågås	<i>Anser anser</i>	Fugler	LC
sangsvane	<i>Cygnus cygnus</i>	Fugler	LC
gravand	<i>Tadorna tadorna</i>	Fugler	LC
brunnakke	<i>Mareca penelope</i>	Fugler	LC
stokkand	<i>Anas platyrhynchos</i>	Fugler	LC
krikkand	<i>Anas crecca</i>	Fugler	LC
toppand	<i>Aythya fuligula</i>	Fugler	LC
ærfugl	<i>Somateria mollissima</i>	Fugler	VU
sjørre	<i>Melanitta fusca</i>	Fugler	VU
svartand	<i>Melanitta nigra</i>	Fugler	VU
havelle	<i>Clangula hyemalis</i>	Fugler	NT
kvinand	<i>Bucephala clangula</i>	Fugler	LC
laksand	<i>Mergus merganser</i>	Fugler	LC
siland	<i>Mergus serrator</i>	Fugler	LC
lirype	<i>Lagopus lagopus</i>	Fugler	LC
gjøk	<i>Cuculus canorus</i>	Fugler	NT
trane	<i>Grus grus</i>	Fugler	LC
horndykker	<i>Podiceps auritus</i>	Fugler	VU
tjeld	<i>Haematopus ostralegus</i>	Fugler	NT
heilo	<i>Pluvialis apricaria</i>	Fugler	NT
sandlo	<i>Charadrius hiaticula</i>	Fugler	LC
storspove	<i>Numenius arquata</i>	Fugler	EN
brushane	<i>Calidris pugnax</i>	Fugler	VU
enkeltbekkasin	<i>Gallinago gallinago</i>	Fugler	LC
strandsnipe	<i>Actitis hypoleucos</i>	Fugler	LC
rødstilk	<i>Tringa totanus</i>	Fugler	NT
grønnstilk	<i>Tringa glareola</i>	Fugler	LC
gluttsnipe	<i>Tringa nebularia</i>	Fugler	LC
hettemåke	<i>Chroicocephalus ridibundus</i>	Fugler	CR
fiskemåke	<i>Larus canus</i>	Fugler	VU
svartbak	<i>Larus marinus</i>	Fugler	LC
gråmåke	<i>Larus argentatus</i>	Fugler	VU



rødnebbterne	<i>Sterna paradisaea</i>	Fugler	LC
tyvjo	<i>Stercorarius parasiticus</i>	Fugler	VU
fjelljo	<i>Stercorarius longicaudus</i>	Fugler	LC
teist	<i>Cepphus grylle</i>	Fugler	NT
smålom	<i>Gavia stellata</i>	Fugler	LC
storlom	<i>Gavia arctica</i>	Fugler	LC
storskarv	<i>Phalacrocorax carbo</i>	Fugler	NT
toppskarv	<i>Gulosus aristotelis</i>	Fugler	LC
havørn	<i>Haliaeetus albicilla</i>	Fugler	LC
fjellvåk	<i>Buteo lagopus</i>	Fugler	LC
dvergfalk	<i>Falco columbarius</i>	Fugler	LC
vandrefalk	<i>Falco peregrinus</i>	Fugler	LC
skjære	<i>Pica pica</i>	Fugler	LC
kråke	<i>Corvus cornix</i>	Fugler	LC
ravn	<i>Corvus corax</i>	Fugler	LC
sidensvans	<i>Bombycilla garrulus</i>	Fugler	LC
granmeis	<i>Poecile montanus</i>	Fugler	VU
blåmeis	<i>Cyanistes caeruleus</i>	Fugler	LC
kjøttmeis	<i>Parus major</i>	Fugler	LC
sandsvale	<i>Riparia riparia</i>	Fugler	VU
låvesvale	<i>Hirundo rustica</i>	Fugler	LC
løvsanger	<i>Phylloscopus trochilus</i>	Fugler	LC
gransanger	<i>Phylloscopus collybita</i>	Fugler	LC
sivsanger	<i>Acrocephalus schoenobaenus</i>	Fugler	LC
hagesanger	<i>Sylvia borin</i>	Fugler	LC
møller	<i>Curruca curruca</i>	Fugler	LC
rødvingetrost	<i>Turdus iliacus</i>	Fugler	LC
gråtrost	<i>Turdus pilaris</i>	Fugler	LC
blåstrupe	<i>Luscinia svecica</i>	Fugler	LC
svarthvit fluesnapper	<i>Ficedula hypoleuca</i>	Fugler	LC
steinskvett	<i>Oenanthe oenanthe</i>	Fugler	LC
fossekall	<i>Cinclus cinclus</i>	Fugler	LC
pilfink	<i>Passer montanus</i>	Fugler	LC
gråspurv	<i>Passer domesticus</i>	Fugler	NT
jernspurv	<i>Prunella modularis</i>	Fugler	LC
gulerle	<i>Motacilla flava</i>	Fugler	LC
linerle	<i>Motacilla alba</i>	Fugler	LC





heipiplerke	<i>Anthus pratensis</i>	Fugler	LC
skjærpiplerke	<i>Anthus petrosus</i>	Fugler	LC
bjørkefink	<i>Fringilla montifringilla</i>	Fugler	LC
grønnfink	<i>Chloris chloris</i>	Fugler	VU
gråsisik	<i>Acanthis flammea</i>	Fugler	LC
sivspurv	<i>Emberiza schoeniclus</i>	Fugler	LC
buttsnutefrosk	<i>Rana temporaria</i>	Amfibier	LC
hare	<i>Lepus timidus</i>	Pattedyr	NT
steinkobbe	<i>Phoca vitulina</i>	Pattedyr	LC
kvitnos	<i>Lagenorhynchus albirostris</i>	Pattedyr	LC
nise	<i>Phocoena phocoena</i>	Pattedyr	LC
trepigget stingsild	<i>Gasterosteus aculeatus</i>	Fisk	LC

### Rødlistestatuser med forklaringer

Kode	Initial-verdi	Forklaring
Regionalt utdødd	RE	en art er regionalt utdødd når det er svært liten tvil om at arten er utdødd fra aktuell region (her Norge). For at arten skal inkluderes må den ha vært etablert reproduserende i Norge etter år 1800.
Kritisk truet	CR	en art er kritisk truet når best tilgjengelig informasjon indikerer at ett av kriteriene A-E for kritisk truet er oppfylt. Arten har da ekstremt høy risiko for utdøing.
Sterkt truet	EN	en art er sterkt truet når best tilgjengelig informasjon indikerer at ett av kriteriene A-E for sterkt truet er oppfylt. Arten har da svært høy risiko for utdøing,
Sårbar	VU	en art er sårbar når best tilgjengelig informasjon indikerer at ett av kriteriene A-E for sårbar er oppfylt. Arten har da høy risiko for utdøing.
Ikke vurdert	NE	en art tilhører kategorien Ikke vurdert når det ikke er gjort noen vurdering for arten. Dette kan foreksempel skyldes dårlig utredet taksonomi, svært dårlig kunnskapsgrunnlag eller mangel på tilgjengelig kompetanse
Ikke egnet	NA	en art tilhører kategorien ikke egnet når den ikke skal bedømmes på nasjonalt nivå. Dette gjelder her i hovedsak fremmede arter (arter kommet til Norge ved hjelp av mennesket eller menneskelig aktivitet etter år 1800) eller er tilfeldige gjester.



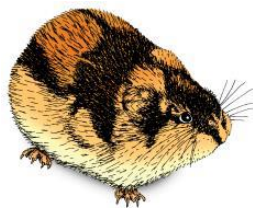
Datamangel	DD	en art er får kategorien DD når usikkerheten om artens korrekte kategori plassering er svært stor og klart inkluderer hele spekteret av mulige kategorier fra og med CR til og med LC.
------------	----	----------------------------------------------------------------------------------------------------------------------------------------------------------------------------------------

### Status fremmedarter med forklaringer

Kode	Initial-verdi	Forklaring
Svært høy risiko	SE	en art som er en svært høy risiko til områdets og Norges biomangfold.
Høy risiko	HI	en art som er en høy risiko til områdets og Norges biomangfold.
Potensiell høy risiko	PH	en art som er en potensiell risiko til områdets og Norges biomangfold.
Lav risiko	LO	en art som er en lav risiko til områdets og Norges biomangfold.
Ingen kjent risiko	NK	en art som ikke har en kjent risiko til områdets og Norges biomangfold.
Ikke risikovurdert	NR	en art som ikke har blitt risikovurdert i forhold til områdets og Norges biomangfold.

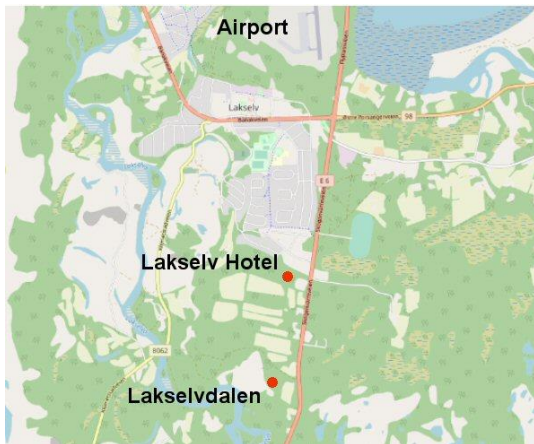


brunt slåttefly *Euclidia glyphica* funn; denne arten har muligens ankommet fra Finland



## Hovedområder for registreringer

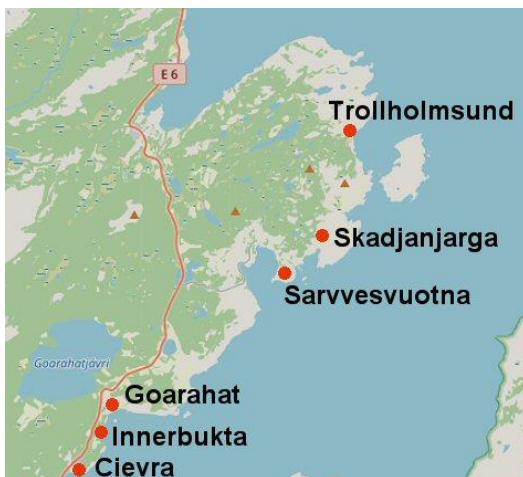
Dag 1 og 2 inkluderte besøk på begge sider av Porsangerfjorden for de to tidlige deltakerne. Kjernerregistreringsdagene var dag 3-6.



Dag 3 Lokalteter  
**30. juni 2022 torsdag**  
ettermiddag/kveld: Lakselvdalen



Dag 4 Lokalteter  
**01. juli 2022 fredag**: Børselv-området



Dag 5 Lokalteter  
**02. juli 2022 lørdag**: Goarahat og Sandvik-halvøya



Dag 6 Lokalteter  
**03. juli 2022 søndag**: Brennelvdalen

## Fotografer:

Ingrid Golten (IG)



Sissel Goodgame (SG)

Jeff Blincow (JB)

Per Marstad (PM)

## Lakselv hotell



En lokalbeboer ønsker velkommen til hotellet (IG)



Artsidentifikasjon og registrering på hotellet (IG)

## Lokalitetsfotografier, deltakere i felten og registrerte arter

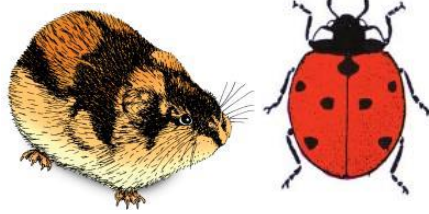
### Dag 1 (28 Jun)



***Celastrina argiolus***- Vårblåvinge i Igeldas. Første sommerfuglen registrert i BioBlitzen var tredje funn for Finnmark (JB)



Jeff og Reidar diskuterer ***Colias hecla*** Mjeltgulvinge ved Nikkarinniemi (IG)



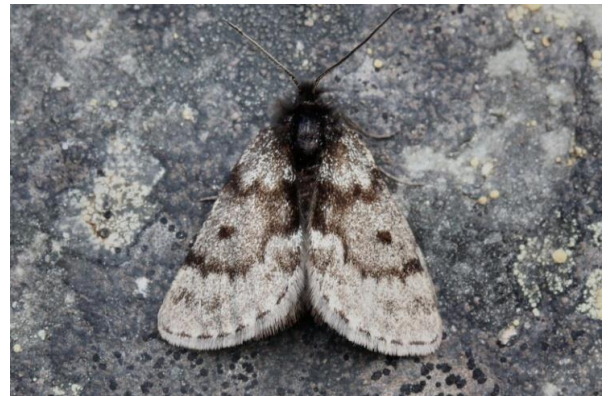
Jeff og Reidar på Goarahatlásis (IG)



*Argiades aquilio* Polarblåvinge - Goarahatlásis (JB)



Krabbeedderkopp *Psodos coracina* on Reinrose



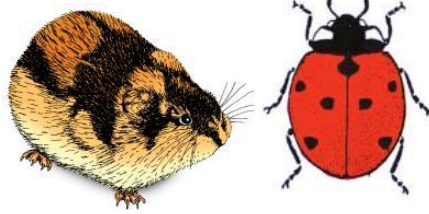
*Psodos coracina* Fjellmåler - Goarahatlásis (JB)



Toppen av Stuurra Jeahkir - 450 moh (IG)



*Psychophora sabini* Polarmåler - Stuurra Jeahkir



Utsikten nordøst fra Stuorra Jeahkir (IG)



Fjellkattetot ved Stuorra Jeahkir (IG)



*Ranunculus nivalis* – Snøsoleie Stuorra Jeahkir (IG)  
Dag 2 (29 Jun)



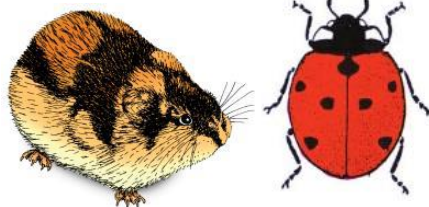
*Harrimanella hypnoides* – Moselyng Stuorra Jeahkir (JB)



Aaponpahta - Stormyra (IG)



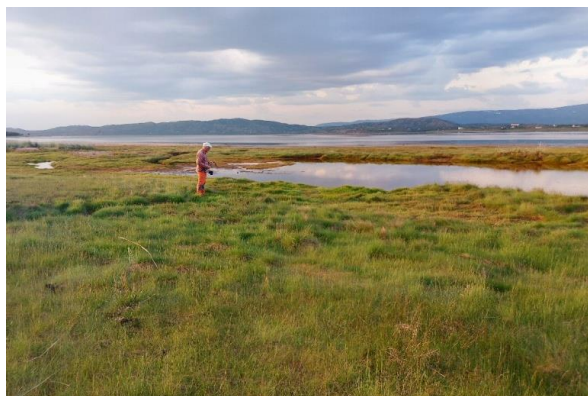
*Eriophorum russeolum* - Brannull Aaponpahta (JB)



Børselvnes - slåttemark (IG)



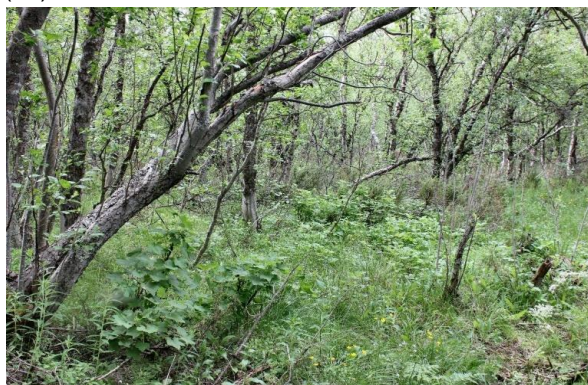
Mikaela på Børselvnes (IG)



Andy ved Bergskog – Strandeng og strandsump (IG)



Strandarve ved Bergskog (IG)



Restene etter en bjørkeskog - Øst for Sandmelen (JB)



*Synanthedon culiciformis* – Rødflekkglassvinge Øst for Sandmelen (JB)

### Dag 3 (30 Jun)



Fra Karalaks og nordover mot Porsangerfjorden (IG)



Mikaela, Reidar og Jeff ved Karalaks (IG)



*Viscaria alpina* – Fjellkjærebloom Karalaks (JB)



*Coenagrion johanssoni* – Nordblåvannymfe Karalaks (JB)

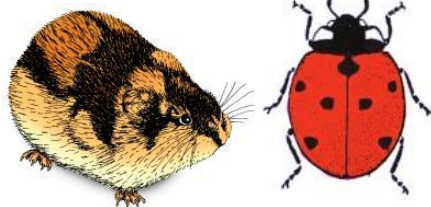


Lakselva-dalen fra Sandmelen (JB)



Sør for Sandmelen, et omfattende område med bjørkeskog (JB)





*Amara alpina* - Sandmelen Lakselv (JB)



*Liotrichus affinis* - Sandmelen Lakselv (JB)

Day 4 (1 Jul)



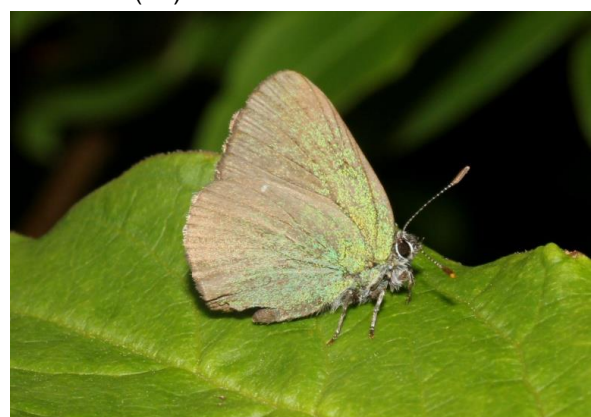
Utsikt mot Goarahat (JB)



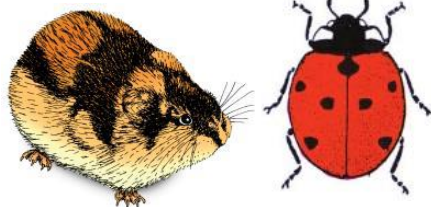
*Boloria selene* – Brunlekket perlemorvinge Goarahat (JB)



*Catastia marginata* – Gulrandsmalmott Goarahat (JB)



*Callophrys rubi* - Grønnstjertvinge Goarahat (JB)



Ciebra Gravel Pit -grustak (JB)



Kuotrunkaatas, nord for Børselv, utsikt vestover (PM)

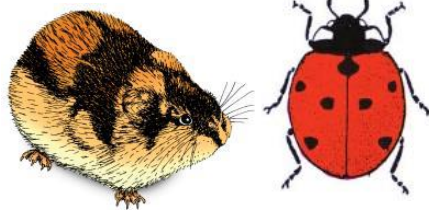


*Gentiana nivalis* – Snøsøte (IG)



Per recording i Børselnesdalen (IG)





Per recording ved Lille Bjørnnes (IG)

Polarkarse ved Seljeenga (IG)



*Bombus pyrrhopygus* – Polarhumle Karalaks (JB)



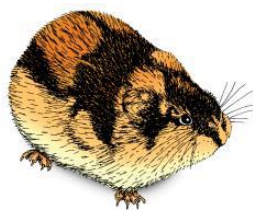
*Agriades optilete* - Myrblåvinge Karalaks (JB)



*Pyrgus centaureae* - Moltesmyger Karalaks (JB)

### Dag 5 (2 Jul)





Slåttemark ved Sivertnes, Goarahat (IG)

*Polyporus squamosus* – Skjellkjuke  
Brennelvdalen (PM)



Trollholmsund (JB)



Trollholmsund myrområde – strandeng og  
strandsump(IG)



*Primula nutans* – Finnmarksnøkkelblom  
Trollholmsund (JB)



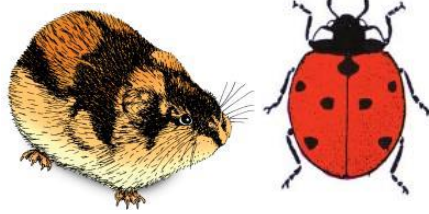
*Boloria aquilonaris* -Myrperlemorvinge found by  
Ingrid at Trollholmsund



Ingrid ved Trollholmsund (SG)



Trollholmsund (JB)



***Polyartemia forcipata* - Korthalet tusenbeinskreps**, a fairy shrimp funnet av Andy - Trollholmsund (JB)



***Thaumatomyia* (probably *notata*)** - Trollholmsund (JB)

**Day 6 (3 Jul)**



Sissel og Per jakter på arter i barskog - Brennelvdalen (IG)



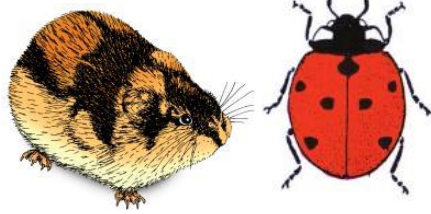
Sissel og Nigel forklarer konseptet for en BioBlitz til tilskuere - Brennelvdalen (PM)



***Catops nigrita*** - Brennelv (JB)



***Pytho depressus*** Brennelv (JB)



Ved sjøen i Skibukt usikt nordover Porsangerfjorden (IG)



Skibukt (IG)



Andy og Per koser seg med en meget velfortjent haug med vafler - Østerbotn (SG)



Harald konsentrerer seg om reisen hjem (det ble flystreik på avreisedagen) - Lakselv (PM)



Det nordligste funnet av *Synanthedon scoliaeformis*- **Bjørkeglassvinge** - Indre Billefjord (JB)



Pheromone felle - Indre Billefjord (JB)