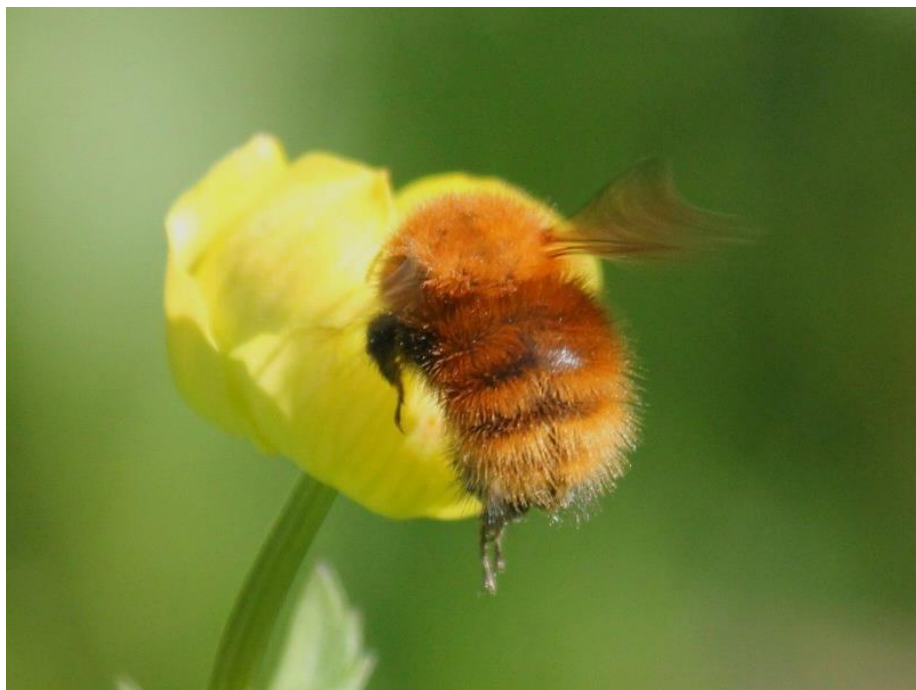




Sabima kartleggingsnotat 38, 2022

## Artsregistrering i Finnmark 2022

Av Sissel Goodgame, Jeff Blincow og Nigel Goodgame



*Bombus pascuorum smithianus* åkerhumle Gargia, Alta. (JB)



## Introduksjon

Været spilte en betydelig rolle for artsregistreringen i Finnmark i 2022, faktisk veldig forskjellig fra tidligere år.

### Været

Det var en kald vår, som varte til 23. juni. Selv om det var dager med temperatur over gjennomsnittet i slutten av mai, var det meste av juni kald. Deretter var det en usedvanlig varm periode fra slutten av juni til midten av juli. Faktisk var det rekordtemperaturer på 32 grader celsius i 3 av dagene.

Tiden for registrering av virvelløse dyr var begrenset til den siste uken i juni og de to første i juli. Resten av juli var våt og overskyet vær. Det varme været kom tilbake i andre halvdel av august og første uken i september, men insektene var nesten ikke å finne noen steder i denne perioden.

Det som reddet artskartleggingen i år, var at de våte forholdene uten sol gjorde at soppene startet frukting, og det var nok regn i august til at det ble en eksepsjonell høst for artsregistrering av sopp.

### Artsregistrering

Trekkfuglene ankom som vanlig i mai, men de kalde forholdene i juni påvirket hekkesuksessen, som ble dårlig i år på grunn av lite insekter. De varme forholdene om sommeren kom litt for sent til å gjøre sommeren 2022 en dårlig sesong.

Virvelløse dyr hadde et unntaksvindu de benyttet seg av i slutten av juni/ begynnelsen and juli, men ikke alle insekter klarte å tilpasse seg de dårlige værforholdene. Selv myggen delvis uteble. Det så også ut til å være færre biller enn i normale år. Øyestikkerne hadde en start/stopp, med noen få individer som dukket opp i slutten av mai. Generelt klarte de seg bra fordi formeringssesongen deres passet inn med værforholdene denne korte sommeren. Et godt antall *Aeshna caerulea* **fjellibelle** og *Aeshna juncea* **starrlibelle** kan normalt observeres gjennom august til begynnelsen av september, men det var ikke tilfelle i år. Det var kaldt og tørt når de fleste blomstrene blomstret, og derfor var det en treg start og slutt på en treg sesong under gjennomsnittet.

Det var imidlertid ideelle forhold for fruktifisering av sopp i Finnmark i august 2022. Det var rikelig med *Leccinum vesipelle* **rødskrub** og *Russala nana* **fjellkremle** synlig over hele Finnmark. En foreløpig undersøkelse identifiserte at kombinasjonen av temperatur, lys og fuktighet var ideell for mange sopparter å spore. I tillegg til de positive egenskapene som er referert til ovenfor, kom frosten sent i år. Det var generelt ikke et enkelt år for artsregistrering, en de eksepsjonelle forholdene for sopp var det som reddet artsregistreringen i Finnmark i år.



### Bidragstere

Bidragstere til årets rapport har vært Sissel Goodgame, Jeff Blincow og Nigel Goodgame. Jeff Blincow fikk heldigvis anledning til å delta i årets artsregistreringsjobb da reiserestriksjonene for Covid var opphevet.

Nigel Goodgame hadde sitt eget ringmerkingsprosjekt, hvor han merket rundt 6.000 fugler i Nesseby og Porsanger. Han oppnådde årets mest betydningsfulle funn, en turdrapiplerke ved Nesseby.



*Anthus gustavi* **turdrapiplerke**, Nesseby. (NLG)  
Første for Finnmark.

### Observasjoner

Det ble lagt ned betydelig innsats i artskartlegging i år, og det er også fokus på artsregistreringen på Goarahat og Sandvikhalvøya utvalgte kulturlandskap for jordbruket (UKL).

BioBlitz i Porsanger i juli med fokus på virvelløse dyr var en stor suksess (se eget kartleggingsnotat).

### Rapportering

Den politiske grenseendringen for Finnmark fylke er positivt for artsregistrering. Ved å benytte de gamle (og de nye etter oppløsning av Troms og Finnmark fylke) vil bety retur til kontinuitet og har gitt styrke til evnen å strukturere, vedsette og sammenligne verne-data, informasjon og kunnskap med data som ikke har gått tapt i en større sammenslåing av fylkene. Artskart og Artsobservasjoners evne til å håndtere disse endringene sømløst bør applauderes. Den uheldige konsekvensen av politiske endringer er at oppmerksomheten for detaljer hos myndighetene endres, ikke nødvendigvis til det bedre, og fokuseringen på lokale utfordringer utvannes.



## Arter og totaler (data tatt fra Artskart)

Artsobservasjoner, fordelt på 810 arter. Av disse ble 63 nye arter registrert for en kommune og 17 nye arter for Finnmark.

	Total	Nye for en kommune	Nye for Finnmark
Arter	810	63	17
Karplanter	254	1	0
Moser	11	0	0
Lav	8	0	0
Sopp	165	24	10
Alger	8	0	0
Virvelløse dyr	190	35	6
Fugler	167	3	1
Amfibier	1	0	0
Pattedyr	6	0	0
Fisk	0	0	0

## Nye arter registrert i Finnmark 2022 = 17

Vitenskapelig navn	Artsnavn	Gruppe	Kommune
<i>Chrysomphalina grossula</i>	gulgrønn navlesopp	Fungi	Porsanger
<i>Hygrocybe conicoides</i>	strandvokssopp	Fungi	Porsanger
<i>Geoglossum glutinosum</i>	jordtunger	Fungi	Porsanger
<i>Durella atrocyanea</i>	Durella atrocyanea	Fungi	Porsanger
<i>Disciotis venosa</i>	skivemorkel	Fungi	Porsanger
<i>Morchella elata</i>	Morchella elata	Fungi	Porsanger
<i>Nectria cinnabarina</i>	rødvorte	Fungi	Porsanger
<i>Hypoxylon rubiginosum</i>	kopperkullsopp	Fungi	Porsanger
<i>Peniophora cinerea</i>	grått torneskinn	Fungi	Porsanger
<i>Pardosa lapponica</i>	lappulvedderkopp	Invertebrater	Porsanger
<i>Tibellus maritimus</i>	kystbåndspringer	Invertebrater	Porsanger
<i>Rabdophaga strobilina</i>	Rabdophaga strobilina	Invertebrater	Porsanger
<i>Thaumatomyia notata</i>	Thaumatomyia notata	Invertebrater	Porsanger
<i>Alloclementia mesospilella</i>	Alloclementia mesospilella	Invertebrater	Porsanger
<i>Euclidia glyphica</i>	brunt slåttefly	Invertebrater	Porsanger
<i>Anthus hodgsoni</i>	sibirpiplerke	Fugler	Nesseby



## Nye arter med interessante norske utbredelsesmønstre

De fire kartene under, representerer arter med utbredelsesmønstre, som kan tilskrives en rekke årsaker.

*Euclidia glyphica* **brunt slåttefly** er en dagflygende art, som ikke er vanskelig å artsbestemme. Dette dyret kom muligens fra Finland, da det er liten grunn til å tro at det er en bortgjemt populasjon i Nord-Norge.

*Rabdomphaga strobilina* Goahtebakti-funnet gjenspeiler sannsynligvis at denne arten ikke har en høy profil. En annen art, *Thaumatomyia notata*, har en lignende utbredelse og er også fra en artsgruppe som ikke er spesielt godt kjent i nord.

<p><i>Euclidia glyphica</i> <b>brunt slåttefly</b> funn. Dette individet kom antakeligvis fra Finland. Første for Finnmark.</p>	<p><i>Rabdomphaga strobilina</i> funnet i Goahtebakti. Første for Finnmark.</p>

De verdifulle «dolomittiske kystgressmarkene» ved Trollholmsund, Porsanger er kartlagt. Spesielt for dette landskapet er:

dolomitt - kalkholdig

kystlandskap – vindbåren sand og kalk

enger – uberørte gressenger

Noen av disse tre elementene kan være koblingen, fordi klimatiske forhold neppe kan være ansvarlig for den uvanlige distribusjonen.



*Disciotis venosa* **skivemorkel** fruktifiserer først og fremst om våren, og få mykologiske observasjoner gjøres i Finnmark på den tiden av året. Det er usannsynlig at det er forhold som er egnet for denne arten å fruktifisere om våren i Finnmark, så datoen for dette funnet 24.08.22 er bemerkelsesverdig.



*Disciotis venosa* **skivemorkel** Anopset, Porsanger. Første for Finnmark.



## Nye arter pr. kommune i 2022 = 63

Vitenskapelig navn	Artsnavn	Gruppe	Kommune
<i>Polygonum neglectum</i>	strandtomtegras	Karplanter	Porsanger
<i>Cudonia circinans</i>	hjelmmorkel	Fungi	Porsanger
<i>Geoglossum glutinosum</i>	jordtunger	Fungi	Porsanger
<i>Geoglossum umbratile</i>	brunsvart jordtunge	Fungi	Porsanger
<i>Durella atrocyanea</i>	<i>Durella atrocyanea</i>	Fungi	Porsanger
<i>Rutstroemia firma</i>	<i>Rutstroemia firma</i>	Fungi	Porsanger
<i>Disciotis venosa</i>	skivemorkel	Fungi	Porsanger
<i>Morchella elata</i>	<i>Morchella elata</i>	Fungi	Porsanger
<i>Cheilymenia granulata</i>	kumøkkbeger	Fungi	Porsanger
<i>Nectria cinnabarina</i>	rødvorte	Fungi	Porsanger
<i>Hypoxyton rubiginosum</i>	kopperkullsopp	Fungi	Porsanger
<i>Cystoderma carcharias</i>	bleikraud grynhatt	Fungi	Porsanger
<i>Lepiota cristata</i>	stankparasollsopp	Fungi	Porsanger
<i>Clavaria falcata</i>	hvit køllesopp	Fungi	Porsanger
<i>Chrysomphalina grossula</i>	gulgrønn navlesopp	Fungi	Porsanger
<i>Gloioxanthomyces vitellinus</i>	gul slimvokssopp	Fungi	Porsanger
<i>Hygrocybe conicoides</i>	strandvokssopp	Fungi	Porsanger
<i>Hygrocybe punicea</i>	skarlagenvokssopp	Fungi	Porsanger
<i>Mycena acicula</i>	rød gulfothette	Fungi	Porsanger
<i>Paragygnopus perforans</i>	barnålsopp	Fungi	Porsanger
<i>Pluteus leoninus</i>	gul skjermesopp	Fungi	Porsanger
<i>Volvariella gloiocephala</i>	kompostliresopp	Fungi	Porsanger
<i>Clitocybe nebularis</i>	puddertraktsopp	Fungi	Porsanger
<i>Tricholoma filamentosum</i>	pantermusserong	Fungi	Porsanger
<i>Peniophora cinerea</i>	grått torneskinn	Fungi	Porsanger
<i>Haplodrassus soerenseni</i>	bjørkgråedderkopp	Invertebrate	Porsanger
<i>Gnaphosa sticta</i>	nissenattedderkopp	Invertebrate	Porsanger
<i>Pardosa lapponica</i>	lappulvedderkopp	Invertebrate	Porsanger
<i>Tibellus maritimus</i>	kystbåndspringer	Invertebrate	Porsanger
<i>Alopecosa taeniata</i>	blåbærvagedderkopp	Invertebrate	Porsanger
<i>Pardosa atrata</i>	svartulvedderkopp	Invertebrate	Porsanger
<i>Xysticus obscurus</i>	lappkrabbedderkopp	Invertebrate	Porsanger
<i>Carabus violaceus</i>	fiolett jordløper	Invertebrate	Porsanger
<i>Pytho depressus</i>	furubarkflatbille	Invertebrate	Porsanger
<i>Rabdophaga strobilina</i>	<i>Rabdophaga strobilina</i>	Invertebrate	Porsanger
<i>Thaumatomyia notata</i>	<i>Thaumatomyia notata</i>	Invertebrate	Porsanger
<i>Andrena barbilabris</i>	heisandbie	Invertebrate	Porsanger



<i>Andrena lapponica</i>	fjellsandbie	Invertebrate	Porsanger
<i>Bombus flavidus</i>	lynggjøkhumble	Invertebrate	Porsanger
<i>Alloclementia mesospilella</i>	<i>Alloclementia mesospilella</i>	Invertebrate	Porsanger
<i>Lampronia corticella</i>	bringebærknoppmøll	Invertebrate	Porsanger
<i>Synanthedon culiciformis</i>	rødflekkglassvinge	Invertebrate	Porsanger
<i>Synanthedon aurivillii</i>	fjellglassvinge	Invertebrate	Porsanger
<i>Lampronia capitella</i>	ripsknoppmøll	Invertebrate	Porsanger
<i>Lampronia luzella</i>	<i>Lampronia luzella</i>	Invertebrate	Porsanger
<i>Aproaerema anthyllidella</i>	<i>Aproaerema anthyllidella</i>	Invertebrate	Porsanger
<i>Euclidia glyphica</i>	brunt slåttefly	Invertebrate	Porsanger
<i>Celastrina argiolus</i>	vårblåvinge	Invertebrate	Porsanger
<i>Catoptria permutatellus</i>	treflekket nebbmott	Invertebrate	Porsanger
<i>Phiaris turfosana</i>	myrprydvikler	Invertebrate	Porsanger
<i>Somatochlora sahlbergi</i>	tundrametallibelle	Invertebrate	Porsanger
<i>Staurostoma mertensii</i>	<i>Staurostoma mertensii</i>	Invertebrate	Porsanger
<i>Cyanea capillata</i>	brennmanet	Invertebrate	Porsanger
<i>Hiatella arctica</i>	steinboreskjell	Invertebrate	Porsanger
<i>Lepeta caeca</i>	<i>Lepeta caeca</i>	Invertebrate	Porsanger
<i>Lanius collurio</i>	tornskate	Fugler	Porsanger
<i>Anthus hodgsoni</i>	sibirpiplerke	Fugler	Nesseby
<i>Anthus gustavi</i>	tundrapiplerke	Fugler	Nesseby
<i>Asemum striatum</i>	svart stubbebukk	Invertebrate	Karasjok
<i>Magdalis carbonaria</i>	<i>Magdalis carbonaria</i>	Invertebrate	Karasjok
<i>Stenotrachelus aeneus</i>	<i>Stenotrachelus aeneus</i>	Invertebrate	Karasjok
<i>Denticollis borealis</i>	taigasmeller	Invertebrate	Karasjok
<i>Nicrophorus vespilloides</i>	<i>Nicrophorus vespilloides</i>	Invertebrate	Karasjok





*Synanthedon aurivillii* **fjellglassvinge** Indre Billefjord.  
Første for Porsanger det nordligste funnet i Norge. (JB)

## Rødlistearter

Vitenskapelig navn	Artsnavn	Gruppe	Rødlistekategori
<i>Anser erythropus</i>	dverggås	Fugler	CR
<i>Vanellus vanellus</i>	vipe	Fugler	CR
<i>Limosa limosa</i>	svarthalespove	Fugler	CR
<i>Chroicocephalus ridibundus</i>	hettemåke	Fugler	CR
<i>Uria lomvia</i>	polarlomvi	Fugler	CR
<i>Uria aalge</i>	lomvi	Fugler	CR
<i>Primula nutans finmarchia</i>	finnmarksnökkeblom	Karplanter	EN
<i>Cicindela maritima</i>	elvesandjeger	Invertebrate	EN
<i>Aythya marila</i>	bergand	Fugler	EN
<i>Numenius arquata</i>	storspove	Fugler	EN
<i>Rissa tridactyla</i>	krykkje	Fugler	EN
<i>Sterna hirundo</i>	makrellterne	Fugler	EN
<i>Fratercula arctica</i>	lunde	Fugler	EN
<i>Fulmarus glacialis</i>	havhest	Fugler	EN
<i>Calcarius lapponicus</i>	lappspurv	Fugler	EN
<i>Columba livia</i>	bydue	Fugler	NR
<i>Mertensia maritima</i>	østersurt	Karplanter	NT



<i>Arenaria norvegica</i>	skredarve	Karplanter	NT
<i>Dianthus superbus</i>	silkenellik	Karplanter	NT
<i>Minuartia stricta</i>	grannarve	Karplanter	NT
<i>Stellaria humifusa</i>	ishavsstjerneblom	Karplanter	NT
<i>Myricaria germanica</i>	klåved	Karplanter	NT
<i>Diapensia lapponica</i>	fjellpryd	Karplanter	NT
<i>Harrimanella hypnoides</i>	moselyng	Karplanter	NT
<i>Epilobium davuricum</i>	linmjølke	Karplanter	NT
<i>Dryas octopetala</i>	reinrose	Karplanter	NT
<i>Saxifraga oppositifolia</i>	fjellrødsildre	Karplanter	NT
<i>Saxifraga rivularis</i>	bekkesildre	Karplanter	NT
<i>Carex loliacea</i>	nubbestarr	Karplanter	NT
<i>Eriophorum russeolum</i>	brannull	Karplanter	NT
<i>Eriophorum scheuchzeri</i>	snøull	Karplanter	NT
<i>Juncus biglumis</i>	tvillingsiv	Karplanter	NT
<i>Diphasiastrum complanatum</i>	skogjamne	Karplanter	NT
<i>Helvella arctoalpina</i>	fjellbegermorkel	Fungi	NT
<i>Entoloma chalybeum</i>	svartblå rødspore	Fungi	NT
<i>Entoloma griseocyaneum</i>	lillagrå rødspore	Fungi	NT
<i>Entoloma mougeotii</i>	fiolett rødspore	Fungi	NT
<i>Neohygrocybe nitrata</i>	lutvokssopp	Fungi	NT
<i>Bombus pyrrhopygus</i>	polarhumle	Invertebrate	NT
<i>Tinagma dryadis</i>	<i>Tinagma dryadis</i>	Invertebrate	NT
<i>Mareca strepera</i>	snadderand	Fugler	NT
<i>Clangula hyemalis</i>	havelle	Fugler	NT
<i>Cuculus canorus</i>	gjøk	Fugler	NT
<i>Haematopus ostralegus</i>	tjeld	Fugler	NT
<i>Pluvialis apricaria</i>	heilo	Fugler	NT
<i>Numenius phaeopus</i>	småspove	Fugler	NT
<i>Arenaria interpres</i>	steinvender	Fugler	NT
<i>Phalaropus lobatus</i>	svømmesnipe	Fugler	NT
<i>Tringa totanus</i>	rødstilk	Fugler	NT
<i>Cephus grylle</i>	teist	Fugler	NT
<i>Phalacrocorax carbo</i>	storskarv	Fugler	NT
<i>Picoides tridactylus</i>	tretåspett	Fugler	NT
<i>Sturnus vulgaris</i>	stær	Fugler	NT
<i>Passer domesticus</i>	gråspurv	Fugler	NT
<i>Pinicola enucleator</i>	konglebit	Fugler	NT
<i>Lepus timidus</i>	hare	Mammal	NT
<i>Taraxacum hjeltii</i>	praktløvetann	Karplanter	VU
<i>Rhododendron lapponicum</i>	lapprose	Karplanter	VU



<i>Ranunculus nivalis</i>	snøsoleie	Karplanter	VU
<i>Carex arctogena</i>	reinstarr	Karplanter	VU
<i>Clavaria amoenoides</i>	vridd køllesopp	Fungi	VU
<i>Gloioxanthomyces vitellinus</i>	gul slimvokssopp	Fungi	VU
<i>Tricholoma filamentosum</i>	pantermusserong	Fungi	VU
<i>Denticollis borealis</i>	taigasmeller	Invertebrate	VU
<i>Lampronia redimitella</i>	<i>Lampronia redimitella</i>	Invertebrate	VU
<i>Sophronia gelidella</i>	<i>Sophronia gelidella</i>	Invertebrate	VU
<i>Catastia kistrandella</i>	polarsmalmott	Invertebrate	VU
<i>Anser serrirostris</i>	tundrasædgås	Fugler	VU
<i>Spatula clypeata</i>	skjeand	Fugler	VU
<i>Anas acuta</i>	stjertand	Fugler	VU
<i>Polysticta stelleri</i>	stellerand	Fugler	VU
<i>Somateria mollissima</i>	ærfugl	Fugler	VU
<i>Melanitta fusca</i>	sjørre	Fugler	VU
<i>Melanitta nigra</i>	svartand	Fugler	VU
<i>Mergellus albellus</i>	lappfiskand	Fugler	VU
<i>Podiceps auritus</i>	horndykker	Fugler	VU
<i>Charadrius dubius</i>	dverglo	Fugler	VU
<i>Calidris pugnax</i>	brushane	Fugler	VU
<i>Larus canus</i>	fiskemåke	Fugler	VU
<i>Larus argentatus</i>	gråmåke	Fugler	VU
<i>Stercorarius parasiticus</i>	tyvjo	Fugler	VU
<i>Alca torda</i>	alke	Fugler	VU
<i>Gavia adamsii</i>	gulnebbblom	Fugler	VU
<i>Accipiter gentilis</i>	hønsehauk	Fugler	VU
<i>Poecile montanus</i>	granmeis	Fugler	VU
<i>Riparia riparia</i>	sandsvale	Fugler	VU
<i>Chloris chloris</i>	grønnfink	Fugler	VU
<i>Emberiza citrinella</i>	gulspurv	Fugler	VU
<i>Emberiza pusilla</i>	dvergspurv	Fugler	VU
<i>Halichoerus grypus</i>	havert	Mammal	VU
<i>Somatochlora sahlbergi</i>	tundrametallibelle	Invertebrate	DD



## Evaluering og planer for framtiden

Planen i år var å foreta en bredere artsregistrering i Finnmark i år. To årsaker som begrenset dette var:

1. Man trodde at å starte tidligere i mai ville tilby et annet sett med arter. Denne planen måtte skrinlegges på grunn av den kalde våren.
2. Kostnadene for leiebil har økt betydelig, og restriksjonen for antall kilometer man kunne kjøre uten å måtte betale ytterligere for dette. Dette problemet vil bli løst i 2023, da Jeff Blincow vil ta med egen bil oppover.

Artsregistreringen i Finnmark er begrenset av de store avstandene i fylket, med mer eller mindre tilgjengelighet til naturområdene. De fleste registreringene er trolig ved eller i nærheten av veisystemet. Et eksempel er at i området rundt Skoganvarre bør det være muligheter for å komme opp i høyden, og vi ønsker å konsentrere oss om *Lepidoptera* på 400m her til neste år.

Det vil være fokus på sopp høsten 2023.

### Biller

Det er tidkrevende å lete etter biller, men funn av disse gjenspeiler tilstanden til biologisk mangfold i et område. Et sett med flyfeller ble tatt i bruk i løpet av 2022. Det ble lagt ned en betydelig innsats, men få biller ble registrert. Det vil ikke påvirke 2023, hvor det vil bli lagt ned en tilsvarende innsats med bruk av lokkemidler for å se om det påvirker antall arter registrert. En lengre sesong vil også hjelpe.

### Beitemarkssopp

Det er et kort tidsvindu i august for artsregistrering av de mindre vanlige artene på de svært verdifulle dolomittiske kystgressletter. Det som var positivt, var at alle tiltenkte registreringer ble oppnådd i 2022. Vi hadde tilgang til gressletter under idelle forhold og et godt sett med arter ble registrert.

### Øyestikkere

Innsatsen i 2018 identifiserte at det er en mye større utbredelse av øyestikkere enn tidligere registreringer viser. Vi antar at området rundt sørlige Lebesby og Tana bør inneholde uregistrerte arter. I 2019 gjorde kuldeforholdene det vanskelig å fortsette arbeidet som ble gjort i 2018. Pandemien begrenset innsatsen fram til i år. Den korte sommeren begrenset registreringer i år. Hensiktsmessige værforhold må være til stede for at man skal kunne fortsette dette arbeidet.

### Kontinuerlig innsats

I vil fortsette artsregistreringen i de områdene vi har tilstrebet med kontinuerlig innsats i Goarahat og Sandvikhalvøya UKL, inkludert Cievra grustak og i Østerbotn, Porsanger.



## Samtlige arter registrert i Finnmark i 2022 = 810

Vitenskapelig navn	Artsnavn	Gruppe	Rødlistekategori
<i>Angelica archangelica</i>	kvann	Karplanter	LC
<i>Anthriscus sylvestris</i>	hundekjeks	Karplanter	LC
<i>Carum carvi</i>	karve	Karplanter	LC
<i>Ligusticum scoticum</i>	strandkjeks	Karplanter	LC
<i>Achillea millefolium</i>	ryllik	Karplanter	LC
<i>Achillea ptarmica</i>	nyseryllik	Karplanter	LC
<i>Antennaria alpina</i>	fjellkattefot	Karplanter	LC
<i>Antennaria dioica</i>	kattefot	Karplanter	LC
<i>Cirsium heterophyllum</i>	hvitbladtistel	Karplanter	LC
<i>Erigeron acris</i>	blankbakkestjerne	Karplanter	LC
<i>Vulgata</i>	beitesveve-gruppa	Karplanter	LC
<i>Lepidotheca suaveolens</i>	tunbalderbrå	Karplanter	PH
<i>Saussurea alpina</i>	fjelltistel	Karplanter	LC
<i>Solidago virgaurea</i>	gullris	Karplanter	LC
<i>Solidago virgaurea lapponica</i>	fjellgullris	Karplanter	LC
<i>Tanacetum vulgare</i>	reinfann	Karplanter	LC
<i>Taraxacum hjeltii</i>	praktløvetann	Karplanter	VU
<i>Tripleurospermum maritimum</i>	finnmarksbalderbrå	Karplanter	LC
<i>Tussilago farfara</i>	hestehov	Karplanter	LC
<i>Campanula rotundifolia</i>	blåklokke	Karplanter	LC
<i>Menyanthes trifoliata</i>	bukkeblad	Karplanter	LC
<i>Myosotis decumbens</i>	fjellforglemmegei	Karplanter	LC
<i>Mertensia maritima</i>	østersurt	Karplanter	NT
<i>Arabis alpina</i>	fjellskrinneblom	Karplanter	LC
<i>Barbarea stricta</i>	stakekarse	Karplanter	LC
<i>Barbarea vulgaris</i>	vinterkarse	Karplanter	SE
<i>Capsella bursa-pastoris</i>	gjetertaske	Karplanter	LC
<i>Cardamine nymanii</i>	polarkarse	Karplanter	LC
<i>Cochlearia officinalis</i>	skjørbuksurt	Karplanter	LC
<i>Draba incana</i>	lodnerublom	Karplanter	LC
<i>Draba rupestris</i>	bergrublom	Karplanter	LC
<i>Draba hirta</i>	skredrublom	Karplanter	LC
<i>Erysimum virgatum</i>	berggull	Karplanter	LC
<i>Atriplex praecox</i>	Atriplex praecox	Karplanter	LC
<i>Atriplex prostrata</i>	Atriplex prostrata prostrata	Karplanter	LC
<i>Cerastium alpinum alpinum</i>	grå fjellarve	Karplanter	LC
<i>Arenaria norvegica</i>	skredarve	Karplanter	NT



<i>Cerastium fontanum fontanum</i>	skoggarve	Karplanter	LC
<i>Dianthus superbus</i>	silkenellik	Karplanter	NT
<i>Minuartia stricta</i>	grannarve	Karplanter	NT
<i>Honckenya peploides</i>	strandarve	Karplanter	LC
<i>Sagina procumbens</i>	tunarve	Karplanter	LC
<i>Sagina saginoides</i>	seterarve	Karplanter	LC
<i>Silene acaulis</i>	fjellsmelle	Karplanter	LC
<i>Silene dioica</i>	rød jonsokblom	Karplanter	LC
<i>Silene uniflora</i>	strandsmelle	Karplanter	LC
<i>Stellaria borealis</i>	fjellstjerneblom	Karplanter	LC
<i>Stellaria nemorum</i>	skogstjerneblom	Karplanter	LC
<i>Viscaria alpina</i>	fjelltjæreblom	Karplanter	LC
<i>Stellaria crassifolia</i>	saftstjerneblom	Karplanter	LC
<i>Drosera rotundifolia</i>	rundsoldogg	Karplanter	LC
<i>Stellaria humifusa</i>	ishavsstjerneblom	Karplanter	NT
<i>Montia fontana</i>	kildeurt	Karplanter	LC
<i>Drosera anglica</i>	smalsoldogg	Karplanter	LC
<i>Bistorta vivipara</i>	harerug	Karplanter	LC
<i>Oxyria digyna</i>	fjellsyre	Karplanter	LC
<i>Polygonum neglectum</i>	strandtomtegras	Karplanter	LC
<i>Rumex acetosa acetosa</i>	engsyre	Karplanter	LC
<i>Rumex acetosella</i>	småsyre	Karplanter	LC
<i>Myricaria germanica</i>	klåved	Karplanter	NT
<i>Parnassia palustris</i>	jåblom	Karplanter	LC
<i>Chamaepericlymenum suecicum</i>	skrubnbær	Karplanter	LC
<i>Linnaea borealis</i>	linnaea	Karplanter	LC
<i>Valeriana sambucifolia sambucifolia</i>	storvendelrot	Karplanter	LC
<i>Diapensia lapponica</i>	fjellpryd	Karplanter	NT
<i>Andromeda polifolia</i>	hvitlyng	Karplanter	LC
<i>Arctostaphylos uva-ursi</i>	melbær	Karplanter	LC
<i>Arctous alpina</i>	rypebær	Karplanter	LC
<i>Calluna vulgaris</i>	røsslyng	Karplanter	LC
<i>Empetrum nigrum</i>	fjellkrekling	Karplanter	LC
<i>Harrimanella hypnoides</i>	moselyng	Karplanter	NT
<i>Kalmia procumbens</i>	greplyng	Karplanter	LC
<i>Moneses uniflora</i>	olavsstake	Karplanter	LC
<i>Orthilia secunda</i>	nikkevintergrønn	Karplanter	LC
<i>Oxycoccus microcarpus</i>	småtranebær	Karplanter	LC
<i>Phyllodoce caerulea</i>	blålyng	Karplanter	LC
<i>Pyrola grandiflora norvegica</i>	norsk vintergrønn	Karplanter	LC
<i>Pyrola minor</i>	perlevintergrønn	Karplanter	LC



<i>Rhododendron lapponicum</i>	lapprose	Karplanter	VU
<i>Rhododendron tomentosum</i>	finnmarkspors	Karplanter	LC
<i>Vaccinium myrtillus</i>	blåbær	Karplanter	LC
<i>Vaccinium uliginosum</i>	blokkebær	Karplanter	LC
<i>Vaccinium vitis-idaea</i>	tyttebær	Karplanter	LC
<i>Lysimachia europaea</i>	skogstjerne	Karplanter	LC
<i>Polemonium caeruleum</i>	fjellflokk	Karplanter	LC
<i>Astragalus alpinus arcticus</i>	lappmjelt	Karplanter	LC
<i>Astragalus frigidus</i>	gulmjelt	Karplanter	LC
<i>Primula stricta</i>	bleiknøkleblom	Karplanter	LC
<i>Primula nutans finmarchia</i>	finnmarksnøkleblom	Karplanter	EN
<i>Lathyrus japonicus</i>	strandflatbelg	Karplanter	LC
<i>Trifolium repens</i>	hvitkløver	Karplanter	LC
<i>Vicia cracca</i>	fuglevikke	Karplanter	LC
<i>Alnus incana kolaënsis</i>	kolagråor	Karplanter	LC
<i>Betula nana nana</i>	dvergbjørk	Karplanter	LC
<i>Betula pubescens czerepanovii</i>	fjellbjørk	Karplanter	LC
<i>Gentiana nivalis</i>	snøsøte	Karplanter	LC
<i>Galium boreale</i>	hvitmaure	Karplanter	LC
<i>Gentianopsis detonsa</i>	fjæresøte	Karplanter	LC
<i>Geranium sylvaticum</i>	skogstorkenebb	Karplanter	LC
<i>Galeopsis tetrahit</i>	kvassdå	Karplanter	LC
<i>Pinguicula alpina</i>	fjelltettegras	Karplanter	LC
<i>Pinguicula vulgaris</i>	tettegras	Karplanter	LC
<i>Bartsia alpina</i>	svarttopp	Karplanter	LC
<i>Melampyrum sylvaticum</i>	småmarimjelle	Karplanter	LC
<i>Utricularia minor</i>	småblærerot	Karplanter	LC
<i>Pedicularis lapponica</i>	bleikmyrklegg	Karplanter	LC
<i>Pedicularis palustris</i>	myrklegg	Karplanter	LC
<i>Pedicularis sceptrum-carolinum</i>	kongsspir	Karplanter	LC
<i>Hippuris vulgaris</i>	hesterumpe	Karplanter	LC
<i>Rhinanthus minor</i>	småengkall	Karplanter	LC
<i>Plantago media</i>	dunkjempe	Karplanter	LC
<i>Veronica longifolia</i>	storveronika	Karplanter	LC
<i>Plantago major</i>	groblad	Karplanter	LC
<i>Plantago maritima</i>	strandkjempe	Karplanter	LC
<i>Veronica serpyllifolia</i>	bleikveronika	Karplanter	LC
<i>Populus tremula</i>	osp	Karplanter	LC
<i>Salix arbuscula</i>	småvier	Karplanter	LC
<i>Salix caprea</i>	selje	Karplanter	LC
<i>Salix herbacea</i>	musøre	Karplanter	LC



<i>Salix myrsinities</i>	myrtevier	Karplanter	LC
<i>Salix pentandra</i>	istervier	Karplanter	LC
<i>Salix phylicifolia</i>	grønnvier	Karplanter	LC
<i>Salix reticulata</i>	rynkevier	Karplanter	LC
<i>Viola biflora</i>	fjellfiol	Karplanter	LC
<i>Viola palustris</i>	myrfiol	Karplanter	LC
<i>Salix glauca glauca</i>	sølvvier	Karplanter	LC
<i>Salix hastata subintegrifolia</i>	lappbleikvier	Karplanter	LC
<i>Salix lanata</i>	ullvier	Karplanter	LC
<i>Salix lapponum</i>	lappvier	Karplanter	LC
<i>Salix myrsinifolia borealis</i>	setervier	Karplanter	LC
<i>Chamaenerion angustifolium</i>	geitrams	Karplanter	LC
<i>Epilobium davuricum</i>	linmjølke	Karplanter	NT
<i>Viola epipsila</i>	stor myrfiol	Karplanter	LC
<i>Ranunculus acris</i>	engsoleie	Karplanter	LC
<i>Ranunculus nivalis</i>	snøsoleie	Karplanter	VU
<i>Ranunculus repens</i>	krypsoleie	Karplanter	LC
<i>Ranunculus subborealis pumilus</i>	fjellssoleie	Karplanter	LC
<i>Thalictrum alpinum</i>	fjellfrøstjerne	Karplanter	LC
<i>Anemone nemorosa</i>	hvitveis	Karplanter	LC
<i>Trollius europaeus</i>	ballblom	Karplanter	LC
<i>Alchemilla filicaulis</i>	granmarikåpe	Karplanter	LC
<i>Alchemilla glaucescens</i>	fløyelsmarikåpe	Karplanter	LC
<i>Alchemilla glomerulans</i>	kildemarikåpe	Karplanter	LC
<i>Alchemilla wichurae</i>	skarmarikåpe	Karplanter	LC
<i>Ranunculus confervoides</i>	dvergvassoleie	Karplanter	LC
<i>Dryas octopetala</i>	reinrose	Karplanter	NT
<i>Filipendula ulmaria</i>	mjødurt	Karplanter	LC
<i>Geum rivale</i>	enghumleblom	Karplanter	LC
<i>Comarum palustre</i>	myrhatt	Karplanter	LC
<i>Potentilla crantzii</i>	flekkmure	Karplanter	LC
<i>Prunus padus</i>	hegg	Karplanter	LC
<i>Rubus chamaemorus</i>	molte	Karplanter	LC
<i>Potentilla anserina</i>	gåsemure	Karplanter	LC
<i>Rubus saxatilis</i>	teiebær	Karplanter	LC
<i>Sibbaldia procumbens</i>	trefingerurt	Karplanter	LC
<i>Sorbus aucuparia</i>	rogn	Karplanter	LC
<i>Urtica dioica sondenii</i>	linesle	Karplanter	LC
<i>Rhodiola rosea</i>	rosenrot	Karplanter	LC
<i>Sedum acre</i>	bitterbergknapp	Karplanter	LC
<i>Urtica dioica dioica</i>	brennesle	Karplanter	LC





<i>Micranthes nivalis</i>	snøsilde	Karplanter	LC
<i>Saxifraga aizoides</i>	gulsilde	Karplanter	LC
<i>Saxifraga cespitosa</i>	tuesilde	Karplanter	LC
<i>Saxifraga cotyledon</i>	bergfrue	Karplanter	LC
<i>Saxifraga oppositifolia</i>	fjellrødsilde	Karplanter	NT
<i>Ribes spicatum</i>	villrips	Karplanter	LC
<i>Myriophyllum alterniflorum</i>	tusenblad	Karplanter	LC
<i>Saxifraga oppositifolia</i>	rødsilde	Karplanter	NT
<i>Saxifraga rivularis</i>	bekkesilde	Karplanter	NT
<i>Triglochin palustris</i>	myrsauløk	Karplanter	LC
<i>Stuckenia filiformis</i>	trådtjernaks	Karplanter	LC
<i>Tofieldia pusilla</i>	bjørnebrodd	Karplanter	LC
<i>Allium schoenoprasum boreale</i>	sibirgrasløk	Karplanter	LC
<i>Triglochin maritima</i>	fjæresauløk	Karplanter	LC
<i>Zostera marina</i>	ålegras	Karplanter	LC
<i>Corallorhiza trifida</i>	korallrot	Karplanter	LC
<i>Dactylorhiza fuchsii</i>	skogmarihand	Karplanter	LC
<i>Dactylorhiza maculata</i>	flekkmarihand	Karplanter	LC
<i>Dactylorhiza viridis</i>	grønnkurle	Karplanter	LC
<i>Epipactis atrorubens</i>	rødflangre	Karplanter	LC
<i>Gymnadenia conopsea</i>	engbrudespore	Karplanter	LC
<i>Neottia cordata</i>	småtveblad	Karplanter	LC
<i>Pseudorchis straminea</i>	fjellhvitkurle	Karplanter	LC
<i>Paris quadrifolia</i>	firblad	Karplanter	LC
<i>Carex atrofusca</i>	sotstarr	Karplanter	LC
<i>Carex bigelowii</i>	stivstarr	Karplanter	LC
<i>Carex canescens</i>	gråstarr	Karplanter	LC
<i>Carex capillaris capillaris</i>	myrhårstarr	Karplanter	LC
<i>Carex capitata</i>	hodestarr	Karplanter	LC
<i>Carex chordorrhiza</i>	strengstarr	Karplanter	LC
<i>Carex dioica</i>	særbustarr	Karplanter	LC
<i>Carex flava</i>	gulstarr	Karplanter	LC
<i>Carex loliacea</i>	nubbestarr	Karplanter	NT
<i>Carex maritima</i>	buestarr	Karplanter	LC
<i>Carex microglochin</i>	agnorstarr	Karplanter	LC
<i>Carex nigra</i>	slåttstarr	Karplanter	LC
<i>Carex norvegica</i>	fjellstarr	Karplanter	LC
<i>Carex paupercula</i>	frynsestarr	Karplanter	LC
<i>Carex rostrata</i>	flaskestarr	Karplanter	LC
<i>Carex rotundata</i>	rundstarr	Karplanter	LC
<i>Carex rupestris</i>	bergstarr	Karplanter	LC



<i>Carex vaginata</i>	fjellslirestarr	Karplanter	LC
<i>Carex vesicaria</i>	sennegrass	Karplanter	LC
<i>Eriophorum angustifolium</i>	duskull	Karplanter	LC
<i>Eriophorum russeolum</i>	brannull	Karplanter	NT
<i>Eriophorum scheuchzeri</i>	snøull	Karplanter	NT
<i>Carex arctogena</i>	reinstarr	Karplanter	VU
<i>Carex atrata</i>	svartstarr	Karplanter	LC
<i>Trichophorum cespitosum</i>	bjørneskjegg	Karplanter	LC
<i>Juncus alpinoarticulatus alpestris</i>	lappskogsiv	Karplanter	LC
<i>Juncus arcticus</i>	finnmarkssiv	Karplanter	LC
<i>Juncus biglumis</i>	tvillingsiv	Karplanter	NT
<i>Carex glareosa</i>	grusstarr	Karplanter	LC
<i>Juncus trifidus</i>	rabbesiv	Karplanter	LC
<i>Juncus triglumis</i>	trillingsiv	Karplanter	LC
<i>Luzula sudetica</i>	myrfrytle	Karplanter	LC
<i>Alopecurus geniculatus</i>	knereverumpe	Karplanter	LC
<i>Carex rariflora</i>	snipestarr	Karplanter	LC
<i>Carex saxatilis</i>	blankstarr	Karplanter	LC
<i>Anthoxanthum nipponicum</i>	fjellgulaks	Karplanter	LC
<i>Anthoxanthum odoratum</i>	gulaks	Karplanter	LC
<i>Carex subspathacea</i>	ishavsstarr	Karplanter	LC
<i>Carex vaginata</i>	slirestarr	Karplanter	LC
<i>Avenella flexuosa</i>	smyle	Karplanter	LC
<i>Eriophorum vaginatum</i>	torvull	Karplanter	LC
<i>Calamagrostis lapponica</i>	finnmarksrørkvein	Karplanter	LC
<i>Festuca ovina</i>	sauesvingel	Karplanter	LC
<i>Festuca rubra</i>	rødsvingel	Karplanter	LC
<i>Melica nutans</i>	hengeaks	Karplanter	LC
<i>Milium effusum</i>	myskegras	Karplanter	LC
<i>Nardus stricta</i>	finnskjegg	Karplanter	LC
<i>Phleum alpinum</i>	fjelltimotei	Karplanter	LC
<i>Poa alpina</i>	fjellrapp	Karplanter	LC
<i>Poa annua</i>	tunrapp	Karplanter	LC
<i>Poa pratensis</i>	engrapp	Karplanter	LC
<i>Deschampsia cespitosa</i>	sølvbunke	Karplanter	LC
<i>Puccinellia maritima</i>	fjæresaltgras	Karplanter	LC
<i>Festuca vivipara</i>	geitsvingel	Karplanter	LC
<i>Juniperus communis</i>	einer	Karplanter	LC
<i>Leymus arenarius</i>	strandrug	Karplanter	LC
<i>Pinus sylvestris</i>	furu	Karplanter	LC
<i>Botrychium lunaria</i>	marinøkkel	Fern	LC



<i>Diphasiastrum alpinum</i>	fjelljamne	Fern	LC
<i>Huperzia selago</i>	lusegras	Fern	LC
<i>Lycopodium annotinum alpestre</i>	fjellkråkefot	Fern	LC
<i>Selaginella selaginoides</i>	dvergjамne	Fern	LC
<i>Gymnocarpium dryopteris</i>	fugletelg	Fern	LC
<i>Dryopteris expansa</i>	sauetelg	Fern	LC
<i>Woodsia alpina</i>	fjell-lodnebregne	Fern	LC
<i>Equisetum fluviatile</i>	elvesnelle	Fern	LC
<i>Equisetum palustre</i>	myrsnelle	Fern	LC
<i>Equisetum pratense</i>	engsnelle	Fern	LC
<i>Equisetum sylvaticum</i>	skogsnelle	Fern	LC
<i>Equisetum variegatum</i>	fjellsnelle	Fern	LC
<i>Diphasiastrum complanatum</i>	skogjamne	Moss	NT
<i>Asplenium viride</i>	grønnburkne	Moss	LC
<i>Athyrium filix-femina</i>	skogburkne	Moss	LC
<i>Rhizomnium punctatum</i>	bekkerundmose	Moss	LC
<i>Phegopteris connectilis</i>	hengeving	Moss	LC
<i>Equisetum arvense</i>	åkersnelle	Moss	LC
<i>Equisetum scirpoides</i>	dvergsnelle	Moss	LC
<i>Schistidium maritimum</i>	saltblomstermose	Moss	LC
<i>Hylocomium splendens</i>	etasjemose	Moss	LC
<i>Climacium dendroides</i>	palmemose	Moss	LC
<i>Splachnum luteum</i>	gulmøkkmose	Moss	LC
<i>Cladonia pyxidata</i>	kornbrunbeger	Lichen	LC
<i>Ophioparma ventosa</i>	vanlig fokklav	Lichen	LC
<i>Flavocetraria nivalis</i>	gulskinn	Lichen	LC
<i>Vulpicida pinastri</i>	gullroselav	Lichen	LC
<i>Parmeliopsis ambigua</i>	gul stokklav	Lichen	LC
<i>Peltigera aphthosa</i>	grønnever	Lichen	LC
<i>Xanthoria parietina</i>	vanlig messinglav	Lichen	LC
<i>Ochrolechia frigida</i>	fjellkorkje	Lichen	LC
<i>Melanomma pulvis-pyrius</i>	Melanomma pulvis-pyrius	Fungi	LC
<i>Hydropunctaria maura</i>	marebek	Fungi	LC
<i>Cudonia circinans</i>	hjelmmorkel	Fungi	LC
<i>Geoglossum glutinosum</i>	jordtunger	Fungi	LC
<i>Geoglossum umbratile</i>	brunsvart jordtunge	Fungi	LC
<i>Bisporella citrina</i>	gult dvergbeger	Fungi	LC
<i>Durella atrocyanea</i>	Durella atrocyanea	Fungi	LC
<i>Mollisia cinerea</i>	gråskål	Fungi	LC
<i>Geoglossum montanum</i>	Geoglossum montanum	Fungi	LC
<i>Sabuloglossum arenarium</i>	sandjordtunge	Fungi	LC



<i>Bryoglossum gracile</i>	myrmosemorkel	Fungi	LC
<i>Lachnellula suecica</i>	furuhårskål	Fungi	LC
<i>Rutstroemia firma</i>	Rutstroemia firma	Fungi	LC
<i>Rhytisma salicinum</i>	seljetjæreflekk	Fungi	LC
<i>Helvella corium</i>	svartbegermorkel	Fungi	LC
<i>Helvella arctoalpina</i>	fjellbegermorkel	Fungi	NT
<i>Helvella crispa</i>	lys høstmorkel	Fungi	LC
<i>Helvella fibrosa</i>	kalkbegermorkel	Fungi	LC
<i>Helvella lacunosa</i>	mørk høstmorkel	Fungi	LC
<i>Disciotis venosa</i>	skivemorkel	Fungi	LC
<i>Morchella elata</i>	Morchella elata	Fungi	LC
<i>Peziza varia</i>	stubbebegersopp	Fungi	LC
<i>Cheilymenia granulata</i>	kumøkkbeger	Fungi	LC
<i>Humaria hemisphaerica</i>	blekt fløyelsbeger	Fungi	LC
<i>Otidea alutacea</i>	lærøre	Fungi	LC
<i>Hypomyces</i>	soppsnyltere	Fungi	LC
<i>Nectria cinnabarina</i>	rødvorte	Fungi	LC
<i>Hypoxyton rubiginosum</i>	kopperkullsopp	Fungi	LC
<i>Jackrogersella multiformis</i>	bjørkekullsopp	Fungi	LC
<i>Taphrina betulina</i>	bjørkeheksekost	Fungi	LC
<i>Bovista plumbea</i>	liten egggrøysopp	Fungi	LC
<i>Lepiota</i>	parasollsopper	Fungi	LC
<i>Coprinus comatus</i>	matblekksopp	Fungi	LC
<i>Cystoderma amianthinum</i>	okergul grynhatt	Fungi	LC
<i>Cystoderma carcharias</i>	bleikraud grynhatt	Fungi	LC
<i>Lepiota cristata</i>	stankparasollsopp	Fungi	LC
<i>Lycoperdon perlatum</i>	vorterøysopp	Fungi	LC
<i>Lycoperdon pyriforme</i>	pærerøysopp	Fungi	LC
<i>Amanita muscaria</i>	rød fluesopp	Fungi	LC
<i>Amanita vaginata</i>	grå kamfluesopp	Fungi	LC
<i>Bolbitius titubans</i>	halmsopp	Fungi	LC
<i>Panaeolus acuminatus</i>	slank flekkskivesopp	Fungi	LC
<i>Clavaria amoenoides</i>	vridd køllesopp	Fungi	VU
<i>Clavaria argillacea</i>	torvkøllesopp	Fungi	LC
<i>Clavaria falcata</i>	hvit køllesopp	Fungi	LC
<i>Clavaria fragilis</i>	tuekøllesopp	Fungi	LC
<i>Clavulinopsis corniculata</i>	gul småfingersopp	Fungi	LC
<i>Clavulinopsis laeticolor</i>	rødgul småkøllesopp	Fungi	LC
<i>Clavulinopsis luteoalba</i>	blektuppet småkøllesopp	Fungi	LC
<i>Cortinarius armillatus</i>	rødbelteslørsopp	Fungi	LC
<i>Cortinarius caperatus</i>	rimsopp	Fungi	LC



<i>Cortinarius cinnamomeoluteus</i>	vierkanelslørsopp	Fungi	LC
<i>Cortinarius delibutus</i>	gul slørsopp	Fungi	LC
<i>Cortinarius lux-nymphae</i>	stislørsopp	Fungi	LC
<i>Cortinarius mucosus</i>	sleipslørsopp	Fungi	LC
<i>Cortinarius semisanguineus</i>	falsk rødskiveslørsopp	Fungi	LC
<i>Cortinarius trivialis</i>	raspslørsopp	Fungi	LC
<i>Cortinarius violaceus</i>	mørkfiolett slørsopp	Fungi	LC
<i>Merismodes anomala</i>	vrangpipe	Fungi	LC
<i>Entoloma asprellum</i>	blåstilket rødspore	Fungi	LC
<i>Entoloma chalybeum</i>	svartblå rødspore	Fungi	NT
<i>Entoloma conferendum</i>	stjernespolet rødspore	Fungi	LC
<i>Entoloma griseocyaneum</i>	lillagrå rødspore	Fungi	NT
<i>Entoloma mougeotii</i>	fiolett rødspore	Fungi	NT
<i>Entoloma sericellum</i>	silkerødspore	Fungi	LC
<i>Entoloma sericeum</i>	beiterødspore	Fungi	LC
<i>Entoloma serrulatum</i>	prydrødspore	Fungi	LC
<i>Laccaria laccata</i>	lakssopp	Fungi	LC
<i>Ampulloclitocybe clavipes</i>	klubbetraktsopp	Fungi	LC
<i>Chrysomphalina grossula</i>	gulgrønn navlesopp	Fungi	LC
<i>Cuphophyllus pratensis</i>	engvokssopp	Fungi	LC
<i>Cuphophyllus virgineus</i>	kritt vokssopp	Fungi	LC
<i>Gliophorus psittacinus</i>	papegøye vokssopp	Fungi	LC
<i>Gloioxanthomyces vitellinus</i>	gul slimvokssopp	Fungi	VU
<i>Hygrocybe acutoconica</i>	spiss vokssopp	Fungi	LC
<i>Hygrocybe cantharellus</i>	kantarellvokssopp	Fungi	LC
<i>Hygrocybe conica</i>	gul kjeglevokssopp	Fungi	LC
<i>Hygrocybe conicoides</i>	strandvokssopp	Fungi	LC
<i>Hygrocybe insipida</i>	liten vokssopp	Fungi	LC
<i>Hygrocybe miniata</i>	liten mønjevokssopp	Fungi	LC
<i>Hygrocybe punicea</i>	skarlagenvokssopp	Fungi	LC
<i>Hygrocybe reidii</i>	honningvokssopp	Fungi	LC
<i>Lichenomphalia umbellifera</i>	torvnavlesopp	Fungi	LC
<i>Neohygrocybe nitrata</i>	lutvokssopp	Fungi	NT
<i>Galerina marginata</i>	flatklokkehatt	Fungi	LC
<i>Leucocybe candicans</i>	krittraktsopp	Fungi	LC
<i>Leucocybe connata</i>	hvit knippesopp	Fungi	LC
<i>Inocybe lacera</i>	sandtrevlesopp	Fungi	LC
<i>Mycena niveipes</i>	vårhette	Fungi	LC
<i>Mycena acicula</i>	rød gulfothette	Fungi	LC
<i>Mycena pura</i>	reddikhette	Fungi	LC
<i>Mycena metata</i>	frosthette	Fungi	LC



<i>Mycena galopus</i>	melkehette	Fungi	LC
<i>Mycena galericulata</i>	rynkehette	Fungi	LC
<i>Cylindrobasidium evolvens</i>	favnvedsopp	Fungi	LC
<i>Gymnopus dryophilus</i>	blek flathatt	Fungi	LC
<i>Paragymnopus perforans</i>	barnålsopp	Fungi	LC
<i>Rhodocollybia butyracea</i>	rødbrun flathatt	Fungi	LC
<i>Pleurotus pulmonarius</i>	bjørkeøsterssopp	Fungi	LC
<i>Pluteus leoninus</i>	gul skjermesopp	Fungi	LC
<i>Volvariella gloiocephala</i>	kompostliresopp	Fungi	LC
<i>Kuehneromyces mutabilis</i>	stubbeskjellsopp	Fungi	LC
<i>Protostropharia semiglobata</i>	sitronkragesopp	Fungi	LC
<i>Clitocybe nebularis</i>	puddertraktsopp	Fungi	LC
<i>Clitocybe rivulosa</i>	lumsk traktsopp	Fungi	LC
<i>Infundibulicybe gibba</i>	sommertraktsopp	Fungi	LC
<i>Tricholoma filamentosum</i>	pantermusserong	Fungi	VU
<i>Piloderma fallax</i>	gulltråd	Fungi	LC
<i>Leccinum scabrum</i>	brunskrubb	Fungi	LC
<i>Boletus edulis</i>	steinsopp	Fungi	LC
<i>Leccinum holopus</i>	myrskrubb	Fungi	LC
<i>Leccinum variicolor</i>	svartskrubb	Fungi	LC
<i>Leccinum versipelle</i>	rødskrubb	Fungi	LC
<i>Xerocomus ferrugineus</i>	fløyelsrørsopp	Fungi	LC
<i>Chroogomphus rutilus</i>	rabarbrasopp	Fungi	LC
<i>Paxillus involutus</i>	pluggsopp	Fungi	LC
<i>Exidia nigricans</i>	svartbevre	Fungi	LC
<i>Suillus variegatus</i>	sandsopp	Fungi	LC
<i>Heteroradulum deglubens</i>	taggskinn	Fungi	LC
<i>Clavulina cinerea</i>	grå fingersopp	Fungi	LC
<i>Clavulina coralloides</i>	kamfingersopp	Fungi	LC
<i>Hydnum rufescens</i>	rødgul piggsopp	Fungi	LC
<i>Inonotus obliquus</i>	kreftkjuke	Fungi	LC
<i>Coltricia perennis</i>	sandkjuke	Fungi	LC
<i>Phellinus nigricans</i>	svart ildkjuke	Fungi	LC
<i>Phellinus tremulae</i>	ospeildkjuke	Fungi	LC
<i>Rickenella fibula</i>	gul nålehatt	Fungi	LC
<i>Piptoporus betulinus</i>	knivkjuke	Fungi	LC
<i>Gloeoporus dichrous</i>	tofargekjuke	Fungi	LC
<i>Phanerochaete sanguinea</i>	rødvedfrynseskinn	Fungi	LC
<i>Datronia mollis</i>	skorpekjuke	Fungi	LC
<i>Cerrena unicolor</i>	labyrintkjuke	Fungi	LC
<i>Polyporus leptoccephalus</i>	sokkjuke	Fungi	LC



<i>Polyporus melanopus</i>	svartstilkjuke	Fungi	LC
<i>Polyporus squamosus</i>	skjellkjuke	Fungi	LC
<i>Fomes fomentarius</i>	knuskkjuke	Fungi	LC
<i>Hapalopilus rutilans</i>	kanelkjuke	Fungi	LC
<i>Trametes hirsuta</i>	raggkjuke	Fungi	LC
<i>Polyporus brumalis</i>	grovporet vinterstilkjuke	Fungi	LC
<i>Peniophora cinerea</i>	grått torneskinn	Fungi	LC
<i>Peniophora incarnata</i>	rødt torneskinn	Fungi	LC
<i>Lactarius aurantiacus</i>	brangul riske	Fungi	LC
<i>Lactarius helvus</i>	lakrisriske	Fungi	LC
<i>Lactarius pubescens</i>	blek skjeggriske	Fungi	LC
<i>Lactarius rufus</i>	rødbrun pepperriske	Fungi	LC
<i>Lactarius tabidus</i>	gulmelksøtriske	Fungi	LC
<i>Lactarius torminosus</i>	skjeggriske	Fungi	LC
<i>Russula betularum</i>	blek rødkremle	Fungi	LC
<i>Russula claroflava</i>	mild gul kremle	Fungi	LC
<i>Russula decolorans</i>	gulrød kremle	Fungi	LC
<i>Russula delica</i>	trakt kremle	Fungi	LC
<i>Russula nana</i>	fjell kremle	Fungi	LC
<i>Stereum rugosum</i>	skorpelærsopp	Fungi	LC
<i>Thelephora caryophyllea</i>	traktfrynsesopp	Fungi	LC
<i>Calocera cornea</i>	dverg gaffel	Fungi	LC
<i>Tremella mesenterica</i>	gul gelésopp	Fungi	LC
<i>Gymnosporangium cornutum</i>	rognerust	Fungi	LC
<i>Melampsorium betulinum</i>	bjørkerust	Fungi	LC
<i>Exobasidium pachysporum</i>	bløkkebærrødme	Fungi	LC
<i>Exobasidium myrtilli</i>	blåbærklumpblad	Fungi	LC
<i>Lycogala epidendrum</i>	ulvemelk	Fungi	LC
<i>Mucilago crustacea</i>	heksespytt	Fungi	LC
<i>Fuligo septica</i>	trollsmør	Fungi	LC
<i>Ceratiomyxa fruticulosa</i>	slimhorn	Fungi	LC
<i>Stemonitis fusca</i>	sotstift	Fungi	LC
<i>Chorda filum</i>	martaum	Algae	LC
<i>Ascophyllum nodosum</i>	grisetang	Algae	LC
<i>Fucus distichus evanescens</i>	gjelvtang	Algae	LC
<i>Fucus serratus</i>	sagtang	Algae	LC
<i>Fucus vesiculosus</i>	blæretang	Algae	LC
<i>Pelvetia canaliculata</i>	sauetang	Algae	LC
<i>Trentepohlia aurea</i>	gullflass	Algae	LC
<i>Palmaria palmata</i>	søl	Algae	LC
<i>Arenicola marina</i>	fjæremark	Invertebrate	LC



<i>Spirorbis spirorbis</i>	posthornmark	Invertebrate	LC
<i>Haplodrassus soerenseni</i>	bjørkgråedderkopp	Invertebrate	LC
<i>Gongylidium rufipes</i>	svartkileedderkopp	Invertebrate	LC
<i>Leptorhoptrum robustum</i>	smalpalpedderkopp	Invertebrate	LC
<i>Gnaphosa muscorum</i>	lysnattedderkopp	Invertebrate	LC
<i>Gnaphosa sticta</i>	nissenattedderkopp	Invertebrate	LC
<i>Walckenaeria nudipalpis</i>	tjernhodeedderkopp	Invertebrate	LC
<i>Zornella cultrigera</i>	dovregubbedderkopp	Invertebrate	LC
<i>Pardosa lapponica</i>	lappulveedderkopp	Invertebrate	LC
<i>Pardosa lugubris</i>	løvulveedderkopp	Invertebrate	LC
<i>Tibellus maritimus</i>	kystbåndspringer	Invertebrate	LC
<i>Oedothorax retusus</i>	urnetriangeledderkopp	Invertebrate	LC
<i>Troxochrus scabriculus</i>	brattpanneedderkopp	Invertebrate	LC
<i>Alopecosa pinetorum</i>	furuvargedderkopp	Invertebrate	LC
<i>Alopecosa taeniata</i>	blåbærvagedderkopp	Invertebrate	LC
<i>Pardosa agricola</i>	strandulveedderkopp	Invertebrate	LC
<i>Pardosa atrata</i>	svartulveedderkopp	Invertebrate	LC
<i>Pardosa palustris</i>	randulveedderkopp	Invertebrate	LC
<i>Pardosa trailli</i>	urulveedderkopp	Invertebrate	LC
<i>Steatoda albomaculata</i>	prikket enkeedderkopp	Invertebrate	LC
<i>Xysticus obscurus</i>	lappkrabbeedderkopp	Invertebrate	LC
<i>Mitopus morio</i>	fjellvevkjerring	Invertebrate	LC
<i>Polyartemia forcipata</i>	korthalet tusenbeinkreps	Invertebrate	LC
<i>Gammarus locusta</i>	vanlig tangloppe	Invertebrate	LC
<i>Paralithodes camtschaticus</i>	kongekrabbe	Invertebrate	SE
<i>Hyas araneus</i>	mandolinpyntekrabbe	Invertebrate	LC
<i>Semibalanus balanoides</i>	fjærerur	Invertebrate	LC
<i>Carabus problematicus</i>	Carabus problematicus	Invertebrate	LC
<i>Carabus violaceus</i>	fiolett jordløper	Invertebrate	LC
<i>Cicindela maritima</i>	elvesandjeger	Invertebrate	EN
<i>Calathus melanocephalus</i>	Calathus melanocephalus	Invertebrate	LC
<i>Calathus micropterus</i>	Calathus micropterus	Invertebrate	LC
<i>Amara alpina</i>	Amara alpina	Invertebrate	LC
<i>Asemum striatum</i>	svart stubbebukk	Invertebrate	LC
<i>Gonioctena linnaeana</i>	elvevierbladbill	Invertebrate	LC
<i>Aplocnemus tarsalis</i>	Aplocnemus tarsalis	Invertebrate	LC
<i>Calvia quatuordecimguttata</i>	fjortenprikket mariehøne	Invertebrate	LC
<i>Coccinella hieroglyphica</i>	hieroglyfmarihøne	Invertebrate	LC
<i>Coccinella quinquepunctata</i>	femprikket mariehøne	Invertebrate	LC
<i>Coccinella undecimpunctata</i>	elleveprikket mariehøne	Invertebrate	LC
<i>Otiorhynchus nodosus</i>	stor jordbærrotsnutebille	Invertebrate	LC





<i>Magdalis carbonaria</i>	Magdalis carbonaria	Invertebrate	LC
<i>Hylastes brunneus</i>	fururotbille	Invertebrate	LC
<i>Xylita laevigata</i>	Xylita laevigata	Invertebrate	LC
<i>Pytho depressus</i>	furubarkflatbille	Invertebrate	LC
<i>Stenotrachelus aeneus</i>	Stenotrachelus aeneus	Invertebrate	LC
<i>Podistra schoenherri</i>	Podistra schoenherri	Invertebrate	LC
<i>Eanus costalis</i>	tundrasmeller	Invertebrate	LC
<i>Liotrichus affinis</i>	bjørkesmeller	Invertebrate	LC
<i>Denticollis borealis</i>	taigasmeller	Invertebrate	VU
<i>Catops nigrita</i>	Catops nigrita	Invertebrate	LC
<i>Nicrophorus vespilloides</i>	Nicrophorus vespilloides	Invertebrate	LC
<i>Tachinus elongatus</i>	Tachinus elongatus	Invertebrate	LC
<i>Rabdophaga strobilina</i>	Rabdophaga strobilina	Invertebrate	LC
<i>Thaumatomyia notata</i>	Thaumatomyia notata	Invertebrate	LC
<i>Mesembrina mystacea</i>	Mesembrina mystacea	Invertebrate	LC
Tabanidae	klegg	Invertebrate	LC
<i>Lygus rugulipennis</i>	håret engtege	Invertebrate	LC
<i>Bombus alpinus</i>	alpehumle	Invertebrate	LC
<i>Andrena barbilabris</i>	heisandbie	Invertebrate	LC
<i>Andrena clarkella</i>	vårsandbie	Invertebrate	LC
<i>Andrena lapponica</i>	fjellsandbie	Invertebrate	LC
<i>Bombus balteatus</i>	fjellhumle	Invertebrate	LC
<i>Bombus pyrrhopygus</i>	polarhumle	Invertebrate	NT
<i>Bombus s. str.</i>	Bombus s. str.	Invertebrate	LC
<i>Bombus lucorum</i>	lys jordhumle	Invertebrate	LC
<i>Bombus flavidus</i>	lynggjøkhumle	Invertebrate	LC
<i>Bombus hypnorum</i>	trehumle	Invertebrate	LC
<i>Bombus jonellus</i>	lynghumle	Invertebrate	LC
<i>Bombus lapponicus</i>	lapphumle	Invertebrate	LC
<i>Bombus monticola</i>	berghumle	Invertebrate	LC
<i>Bombus pratorum</i>	markhumle	Invertebrate	LC
<i>Bombus pascuorum</i>	åkerhumle	Invertebrate	LC
<i>Dolichovespula norvegica</i>	norskveps	Invertebrate	LC
<i>Alloclementia mesospilella</i>	Alloclementia mesospilella	Invertebrate	LC
<i>Incurvaria oehlmanniella</i>	Incurvaria oehlmanniella	Invertebrate	LC
<i>Lampronia corticella</i>	bringebærknoppmøll	Invertebrate	LC
<i>Lampronia redimitella</i>	Lampronia redimitella	Invertebrate	VU
<i>Synanthedon culiciformis</i>	rødflekkglassvinge	Invertebrate	LC
<i>Synanthedon scoliaeformis</i>	bjørkeglassvinge	Invertebrate	LC
<i>Synanthedon aurivillii</i>	fjellglassvinge	Invertebrate	LC
<i>Rhogogaster punctulata</i>	Rhogogaster punctulata	Invertebrate	LC



<i>Aristotelia heliacella</i>	Aristotelia heliacella	Invertebrate	LC
<i>Lampronia capitella</i>	ripsknoppmøll	Invertebrate	LC
<i>Lampronia luzella</i>	Lampronia luzella	Invertebrate	LC
<i>Sophronia gelidella</i>	Sophronia gelidella	Invertebrate	VU
<i>Tinagma dryadis</i>	Tinagma dryadis	Invertebrate	NT
<i>Denisia stipella</i>	Denisia stipella	Invertebrate	LC
<i>Pleurota bicostella</i>	Pleurota bicostella	Invertebrate	LC
<i>Coleophora pappiferella</i>	Coleophora pappiferella	Invertebrate	LC
<i>Macaria carbonaria</i>	myrbuemåler	Invertebrate	LC
<i>Ecliptopera silaceata</i>	geitramsdråpemåler	Invertebrate	LC
<i>Epirrhoe alternata</i>	grå mauremåler	Invertebrate	LC
<i>Elachista diderichsiella</i>	Elachista diderichsiella	Invertebrate	LC
<i>Elachista kilmunella</i>	Elachista kilmunella	Invertebrate	LC
<i>Aproaerema anthyllidella</i>	Aproaerema anthyllidella	Invertebrate	LC
<i>Neofaculta taigana</i>	Neofaculta taigana	Invertebrate	LC
<i>Perizoma albulata</i>	englundmåler	Invertebrate	LC
<i>Psychophora sabini</i>	polarmåler	Invertebrate	LC
<i>Rheumaptera hastata</i>	praktkorsmåler	Invertebrate	LC
<i>Xanthorhoe montanata</i>	hvit båndmåler	Invertebrate	LC
<i>Chionodes nubilella</i>	Chionodes nubilella	Invertebrate	LC
<i>Scopula ternata</i>	blåbæurtemåler	Invertebrate	LC
<i>Prolita sexpunctella</i>	Prolita sexpunctella	Invertebrate	LC
<i>Mompha locupletella</i>	Mompha locupletella	Invertebrate	LC
<i>Archiearis parthenias</i>	bjørkevårmåler	Invertebrate	LC
<i>Hypomecis atomaria</i>	lyngmåler	Invertebrate	LC
<i>Psodos coracina</i>	fjellmåler	Invertebrate	LC
<i>Euclidia glyphica</i>	brunt slåttefly	Invertebrate	LC
<i>Eupithecia satyrata</i>	engdvergmåler	Invertebrate	LC
<i>Lasionycta staudingeri</i>	heifjellfly	Invertebrate	LC
<i>Xanthorhoe spadicearia</i>	rosa båndmåler	Invertebrate	LC
<i>Diarsia mendica</i>	skogteglfly	Invertebrate	LC
<i>Phyllonorycter hilarella</i>	Phyllonorycter hilarella	Invertebrate	LC
<i>Sympistis heliophila</i>	gnistdagfly	Invertebrate	LC
<i>Phyllonorycter strigulatella</i>	Phyllonorycter strigulatella	Invertebrate	LC
<i>Phyllonorycter ulmifoliella</i>	Phyllonorycter ulmifoliella	Invertebrate	LC
<i>Ectoedemia minimella</i>	Ectoedemia minimella	Invertebrate	LC
<i>Ectoedemia occultella</i>	Ectoedemia occultella	Invertebrate	LC
<i>Stigmella dryadella</i>	Stigmella dryadella	Invertebrate	LC
<i>Stigmella zelleriella</i>	Stigmella zelleriella	Invertebrate	LC
<i>Pyrgus andromedae</i>	polarsmyger	Invertebrate	LC
<i>Pyrgus centaureae</i>	moltesmyger	Invertebrate	LC



<i>Agriades aquilo</i>	polarblåvinge	Invertebrate	LC
<i>Agriades optilete</i>	myrblåvinge	Invertebrate	LC
<i>Celastrina argiolus</i>	vårblåvinge	Invertebrate	LC
<i>Coranarta cordigera</i>	svart heifly	Invertebrate	LC
<i>Polyommatus icarus</i>	tiriltungeblåvinge	Invertebrate	LC
<i>Callophrys rubi</i>	grønnstjertvinge	Invertebrate	LC
<i>Boloria aquilonaris</i>	myrperlemorvinge	Invertebrate	LC
<i>Boloria freija</i>	frøyas perlemorvinge	Invertebrate	LC
<i>Boloria selene</i>	brunflekke perlemorvinge	Invertebrate	LC
<i>Orthosia gothica</i>	buemerke seljefly	Invertebrate	LC
<i>Aglais urticae</i>	neslesommerfugl	Invertebrate	LC
<i>Nymphalis antiopa</i>	sørgekåpe	Invertebrate	LC
<i>Vanessa atalanta</i>	admiral	Invertebrate	LC
<i>Erebia medusa</i>	polarringvinge	Invertebrate	LC
<i>Erebia pandrose</i>	fjellringvinge	Invertebrate	LC
<i>Oeneis norna</i>	nornens ringvinge	Invertebrate	LC
<i>Colias hecla</i>	mjeltgulvinge	Invertebrate	LC
<i>Pieris napi</i>	rapssommerfugl	Invertebrate	LC
<i>Catoptria furcatellus</i>	fjellnebbmott	Invertebrate	LC
<i>Catoptria permutatellus</i>	treflekke nebbmott	Invertebrate	LC
<i>Anania funebris</i>	gullrisengmott	Invertebrate	LC
<i>Pyrausta porphyralis</i>	porfyrengmott	Invertebrate	LC
<i>Catastia kistrandella</i>	polarsmalmott	Invertebrate	VU
<i>Catastia marginea</i>	gulrandsmalmott	Invertebrate	LC
<i>Polopeustis altensis</i>	altasmalmott	Invertebrate	LC
<i>Pyla fusca</i>	sotsmalmott	Invertebrate	LC
<i>Triaxomera fulvimitrella</i>	hvitflekke kjukemøll	Invertebrate	LC
<i>Ancylis myrtillana</i>	blåbærsigdvikler	Invertebrate	LC
<i>Vanessa cardui</i>	tistelsommerfugl	Invertebrate	LC
<i>Colias palaeno</i>	myrgulvinge	Invertebrate	LC
<i>Phiaris schulziana</i>	lyngprydikler	Invertebrate	LC
<i>Eudonia alpina</i>	myrrose mott	Invertebrate	LC
<i>Aethes smeathmanniana</i>	ryllikpraktvikler	Invertebrate	LC
<i>Clepsis mehli</i>	finnmarksbladvikler	Invertebrate	LC
<i>Plutella xylostella</i>	vandrekålmøll	Invertebrate	LC
<i>Ancylis uncella</i>	bjørkesigdvikler	Invertebrate	LC
<i>Ancylis unguicella</i>	røsslyngsigdvikler	Invertebrate	LC
<i>Argyroploce aquilonana</i>	bergprydikler	Invertebrate	LC
<i>Zygaena exulans</i>	fjellbloddråpesvermer	Invertebrate	LC
<i>Epinotia nemorivaga</i>	melbærkveldvikler	Invertebrate	LC
<i>Grapholita aureolana</i>	mjeltfrøvikler	Invertebrate	LC



<i>Aeshna caerulea</i>	fjellibelle	Invertebrate	LC
<i>Hedya atropunctana</i>	rosa fugleskittvikler	Invertebrate	LC
<i>Pammene clanculana</i>	dvergbjørksolvikler	Invertebrate	LC
<i>Coenagrion johanssoni</i>	nordblåvannymfe	Invertebrate	LC
<i>Phiaris septentrionana</i>	nordlig prydvikler	Invertebrate	LC
<i>Phiaris turfosana</i>	myrprydvikler	Invertebrate	LC
<i>Glyphipterix haworthana</i>	Glyphipterix haworthana	Invertebrate	LC
<i>Somatochlora sahlbergi</i>	tundrametallibelle	Invertebrate	DD
<i>Staurostoma mertensii</i>	Staurostoma mertensii	Invertebrate	LC
<i>Cyanea capillata</i>	brennmanet	Invertebrate	LC
<i>Aurelia aurita</i>	glassmanet	Invertebrate	LC
<i>Asterias rubens</i>	vanlig korstroll	Invertebrate	LC
<i>Echinus esculentus</i>	svabergsjøpiggsvin	Invertebrate	LC
<i>Hiatella arctica</i>	steinboreskjell	Invertebrate	LC
<i>Mya arenaria</i>	vanlig sandskjell	Invertebrate	LC
<i>Mytilus edulis</i>	blåskjell	Invertebrate	LC
<i>Chlamys islandica</i>	haneskjell	Invertebrate	LC
<i>Buccinum undatum</i>	kongsnegl	Invertebrate	LC
<i>Mya truncata</i>	kort sandskjell	Invertebrate	LC
<i>Littorina littorea</i>	storstrandsnegl	Invertebrate	LC
<i>Littorina obtusata</i>	buttstrandsnegl	Invertebrate	LC
<i>Littorina saxatilis</i>	steinsnegl	Invertebrate	LC
<i>Nucella lapillus</i>	purpurnegl	Invertebrate	LC
<i>Lepeta caeca</i>	Lepeta caeca	Invertebrate	LC
<i>Arianta arbustorum</i>	krattsnegl	Invertebrate	LC
<i>Branta bernicla hrota</i>	ringgås, underarten hrota	Fugler	LC
<i>Branta leucopsis</i>	hvitkinngås	Fugler	LC
<i>Anser indicus</i>	stripegås	Fugler	LO
<i>Anser anser</i>	grågås	Fugler	LC
<i>Anser brachyrhynchus</i>	kortnebbgås	Fugler	LC
<i>Anser serrirostris</i>	tundrasædgås	Fugler	VU
<i>Anser fabalis</i>	taigasædgås	Fugler	LC
<i>Anser albifrons</i>	tundragås	Fugler	LC
<i>Anser erythropus</i>	dverggås	Fugler	CR
<i>Cygnus cygnus</i>	sangsvane	Fugler	LC
<i>Tadorna tadorna</i>	gravand	Fugler	LC
<i>Spatula clypeata</i>	skjeand	Fugler	VU
<i>Mareca strepera</i>	snadderand	Fugler	NT
<i>Mareca penelope</i>	brunnakke	Fugler	LC
<i>Anas platyrhynchos</i>	stokkand	Fugler	LC
<i>Anas acuta</i>	stjertand	Fugler	VU



<i>Anas crecca</i>	krikkand	Fugler	LC
<i>Anas carolinensis</i>	amerikakrikkand	Fugler	LC
<i>Aythya fuligula</i>	toppand	Fugler	LC
<i>Aythya marila</i>	bergand	Fugler	EN
<i>Polysticta stelleri</i>	stellerand	Fugler	VU
<i>Somateria spectabilis</i>	praktærfugl	Fugler	LC
<i>Somateria mollissima</i>	ærfugl	Fugler	VU
<i>Melanitta fusca</i>	sjøorre	Fugler	VU
<i>Melanitta nigra</i>	svartand	Fugler	VU
<i>Clangula hyemalis</i>	havelle	Fugler	NT
<i>Bucephala clangula</i>	kvinand	Fugler	LC
<i>Mergellus albellus</i>	lappfiskand	Fugler	VU
<i>Mergus merganser</i>	laksand	Fugler	LC
<i>Mergus serrator</i>	siland	Fugler	LC
<i>Lagopus lagopus</i>	lirype	Fugler	LC
<i>Tetrao urogallus</i>	storfugl	Fugler	LC
<i>Lyrurus tetrix</i>	orrugl	Fugler	LC
<i>Cuculus canorus</i>	gjøk	Fugler	NT
<i>Columba livia</i>	bydue	Fugler	NR
<i>Columba palumbus</i>	ringdue	Fugler	LC
<i>Antigone canadensis</i>	kanadatrane	Fugler	LC
<i>Grus grus</i>	trane	Fugler	LC
<i>Podiceps auritus</i>	horndykker	Fugler	VU
<i>Haematopus ostralegus</i>	tjeld	Fugler	NT
<i>Vanellus vanellus</i>	vipe	Fugler	CR
<i>Pluvialis apricaria</i>	heilo	Fugler	NT
<i>Charadrius hiaticula</i>	sandlo	Fugler	LC
<i>Charadrius dubius</i>	dverglo	Fugler	VU
<i>Charadrius morinellus</i>	boltit	Fugler	LC
<i>Numenius phaeopus</i>	småspove	Fugler	NT
<i>Numenius arquata</i>	storspove	Fugler	EN
<i>Limosa lapponica</i>	lappspove	Fugler	LC
<i>Limosa limosa</i>	svarthalespove	Fugler	CR
<i>Arenaria interpres</i>	steinvender	Fugler	NT
<i>Calidris canutus</i>	polarsnipe	Fugler	LC
<i>Calidris pugnax</i>	brushane	Fugler	VU
<i>Calidris ferruginea</i>	tundrasnipe	Fugler	LC
<i>Calidris temminckii</i>	temmincksnipe	Fugler	LC
<i>Calidris alba</i>	sandløper	Fugler	LC
<i>Calidris alpina</i>	myrsnipe	Fugler	LC
<i>Calidris maritima</i>	fjæreplytt	Fugler	LC



<i>Scolopax rusticola</i>	rugde	Fugler	LC
<i>Gallinago gallinago</i>	enkeltebekkasin	Fugler	LC
<i>Phalaropus lobatus</i>	svømmesnipe	Fugler	NT
<i>Actitis hypoleucos</i>	strandsnipe	Fugler	LC
<i>Tringa totanus</i>	rødstilk	Fugler	NT
<i>Tringa glareola</i>	grønnstilk	Fugler	LC
<i>Tringa erythropus</i>	sotsnipe	Fugler	LC
<i>Tringa nebularia</i>	gluttsnipe	Fugler	LC
<i>Rissa tridactyla</i>	krykkje	Fugler	EN
<i>Chroicocephalus ridibundus</i>	hettemåke	Fugler	CR
<i>Rhodostethia rosea</i>	rosenmåke	Fugler	LC
<i>Larus canus</i>	fiskemåke	Fugler	VU
<i>Larus marinus</i>	svartbak	Fugler	LC
<i>Larus hyperboreus</i>	polarmåke	Fugler	LC
<i>Larus argentatus</i>	gråmåke	Fugler	VU
<i>Larus fuscus</i>	sildemåke	Fugler	LC
<i>Sterna hirundo</i>	makrellterne	Fugler	EN
<i>Sterna paradisaea</i>	rødnebbterne	Fugler	LC
<i>Stercorarius skua</i>	storjo	Fugler	LC
<i>Stercorarius pomarinus</i>	polarjo	Fugler	LC
<i>Stercorarius parasiticus</i>	tyvjo	Fugler	VU
<i>Stercorarius longicaudus</i>	fjelljo	Fugler	LC
<i>Alle alle</i>	alkekonge	Fugler	LC
<i>Uria lomvia</i>	polarlomvi	Fugler	CR
<i>Uria aalge</i>	lomvi	Fugler	CR
<i>Alca torda</i>	alke	Fugler	VU
<i>Cepphus grylle</i>	teist	Fugler	NT
<i>Fratercula arctica</i>	lunde	Fugler	EN
<i>Gavia stellata</i>	smålom	Fugler	LC
<i>Gavia arctica</i>	storlom	Fugler	LC
<i>Gavia immer</i>	islom	Fugler	LC
<i>Gavia adamsii</i>	gulnebbblom	Fugler	VU
<i>Fulmarus glacialis</i>	havhest	Fugler	EN
<i>Puffinus puffinus</i>	havlire	Fugler	LC
<i>Phalacrocorax carbo</i>	storskarv	Fugler	NT
<i>Gulosus aristotelis</i>	toppskarv	Fugler	LC
<i>Ardea cinerea</i>	gråhegre	Fugler	LC
<i>Aquila chrysaetos</i>	kongeørn	Fugler	LC
<i>Accipiter nisus</i>	spurvehauk	Fugler	LC
<i>Accipiter gentilis</i>	hønsehauk	Fugler	VU
<i>Haliaeetus albicilla</i>	havørn	Fugler	LC



<i>Buteo lagopus</i>	fjellvåk	Fugler	LC
<i>Aegolius funereus</i>	perleugle	Fugler	LC
<i>Surnia ulula</i>	haukugle	Fugler	LC
<i>Asio flammeus</i>	jordugle	Fugler	LC
<i>Picoides tridactylus</i>	tretåspett	Fugler	NT
<i>Dryobates minor</i>	dvergspett	Fugler	LC
<i>Dendrocopos major</i>	flaggspett	Fugler	LC
<i>Falco tinnunculus</i>	tårnfalk	Fugler	LC
<i>Falco columbarius</i>	dvergfalk	Fugler	LC
<i>Falco peregrinus</i>	vandrefalk	Fugler	LC
<i>Lanius collurio</i>	tornskate	Fugler	LC
<i>Lanius excubitor</i>	varsler	Fugler	LC
<i>Garrulus glandarius</i>	nøtteskrike	Fugler	LC
<i>Pica pica</i>	skjære	Fugler	LC
<i>Corvus cornix</i>	kråke	Fugler	LC
<i>Corvus corax</i>	ravn	Fugler	LC
<i>Bombycilla garrulus</i>	sidensvans	Fugler	LC
<i>Poecile cinctus</i>	lappmeis	Fugler	LC
<i>Poecile montanus</i>	granmeis	Fugler	VU
<i>Cyanistes caeruleus</i>	blåmeis	Fugler	LC
<i>Parus major</i>	kjøttmeis	Fugler	LC
<i>Riparia riparia</i>	sandsvale	Fugler	VU
<i>Hirundo rustica</i>	låvesvale	Fugler	LC
<i>Phylloscopus inornatus</i>	gulbrynsanger	Fugler	LC
<i>Phylloscopus trochilus</i>	løvsanger	Fugler	LC
<i>Phylloscopus collybita</i>	gransanger	Fugler	LC
<i>Acrocephalus schoenobaenus</i>	sivsanger	Fugler	LC
<i>Acrocephalus palustris</i>	myrsanger	Fugler	LC
<i>Sylvia atricapilla</i>	munk	Fugler	LC
<i>Sylvia borin</i>	hagesanger	Fugler	LC
<i>Curruca curruca</i>	møller	Fugler	LC
<i>Regulus regulus</i>	fuglekonge	Fugler	LC
<i>Sturnus vulgaris</i>	stær	Fugler	NT
<i>Turdus philomelos</i>	måltrost	Fugler	LC
<i>Turdus iliacus</i>	rødvingetrost	Fugler	LC
<i>Turdus pilaris</i>	gråtrost	Fugler	LC
<i>Turdus torquatus</i>	ringtrost	Fugler	LC
<i>Muscicapa striata</i>	gråfluesnapper	Fugler	LC
<i>Erithacus rubecula</i>	rødstrupe	Fugler	LC
<i>Luscinia svecica</i>	blåstrupe	Fugler	LC
<i>Ficedula hypoleuca</i>	svarthvit fluesnapper	Fugler	LC



<i>Phoenicurus phoenicurus</i>	rødstjert	Fugler	LC
<i>Saxicola rubetra</i>	buskskvett	Fugler	LC
<i>Oenanthe oenanthe</i>	steinskvett	Fugler	LC
<i>Cinclus cinclus</i>	fossefall	Fugler	LC
<i>Passer montanus</i>	pilfink	Fugler	LC
<i>Passer domesticus</i>	gråspurv	Fugler	NT
<i>Prunella modularis</i>	jernspurv	Fugler	LC
<i>Motacilla flava</i>	gulerle	Fugler	LC
<i>Motacilla alba</i>	linerle	Fugler	LC
<i>Anthus pratensis</i>	heipiplerke	Fugler	LC
<i>Anthus trivialis</i>	trepiplerke	Fugler	LC
<i>Anthus hodgsoni</i>	sibirpiplerke	Fugler	LC
<i>Anthus gustavi</i>	tundrapiplerke	Fugler	LC
<i>Anthus petrosus</i>	skjærpiplerke	Fugler	LC
<i>Fringilla coelebs</i>	bokfink	Fugler	LC
<i>Fringilla montifringilla</i>	bjørkefink	Fugler	LC
<i>Pinicola enucleator</i>	konglebit	Fugler	NT
<i>Pyrrhula pyrrhula</i>	dompap	Fugler	LC
<i>Chloris chloris</i>	grønnfink	Fugler	VU
<i>Acanthis flammea</i>	gråsisik	Fugler	LC
<i>Acanthis hornemanni</i>	polarsisik	Fugler	LC
<i>Loxia curvirostra</i>	grankorsnebb	Fugler	LC
<i>Spinus spinus</i>	grønnsisik	Fugler	LC
<i>Calcarius lapponicus</i>	lappspurv	Fugler	EN
<i>Plectrophenax nivalis</i>	snøspurv	Fugler	LC
<i>Emberiza citrinella</i>	gulspurv	Fugler	VU
<i>Emberiza pusilla</i>	dvergspurv	Fugler	VU
<i>Emberiza schoeniclus</i>	sivspurv	Fugler	LC
<i>Rana temporaria</i>	buttsnutefrosk	Amphib	LC
<i>Lepus timidus</i>	hare	Mammal	NT
<i>Lutra lutra</i>	oter	Mammal	LC
<i>Halichoerus grypus</i>	havert	Mammal	VU
<i>Phoca vitulina</i>	steinkobbe	Mammal	LC
<i>Lagenorhynchus albirostris</i>	kvitnos	Mammal	LC
<i>Phocoena phocoena</i>	nise	Mammal	LC





### Rødlistestatuser med forklaringer

Kode	Initial-verdi	Forklaring
Regionalt utdødd	RE	en art er regionalt utdødd når det er svært liten tvil om at arten er utdødd fra aktuell region (her Norge). For at arten skal inkluderes må den ha vært etablert reproduserende i Norge etter år 1800.
Kritisk truet	CR	en art er kritisk truet når best tilgjengelig informasjon indikerer at ett av kriteriene A-E for kritisk truet er oppfylt. Arten har da ekstremt høy risiko for utdøing.
Sterkt truet	EN	en art er sterkt truet når best tilgjengelig informasjon indikerer at ett av kriteriene A-E for sterkt truet er oppfylt. Arten har da svært høy risiko for utdøing.
Sårbar	VU	en art er sårbar når best tilgjengelig informasjon indikerer at ett av kriteriene A-E for sårbar er oppfylt. Arten har da høy risiko for utdøing.
Ikke vurdert	NE	en art tilhører kategorien Ikke vurdert når det ikke er gjort noen vurdering for arten. Dette kan foreksempel skyldes dårlig utredet taksonomi, svært dårlig kunnskapsgrunnlag eller mangel på tilgjengelig kompetanse
Ikke egnet	NA	en art tilhører kategorien ikke egnet når den ikke skal bedømmes på nasjonalt nivå. Dette gjelder her i hovedsak fremmede arter (arter kommet til Norge ved hjelp av mennesket eller menneskelig aktivitet etter år 1800) eller er tilfeldige gjester.
Datamangel	DD	en art er får kategorien DD når usikkerheten om artens korrekte kategoriplassering er svært stor og klart inkluderer hele spekteret av mulige kategorier fra og med CR til og med LC.

### Status fremmedarter med forklaringer

Kode	Initial-verdi	Forklaring
Svært høy risiko	SE	en art som er en svært høy risiko til området og Norges biomangfold.
Høy risiko	HI	en art som er en høy risiko til området og Norges biomangfold.
Potensiell høy risiko	PH	en art som er en potensiell risiko til området og Norges biomangfold.
Lav risiko	LO	en art som er en lav risiko til området og Norges biomangfold.
Ingen kjent risiko	NK	en art som ikke har en kjent risiko til området og Norges biomangfold.
Ikke risikovurdert	NR	en art som ikke har blitt risikovurdert i forhold til området og Norges biomangfold.



## Fotos

Jeff Blincow - JB

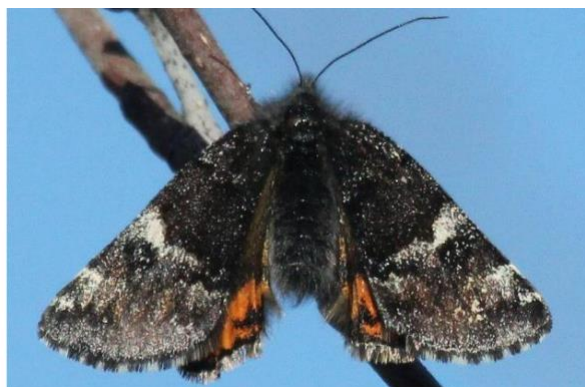
Nigel Goodgame - NLG

Chris Balchin - CSB

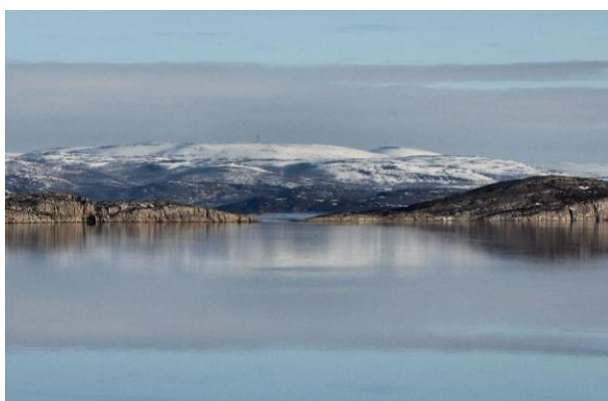
## Bilder av viktige arter registrert i Finnmark 2022



Utsikt fra Saldenjarga på vest siden av Porsangerfjord 07/05/22. (JB)



*Archiearis parthenias* **bjørkevårmealer** Valdak, Porsanger. (JB)



Utsikt fra Bjørnnes på østsiden av Porsangerfjord. (JB)



*Andrena clarkella* **vårsandbie** Lakselv Kirke, Porsanger. (JB)



Sandbank langs Karasjohka elv øst for  
Karasjok. (JB)



*Calliphrys rubi* **grønnstjertvinge**  
Niltonjarga,  
Karasjok. (JB)



*Coccinella quinquepunctata* **femprikket  
marihøne** Niltonjarga, Karasjok. (JB)



*Asemum striatum* **svart stubbebukk**  
Niltonjarga, Karasjok. (JB)



*Cicindela maritima* **elvesandjeger**  
Niltonjarga, Karasjok. (JB)



*Gonioctena linnaeana* **elvevierbladbill**  
Niltonjarga, Karasjok. (JB)



Laksefjord, Lebesby. (JB)



*Phocoena phocoena nise* Laksefjord. (JB)



Lassanjarga, Tana. (JB)



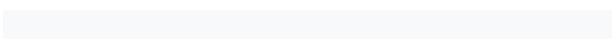
Tana bru. (JB)



*Betula pubescens* i ferd med å komme seg etter løvmarkutbrudd ved Tana. (JB)



*Ematurga atomaria* lyngmåler Vadsøya. (JB)





Hornøya fra Vardø. (JB)



*Calidris maritima* **fjæreplytt**, Vardø (JB)



Tøffe værforhold på Varangervidda. (JB)



*Calidris pugnax* **brushane** på Varangervidda. (JB)



Kåfjord, Alta. (JB)



Kåfjord, Alta. (JB)



Jeff Blincow fortograferer "fairy shrimps"  
Stabbursdalen, Porsanger. (CSB).



*Polyartemia forcipata*  
Trollholmsund, Porsanger. (JB)



*Calvia quatuordecimguttata* **fjortenprikket marihøne**  
Stabbursdalen, Porsanger. (JB)



*Coccinella undecimpunctata* **elleveprikket marihøne**  
Stabbursdalen, Porsanger. (JB)



*Bombus flavidus* **lynggjøkhumble** Valdak,  
Porsanger. Første funn for Porsanger. (JB)



*Bombus lapponicus* **lapphumble**  
Stabbursdalen, Porsanger. (JB)



*Pyrgus andromedae* **polarsmyger** Cievra,

Porsanger. (JB)



Sandvik, Porsanger. (JB)

*Lutra lutra* **oter**



*Lanius collurio* **tornskate** Stabbursdalen,  
Porsanger. (JB)



*Anser erythropus* **dverggås**  
Valdak, Porsanger. (JB)



*Mitopus morio* **fjellvevkjerring**  
Hansbukta, Porsanger. (JB)



*Ematurga atomaria* **lyngmåler** northern form  
Valdak, Porsanger. (JB)



*Coccinella hieroglyphica* **hieroglyfmarihøne**  
Stabbursdalen, Porsanger. (JB)



*Ematurga atomaria* **lyngmåler** Niltonjijarga,  
Karasjok. (JB)



*Rhogogaster punctulata*  
Hansbukta Porsanger. (JB)



*Zostera marina* **ålegras** Hansbukta  
Porsanger. (JB)

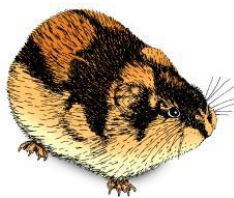


*Micranthes nivalis* **snøsildre** Hansbukta  
Porsanger. (JB)



*Saxifraga cespitosa* **tuesildre**  
Hansbukta Porsanger. (JB)





*Coenagrion johanssoni* Arctic Damselfly  
– Nordblåvannymfe Karalaks (JB)



*Accipiter gentilis* hønehawk,  
Valdak 10/08/22. (JB)



*Pluteus leoninus* Gul skjermesopp,  
Stabburnes 14/08/22. (JB)



*Triaxomera fulvimitrella* Hvitflekke  
kjukemøll tiltrukket av klarvingeferromoner  
- Øst for Sandmelen (JB)



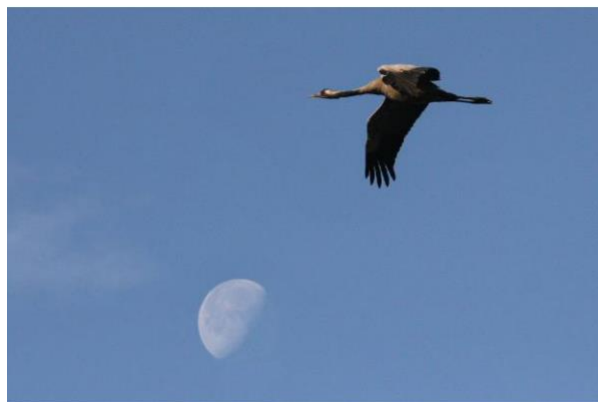
*Lactarius aurantiacus* Branngul riske,  
Stabburnes, Porsanger 14/08/22. (JB)



*Cortinarius cinnamomeoluteus*  
Vierkanelslørsopp Valdak 11/08/22. (JB)



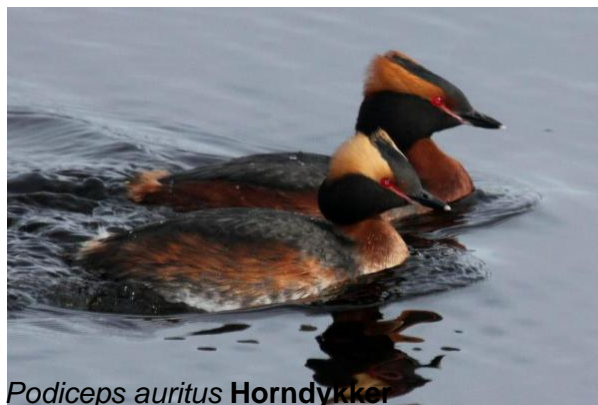
*Cortinarius violaceus* **mørkfiolett slørsopp** Cievra 29/08/22. (JB)



*Grus grus* **Trane** Valdak 28/08/22. (JB)



The distinctive dolomite bedrock at Trollholmsund, Porsanger. (JB)



*Podiceps auritus* **Horndykker** Vonheim, Porsanger. (JB)



*Synanthedon scoliaeformis* **bjørkeglassvinge** Indre Billefjord. Porsanger. Nordligste funn. (JB)



*Rabdophaga strobilina*, Kolvik 12/08/22. Første for Finnmark. (JB)



*Disciotis venosa* **skivemorkel** Anopset  
24/08/22. Første for Finnmark. (JB)



*Cudonia circinans* **hjelmorkel**, Anopset  
24/08/22. Første for Porsanger. (JB)



*Humaria hemisphaerica* **blekt fløyelsbeger**,  
Stabbureng 16/08/22. (JB)



*Hygrocybe conicoides* **strandvokssopp**  
Kolvik 13/08/22. Første for Finnmark. (JB)

Av Sissel Goodgame, Jeff Blincow og Nigel Goodgame