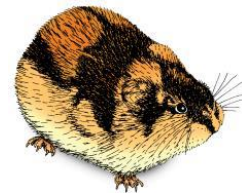


Sabima kartleggingsnotat 16, 2022

Kaldblodige Bergen: Kartlegging av reptiler og amfibier i Bergen og omegn

Av Halvard Aas Midtun





Kaldblodige Bergen: Kartlegging av reptiler og amfibier i Bergen og omegn

Formålet med kartleggings innsatsen var å skape et bedre inntrykk over spredning av reptiler i Bergens området og nærliggende regioner. Disse områdene har historisk sett lite kartleggings innsats hos de mer vanlige artene og deres utbredelse i regionen er særdeles lite detaljert. Målet for denne sesongen var å besøke enkelte observasjoner på avveie for å validere om de faktisk har substans, samt identifisere områder av spesiell interesse. Slike områder kan være overvintringsplasser, gytedammer eller avgrensede populasjoner med høyt antropologisk press.

Dessverre er mye av sesongen allerede over når midlene blir bevilget og derfor er mye denne viktige perioden utelatt fra årets innstas. Hoved-kartlegger var nemlig ikke klar over at det kunne inkluderes i kartleggings innsatsen. Da midlene ble formelt utdelt begynte søken etter viktige lokaliteter og det har vart frem til og med første oktober. Kartlegging foregikk sporadisk fra april når tid og vær tillot det.

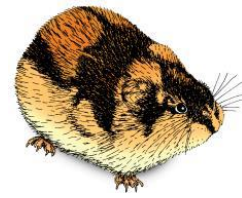
Grunnet noe labert reptil-vær i Bergens regionen i sommer ble det noe mindre tid i felt enn planlagt, men tiden ble ikke sløset bort. Mens regnet hamra på ruten tok jeg kontakt med lokale og tidligere observatører for å konsentrere innsatsen, men også rekruttere lokalbefolkningen til å registrere i Artsobservasjoner.

Metoder brukt har vært normal observasjon samt innfangst for å måle lengder og vekt. Disse dataene kommer til å bli brukt videre for å vurdere helsen til populasjonene. Hamskift og avdøde individer av *Vipera berus* ble samlet inn og skal inngå i videre forskning ved Universitetet i Agder under Beate Strøm Johansen.

Emneord: Reptiler, amfibier, Bergen, Vestland, hoggorm, frosk, padde, Vipera berus, Bufo, Rana temporaria, buttsnutefrosk

Litlesotra

Litlesotra er en øy mellom Bergen og Sotra. Habitatet så bra ut for *Vipera berus*, *Bufo bufo* og *Rana temporaria*, men selv med lokal informasjon om hvor spesielt *V.berus* ofte observeres ga 3 forsøk ingen resultat. Nye forsøk vil bli gjort tidlig neste vår.



Herdla, Askøy

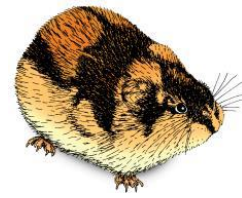
Herdla er en halvøy helt ytterst på Askøy. Gressflaten er et naturreservat for å beskytte diversiteten av vade- og sjøfugler som bruker dette området, men det er habitatet helt ytterst som ligger utenfor reservatet som er av interesse. Her er det observert Hoggorm (*V. berus*) kun en gang fra 2002. Siden dette er et populært turområde (jeg møtte faktisk på noen teltere der når jeg kartla) samt et populært område for fuglekikkere er det overraskende at ikke flere er sett. Annet enn det var det en observasjon av Nordpadde (*B. bufo*) fra den østre halvøya (Storekalvsøyna). Litlekalvsøyna var hovedfokuset ettersom det er her hoggormen ble observert. Habitatet så ekstremt lovende ut, men ingen reptiler ble funnet. Et yngre individ av *B. bufo* ble observert. Dette området kommer også til å bli besøkt tidlig vår 2023. Et ferskt påkjørt individ av Hoggorm (*V. berus*) ble også funnet ved Lonene på vei tilbake fra kartlegging. Innsats vil bli satt her for å kartlegge populasjonen her ved denne travle veien.



Lovende habitat på Litlekalvsøyna.

Ulsetstemma, Åsane

Etter god kontakt med en lokal entusiast ble jeg anbefalt dette området. Her er en overvintringsplass bekreftet av den nevnte entusiasten og dette kommer til å bli et



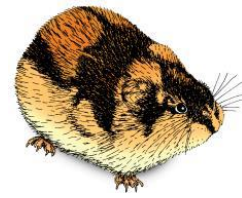
fokus område i årene fremover ettersom det er mye menneskelig aktivitet her. Tidligere observasjoner bekrefter også forekomst av alle tre herptil-artene som kan forventes å finne her. Etter noen timers innsats fant vi tre hamskift av hoggorm (*V. berus*), men ingen individer. Det ble også observert to avdøde Nordpadde (*B. bufo*). Dødsårsak er usikkert, men hegre er antatt grunnet sår på dyrene.



En av to døde individ av Bufo bufo observert ved Ulsetstemma.

Bjørnevatnet, Bergen

Igjen med lokal hjelp ble dette noe unormale stedet utvalgt. Nylige observasjoner er gjort ved vannet av både Hoggorm (*V. berus*) og Nordpadde (*B. bufo*). Grunnet mye menneskelig aktivitet og habitat forandringer vil nok Hoggorm (*V. berus*) populasjonen her gå ned, og jeg ønsker derfor å fortsette overvåkingen her i årene fremover. Vi fant også eggklaser og et yngre fra Buttsnutefrosk (*R. temporaria*) som tidligere ikke har blitt registrert fra dette vannet.



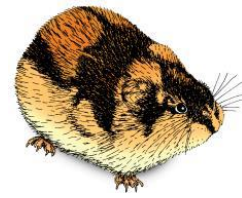
En av to hoggorm- hunner observert ved et populært turområde rundt Bjørnevatnet.

Myrdalsvatnet, Nesttun

Lokal kunnskap kom igjen til hjelp for å finne Hoggormbestander. Rundt Myrdalsvatnet er det kun tidligere registrert amfibier (*B. bufo* og *R. temporaria*), men ingen hoggorm (*V. berus*). I løpet av noen timer fant vi fire individer av *V. berus* samt et hamskifte. Observasjoner ble også gjort av *R. temporaria* klaser og individer (58 klaser og 2 individer) samt en adult *B. bufo*.



En av de fire hoggormene (*Vipera berus*) observert ved denne lokaliteten. Dette er en hunn.



Vesletjørna, Fusa

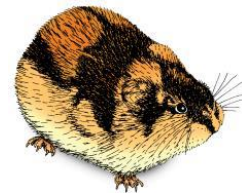
Det er gjennom tidene blitt registrert Buorm (*Neotoma natrix*) to ganger i Bergensområdet. Første gang var i 1878 med en ekstremt usikker lokalitet på observasjonen, men nummer to var kun i 1993 med relativt nøyaktig lokalitetsinformasjon; «Bekk fra Vesletjørn til Storetjørn». Om denne observasjonen er sann vil det øke buormens utbredelse betraktelig. Dessverre ble ingen buorm observert, men både egg og voksne individer av *B. bufo* og *R. temporaria* ble observert, og det i store antall. Flere voksne individer ble observert i vannet og det var derfor vanskelig å artsbestemme dem, men 17 voksne *B. bufo* ble observert, samt et dødt individ, og 15 individuelle egg-tråder ble observert. Av *R. temporaria* ble kun 1 voksent individ identifisert, men totalt 43 eggklaser ble registrert. Sistnevnte er ikke registrert ved dette vannet tidligere.



Eggtråder fra *Bufo bufo* observert i Vesletjørna.

Holsnøy

Øyer er alltid spennende når det er snakk om dyr med begrenset fremkommelighet, og spesielt når det er snakk om observasjoner av arter utenfor deres utbredelse. På Holsnøy ble det i 2021 registrert en stålorm, som er gode 50km nord for nærmeste observasjon. Her hadde jeg flaks og kom i kontakt med observatør og fikk en omvisning på privat grunn hvor dyret ble observert. Vi kom til konklusjon at det mest sannsynlig var en juvenil hoggorm hun så, men det er kun fra hennes beskrivelse. I



området ble det også observert eggklaser fra *Rana temporaria*. Flere lokaliteter på øyen ble besøkt, men ga ingen resultater. Observatør av stålormen har i senere tid innsendt en rekke observasjoner av hoggorm og jeg kommer til å kartlegge dette området til sesongen 2023.

Osterøy

Denne store øyen har tidligere rapporterte populasjoner av alle de tre artene man kan forvente å finne. Grunnen til at denne øyen ble utvalgt som et mulig kartleggingsområde er at jeg allerede måtte ut til denne lokaliteten, og kunne da bruke anledningen til å gjennomføre noen transekter. Dessverre ble ingen levende individer observert, men en rekke påkjørte individer ble observert. Spesielt etter tungt regnvær.



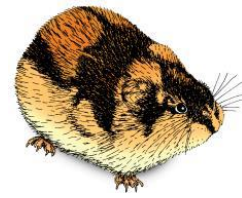
Påkjørt Nordpadde (Bufo bufo) etter kraftig regnvær på Osterøy.

Sporadiske observasjoner

Gjennom sesongen ble også sporadiske observasjoner registrert på steder som Ytterbygdene og Valldal.

Notater fra sesongen 2022

Bergensregionen er jo kjent for sitt noe våte klima, men i løpet av sesongen (Mars-tid. August) var det spesielt mange dager med overskyet vær og nedbør. Derfor ble flere planlagte kartlegningsdager utsatt, og enkelte området ble dessverre ikke besøkt. Dette håper jeg å kunne endre til sesongen 2023. Områder jeg ønsker å utbedre kartlegningen av herptiler neste sesong ut ifra årets resultater og tidligere observasjoner er: Øygarden, Nordlige Askøy, Herdla, Totland (*Z. vivipara*),



Steintveit (*T. cristatus*), Gravdals-horga (*T. cristatus*) og lokalpopulasjoner rundt Bergen by.

Videre planer

Sesongen 2023 kommer til å bli rettet mot allerede bekreftede populasjoner for å få en ide om størrelse og helse til disse populasjonene. Takpapp-plater vil også bli lagt ut på enkelte lokaliteter (med grunneiers samtykke) tidlig i sesongen for å øke muligheten for en nøyaktig populasjons beregning. Fokuset kommer også til å bli rettet mot de to observasjonene av Nordfirfisle (*Zootoca vivipara*) i Bergensområdet, samt dammene med noen eldre observasjoner av storsalamander (*Triturus cristatus*).