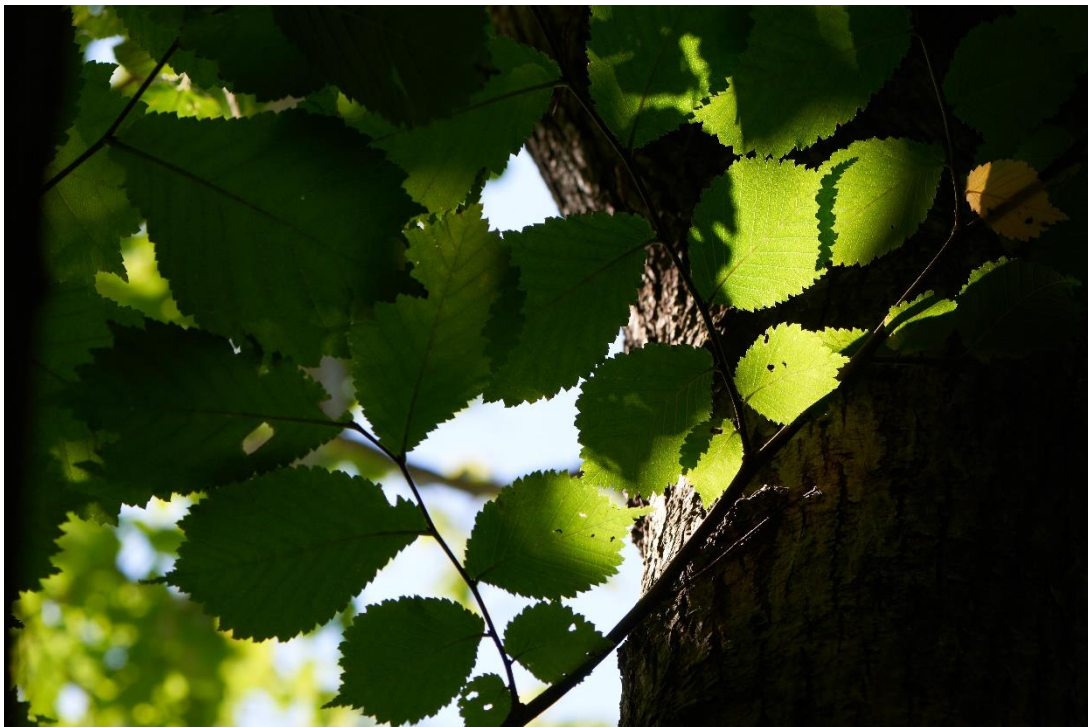




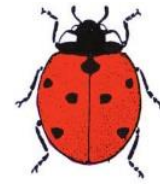
Sabima kartleggingsnotat 12-2022

Insekter og karplanter i edelløvskog på Tingvoll i 2022

Av Steffen Adler og Øystein Folden



Alm, foto Steffen Adler



Insekter og karplanter i edelløvsskog på Tingvoll i 2022

Sammendrag

Tre lokaliteter med edelløvsskog i Tingvoll kommune ble undersøkt for forekomst av karplanter og sommerfugler i 2022. Lokalitetene var svak lågurtskog med edelløvtredominans i Vasselen, svak lågurtskog med edelløvtredominans på Eikrem og høgstaudeskog med edelløvtredominans ved Inner Skrøbekken. Insekter ble fanget med lysfelle, vinfelle og håv en gang per måned mellom 25. mai og 2. oktober. Totalt ble det registrert 88 karplantearter og 80 sommerfuglearter. Hver fjerde sommerfugleart var ny i kommunen. Fra tidligere fantes bare et fåtall observasjoner av brunstripet kjukemøll, smellefjellfly og fiolettbrunt bakkefly i Møre og Romsdal. Denne rapporten viser bare foreløpige resultater og vi vil legge ut flere funn fortløpende i Artsobservasjoner. Insekter i edelløvsskog var lite undersøkt i Tingvoll per 2022. Denne undersøkelsen bidro med ny kunnskap om insekter i edelløvsskog i Tingvoll, men først og fremst viste den hvor mangfoldig insektfaunaen er og hvor vanskelig det er å få et lite innsyn i samspillet mellom artene i denne naturtypen.

Emneord: edelløvsskog, insekter, vegetasjon, truet naturtype, Møre og Romsdal

Innledning

I edelløvsskog dominerer varmekjære og næringskrevende løvtrær. Bladmassen fra edelløvtrær bidrar til et næringsrikt jordsmonn og gir grunnlaget for en spesialisert fauna og flora. Lysforhold, fukt og næringstilgang er avgjørende for hvilken vegetasjon en finner på skogbunnen. Edelløvsskog kan ha en rik flora tidlig på våren frem til bladene på løvtrærne reduserer lystilgangen ved bakken.

Høgstaudeedelløvsskog (VU), frisk rik edelløvsskog (NT) og lågurtedelløvsskog (VU) er truede naturtyper i Norge (Artsdatabanken, 2018). I Tingvoll finnes høgstaudeedelløvsskog og lågurtedelløvsskog der alm, ask, hassel og sommerek er de viktigste edelløvtreslagene (Gaarder, 2007). Tingvoll har verdens nordligste eikeskog. Det finnes en rekke insekter som har larver som lever på eik og alm. Ifølge nettstedet Lepidoptera (<https://www.lepidoptera.no>) er det 70 sommerfuglearter som har larver som lever på alm, mens det er 201 som lever på eik. Mange av disse artene har også andre vertsplanter. Få insekterarter som er knyttet til alm eller eik er funnet i Møre og Romsdal. Almemaal eller almepraktmåler er i nyere tid funnet i Eikesdalen, men ikke andre steder i Møre og Romsdal. Bølgefly og brun bjellevikler er eksempler på sommerfugler som har eik som vertsplante og registrert i Møre og Romsdal, men ikke i Tingvoll. Per 2022 er insekter i edelløvsskog lite undersøkt i Tingvoll.

Både alm, eik og ask har vindpollinering mens for eksempel hegg, trollhegg og selje som vi også kan finne i edelløvsskog har insektpollinering. I tillegg er det en rekke stauder og urter i edelløvsskog som har insektpollinering som for eksempel

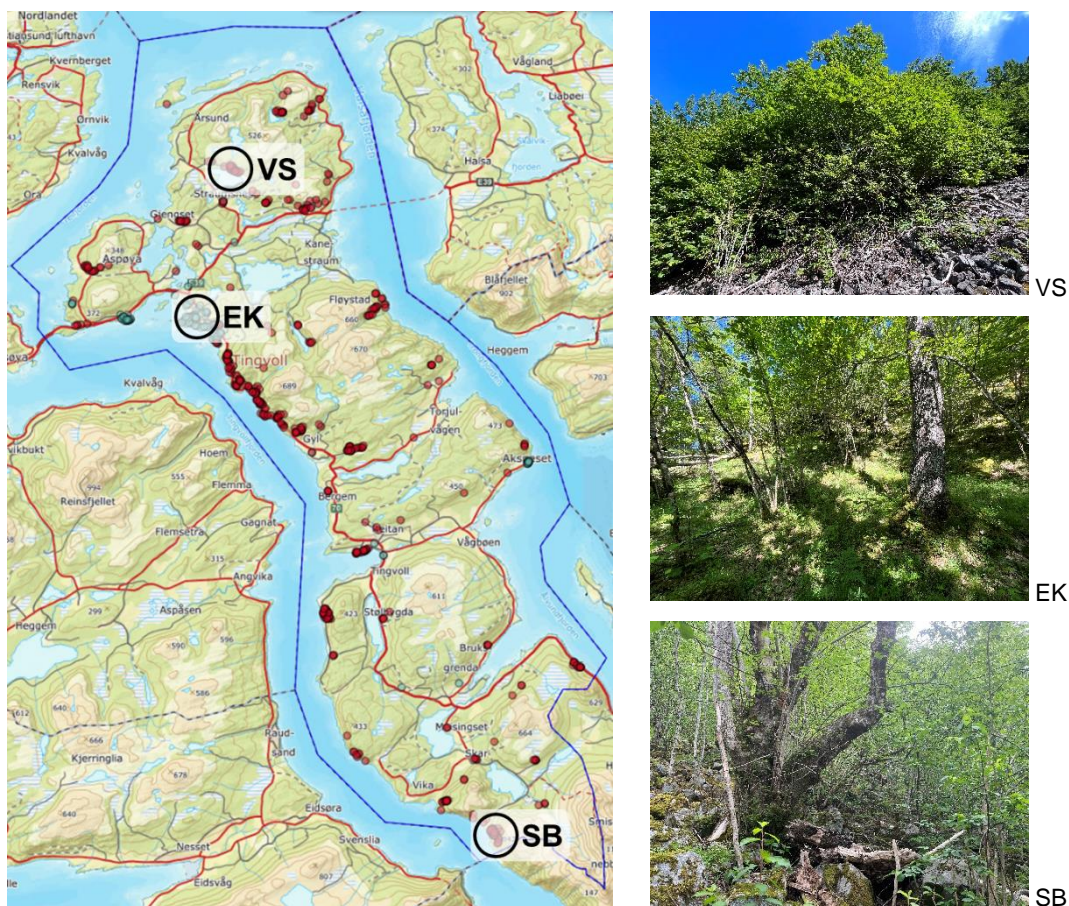


lerkespore. Det er behov for mer kunnskap om pollinerende insekter i skog (Klima- og miljødepartementet, 2021; Totland et al., 2013).

Målet med dette prosjektet er å skaffe ny kunnskap om sommerfugler, pollinerende insekter og karplanter i edelløvskog med alm og sommerek og kartlegge deres forekomst i Tingvoll kommune.

Materiale og metode

Vi har valgt ut tre edelløvskoglokaliteter i Tingvoll kommune og kartlagt insekter og karplanter ved månedlige besøk i 2022. Lokalitetene var Vasselen (VS) i Vasselen naturreservat ([Lovdata, 2020](#)) i den ytre delen av kommunen, Eikrem (EK) som ligger ved Tingvollfjorden (Gaarder og Folden, 2011) og Lia nord for Inner Skrøobekken (SB) sør for Havdalen ved Sundalsfjorden i Havdalen/Hisdalen naturreservat (Lovdata, 2021) (figur 1, tabell 1).



Figur 1. Lokaliteter med edelløvskog: Vasselen (VS), Eikrem (EK) og Inner Skrøobekken (SB). Grønne prikker er sommerek og røde prikker er alm registrert i Tingvoll kommune. Vasselen 30. juli, Eikrem 30. juni og Skrøobekken 27. mai 2022, foto Steffen Adler.



Vasselen er en sørvendt lokalitet med alm i tørr rasmark og karakterisert som svak lågurtskog med edelløvtredominans etter NiN 2.3 (Bratli mfl., 2022). Eikrem har en bestand av sommereik og er også karakterisert som svak lågurtskog med edelløvtredominans. Lia nord for Inner Skrøbekken har en bestand av gamle almetrær i en høgstaudeskog med edelløvtredominans etter NiN 2.3 (Bratli mfl., 2022) som er sørvestvendt og har et gunstig lokalklima. På de utvalgte lokalitetene er det tidligere registrert karplanter, men bare tilfeldige observasjoner av insekter.

Tabell 1. Tidspunkt for kartlegging av insekter på edelløvskoglokalitetene i Tingvoll i 2022

Runde nr	Dato ¹	Observasjon og håving	Lysfeller (2 stk.)	Vinfelle
1	25-27. mai	●	●	●
2	29. juni – 1. juli	●	●	●
3	29-31. juli	●	●	●
4	23-25. august	●	●	●
5	30. september – 2. oktober	●	●	●

¹ Fellene ble hengt opp én natt i hver periode.



To lysfeller (øvre rad, LepiLED Mini) og én vinfelle (nedre rad, BugDorm) ble hengt opp i trær for en natt per måned på tre lokaliteter, foto Steffen Adler.

Alle funn som er artsbestemt er lagt inn i Artsobservasjoner. På grunn av stort antall funn er artsbestemmingen ikke avsluttet og denne rapporten gir derfor bare en foreløpig oversikt.



Vi brukte dataloggere til å samle inn informasjon om mikroklima på hver lokalitet (EasyLog, Wiltshire, Storbritannia). Loggerne målte temperatur i vegetasjonen og luftfuktighet hver halvtime (figur 1). Vi tok jordprøver for analyse av næringsinnhold. Jordprøver ble tatt i august med minimum 10 stikk per areal til 20 cm dybde, blandet og lufttørket før analyse hos Eurofins (Moss).

Vi besøkte de tre lokalitetene én gang per måned i sommerhalvåret, fra 25. mai til 2. oktober 2022. Insekter ble fanget med lysfeller med batteridrevne lyskilder av typen LepiLED Mini (Gunnar Brehm, Jena, Tyskland), vinfeller med sukkermettet rødvin (BugDorm) (foto) og ved håving. Skålfeller med ulike farger for å attrahere pollinatorer ble testet i mai, men det viste seg å være vanskelig å gjennomføre på grunn av logistikken. Karplanter ble registrert på våren og på sensommeren. Insekter som vi ikke kunne artsbestemme i felt ble samlet, oppbevart i fryser og tørket for artsbestemming. Vi har søkt Statsforvalteren om og fått innsamlingstillatelse for lokaliteter som ligger i verneområder (Havdalen/Hisdalen, Vasselen).

Resultater

Værforhold i 2022 og lokaliteter

Etter en varm vår kom det mye nedbør sommeren 2022. Totalt regnet det over 900 mm i løpet av fire måneder i Tingvoll (tabell 2, figur 2 og 3). Temperaturen har var nokså normal. De tre lokalitetene ligger eksponert mot sørvest med en helling på 25 til 35° og det er liten forskjell i høyde over havet. Gjennomsnittstemperaturen for juli til september var ganske lik mellom lokalitetene.

Analyser av jordprøver viste at Vasselen og Eikrem har moldholdig siltig mellomsand og Inner Skrøbekken mineralblandet moldjord. Det var mye stein på alle lokalitetene. Eikrem har mindre kalium, magnesium og kalsium enn de to andre lokalitetene. Alle prøvene hadde lav pH.



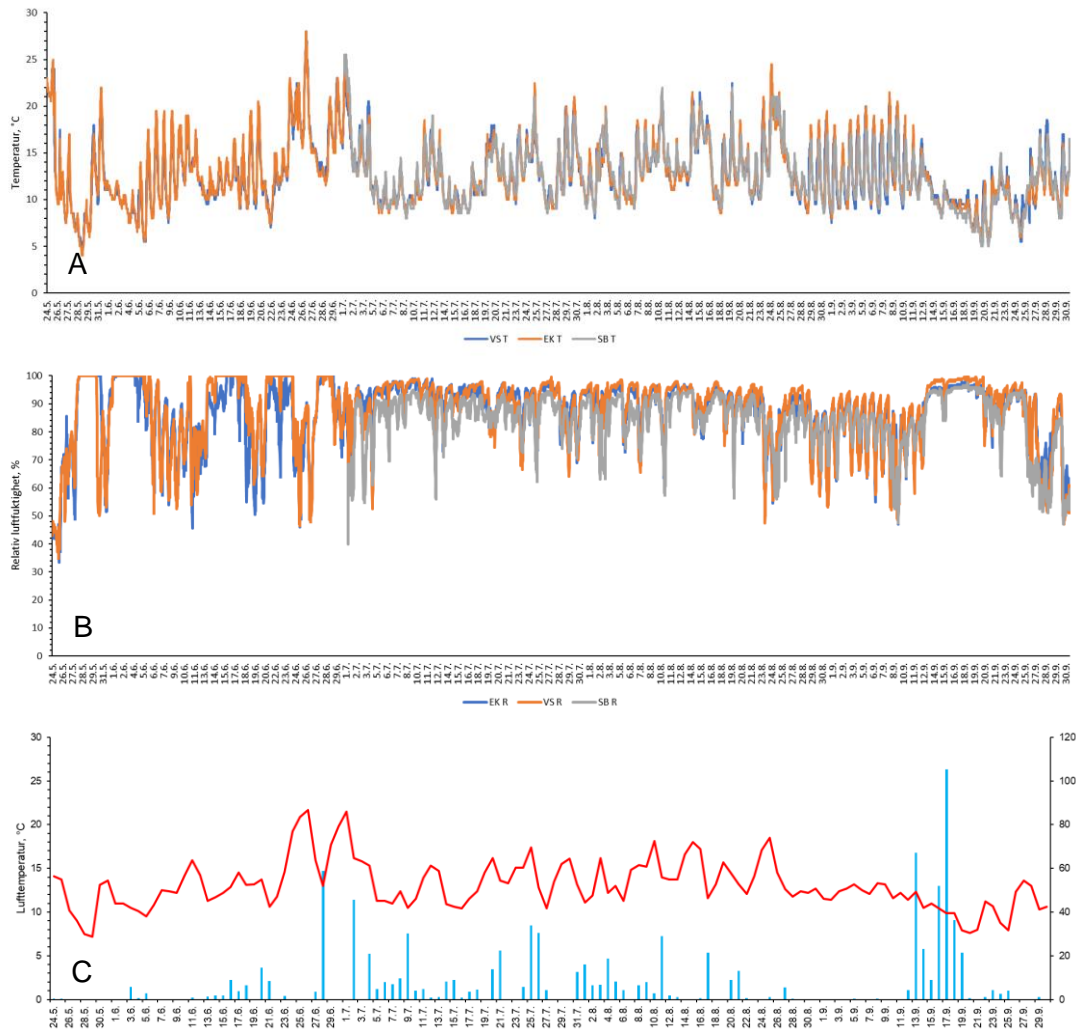
Tabell 2. Presentasjon av edelløvsoglokalitetene i Tingvoll i 2022

	Vasselen	Eikrem	Inner Skrøobekken
Koordinater	N 63,065, E 8,035	N 63,003, E 8,008	N 62,800, E 8,334
Undersøkt areal	6,5 daa	11,0 daa	23,8 daa
Naturtype	Svak lågurtedelløvsog	Svak lågurtedelløvsog	Høgstaudeedelløvsog
Vernestatus	Vasselen naturreservat	-	Havdalen/Hisdalen naturreservat
Høyde over havet	95-110 m	75-95 m	105-145 m
Eksposering og middels helling	SSV, 35°	SV, 25-35°	SV, 30°
Temperatur juli-september 2022 ¹	12,6°C	12,4°C	12,5°C
Relativ luftfuktighet juli-september 2022	88,5 %	88,2 %	84,5 %
Jordart	Siltig mellomsand	Siltig mellomsand	Mineralblandet moldjord
pH	6,0	5,5	5,2
Leirinnhold	5-10 %	5-10 %	<5 %
Moldinnhold ²	13,3 %	18,3 %	21,6 %
Fosforinnhold ³	1 mg	2 mg	5 mg
Kaliuminnhold ³	29 mg	9 mg	28 mg
Magnesiuminnhold ³	53 mg	14 mg	53 mg
Kalsiuminnhold ³	210 mg	33 mg	200 mg
Natriuminnhold ³	6 mg	5 mg	7 mg

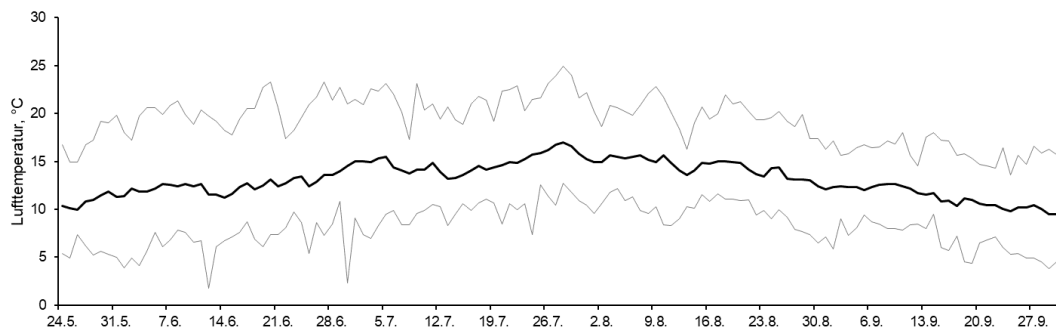
¹ Mikroklima logget i 2022. Tingvoll værstasjon 13,0°C middels lufttemperatur i 2 m høyde, 782 mm nedbør, 82 % relativ luftfuktighet.

² I tørrstoff.

³ (AL) innhold per 100 g lufttørket jord, for VS per 100 mL pga. volumvekt over 1,00.



Figur 2. Målinger av mikroklima i 2022 (VS), Eikrem (EK) og Inner Skrøbekken (SB) fra 24. mai til 30. september 2022: A) lufttemperatur og B) relativ luftfuktighet målt i ca. 2 m høyde og C) og daglig middels lufttemperatur og daglig nedbørsum på Tingvoll gard (sum 905 mm, https://lmt.nibio.no/agrometbase/getweatherdata_new.php?weatherStationId=11).



Figur 3. Daglig middels (svart linje), minimum og maksimum lufttemperatur på Tingvoll gard i perioden 2000 til 2022 fra 24. mai til 30. september.



Artsgrupper

Den foreløpige oversikten over observerte arter viser totalt 207 arter (tabell 3). Av disse var 88 karplanter, 10 sopper/lav, 98 insekter og 11 arter som tilhører andre artsgrupper. Skrøobekken er foreløpig den mest artsrike av de tre undersøkte lokalitetene. Artslister for hver artsgruppe er vist i vedlegg 1-11.

Tabell 3. Oversikt over antall arter i ulike artsgrupper på edelløvsskoglokalitetene i Tingvoll i 2022 (inkluderer alle artsbestemte funn per 12. november 2022). Røde tall i parentes er antall arter på rødliste (rød) og fremmedartliste (svart)

Antall arter ¹	VS	EK	SB	Sum
Planteriket	29 (2)	48 (1)	49 (1)	88
Soppriket	4	3	5 (1)	10
Sommerfugler	35	34	48	80
Biller	1	1	2	4
Tovinger	3	5	2	7
Vepser	3	5	1	7
Edderkoppdyr	0	1	0	1
Bløtdyr	1	0	1	2
Fugler	5	1	3	6
Amfibier og reptiler	2	0	0	2
Pattedyr	0	0	0	0
Sum	83	98	111	207
Lenke til Artskart	Artskart VS	Artskart EK	Artskart SB	

Karplanter

I Vasselen finnes en del alm i tørr rasmark og svak lågurtskog med edelløvtredominans. Eikrem har sommereik og svak lågurtskog med edelløvtredominans. Lokaliteten ved Inner Skrøobekken har gamle almetrær i en høgstaudeskog med edelløvtredominans.

I 2022 fant vi 88 arter av karplanter. På Eikrem og ved Skrøobekken var antall arter høyere enn i Vasselen (tabell 3). Vi fant to rødlistearter. I tillegg til alm (EN) i Vasselen og ved Skrøobekken ble det funnet fuglereir (NT) i Vasselen. Platanlønn (SE) fant vi ved Skrøobekken. Andelen blomsterplanter var 50 % på Eikrem, 56 % i Vasselen og 61 % ved Skrøobekken. Skrøobekken hadde dermed størst antall blomsterplanter (34). Det var mest blomster å se på våren før løvet utviklet seg og dannet mye skygge på skogsbunnen. Vi observerte at dette skjedde noe senere i eikeskogen enn i almeskogen. I juni var gjennomsnittstemperaturen 0,3 grader høyere på Eikrem enn i Vasselen mens temperaturen var lik i mai og lavere i juli, august og september. Senere utvikling av blader hos eik enn alm kan være en mulig forklaring. Til tross for løvdekket var det blomster å finne gjennom hele sommeren. Av fire orkidearter ble tre funnet i Vasselen, breiflangre, stortveblad og vårmarihand.



Breiflangre (venstre) (*Epipactis helleborine*), 29.07.2022, Vasselen og vårmarihånd (høyre) (*Orchis mascula*), 25.05.2022, Vasselen, foto: Steffen Adler.

Sopp og lav ble ikke spesielt undersøkt i år, men tidligere er det registrert flere rødlistete arter i naturreservatene Vasselen og Havdalen/Hisdalen.

Insekter

Insektene var ikke ferdig artsbestemt i november 2022. En foreløpig oversikt inkluderer 80 arter av sommerfugler, fire biller, sju tovinger og sju vepser. Ingen av disse er rødlistet, men flere arter var nye for kommunen og noen har få observasjoner i Møre og Romsdal.

Av 80 sommerfuglearter var bare fire dagsommerfugler. 20 av sommerfuglene er nye i Tingvoll kommune, grått neslefly, hasselmåler, rotstrekvierfly, rødfrynset teglfly, geitramsdråpemåler, vinkelfly, lyst klippefly, skumringsvikler, grå knoppvikler, prikkfjærmøll, orebuskmåler, smellefjellfly, hvitpunktreirmøll, rettlinjert engfly, dålundmåler, bjørketannspinner, grått hakefly, kameltannspinner, svartrandet båndmåler og fiolettbrunt bakkefly.



Admiral (venstre), Eikrem, 30.06.2022. Kjempebladmåler (høyre), 30.07.2022, Eikrem, foto: Steffen Adler.



Flekkhalvspinner (*Thyatira batis*) (venstre), Eikrem, 30.06.2022. Ospesvermer (*Laothoe populi*), (høyre), Skrøbekken, 01.07.2022, foto: Steffen Adler.

Funnet av fiolettbrunt bakkefly ved Skrøbekken var femte observasjon i Møre og Romsdal og det nest nordligste i Norge. Smellefjellfly var også femte funn i Møre og Romsdal og et av de nordligste i landet.



Fiolettbrunt bakkefly (*Xestia stigmatica*), Skrøbekken, 25.08.2022, foto: Steffen Adler.

Brunstripet kjukemøll er i Møre og Romsdal fra tidligere bare kjent fra Rauma ([Artskart](#)). Vedkjukemøll ble også funnet, men er mer utbredt. Larvene til kjukemøll lever i kjuke og derfor mest i gammel løvskog. Hvitpunktreirmøll er en annen representant av familien Tineidae der larvene lever av organisk materiale i gamle fuglereir. Det ble observert store mengder rognebærmøll i 2022. I kombinasjon med lite rognebær har dette ført til svært dårlige epleavlinger på Nord-Vestlandet.

Miner i blader som vi fant i blader av sommereik på Eikrem kan minne om miner av bladmøllarten *Acrocercops brongnardella*. Arten er funnet to ganger tidligere i Møre og Romsdal, men det kan ikke utelukkes at minene stammer fra en annen møllart.



Brunstripet kjukemøll (venstre) (*Archinemapogon yildizae*), Skrøbekken, 01.07.2022.
Vedkjukemøll (høyre) (*Nemapogon cloacella*), Skrøbekken, 01.07.2022, foto: Steffen Adler.



Hvitpunktreirmøll (venstre) (*Monopis laevigella*), Skrøbekken, 01.07.2022. Rognebærmøll (høyre) (*Argyresthia conjugella*), Eikrem, 30.06.2022, foto: Steffen Adler.



Miner i blader av sommereik på Eikrem kan være spor etter bladmøllarten *Acrocercops brongnardella*, Eikrem, 01.07.2022, foto: Steffen Adler.

Vinfellene tiltrakk seg store mengder med tovinger som tilsynelatende tilhørte mange ulike familier. Det var et stort mangfold av soppmygg, men ingen av disse er



artsbestemt. En av artene som ble bestemt er bronseblomsterflue (*Ferdinandea cuprea*) i Vasselen. Arten er ny i Tingvoll kommune og femte observasjon i Møre og Romsdal. En av fluene som ble fanget ved Skrøobekken hadde veldig spesielle antenner, men foreløpig er hverken familie eller art kjent (foto).



Ukjent flueart (venstre) fra Skrøobekken. *Metalimnobia bifasciata* (høyre), Vasselen, 30.07.2022, foto: Steffen Adler.

Så langt er tre stankelbeinarter artsbestemt. *Metalimnobia bifasciata* ble funnet på alle tre lokalitetene. *Tipula varipennis* ble funnet på Eikrem. Begge er ny i Tingvoll kommune. *Tipula scripta* ble funnet ved Skrøobekken.

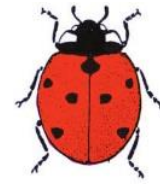
Darwinvepsen *Opheltes glaucopterus* har få observasjoner i Møre og Romsdal. Vepsen er parasitt på larver av *Cimbex*-arter (planteveps). Skogvepsebie utnytter ulike sandbier som vert. Vi fant skogvepsebie på Eikrem.



Opheltes glaucopterus (venstre), Vasselen, 2.10.2022. Skogvepsebie (*Nomada panzeri*) (høyre), Eikrem, 25.05.2022, foto: Steffen Adler.

Diskusjon

De tre områdene er bedre kartlagt for biologisk mangfold nå enn de var for ett år siden og da spesielt når det gjelder insekter. Hver fjerde av de 80 sommerfuglartene som ble observert var ny i Tingvoll kommune og vi forventer å finne flere arter i materialet som er samlet inn, men ikke gjennomgått.



Vi observerte gnagspor etter mange ulike insektlarver på blader av eik og alm. Likevel har undersøkelsen ikke avslørt forekomsten av arter som er spesialisert på eik eller alm. Dersom det viser seg at bladmøllarten observert på Eikrem er *Acrocerocops brongnardella* vil det være første insekt funnet i Tingvoll kommune som er spesialisert på eik.

Lysfeller og vinfeller fungerte utmerket i skogen også i lyse netter. Bruk av lysfeller i åpent terreng ga ofte dårlig fangst midt på sommeren i 2021 (Adler & Folden, 2021). Innsamling av pollinerende insekter viste seg å være vanskeligere enn antatt i edelløvsskog. Få blomsterplanter, høye trær og krevende terreng gjorde det vanskelig og vi baserte oss derfor først og fremst på bruk av feller. Bruk av fargefeller (pan traps) kunne ha vært et interessant supplement, men var ikke mulig å gjennomføre på grunn av krevende logistikk.

Videre arbeid

Vi fortsetter arbeidet med artsbestemming av belegg og registrerer fortløpende i Artsobservasjoner. Målet er å få bestemt mesteparten av sommerfuglene og utvalgte tovinger og veps.

Takk

Vi ønsker å takke Sabima for støtte til denne kartleggingen. Takk til alle grunneiere for at vi fikk tilgang til arealene til denne undersøkelsen.

Litteratur

- Adler, S. & Folden, Ø. 2021. Sommerfugler, rettvinger og blomsterfluer på utvalgte slåttemarker i Tingvoll i 2021. Sabima kartleggingsnotat 21, 22 s.
<https://sabima.wenginepowered.com/wp-content/uploads/2022/01/Kartleggingsnotat-21-2021-Slattemark-Tingvoll-2021-Adler-og-Folden.pdf>
- Artsdatabanken, 2018: Norsk rødliste for naturtyper 2018. Tilgjengelig fra:
<https://www.artsdatabanken.no/rodlistefornaturtyper> (21.11.2021).
- Artskart, 2022. Artsdatabanken. <https://www.artsdatabanken.no/>
- Bratli, H., Halvorsen, R., Bryn, A., Arnesen, G., Bendiksen, E., Jordal, J.B., Svalheim, E.J., Vandvik, V., Velle, L.G., Øien, D.-I. & Aarrestad, P.A. 2022. Beskrivelse av kartleggingsenheter i målestokk 1:5000 etter NiN versjon 2.3 – Natur i Norge (NiN) Kartleggingsveileder: 4 (utgave 2): 1–413 Artsdatabanken, Trondheim (<http://www.artsdatabanken.no>).
- Artskart, 2022. Artsdatabanken. <https://www.artsdatabanken.no/> (10.11.2022).
- Folden Ø og Oldervik FG, 2014: Skjøtselsplan for Øvre Rambjøra, Tingvoll kommune, Møre og Romsdal Fylke. Bioreg AS rapport 2014 : 15. ISBN; 978-82-8215-278-5.
- Gaarder, G., 2007. Verdifulle kulturlandskap i Tingvoll kommune. Miljøfaglig Utredning. Rapport 2007(8), 81 s.
- Klima- og miljødepartementet, 2021. Tiltaksplan for ville pollinerende insekter i skog 2021-2028. 72 s.
<https://www.google.com/url?sa=t&rct=j&q=&esrc=s&source=web&cd=&ved=2ahUKEwi96Kb7jPP2AhVs-yoKHWYjCLMQFnoECAyQAQ&url=https%3A%2F%2Fwww.regjeringen.no%2Fcontentas>



[sets%2F5797b01a43fa4cdd8b220afb3df68791%2F212216-kld-tiltaksplan-web.pdf&usg=AOvVaw2Kq8p0s8UY7XrdKyrIc5MY](#)

Totland, Ø., Hovstad, K. A., Ødegaard, F., Åström, J., 2013. Kunnskapsstatus for insektpollinering i Norge - betydningen av det komplekse samspillet mellom planter og insekter. Artsdatabanken, Norge. 76 s.



Vedlegg

Vedlegg 1. Artsliste planteriket (*Plantae*) i edelløvsskog i Tingvoll i 20221

Vitenskapelig navn	Autor	Norsk navn	RL	VS	EK	SB
<i>Aconitum septentrionale</i>	Koelle	tyrihjelm	LC			3
<i>Actaea spicata</i>	L.	trollbær	LC			3
<i>Acer pseudoplatanus</i>	L.	platanlønn	SE		4	
<i>Aegopodium podagraria</i>	L.	skvallerkål	LC		1	
<i>Alnus incana</i>	(L.) Moench	gråor	LC		2	1
<i>Anemone nemorosa</i>	L.	hvitveis	LC		6	2
<i>Angelica sylvestris</i>	L.	sløke	LC			2
<i>Anthoxanthum odoratum</i>	L.	gulaks	LC	1	4	
<i>Asplenium trichomanes</i>	L.	svartburkne	LC	1		
<i>Athyrium filix-femina</i>	(L.) Roth	skogburkne	LC	3	2	1
<i>Avenella flexuosa</i>	(L.) Drejer	smyle	LC		3	
<i>Betula pubescens</i>	Ehrh.	bjørk	LC	3	4	
<i>Blechnum spicant</i>	(L.) Roth	bjørnekam	LC		3	
<i>Brachypodium sylvaticum</i>	(Huds.) P.Beauv.	lundgrønnaks	LC	3		X
<i>Bromopsis benekenii</i>	(Lange) Holub	skogfaks	LC			X
<i>Campanula rotundifolia</i>	L.	blåklokke	LC	1	1	
<i>Cardamine flexuosa</i>	With.	skogkarse	LC			1
<i>Carex echinata</i>	Murray	stjernestarr	LC		1	
<i>Circaea alpina</i>	L.	trollurt	LC			2
<i>Cirsium palustre</i>	(L.) Scop.	myrtistel	LC			1
<i>Conocephalum salebrosum</i>	Szweykowski, Buczkowska & Odrzykoski	bergkrokodillemose	LC			X
<i>Conopodium majus</i>	(Gouan) Loret	jordnøtt	LC	5		
<i>Convallaria majalis</i>	L.	liljekonvall	LC	4	7	
<i>Corylus avellana</i>	L.	hassel	LC	6	8	3
<i>Dactylorhiza maculata maculata</i>		flekkmarihand	LC		1	
<i>Deschampsia cespitosa cespitosa</i>		sølvbunke	LC		1	3
<i>Digitalis purpurea</i>	L.	revebjelle	LC		1	
<i>Dryopteris filix-mas</i>	(L.) Schott	ormetelg	LC	5		4
<i>Epipactis helleborine</i>	(L.) Crantz	breiflangre	LC	15	X	
<i>Ficaria verna</i>	Huds.	vårkål	LC			X
<i>Filipendula ulmaria</i>	(L.) Maxim.	mjødurt	LC			2
<i>Fragaria vesca</i>	L.	markjordbær	LC		1	3
<i>Galium odoratum</i>	(L.) Scop.	myske	LC	5		4
<i>Geranium robertianum</i>	L.	stankstorkenebb	LC	1		1
<i>Geranium sylvaticum</i>	L.	skogstorkenebb	LC			2
<i>Geum rivale</i>	L.	enghumleblom	LC			3
<i>Geum urbanum</i>	L.	kratthumleblom	LC			3
<i>Gymnocarpium dryopteris</i>	(L.) Newman	fugletelg	LC		4	1
<i>Juniperus communis</i>	L.	einer	LC	X	1	
<i>Lapsana communis</i>	L.	haremat	LC	1		
<i>Larix decidua</i>	Mill.	europalerk	LC		1	
<i>Lathyrus niger</i>	(L.) Bernh.	svarterteknapp	LC			X
<i>Luzula campestris</i>	(L.) DC.	markfrytle	LC		1	
<i>Luzula pilosa</i>	(L.) Willd.	hårfrytle	LC		4	1
<i>Luzula sylvatica</i>	(Huds.) Gaudin	storfrytle	LC	4	3	
<i>Lysimachia europaea</i>	(L.) U.Manns & Anderb.	skogstjerne	LC		7	2
<i>Maianthemum bifolium</i>	(L.) F.W.Schmidt	maiblom	LC		5	
<i>Matteuccia struthiopteris</i>	(L.) Tod.	strutseving	LC			3



Vedlegg 1 fortsetter

Vitenskapelig navn	Autor	Norsk navn	RL	VS	EK	SB
<i>Melampyrum</i>	L.	marimjelleslekta	NE		1	1
<i>Melampyrum pratense</i>	L.	stomarimjelle	LC		2	
<i>Melica nutans</i>	L.	hengeaks	LC			2
<i>Milium effusum</i>	L.	myskegras	LC			X
<i>Molinia caerulea</i>	(L.) Moench	blåtopp	LC		1	
<i>Mycelis muralis</i>	(L.) Dumort.	skogsalat	LC	5	2	1
<i>Neottia nidus-avis</i>	(L.) Rich.	fuglereir	NT	1		
<i>Neottia ovata</i>	(L.) Bluff & Fingerh.	stortveblad	LC	1		
<i>Orchis mascula</i>	(L.) L.	vårmarihand	LC	1		
<i>Oreopteris limbosperma</i>	(Bellardi ex All.) Holub	smørtelg	LC		1	
<i>Oxalis acetosella</i>	L.	gjøkesyre	LC		3	2
<i>Paris quadrifolia</i>	L.	firblad	LC			1
<i>Phegopteris connectilis</i>	(Michx.) Watt	hengeving	LC	1	3	3
<i>Picea abies</i>	(L.) H.Karst.	gran	LC		X	
<i>Pinus sylvestris</i>	L.	furu	LC	1	4	
<i>Plagiothecium undulatum</i>	(Hedw.) Schimp.	kystjåmbose	LC		1	
<i>Polygonatum verticillatum</i>	(L.) All.	kranskonvall	LC			2
<i>Polypodium vulgare</i>	L.	sisselrot	LC		1	2
<i>Populus tremula</i>	L.	osp	LC	5	3	1
<i>Potentilla erecta</i>	(L.) Rausch.	tepperot	LC		4	
<i>Primula vulgaris</i>	Huds.	kusymre	LC	8		
<i>Prunus padus</i>	L.	hegg	LC	2		2
<i>Pteridium aquilinum</i>	(L.) Kuhn	einstape	LC		7	1
<i>Quercus robur</i>	L.	sommereik	LC		8	
<i>Ribes</i>	L.	ripsslekta	NE	2	1	
<i>Ribes uva-crispa</i>	L.	stikkelsbær	NR		1	
<i>Rosa</i>	L.	roseslekta	NE			1
<i>Rubus idaeus</i>	L.	bringebær	LC			3
<i>Rubus saxatilis</i>	L.	teiebær	LC		2	1
<i>Rumex acetosa</i>	L.	syre	LC			1
<i>Salix caprea</i>	L.	selje	LC	X		X
<i>Sanicula europaea</i>	L.	sanikel	LC	5		1
<i>Scrophularia nodosa</i>	L.	brunrot	LC			1
<i>Silene dioica</i>	(L.) Clairv.	rød jonsokblom	LC			2
<i>Solidago virgaurea</i>	L.	gullris	LC		1	
<i>Sorbus aucuparia</i>	L.	rogn	LC	1	5	3
<i>Stachys sylvatica</i>	L.	skogsvinerot	LC	2		2
<i>Stellaria nemorum</i>	L.	skogstjerneblom	LC			4
<i>Succisa pratensis</i>	Moench	blåknapp	LC		1	
<i>Ulmus glabra</i>	Huds.	alm	EN	10		4
<i>Urtica dioica</i>	L.	stornesle	LC			4
<i>Vaccinium myrtillus</i>	L.	blåbær	LC		9	
<i>Valeriana sambucifolia</i>	J.C.Mikan ex Pohl	vendelrot	LC			3
<i>Veronica chamaedrys</i>	L.	tveskjeggveronika	LC			1
<i>Veronica officinalis</i>	L.	legeveronika	LC	X	3	
<i>Viola canina</i>	L.	engfiol	LC		1	
<i>Viola riviniana</i>	Rchb.	skogfiol	LC			3
Sum arter 2022			88	29	48	49
Sum arter alle år			95	32	50	56

¹ Tabellen inneholder funn registrert i Artsobservasjoner fra edelløvsogprosjektet som var ferdig bestemt per 12. november 2022. RL: Rødliste/fremmedartsliste, VS: Vasselen, EK: Eikrem, SB: Inner Skråbekken i Tingvoll. X betyr at arten ble registrert på lokaliteten før 2022.



Vedlegg 2. Artsliste soppriket (Fungi) i edelløvsskog i Tingvoll i 2022¹

Vitenskapelig navn	Autor	Norsk navn	RL	VS	EK	SB
<i>Auricularia mesenterica</i>	(Dicks. : Fr.) Pers.	skrukkeøre	NT			1
<i>Cantharellus cibarius</i>	Fr. : Fr.	kantarell	LC		1	
<i>Exidia glandulosa</i>	(Bull. : Fr.) Fr.	eikebevve	LC			X
<i>Fomes fomentarius</i>	(L. : Fr.) Fr.	knuskkjuka	LC			1
<i>Fuscopannaria mediterranea</i>	(C. Tav.) P.M. Jörg.	olivenfittlav	NT			X
<i>Granulobasidium vellereum</i>	(Ellis & Cragin) Jülich	almeskinn	VU			X
<i>Gyalecta flotowii</i>	Körber	bleik kraterlav	VU			X
<i>Gyalecta ulmi</i>	(Sw.) Zahlbr.	almelav	NT			X
<i>Hydnocristella himantia</i>	(Schwein. : Fr.) R.H. Petersen	narrepiggsopp	LC			X
<i>Hydnum repandum</i>	L. : Fr.	blek piggsopp	LC	1		X
<i>Hypoxylon</i>		kullsopper	NE			X
<i>Hypoxylon vogesiacum</i>	(Curr.) Sacc.	almekullsopp	NT			X
<i>Lactarius vellereus</i>	(Fr. : Fr.) Fr.	lodden hvitriske	LC		X	
<i>Lobaria amplissima</i>	(Scop.) Forss.	sølvnever	LC			2
<i>Lobaria pulmonaria</i>	(L.) Hoffm.	lungenever	LC		1	3
<i>Lobaria scrobiculata</i>	(Scop.) DC.	skrubbenever	LC		X	
<i>Lobaria virens</i>	(With.) J.R. Laundon	kystnever	LC			X
<i>Marasmius rotula</i>	(Scop. : Fr.) Fr.	hjulseigsopp	LC		X	
<i>Nephroma bellum</i>	(Sprengel) Tuck.	glattvrenge	LC	2		X
<i>Nephroma laevigatum</i>	Ach.	kystvrenge	LC		X	
<i>Nevesia sampaiana</i>	(Tav.) P.M.Jørg et al.		VU			X
<i>Pannaria conoplea</i>	(Ach.) Bory	grynfittlav	LC			X
<i>Pannaria rubiginosa</i>	(Ach.) Bory	kystfittlav	LC		X	
<i>Parmeliella triptophylla</i>	(Ach.) Müll. Arg.	stiffittlav	LC	1		
<i>Pectenia plumbea</i>	(Lightf.) P.M.Jørg. et al.	vanlig blåfittlav	LC	1	1	X
<i>Sclerophora pallida</i>	(Pers.) Jao & Spooner	bleikdoggnål	NT			X
<i>Scytinostroma portentosum</i>	(Berk. & M.A. Curtis) Donk	naftalinlærsopp	LC			X
<i>Sticta sylvatica</i>	(Hudson) Ach.	bukt porelav	LC			1
Sum arter 2022			10	4	3	5
Sum arter alle år			28	4	8	20

¹ Tabellen inneholder funn registrert i Artsobservasjoner fra edelløvsskogprosjektet som var ferdig bestemt per 12. november 2022. RL: Rødliste/fremmedartsliste, VS: Vasselen, EK: Eikrem, SB: Inner Skråbekken i Tingvoll. X betyr at arten ble registrert på lokaliteten før 2022.



Vedlegg 3. Artsliste sommerfugler (Lepidoptera) i edelløvskog i Tingvoll i 2022¹

Vitenskapelig navn	Autor	Norsk navn	RL	VS	EK	SB
<i>Abrostola tripartita</i>	(Hufnagel, 1766)	grått neslefly	LC			1
<i>Acasis viretata</i>	(Hübner, 1799)	grønn tungemåler	LC	1		
<i>Agriphila straminella</i>	(Denis & Schiffermüller, 1775)	blek nebbmott	LC		3	
<i>Alcis repandata</i>	(Linnaeus, 1758)	skogbarkmåler	LC			2
<i>Allophyes oxyacanthae</i>	(Linnaeus, 1758)	irrfly	LC		1	
<i>Amphipyra tragopoginis</i>	(Clerck, 1759)	grått pyramidefly	LC			1
<i>Apamea monoglypha</i>	(Hufnagel, 1766)	stort engfly	LC	1	3	3
<i>Archinemapogon yildizae</i>	Kocak, 1981	brunstripet kjukemøll	LC			1
<i>Argyresthia conjugella</i>	Zeller, 1839	rognebærmøll	LC	3	4	2
<i>Asthenes albulata</i>	(Hufnagel, 1767)	hasselmåler	LC	3		
<i>Autographa pulchrina</i>	(Haworth, 1809)	fiolettbrunt metallfly	LC			3
<i>Brachylomia viminalis</i>	(Fabricius, 1776)	rotstrekvierfly	LC			1
<i>Cabera pusaria</i>	(Linnaeus, 1758)	hvit sankthansmåler	LC		1	4
<i>Campaea margaritaria</i>	(Linnaeus, 1761)	løvskogmåler	LC			2
<i>Celastrina argiolus</i>	(Linnaeus, 1758)	vårblåvinge	LC	1	1	
<i>Ceramica pisi</i>	(Linnaeus, 1758)	rødt hagefly	LC			1
<i>Cerapteryx graminis</i>	(Linnaeus, 1758)	gressmarkfly	LC	1	1	
<i>Charissa obscurata</i>	(Denis & Schiffermüller, 1775)	tannringmåler	LC	2		
<i>Chloroclysta siterata</i>	(Hufnagel, 1767)	mørk irrmåler	LC	1		
<i>Chrysoteuchia culmella</i>	(Linnaeus, 1758)	årenebbmott	LC	1		
<i>Colostygia pectinataria</i>	(Knoch, 1781)	svartflekket olivenmåler	LC			1
<i>Cosmia trapezina</i>	(Linnaeus, 1758)	gult rovfly	LC	2	1	3
<i>Crocallis elinguaris</i>	(Linnaeus, 1758)	bølgemåler	LC	2		3
<i>Cyclophora albipunctata</i>	(Hufnagel, 1767)	bjørkeløvmåler	LC	1		1
<i>Diarsia brunnea</i>	(Denis & Schiffermüller, 1775)	rødfrynset teglfly	LC	1		
<i>Diarsia dahlii</i>	(Hübner, 1813)	augustteglfly	LC			1
<i>Dysstroma citrata</i>	(Linnaeus, 1761)	vinkelskogmåler	LC		1	
<i>Dysstroma latefasciata</i>	(Blöcker, 1908)	flekkskogmåler	LC	1	1	
<i>Ecliptopera silaceata</i>	(Denis & Schiffermüller, 1775)	geitramsdråpemåler	LC	1		
<i>Enargia paleacea</i>	(Esper, 1788)	vinkefly	LC			2
<i>Epipsilia grisescens</i>	(Fabricius, 1794)	lyst klippefly	LC	1	1	2
<i>Eulia ministrana</i>	(Linnaeus, 1758)	skumringsvikler	LC	1		
<i>Eulithis populata</i>	(Linnaeus, 1758)	blåbærmåler	LC		3	
<i>Eupithecia pusillata</i>	(Denis & Schiffermüller, 1775)	augustdvergmåler	LC		1	1
<i>Geometra papilionaria</i>	(Linnaeus, 1758)	kjempebladmåler	LC		1	1
<i>Gymnoscelis rufifasciata</i>	(Haworth, 1809)	knoppmåler	LC			1
<i>Hedya nubiferana</i>	(Haworth, 1811)	grå knoppvikler	LC			1
<i>Hellinsia tephradactyla</i>	(Hübner, 1813)	prikkfjærmøll	LC	1		
<i>Hydrelia flammeolaria</i>	(Hufnagel, 1767)	gul kjerrmåler	LC	1		
<i>Hydriomena impluviata</i>	(Denis & Schiffermüller, 1775)	orebusmåler	LC			1
<i>Hylaea fasciaria</i>	(Linnaeus, 1758)	barskogmåler	LC		1	
<i>Hypena proboscidalis</i>	(Linnaeus, 1758)	neslenebbfly	LC			1
<i>Idaea aversata</i>	(Linnaeus, 1758)	vinkelengmåler	LC	2	2	1
<i>Laothoe populi</i>	(Linnaeus, 1758)	ospesvermer	LC			1
<i>Lasionhada proxima</i>	(Hübner, 1809)	smellefjellfly	LC			1
<i>Lobophora halterata</i>	(Hufnagel, 1767)	ospetungmåler	LC	1	2	1



Vedlegg 3 fortsetter

Vitenskapelig navn	Autor	Norsk navn	RL	VS	EK	SB
<i>Lomaspilis marginata</i>	(Linnaeus, 1758)	randmåler	LC			1
<i>Macaria brunneata</i>	(Thunberg, 1784)	brun buemåler	LC			1
<i>Mesotype didymata</i>	(Linnaeus, 1758)	hvitveislundmåler	LC		3	
<i>Mesotype parallelolineata</i>	(Retzius, 1783)	Linjelundmåler	LC		1	
<i>Monopis laevigella</i>	(Denis & Schiffermüller, 1775)	hvitpunktreirmøll	LC			1
<i>Nemapogon cloacella</i>	(Haworth, 1828)	vedkjukemøll	LC			1
<i>Noctua comes</i>	Hübner, 1813	variabelt båndfly	LC	1	3	1
<i>Noctua pronuba</i>	(Linnaeus, 1758)	hagebåndfly	LC	3	2	2
<i>Notodonta ziczac</i>	(Linnaeus, 1758)	sikksakttannspinner	LC	1		
<i>Odontopera bidentata</i>	(Clerck, 1759)	tannmåler	LC	1		1
<i>Oligia latruncula</i>	(Denis & Schiffermüller, 1775)	rettlinjet engfly	LC			1
<i>Pararge aegeria</i>	(Linnaeus, 1758)	skogringvinge	LC		1	
<i>Pennithera firmata</i>	(Hübner, 1822)	fjærarmåler	LC		1	
<i>Perizoma alchemillata</i>	(Linnaeus, 1758)	dålundmåler	LC			1
<i>Pheosia gnoma</i>	(Fabricius, 1776)	bjørketannspinner	LC	1	1	1
<i>Plagodis pulveraria</i>	(Linnaeus, 1758)	bred skumringsmåler	LC	1		1
<i>Plemyria rubiginata</i>	(Denis & Schiffermüller, 1775)	rubinmåler	LC	1	1	
<i>Polia nebulosa</i>	(Hufnagel, 1766)	grått hakefly	LC			2
<i>Polygonia c-album</i>	(Linnaeus, 1758)	hvit c	LC	3		
<i>Ptilodon capucina</i>	(Linnaeus, 1758)	kameltannspinner	LC	2		2
<i>Scoparia ambigualis</i>	(Treitschke, 1829)	junimosemott	LC	1	1	
<i>Scopula floslactata</i>	(Haworth, 1809)	blek urtemåler	LC			1
<i>Synggrapha interrogationis</i>	(Linnaeus, 1758)	skogmetallfly	LC		1	1
<i>Thera cognata</i>	(Thunberg, 1792)	brun einerbarmåler	LC		1	
<i>Thyatira batis</i>	(Linnaeus, 1758)	flekhalvspinner	LC		1	1
<i>Udea prunalis</i>	(Denis & Schiffermüller, 1775)	buskengmott	LC	2	1	1
<i>Vanessa atalanta</i>	(Linnaeus, 1758)	admiral	LC		1	
<i>Venusia cambrica</i>	Curtis, 1839	rognemåler	LC	1	1	
<i>Xanthia togata</i>	(Esper, 1788)	fiolettbåndet gully	LC	1	1	
<i>Xanthorhoe designata</i>	(Hufnagel, 1767)	svartrandet båndmåler	LC		1	
<i>Xanthorhoe fluctuata</i>	(Linnaeus, 1758)	vårbåndmåler	LC			1
<i>Xanthorhoe montanata</i>	(Denis & Schiffermüller, 1775)	hvit båndmåler	LC	1		
<i>Xestia baja</i>	(Denis & Schiffermüller, 1775)	kantplettbakkefly	LC			4
<i>Xestia stigmatica</i>	(Hübner, 1813)	fiolettblunt bakkefly	LC			1
Sum arter 2022			80	35	34	48
Sum arter alle år			80	35	34	48

¹ Tabellen inneholder funn registrert i Artsobservasjoner fra edelløvsogprosjektet som var ferdig bestemt per 12. november 2022. RL: Rødliste/fremmedartsliste, VS: Vasselen, EK: Eikrem, SB: Inner Skrøbekken i Tingvoll. X betyr at arten ble registrert på lokaliteten før 2022.



Vedlegg 4. Artsliste biller (Coleoptera) i edelløvsskog i Tingvoll i 2022¹

Vitenskapelig navn	Autor	Norsk navn	RL	VS	EK	SB
<i>Anoplotrupes stercorosus</i>	(Scriba, 1791)	skogtordivel	LC			1
<i>Aphodius depressus</i>	(Kugelann, 1792)	flatgjødselbille	LC		1	
<i>Aphodius rufipes</i>	(Linnaeus, 1758)	rødfotet gjødselbille	LC	1		
<i>Serica brunnea</i>	(Linnaeus, 1758)	brun oldenborre	LC			2
Sum arter i 2022			4	1	1	2
Sum arter alle år			4	1	1	2

¹ Tabellen inneholder funn registrert i Artsobservasjoner fra edelløvsskogprosjektet som var ferdig bestemt per 12. november 2022. RL: Rødliste/fremmedartsliste, VS: Vasselen, EK: Eikrem, SB: Inner Skrøubekken i Tingvoll. X betyr at arten ble registrert på lokaliteten før 2022.

Vedlegg 5. Artsliste tovinger (Diptera) i edelløvsskog i Tingvoll i 2022¹

Vitenskapelig navn	Autor	Norsk navn	RL	VS	EK	SB
<i>Ferdinandea cuprea</i>	(Scopoli, 1763)	bronseblomsterflue	LC	1		
<i>Melanostoma mellinum</i>	(Linnaeus, 1758)	kort gressblomsterflue	LC		1	
<i>Meliscaeva cinctella</i>	(Zetterstedt, 1843)	gulbåndet krattblomsterflue	LC		1	
<i>Metalimnobia bifasciata</i>	(Schrank, 1781)		NE	1	3	1
<i>Platycheirus albimanus</i>	(Fabricius, 1781)	hvitfotblomsterflue	LC	1	2	
<i>Tipula scripta</i>	Meigen, 1830		LC			1
<i>Tipula varipennis</i>	Meigen, 1818		LC		1	
Sum arter i 2022			7	3	5	2
Sum arter alle år			7	3	5	2

¹ Tabellen inneholder funn registrert i Artsobservasjoner fra edelløvsskogprosjektet som var ferdig bestemt per 12. november 2022. RL: Rødliste/fremmedartsliste, VS: Vasselen, EK: Eikrem, SB: Inner Skrøubekken i Tingvoll. X betyr at arten ble registrert på lokaliteten før 2022.

Vedlegg 6. Artsliste vepser (Hymenoptera) i edelløvsskog i Tingvoll i 2022¹

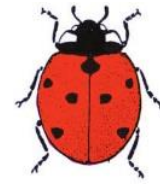
Vitenskapelig navn	Autor	Norsk navn	RL	VS	EK	SB
<i>Andrena subopaca</i>	Nylander, 1848	veronikasandbie	LC		1	
<i>Bombus lucorum</i>	(Linnaeus, 1761)	lys jordhumle	LC	1	1	
<i>Bombus pascuorum</i>	(Scopoli, 1763)	åkerhumle	LC	1		
<i>Lasioglossum fratellum</i>	(Pérez, 1903)	hagejordbie	LC		1	
<i>Nomada panzeri</i>	Lepelletier, 1841	skogvepsebie	LC		1	
<i>Opheltes glaucopterus</i>	(Linné, 1758)		NE	1		
<i>Vespula vulgaris</i>	(Linnaeus, 1758)	jordveps	LC		1	1
Sum arter			7	3	5	1

¹ Tabellen inneholder funn registrert i Artsobservasjoner fra edelløvsskogprosjektet som var ferdig bestemt per 12. november 2022. RL: Rødliste/fremmedartsliste, VS: Vasselen, EK: Eikrem, SB: Inner Skrøubekken i Tingvoll. X betyr at arten ble registrert på lokaliteten før 2022.

Vedlegg 7. Artsliste edderkoppdyr (Arachnida) i edelløvsskog i Tingvoll i 2022¹

Vitenskapelig navn	Autor	Norsk navn	RL	VS	EK	SB
<i>Segestria senoculata</i>	(Linnaeus, 1758)	hoggormedderkopp	LC		1	
Sum arter i 2022			1	0	1	0
Sum arter alle år			1	0	1	0

¹ Tabellen inneholder funn registrert i Artsobservasjoner fra edelløvsskogprosjektet som var ferdig bestemt per 12. november 2022. RL: Rødliste/fremmedartsliste, VS: Vasselen, EK: Eikrem, SB: Inner Skrøubekken i Tingvoll. X betyr at arten ble registrert på lokaliteten før 2022.



Vedlegg 8. Artsliste bløtdyr (Mollusca) i edelløvsskog i Tingvoll i 2022¹

Vitenskapelig navn	Autor	Norsk navn	RL	VS	EK	SB
<i>Arianta arbustorum</i>	(Linnaeus, 1758)	krattsnegl	LC			1
<i>Arion ater</i>	(Linnaeus, 1758)	svartskogsnegl	LC	1		
Sum arter i 2022			2	1	0	1
Sum arter alle år			2	1	0	1

¹ Tabellen inneholder funn registrert i Artsobservasjoner fra edelløvsskogprosjektet som var ferdig bestemt per 12. november 2022. RL: Rødliste/fremmedartsliste, VS: Vasselen, EK: Eikrem, SB: Inner Skrøubekken i Tingvoll. X betyr at arten ble registrert på lokaliteten før 2022.

Vedlegg 9. Artsliste fugler (Aves) i edelløvsskog i Tingvoll i 2022¹

Vitenskapelig navn	Autor	Norsk navn	RL	VS	EK	SB
<i>Aegithalos caudatus</i>	(Linnaeus, 1758)	stjertmeis	LC			X
<i>Dendrocopos leucotos</i>	(Bechstein, 1802)	hvitryggspett	LC	1		1
<i>Dryocopus martius</i>	(Linnaeus, 1758)	svartspett	LC		1	
<i>Fringilla coelebs</i>	Linnaeus, 1758	bokfink	LC	1		
<i>Haliaeetus albicilla</i>	(Linnaeus, 1758)	havørn	LC			X
<i>Nucifraga caryocatactes</i>	(Linnaeus, 1758)	nøttekråke	LC	1		
<i>Phylloscopus collybita</i>	(Vieillot, 1817)	gransanger	LC	1		1
<i>Picus canus</i>	J. F. Gmelin, 1788	gråspett	LC			X
<i>Sitta europaea</i>	Linnaeus, 1758	spettmeis	LC			1
<i>Troglodytes troglodytes</i>	(Linnaeus, 1758)	gjerdesmett	LC			X
<i>Turdus merula</i>	Linnaeus, 1758	svarttrost	LC	1		
Sum arter i 2022			6	5	1	3
Sum arter alle år			11	5	1	7

¹ Tabellen inneholder funn registrert i Artsobservasjoner fra edelløvsskogprosjektet som var ferdig bestemt per 12. november 2022. RL: Rødliste/fremmedartsliste, VS: Vasselen, EK: Eikrem, SB: Inner Skrøubekken i Tingvoll. X betyr at arten ble registrert på lokaliteten før 2022.

Vedlegg 10. Artsliste amfibier (Amphibia) og reptiler (Reptilia) i edelløvsskog i Tingvoll i 2022¹

Vitenskapelig navn	Autor	Norsk navn	RL	VS	EK	SB
<i>Rana temporaria</i>	Linnaeus, 1758	buttsnutefrosk	LC	5		
<i>Vipera berus</i>	(Linnaeus, 1758)	hoggorm	LC	1		
Sum arter i 2022			2	2	0	0
Sum arter alle år			2	2	0	0

¹ Tabellen inneholder funn registrert i Artsobservasjoner fra edelløvsskogprosjektet som var ferdig bestemt per 12. november 2022. RL: Rødliste/fremmedartsliste, VS: Vasselen, EK: Eikrem, SB: Inner Skrøubekken i Tingvoll. X betyr at arten ble registrert på lokaliteten før 2022.

Vedlegg 11. Artsliste pattedyr (Mammalia) i edelløvsskog i Tingvoll i 2022¹

Vitenskapelig navn	Autor	Norsk navn	RL	VS	EK	SB
<i>Lynx lynx</i>	(Linnaeus, 1758)	gaupe	EN		X	
Sum arter			0	0	0	0
Sum arter alle år			1	0	1	0

¹ Tabellen inneholder funn registrert i Artsobservasjoner fra edelløvsskogprosjektet som var ferdig bestemt per 12. november 2022. RL: Rødliste/fremmedartsliste, VS: Vasselen, EK: Eikrem, SB: Inner Skrøubekken i Tingvoll. X betyr at arten ble registrert på lokaliteten før 2022.