

Sabima kartleggingsnotat 7, 2021

## BioBlitz 12. – 15. august 2021 i Porsanger

Av Sissel Goodgame, Jeff Blincow og Ingrid Golten  
På vegne av Porsanger og omegn sopp- og nyttevekstforening



Eggsekk - *Ero furcata* (SG)

## Sammendrag

Porsanger Sopp- og nyttevekstforening arrangerte Bioblitz for andre gang for å registrere det spesielle artsmangfoldet i kommunen. Ekspertene i de forskjellige artsgruppene ble kontaktet og invitert til å bli med på Bioblitz. Dette ble helt avgjørende for det endelige resultatet vi oppnådde i år også.

Flere viktige områder ble utpekt for artsregistrering i løpet av de fire dagene arrangementet pågikk.

De fleste deltakerne ankom den 12. august, og artsregistreringene startet i løpet av ettermiddagen samme dag. Dette ble en vellykket start på de neste tre dagene. Denne helgen resulterte i alt 1593 registreringer for Porsanger i Artsobservasjoner med i alt 662 arter. Av disse var 114 nye arter registrert for Porsanger og 20 nye for Finnmark.

## Arter og totaler (data brukt er fra Artskart)

	Bioblitz i Porsanger 2021	Nye for Porsanger	Nye for Finnmark
Registreringer	1586		
Arter	662	114	20
Karplanter	248	4	0
Moser	5	0	0
Lav	160	46	8
Sopp	128	13	5
Alger	5	1	0
Virvelløse dyr	70	50	7
Fugler	44	0	0
Amfibier	1	0	0
Pattedyr	1	0	0
Fisk	2	0	0

## Registreringer

Artsrikdommen i Porsanger, som er funnet i et relativt lite område, viser hvor mangfoldig kommunen er for artsmangfoldet og hvor viktig det er å bevare dette naturlige miljøet. Sør-Varanger var tidligere den kommunen med høyest antall registrerte arter i Finnmark, og har nå 1827 arter registrert. Ekstra arstregistreringsarbeid de siste årene har gjort det mulig for Porsanger å få registrert flest arter for Finnmark, med 1846 arter ved starten av Bioblitz 2021. Etter Bioblitz 2021 har antallet arter i Porsanger steget til hele 2048 arter. Tallene er tatt fra data i Artsobservasjoner.



## Deltakere

Spesialister fra hele Norge ble invitert til arrangementet. Deltakerne, som hadde tid og anledning til å bli med var ivrige, og brukte enhver mulighet til å komme seg ut i felten.

Jon Klepstad	Lav
Per Fadnes	Planter, sopp
Harald Løvbrekke	Edderkopper
Unni R. Bjerke Gamst	Planter
Ingrid Golten	Planter, leder Porsanger og omegn sopp- og nyttevekstforening
Inger Kristoffersen	Sopp, Artsobservasjoner support
Line Moe	Sopp
Sissel Goodgame	Administrasjon og et ekstra par øyne
Nigel Goodgame	Fugler
Almar Paulsen	Planter
Anthon Sivertsen	Freelance journalist, Ságat

BioBlitzarrangementer tar normalt sikte på å katalogisere så mye biodiversitet som mulig på et enkelt sted innen 24 timer. Arrangementet i Porsanger ble holdt i perioden 12. – 15. august med registreringer som startet 12. august da de første deltakerne ankom Porsanger.

Deltakerne var ute i felten fra kl. 09.00 til 16.00. Gruppene samlet seg deretter på hotellet for å arstbestemme funn og legge inn funnene i Artsobservasjoner om kvelden.

Kartlegging og artsregistrering ble gjort enkelt vved å bruke en rekke funksjoner, som ble gjort tilgjengelige på [www.Artsobservasjoner.no](http://www.Artsobservasjoner.no). Artslisten i denne rapporten gjenspeiler registreringer som er gjort i Artsobservasjoner innen 22. august 2021. Det er fortsatt noen utestående registreringer, og en komplett artsliste finnes i Artsobservasjoner. Alle registreringer finner du under prosjektet Bioblitz i Porsanger 2021. Listen over nye arter For Finnmark og Porsanger er basert på registreringer i Artskart.

## Samtlige kartleggingsområder for Bioblitzten



### Lokaliteter de ulike dagene:

#### Torsdag 12.august

Lokalitet 1. Lokalitetsnavn Pahdanmukka  
Naturtype: Gråor-Heggeskog, svært viktig

<https://faktaark.naturbase.no?id=BN00004196>

Lokalitet 2. Lokalitetsnavn Kuujaniva,  
Naturtype Sanddyne, viktig

<https://faktaark.naturbase.no?id=BN00082983>

#### Fredag 13.august

Lokalitet 3. Lokalitetsnavn: Raigebakti, Trollholmsund  
Naturtype: Åpen kalkmark, (Porsangerdolomitt), svært viktig

<https://faktaark.naturbase.no?id=BN00082938>

Lokalitet 4. Lokalitetsnavn: Goarahat sør  
Naturtype: Rikt strandberg, svært viktig

<https://faktaark.naturbase.no?id=BN00082953>

Lokalitet 5. Lokalitetsnavn: Dálvesaisadji, Snekkernes  
Naturtype: Ospeskog– ikke registret

Lokalitet 6. Lokalitetsnavn: Badjenjárga, Stabbursnes  
Naturtype: Slåttemark og Hagemark

<https://faktaark.naturbase.no?id=BN00089884> og  
<https://faktaark.naturbase.no?id=BN00089925>

### Lørdag 14.august

Lokalitet 7. Lokalitetsnavn: Olgabakken og Børselva  
Naturtype: Høgstaudebjørkeskog, snøleie mm, ikke registrert  
Naturtype: Stor elvør, svært viktig

<https://faktaark.naturbase.no?id=BN00082933>

Lokalitet 8. Lokalitetsnavn: Kajasuvanto, Børselvosens  
Naturtype: stor elvør mm

<https://faktaark.naturbase.no/?id=VV00000034>

Lokalitet 9. Lokalitetsnavn: Caskilnjarga  
Naturtype: Rikt strandberg

<https://faktaark.naturbase.no?id=BN00083020>

Lokalitet 10. Lokalitetsnavn: Myrland  
Naturtype: furuskog

### Søndag 15.august

Lokalitet 11. Lokalitetsnavn: Gussasaavvon, Snekkernes  
Naturtype: furuskog, myr mm

Lokalitet 12. Lokalitetsnavn: Fossestrand  
Naturtype: furuskog, myr m.m.

I tillegg ble det gjort registreringer på steder der vi hadde lunsj og underveis til/fra lokaliteter.



(Day 3) Kvitsjøsalturt *Salicornia pojar Kovae*, Caskil, 14 August 21 (IK)



## Takk og anerkjennelser

Vi ønsker å takke alle som har hjulpet til med organisering, planlegging, utlån av utstyr og finansiering av årets BioBlitz, i tillegg til frivillige organisasjoner og prosjekter.

### Porsanger Kommune

### Lakselv Videregående skole

### Porsanger og omegn sopp- og nyttevekstforening

### Sabima

## Evaluering

Hovedformålet med arrangementet var å engasjere et erfarent team av deltakere i utvalgte områder i Porsanger for å sikre at dataene tilgjengelige i Artsobservasjoner og Artskart representerer artsmangfoldet i kommunen, og å registrere alle funn registrert i løpet av årets BioBlitz.

Forvaltning av naturreservater og andre viktige områder kan bare gjøres basert på et solid og komplett sett med data. Antall registrerte nye arter er en indikasjon på at det fortsatt er mye å lære om Porsangers artsmangfold.

Registreringene kan brukes til å bistå vitenskapelig forskning og politikk, samt hjelpe med informasjon for beslutninger om bevaring, lokal planlegging og arealforvaltning, men det er fortsatt en lang vei å gå for å få en god forståelse av Porsangers biologiske mangfold.

## Fremtidige planer

BioBlitz 2019 og 2021 har vist at denne delen av Finnmark er underregistrert. Nøye valg av datoer og deltakere med god kunnskap innen «sine» artsgrupper, har det vært mulig å samle et godt og representativt datasett og å finne nye arter både for Porsanger og Finnmark.

Det har vært viktig å få tak i kunnskapsrike deltakere innen forskjellige artsgrupper med forståelse for klimaet og det ekstreme været i Finnmark. Med endring av datoer og artsgrupper, er det gode muligheter til mange flere forsøk på å finne fram til et representativt bilde av artsmangfoldet i området.

## Nye arter registrert for Porsanger og Finnmark i helgen for BioBlitz 2021 = 114/20

Vitenskapelig navn	Dato	Artsgruppe	Porsanger	Finnmark
skjermveve	14-08-21	Karplanter	1	
tunbalderbrå	12-08-21	Karplanter	1	

sandarve	12-08-21	Karplanter	1	
fingerstarr	14-08-21	Karplanter	1	
Arthonia apotheciorum	13-08-21	Lav	1	1
Abrothallus parmeliarum	13-08-21	Lav	1	
Candelariella aurella	13-08-21	Lav	1	
Catillaria lenticularis	13-08-21	Lav	1	1
Catillaria nigroclavata	13-08-21	Lav	1	1
grynrdbege	14-08-21	Lav	1	
melbege	14-08-21	Lav	1	
fjellreinlav	14-08-21	Lav	1	
Circinaria caesiocinerea	14-08-21	Lav	1	1
bjørkekantlav	14-08-21	Lav	1	
Lecanora intricata	13-08-21	Lav	1	
Miriquidica frustulosa	14-08-21	Lav	1	
Miriquidica leproloma	14-08-21	Lav	1	
Miriquidica porphyospora	14-08-21	Lav	1	
Lecidea fuscoatra	14-08-21	Lav	1	
Lecidea lithophila	14-08-21	Lav	1	
kulekvistlav	14-08-21	Lav	1	
blankkrinslav	14-08-21	Lav	1	
Diplotomma albostratum	13-08-21	Lav	1	
frynserosettlav	13-08-21	Lav	1	
Tetramelas chloroleucus	14-08-21	Lav	1	
Tetramelas papillatus	14-08-21	Lav	1	
Bellemeria alpina	14-08-21	Lav	1	
Bilimbia sabuletorum	13-08-21	Lav	1	
Koerberiella wimmeriana	14-08-21	Lav	1	
Porpidia flavicunda	14-08-21	Lav	1	
Porpidia superba	14-08-21	Lav	1	
Porpidia tuberculosa	14-08-21	Lav	1	
Protoblastenia incrustans	14-08-21	Lav	1	1
Tephromela grumosa	14-08-21	Lav	1	1
Toniniopsis aromatica	13-08-21	Lav	1	
Toniniopsis subincompta	13-08-21	Lav	1	
fjellkartlav	14-08-21	Lav	1	
doggkartlav	13-08-21	Lav	1	
grussaltlav	12-08-21	Lav	1	
flomblekklav	14-08-21	Lav	1	
Ochrolechia mahuensis	14-08-21	Lav	1	
Pertusaria carneopallida	14-08-21	Lav	1	
Varicellaria rhodocarpa	13-08-21	Lav	1	



Fuscidea mollis	14-08-21	Lav	1	
Lempholemma isidiodes	13-08-21	Lav	1	1
vanlig kjøllelav	14-08-21	Lav	1	
klubbelav	14-08-21	Lav	1	
ullkule	14-08-21	Lav	1	
riflesprekksopp	14-08-21	Lav	1	
Lahmia kunzei	13-08-21	Lav	1	1
snømusling	12-08-21	Sopp	1	1
Entoloma atrocoeruleum	13-08-21	Sopp	1	1
blårandrødspore	13-08-21	Sopp	1	
ametystsopp	13-08-21	Sopp	1	1
lutvokssopp	14-08-21	Sopp	1	
favnvedsopp	13-08-21	Sopp	1	
elgkragesopp	14-08-21	Sopp	1	
orepluggsopp	12-08-21	Sopp	1	
gul trompetsopp	15-08-21	Sopp	1	
taigasnyltekjuke	13-08-21	Sopp	1	1
svartstilkjuke	12-08-21	Sopp	1	
lakrisriske	15-08-21	Sopp	1	
gulhvit skjeggriske	13-08-21	Sopp	1	1
glye	13-08-21	Alger	1	
korsedderkopp	13-08-21	Virvelløse dyr	1	
torvsekkeedderkopp	13-08-21	Virvelløse dyr	1	
tremoseedderkopp	14-08-21	Virvelløse dyr	1	
alpinnattedderkopp	14-08-21	Virvelløse dyr	1	
svartrekkevever	14-08-21	Virvelløse dyr	1	1
storfuktmattevever	12-08-21	Virvelløse dyr	1	1
stripeflommattevever	12-08-21	Virvelløse dyr	1	
snømattevever	14-08-21	Virvelløse dyr	1	
myrsnabelmattevever	14-08-21	Virvelløse dyr	1	
taggsnabelmattevever	14-08-21	Virvelløse dyr	1	
fuktskjoldedderkopp	14-08-21	Virvelløse dyr	1	
lundskjoldedderkopp	14-08-21	Virvelløse dyr	1	
kråkenebedderkopp	12-08-21	Virvelløse dyr	1	
frosthådedderkopp	14-08-21	Virvelløse dyr	1	1
gjørmeedderkopp	12-08-21	Virvelløse dyr	1	
doggmattevever	13-08-21	Virvelløse dyr	1	1
skogravedderkopp	14-08-21	Virvelløse dyr	1	
vorteravedderkopp	13-08-21	Virvelløse dyr	1	
svartkileedderkopp	12-08-21	Virvelløse dyr	1	
vinkelpukkeledderkopp	13-08-21	Virvelløse dyr	1	





fuktoransjeedderkopp	14-08-21	Virvelløse dyr	1	
smalpalpedderkopp	12-08-21	Virvelløse dyr	1	
furubuemattevever	13-08-21	Virvelløse dyr	1	1
fuktalvmattevever	14-08-21	Virvelløse dyr	1	
kamedderkopp	14-08-21	Virvelløse dyr	1	
goldnabbedderkopp	14-08-21	Virvelløse dyr	1	
broddnabbedderkopp	14-08-21	Virvelløse dyr	1	
buttnagleedderkopp	14-08-21	Virvelløse dyr	1	
urnetriangeledderkopp	13-08-21	Virvelløse dyr	1	
klomattevever	14-08-21	Virvelløse dyr	1	
heiskalleedderkopp	12-08-21	Virvelløse dyr	1	
skogtrollmattevever	14-08-21	Virvelløse dyr	1	
duskhodeedderkopp	13-08-21	Virvelløse dyr	1	
vinkelnutedderkopp	12-08-21	Virvelløse dyr	1	
knaggnutedderkopp	14-08-21	Virvelløse dyr	1	
mosenutedderkopp	14-08-21	Virvelløse dyr	1	
kortarmtrompetedderkopp	14-08-21	Virvelløse dyr	1	
langarmtrompetedderkopp	12-08-21	Virvelløse dyr	1	1
rørhodeedderkopp	14-08-21	Virvelløse dyr	1	
berghodeedderkopp	14-08-21	Virvelløse dyr	1	
tjernhodeedderkopp	14-08-21	Virvelløse dyr	1	
pipehodeedderkopp	14-08-21	Virvelløse dyr	1	
dovregubbedderkopp	14-08-21	Virvelløse dyr	1	
strandulveedderkopp	14-08-21	Virvelløse dyr	1	
seterulveedderkopp	13-08-21	Virvelløse dyr	1	
randulveedderkopp	14-08-21	Virvelløse dyr	1	
urulveedderkopp	13-08-21	Virvelløse dyr	1	
skogkannibaledderkopp	14-08-21	Virvelløse dyr	1	1
rusttrespringer	13-08-21	Virvelløse dyr	1	
sumpaskeedderkopp	12-08-21	Virvelløse dyr	1	
spedaskeedderkopp	14-08-21	Virvelløse dyr	1	
prikket enkeedderkopp	14-08-21	Virvelløse dyr	1	1
husenkeedderkopp	13-08-21	Virvelløse dyr	1	
teglkrabbeedderkopp	12-08-21	Virvelløse dyr	1	
barkjordkryper	13-08-21	Virvelløse dyr	1	1
enøyesteinkryper	14-08-21	Virvelløse dyr	1	
oransjeskogsnegl	12-08-21	Virvelløse dyr	1	

## Spesielle funn

Arten *Arthonia apotheciorum* er det åttende funnet for Norge.

Arten *Catillaria lenticularis* er det første funnet i Nord-Norge.

Arten *Tephromela grumosa* er det åttende funnet for Norge.

Arten frosthånedderkopp er det første funnet i Nord-Norge.

Arten doggmattevever er det andre funnet for Norge.

Arten langarmtrompetedderkopp er det første funnet i Nord-Norge.

Arten prikket enkeedderkopp er et av kun tre funn i Nord-Norge.

## Samtlige arter registrert under BioBlitz 2021 = 662

Artsnavn	Artsgruppe	Vitenskapelig navn	Rød-/ fremmed- liste art
kvann	<i>Angelica archangelica</i>	Karplanter	LC
sløke	<i>Angelica sylvestris</i>	Karplanter	LC
hundekjeks	<i>Anthriscus sylvestris</i>	Karplanter	LC
karve	<i>Carum carvi</i>	Karplanter	LC
sibirbjørnekjeks	<i>Heracleum sphondylium</i>	Karplanter	LC
strandkjeks	<i>Ligusticum scoticum</i>	Karplanter	LC
ryllik	<i>Achillea millefolium</i>	Karplanter	LC
nyseryllik	<i>Achillea ptarmica</i>	Karplanter	LC
kattefot	<i>Antennaria dioica</i>	Karplanter	LC
hvitbladtistel	<i>Cirsium heterophyllum</i>	Karplanter	LC
fjellbakkestjerne	<i>Erigeron borealis</i>	Karplanter	LC
snøbakkestjerne	<i>Erigeron uniflorus</i>	Karplanter	LC
skjermesveve	<i>Hieracium umbellatum</i>	Karplanter	LC
tunbalderbrå	<i>Lepidotheca suaveolens</i>	Karplanter	PH
dverggråurt	<i>Omalotheca supina</i>	Karplanter	LC
fjelltistel	<i>Saussurea alpina</i>	Karplanter	LC
føllblom	<i>Scorzoneroides autumnalis</i>	Karplanter	LC
gullris	<i>Solidago virgaurea</i>	Karplanter	LC
reinfann	<i>Tanacetum vulgare</i>	Karplanter	LC
fjelløvetenner	<i>Taraxacum crocea</i>	Karplanter	LC
finnmarksbalderbrå	<i>Tripleurospermum maritimum</i>	Karplanter	LC
hestehov	<i>Tussilago farfara</i>	Karplanter	LC
blåklokke	<i>Campanula rotundifolia</i>	Karplanter	LC
bukkeblad	<i>Menyanthes trifoliata</i>	Karplanter	LC
fjellforglemmegei	<i>Myosotis decumbens</i>	Karplanter	LC
fjellskrinneblom	<i>Arabis alpina</i>	Karplanter	LC

buevinterkarse	<i>Barbarea vulgaris arcuata</i>	Karplanter	SE
gjetertaske	<i>Capsella bursa-pastoris</i>	Karplanter	LC
polarkarse	<i>Cardamine nymanii</i>	Karplanter	LC
skjørbuksurt	<i>Cochlearia officinalis</i>	Karplanter	LC
lodnerublom	<i>Draba incana</i>	Karplanter	LC
ishavsmelde	<i>Atriplex nudicaulis</i>	Karplanter	LC
Atriplex prostrata prostrata	<i>Atriplex prostrata</i>	Karplanter	LC
kvitsjøsalturt	<i>Salicornia pojarkovae</i>	Karplanter	NT
skredarve	<i>Arenaria norvegica</i>	Karplanter	LC
sandarve	<i>Arenaria serpyllifolia</i>	Karplanter	LC
fjellarve	<i>Cerastium alpinum</i>	Karplanter	LC
ugrasarve	<i>Cerastium fontanum</i>	Karplanter	LC
silkenellik	<i>Dianthus superbus</i>	Karplanter	LC
strandarve	<i>Honckenya peploides</i>	Karplanter	LC
knopparve	<i>Sagina nodosa</i>	Karplanter	LC
fjellsmelle	<i>Silene acaulis</i>	Karplanter	LC
rød jonsokblom	<i>Silene dioica</i>	Karplanter	LC
saftstjerneblom	<i>Stellaria crassifolia</i>	Karplanter	LC
grasstjerneblom	<i>Stellaria graminea</i>	Karplanter	LC
ishavsstjerneblom	<i>Stellaria humifusa</i>	Karplanter	LC
skogstjerneblom	<i>Stellaria nemorum</i>	Karplanter	LC
smalsoldogg	<i>Drosera anglica</i>	Karplanter	LC
fjærekoll	<i>Armeria maritima</i>	Karplanter	LC
harerug	<i>Bistorta vivipara</i>	Karplanter	LC
fjellsyre	<i>Oxyria digyna</i>	Karplanter	LC
tungras	<i>Polygonum aviculare</i>	Karplanter	LC
syre	<i>Rumex acetosa</i>	Karplanter	LC
småsyre	<i>Rumex acetosella</i>	Karplanter	LC
høymol	<i>Rumex longifolius</i>	Karplanter	LC
klåved	<i>Myricaria germanica</i>	Karplanter	NT
jåblom	<i>Parnassia palustris</i>	Karplanter	LC
skrubbbær	<i>Chamaepericlymenum suecicum</i>	Karplanter	LC
linnae	<i>Linnaea borealis</i>	Karplanter	LC
vendelrot	<i>Valeriana sambucifolia</i>	Karplanter	LC
hvitlyng	<i>Andromeda polifolia</i>	Karplanter	LC
rypebær	<i>Arctous alpina</i>	Karplanter	LC
røsslyng	<i>Calluna vulgaris</i>	Karplanter	LC

fjellkrekling	<i>Empetrum nigrum</i>	Karplanter	LC
olavsstake	<i>Moneses uniflora</i>	Karplanter	LC
nikkevintergrønn	<i>Orthilia secunda</i>	Karplanter	LC
småtranebær	<i>Oxycoccus microcarpus</i>	Karplanter	LC
blålyng	<i>Phyllodoce caerulea</i>	Karplanter	LC
norsk vintergrønn	<i>Pyrola grandiflora</i>	Karplanter	LC
perlevintergrønn	<i>Pyrola minor</i>	Karplanter	LC
finnmarkspors	<i>Rhododendron tomentosum</i>	Karplanter	LC
blåbær	<i>Vaccinium myrtillus</i>	Karplanter	LC
blokkebær	<i>Vaccinium uliginosum</i>	Karplanter	LC
tyttebær	<i>Vaccinium vitis-idaea</i>	Karplanter	LC
skogstjerne	<i>Lysimachia europaea</i>	Karplanter	LC
finnmarksnøkleblom	<i>Primula nutans</i>	Karplanter	VU
setermjelt	<i>Astragalus alpinus</i>	Karplanter	LC
gulmjelt	<i>Astragalus frigidus</i>	Karplanter	LC
strandflatbelg	<i>Lathyrus japonicus</i>	Karplanter	LC
rødkløver	<i>Trifolium pratense</i>	Karplanter	LC
hvitkløver	<i>Trifolium repens</i>	Karplanter	LC
fuglevikke	<i>Vicia cracca</i>	Karplanter	LC
gråor	<i>Alnus incana</i>	Karplanter	LC
dvergbjørk	<i>Betula nana nana</i>	Karplanter	LC
bjørk	<i>Betula pubescens</i>	Karplanter	LC
snøsøte	<i>Gentiana nivalis</i>	Karplanter	LC
bleiksøte	<i>Gentianella aurea</i>	Karplanter	LC
fjæresøte	<i>Gentianopsis detonsa</i>	Karplanter	LC
hvitmaure	<i>Galium boreale</i>	Karplanter	LC
myrmaure	<i>Galium palustre</i>	Karplanter	LC
dvergmaure	<i>Galium trifidum</i>	Karplanter	LC
skogstorkenebb	<i>Geranium sylvaticum</i>	Karplanter	LC
tettegras	<i>Pinguicula vulgaris</i>	Karplanter	LC
svarttopp	<i>Bartsia alpina</i>	Karplanter	LC
lappøyentrøst	<i>Euphrasia salisburgensis</i>	Karplanter	LC
kjerteløyentrøst	<i>Euphrasia stricta</i>	Karplanter	LC
småøyentrøst	<i>Euphrasia wettsteinii</i>	Karplanter	LC
stormarimjelle	<i>Melampyrum pratense</i>	Karplanter	LC
småmarimjelle	<i>Melampyrum sylvaticum</i>	Karplanter	LC
bleikmyrklegg	<i>Pedicularis lapponica</i>	Karplanter	LC
myrklegg	<i>Pedicularis palustris</i>	Karplanter	LC

kongsspir	<i>Pedicularis sceptrum-carolinum</i>	Karplanter	LC
småengkall	<i>Rhinanthus minor</i>	Karplanter	LC
lintorskemunn	<i>Linaria vulgaris</i>	Karplanter	LC
groblad	<i>Plantago major</i>	Karplanter	LC
strandkjempe	<i>Plantago maritima</i>	Karplanter	LC
fjellveronika	<i>Veronica alpina</i>	Karplanter	LC
legeveronika	<i>Veronica officinalis</i>	Karplanter	LC
osp	<i>Populus tremula</i>	Karplanter	LC
selje	<i>Salix caprea</i>	Karplanter	LC
sølvvier	<i>Salix glauca</i>	Karplanter	LC
bleikvier	<i>Salix hastata</i>	Karplanter	LC
musøre	<i>Salix herbacea</i>	Karplanter	LC
ullvier	<i>Salix lanata</i>	Karplanter	LC
myrtevier	<i>Salix myrsinites</i>	Karplanter	LC
blokkevier	<i>Salix myrtilloides</i>	Karplanter	LC
grønnvier	<i>Salix phylicifolia</i>	Karplanter	LC
rynkevier	<i>Salix reticulata</i>	Karplanter	LC
fjellfiol	<i>Viola biflora</i>	Karplanter	LC
myrfiol	<i>Viola palustris</i>	Karplanter	LC
geitrams	<i>Chamaenerion angustifolium</i>	Karplanter	LC
setermjølke	<i>Epilobium hornemannii</i>	Karplanter	LC
sibirvalmue	<i>Papaver croceum</i>	Karplanter	PH
akeleie	<i>Aquilegia vulgaris</i>	Karplanter	LC
bekkeblom	<i>Caltha palustris</i>	Karplanter	LC
setersoleie	<i>Ranunculus hyperboreus</i>	Karplanter	LC
krypsoleie	<i>Ranunculus repens</i>	Karplanter	LC
russesoleie	<i>Ranunculus subborealis</i>	Karplanter	LC
fjellfrøstjerne	<i>Thalictrum alpinum</i>	Karplanter	LC
ballblom	<i>Trollius europaeus</i>	Karplanter	LC
fjellmarikåpe	<i>Alchemilla alpina</i>	Karplanter	LC
skarmarikåpe	<i>Alchemilla wichurae</i>	Karplanter	LC
myrhatt	<i>Comarum palustre</i>	Karplanter	LC
reinrose	<i>Dryas octopetala</i>	Karplanter	LC
mjødurt	<i>Filipendula ulmaria</i>	Karplanter	LC
enghumleblom	<i>Geum rivale</i>	Karplanter	LC
gåsemure	<i>Potentilla anserina</i>	Karplanter	LC
flekkmure	<i>Potentilla crantzii</i>	Karplanter	LC

tepperot	<i>Potentilla erecta</i>	Karplanter	LC
molte	<i>Rubus chamaemorus</i>	Karplanter	LC
teiebær	<i>Rubus saxatilis</i>	Karplanter	LC
trefingerurt	<i>Sibbaldia procumbens</i>	Karplanter	LC
rogn	<i>Sorbus aucuparia</i>	Karplanter	LC
stornesle	<i>Urtica dioica</i>	Karplanter	LC
rosenrot	<i>Rhodiola rosea</i>	Karplanter	LC
bitterbergknapp	<i>Sedum acre</i>	Karplanter	LC
villrips	<i>Ribes spicatum</i>	Karplanter	LC
stjernesildre	<i>Micranthes stellaris</i>	Karplanter	LC
gulsildre	<i>Saxifraga aizoides</i>	Karplanter	LC
tuesildre	<i>Saxifraga cespitosa</i>	Karplanter	LC
rødsildre	<i>Saxifraga oppositifolia</i>	Karplanter	LC
fjæresauløk	<i>Triglochin maritima</i>	Karplanter	LC
myrsauløk	<i>Triglochin palustris</i>	Karplanter	LC
bjørnebrodd	<i>Tofieldia pusilla</i>	Karplanter	LC
sibirgrasløk	<i>Allium schoenoprasum</i>	Karplanter	LC
fjellkurle	<i>Chamorchis alpina</i>	Karplanter	LC
korallrot	<i>Corallorhiza trifida</i>	Karplanter	LC
skogmarihand	<i>Dactylorhiza maculata fuchsii</i>	Karplanter	LC
flekkmarihand	<i>Dactylorhiza maculata maculata</i>	Karplanter	LC
grønnkurle	<i>Dactylorhiza viridis</i>	Karplanter	LC
rødflangre	<i>Epipactis atrorubens</i>	Karplanter	LC
knerot	<i>Goodyera repens</i>	Karplanter	LC
engbrudespore	<i>Gymnadenia conopsea</i>	Karplanter	LC
småtveblad	<i>Neottia cordata</i>	Karplanter	LC
nattfiol	<i>Platanthera bifolia</i>	Karplanter	LC
fjellhvitkurle	<i>Pseudorchis straminea</i>	Karplanter	LC
firblad	<i>Paris quadrifolia</i>	Karplanter	LC
nordlandsstarr	<i>Carex aquatilis</i>	Karplanter	LC
sotstarr	<i>Carex atrofusca</i>	Karplanter	LC
hvitstarr	<i>Carex bicolor</i>	Karplanter	EN
seterstarr	<i>Carex brunnescens</i>	Karplanter	LC
hårstarr	<i>Carex capillaris</i>	Karplanter	LC
hodestarr	<i>Carex capitata</i>	Karplanter	LC
tuestarr	<i>Carex cespitosa</i>	Karplanter	NT
strengstarr	<i>Carex chordorrhiza</i>	Karplanter	LC

fingerstarr	Carex digitata	Karplanter	LC
særbustarr	Carex dioica	Karplanter	LC
gulstarr	Carex flava	Karplanter	LC
rypestarr	Carex lachenalii	Karplanter	LC
buestarr	Carex maritima	Karplanter	LC
agnorstarr	Carex microglochin	Karplanter	LC
kornstarr	Carex panicea	Karplanter	LC
frynsestarr	Carex paupercula	Karplanter	LC
snipestarr	Carex rariflora	Karplanter	LC
flaskestarr	Carex rostrata	Karplanter	LC
rundstarr	Carex rotundata	Karplanter	LC
bergstarr	Carex rupestris	Karplanter	LC
blankstarr	Carex saxatilis	Karplanter	LC
slirestarr	Carex vaginata	Karplanter	LC
småshivaks	Eleocharis quinqueflora	Karplanter	LC
duskull	Eriophorum angustifolium	Karplanter	LC
snøull	Eriophorum scheuchzeri	Karplanter	LC
torvull	Eriophorum vaginatum	Karplanter	LC
bjørneskjegg	Trichophorum cespitosum	Karplanter	LC
krypsivaks	Trichophorum pumilum	Karplanter	EN
skogsiv	Juncus alpinoarticulatus	Karplanter	LC
finnmarkssiv	Juncus arcticus	Karplanter	LC
trådsiv	Juncus filiformis	Karplanter	LC
nordlig saltsiv	Juncus gerardii	Karplanter	LC
rabbesiv	Juncus trifidus	Karplanter	LC
trillingsiv	Juncus triglumis	Karplanter	LC
seterfrytle	Luzula multiflora	Karplanter	LC
hengefrytle	Luzula parviflora	Karplanter	LC
hårfrytle	Luzula pilosa	Karplanter	LC
aksfrytle	Luzula spicata	Karplanter	LC
engkvein	Agrostis capillaris	Karplanter	LC
fjellkvein	Agrostis mertensii	Karplanter	LC
engreverumpe	Alopecurus pratensis	Karplanter	LC
fjellgulaks	Anthoxanthum nipponicum	Karplanter	LC
gulaks	Anthoxanthum odoratum	Karplanter	LC
smyle	Avenella flexuosa	Karplanter	LC
smårørkvein	Calamagrostis neglecta	Karplanter	LC
skogrørkvein	Calamagrostis phragmitoides	Karplanter	LC

sølvbunke	<i>Deschampsia cespitosa</i>	Karplanter	LC
hundekveke	<i>Elymus caninus</i>	Karplanter	LC
sauesvingel	<i>Festuca ovina</i>	Karplanter	LC
rødsvingel	<i>Festuca rubra</i>	Karplanter	LC
strandrug	<i>Leymus arenarius</i>	Karplanter	LC
hengeaks	<i>Melica nutans</i>	Karplanter	LC
finnskjegg	<i>Nardus stricta</i>	Karplanter	LC
fjelltimotei	<i>Phleum alpinum</i>	Karplanter	LC
fjellrapp	<i>Poa alpina</i>	Karplanter	LC
tunrapp	<i>Poa annua</i>	Karplanter	LC
engrapp	<i>Poa pratensis</i>	Karplanter	LC
markrapp	<i>Poa trivialis</i>	Karplanter	LC
småpiggnopp	<i>Sparganium natans</i>	Karplanter	LC
einer	<i>Juniperus communis</i>	Karplanter	LC
furu	<i>Pinus sylvestris</i>	Karplanter	LC
marinøkkel	<i>Botrychium lunaria</i>	Karplanter	LC
fjelljamne	<i>Diphasiastrum alpinum</i>	Karplanter	LC
lusegras	<i>Huperzia selago</i>	Karplanter	LC
stri kråkefot	<i>Lycopodium annotinum</i>	Karplanter	LC
rypefot	<i>Lycopodium clavatum</i>	Karplanter	LC
dvergjamne	<i>Selaginella selaginoides</i>	Karplanter	LC
grønnburkne	<i>Asplenium viride</i>	Karplanter	LC
fugletelg	<i>Gymnocarpium dryopteris</i>	Karplanter	LC
sauetelg	<i>Dryopteris expansa</i>	Karplanter	LC
taggbregne	<i>Polystichum lonchitis</i>	Karplanter	LC
strutseving	<i>Matteuccia struthiopteris</i>	Karplanter	LC
hengeving	<i>Phegopteris connectilis</i>	Karplanter	LC
fjell-lodnebregne	<i>Woodsia alpina</i>	Karplanter	LC
åkersnelle	<i>Equisetum arvense</i>	Karplanter	LC
elvesnelle	<i>Equisetum fluviatile</i>	Karplanter	LC
myrsnelle	<i>Equisetum palustre</i>	Karplanter	LC
engsnelle	<i>Equisetum pratense</i>	Karplanter	LC
dvergsnelle	<i>Equisetum scirpoides</i>	Karplanter	LC
skogsnelle	<i>Equisetum sylvaticum</i>	Karplanter	LC
fjellsnelle	<i>Equisetum variegatum</i>	Karplanter	LC
etasjemose	<i>Hylocomium splendens</i>	Moser	LC
furumose	<i>Pleurozium schreberi</i>	Moser	LC
gulmøkkmose	<i>Splachnum luteum</i>	Moser	LC



fagerlemenmose	Tetraplodon mnioides	Moser	LC
skogskjeggmose	Barbilophozia barbata	Moser	LC
Arthonia apotheciorum	Arthonia apotheciorum	Lav	LC
Abrothallus parmeliarum	Abrothallus parmeliarum	Lav	LC
moseskjell	Massalongia carnosa	Lav	LC
glatt lærlav	Dermatocarpon miniatum	Lav	LC
Polyblastia sendtneri	Polyblastia sendtneri	Lav	LC
Polysporina simplex	Polysporina simplex	Lav	LC
Schaereria fuscocinerea	Schaereria fuscocinerea	Lav	LC
Candelariella aurella	Candelariella aurella	Lav	LC
Catillaria lenticularis	Catillaria lenticularis	Lav	LC
Catillaria nigroclavata	Catillaria nigroclavata	Lav	LC
lys reinlav	Cladonia arbuscula	Lav	LC
blomsterlav	Cladonia bellidiflora	Lav	LC
grynrdbege	Cladonia coccifera	Lav	LC
fingerbege	Cladonia digitata	Lav	LC
melbege	Cladonia fimbriata	Lav	LC
gaffellav	Cladonia furcata	Lav	LC
syllav	Cladonia gracilis	Lav	LC
fjellreinlav	Cladonia mitis	Lav	LC
kalkbege	Cladonia pocillum	Lav	LC
kornbrunbege	Cladonia pyxidata	Lav	LC
grå reinlav	Cladonia rangiferina	Lav	LC
fnaslav	Cladonia squamosa	Lav	LC
fausklav	Cladonia sulphurina	Lav	LC
kalkpolster	Cladonia symphylicarpa	Lav	LC
piggilav	Cladonia uncialis	Lav	LC
mønjelav	Tremolecia atrata	Lav	LC
Circinaria caesiocinerea	Circinaria caesiocinerea	Lav	LC
Lecanora chloroleprosa	Lecanora chloroleprosa	Lav	LC
bjørkekantlav	Lecanora circumborealis	Lav	LC
Lecanora epibryon	Lecanora epibryon	Lav	LC
Lecanora intricata	Lecanora intricata	Lav	LC
Lecanora polytropa	Lecanora polytropa	Lav	LC
halmkantlav	Lecanora symmicta	Lav	LC
Miriquidica frustulosa	Miriquidica frustulosa	Lav	LC
Miriquidica fuscescens	Miriquidica fuscescens	Lav	LC
Miriquidica leprolooma	Miriquidica leprolooma	Lav	LC

Miriquidica porphyospoda	Miriquidica porphyospoda	Lav	LC
Myriolecis albescens	Myriolecis albescens	Lav	LC
Lecidea albohyalina	Lecidea albohyalina	Lav	LC
Lecidea fuscoatra	Lecidea fuscoatra	Lav	LC
vanlig skivelav	Lecidea lapicida	Lav	LC
Lecidea lithophila	Lecidea lithophila	Lav	LC
Lecidea ramulosa	Lecidea ramulosa	Lav	LC
Scutula circumspecta	Scutula circumspecta	Lav	LC
vanlig fokklav	Ophioparma ventosa	Lav	LC
skålfiltlav	Protopannaria pezizoides	Lav	LC
skjellfiltlav	Psoroma hypnorum	Lav	LC
jervskjegg	Alectoria nigricans	Lav	LC
rabbeskjegg	Alectoria ochroleuca	Lav	LC
fjelltopplav	Allantoparmelia alpicola	Lav	LC
stor gulkrinslav	Arctoparmelia centrifuga	Lav	LC
liten gulkrinslav	Arctoparmelia incurva	Lav	LC
islandslav	Cetraria islandica	Lav	LC
svartskjerpe	Cetraria nigricans	Lav	LC
gulskjerpe	Flavocetraria cucullata	Lav	LC
gulskinn	Flavocetraria nivalis	Lav	LC
vanlig kvistlav	Hypogymnia physodes	Lav	LC
kulekvistlav	Hypogymnia tubulosa	Lav	LC
svartberglav	Melanelia hepatizon	Lav	LC
blankkrinslav	Melanelia stygia	Lav	LC
snømållav	Melanohalea olivacea	Lav	LC
blokkkrinslav	Montanelia panniformis	Lav	LC
hodesteinlav	Montanelia soorediata	Lav	LC
brun fargelav	Parmelia omphalodes	Lav	LC
grå fargelav	Parmelia saxatilis	Lav	LC
bristlav	Parmelia sulcata	Lav	LC
gul stokklav	Parmeliopsis ambigua	Lav	LC
grå stokklav	Parmeliopsis hyperopta	Lav	LC
vanlig glanslav	Protoparmelia badia	Lav	LC
vanlig steinskjegg	Pseudephebe pubescens	Lav	LC
gullroselav	Vulpicida pinastri	Lav	LC
Amandinea punctata	Amandinea punctata	Lav	LC
bleik bønnelav	Buellia disciformis	Lav	LC
Diplotomma alboatrum	Diplotomma alboatrum	Lav	LC

kalkrosettlav	<i>Phaeophyscia constipata</i>	Lav	VU
stiftrosettlav	<i>Phaeophyscia sciastra</i>	Lav	LC
vanlig rosettlav	<i>Physcia aipolia</i>	Lav	LC
hoderosettlav	<i>Physcia caesia</i>	Lav	LC
fuglesteinlav	<i>Physcia dubia</i>	Lav	LC
stjernerosettlav	<i>Physcia stellaris</i>	Lav	LC
frynserosettlav	<i>Physcia tenella</i>	Lav	LC
kalkdogglav	<i>Physconia muscigena</i>	Lav	LC
<i>Tetramelas chloroleucus</i>	<i>Tetramelas chloroleucus</i>	Lav	LC
<i>Tetramelas papillatus</i>	<i>Tetramelas papillatus</i>	Lav	LC
vanlig mandellav	<i>Amygdalaria panaeola</i>	Lav	LC
<i>Bellemeria alpina</i>	<i>Bellemeria alpina</i>	Lav	LC
<i>Bellemeria cinereorufescens</i>	<i>Bellemeria cinereorufescens</i>	Lav	LC
<i>Bilimbia lobulata</i>	<i>Bilimbia lobulata</i>	Lav	LC
<i>Bilimbia sabuletorum</i>	<i>Bilimbia sabuletorum</i>	Lav	LC
<i>Farnoldia hypocrita</i>	<i>Farnoldia hypocrita</i>	Lav	LC
<i>Koerberiella wimmeriana</i>	<i>Koerberiella wimmeriana</i>	Lav	LC
matt alvelav	<i>Mycobilimbia tetramera</i>	Lav	LC
<i>Porpidia flavicunda</i>	<i>Porpidia flavicunda</i>	Lav	LC
rustblokklav	<i>Porpidia melinodes</i>	Lav	LC
<i>Porpidia superba</i>	<i>Porpidia superba</i>	Lav	LC
<i>Porpidia tuberculosa</i>	<i>Porpidia tuberculosa</i>	Lav	LC
<i>Protoblastenia incrustans</i>	<i>Protoblastenia incrustans</i>	Lav	LC
<i>Protoblastenia rupestris</i>	<i>Protoblastenia rupestris</i>	Lav	LC
rød tegllav	<i>Psora decipiens</i>	Lav	LC
<i>Biatora pallens</i>	<i>Biatora pallens</i>	Lav	LC
<i>Biatora subduplex</i>	<i>Biatora subduplex</i>	Lav	LC
sotmoselav	<i>Frutidella caesioatra</i>	Lav	LC
<i>Frutidella furfuracea</i>	<i>Frutidella furfuracea</i>	Lav	LC
<i>Lecania cyrtella</i>	<i>Lecania cyrtella</i>	Lav	LC
<i>Tephromela grumosa</i>	<i>Tephromela grumosa</i>	Lav	LC
<i>Thalloidima sedifolium</i>	<i>Thalloidima sedifolium</i>	Lav	LC
<i>Toniniopsis aromatica</i>	<i>Toniniopsis aromatica</i>	Lav	LC
<i>Toniniopsis subincompta</i>	<i>Toniniopsis subincompta</i>	Lav	LC
fjellkartlav	<i>Rhizocarpon alpicola</i>	Lav	LC
brunsvart kartlav	<i>Rhizocarpon badioatrum</i>	Lav	LC
vanlig kartlav	<i>Rhizocarpon geographicum</i>	Lav	LC
doggkartlav	<i>Rhizocarpon roridulum</i>	Lav	LC

grå korallav	<i>Sphaerophorus fragilis</i>	Lav	LC
grussaltlav	<i>Stereocaulon glareosum</i>	Lav	LC
skjoldsaltlav	<i>Stereocaulon vesuvianum</i>	Lav	LC
<i>Gyalecta foveolaris</i>	<i>Gyalecta foveolaris</i>	Lav	LC
skålglye	<i>Enchylium polycarpon</i>	Lav	LC
bølgeglye	<i>Lathagrium fuscovirens</i>	Lav	LC
krusglye	<i>Lathagrium undulatum</i>	Lav	LC
stovrenge	<i>Nephroma arcticum</i>	Lav	LC
grynvrenge	<i>Nephroma parile</i>	Lav	LC
grønnever	<i>Peltigera apthosa</i>	Lav	LC
bikkjenever	<i>Peltigera canina</i>	Lav	LC
åregrønnever	<i>Peltigera leucophlebia</i>	Lav	LC
bred fingernever	<i>Peltigera neopolydactyla</i>	Lav	LC
grånever	<i>Peltigera ponojensis</i>	Lav	LC
skjellnever	<i>Peltigera praetextata</i>	Lav	LC
kalknever	<i>Peltigera venosa</i>	Lav	LC
liten skållav	<i>Solorina bispora</i>	Lav	LC
vanlig skållav	<i>Solorina saccata</i>	Lav	LC
kalkblekklav	<i>Placynthium nigrum</i>	Lav	LC
flomblekklav	<i>Placynthium pannariellum</i>	Lav	LC
småfiltlav	<i>Vahliella leucophaea</i>	Lav	LC
<i>Megaspora verrucosa</i>	<i>Megaspora verrucosa</i>	Lav	LC
korallvortelav	<i>Lepra corallina</i>	Lav	LC
fjellvortelav	<i>Lepra panyrga</i>	Lav	LC
fjellkorkje	<i>Ochrolechia frigida</i>	Lav	LC
<i>Ochrolechia mahuensis</i>	<i>Ochrolechia mahuensis</i>	Lav	LC
kalkkorkje	<i>Ochrolechia upsaliensis</i>	Lav	LC
<i>Pertusaria carneopallida</i>	<i>Pertusaria carneopallida</i>	Lav	LC
<i>Varicellaria rhodocarpa</i>	<i>Varicellaria rhodocarpa</i>	Lav	LC
<i>Fuscidea mollis</i>	<i>Fuscidea mollis</i>	Lav	LC
<i>Orphniospora moriopsis</i>	<i>Orphniospora moriopsis</i>	Lav	LC
<i>Athallia pyracea</i>	<i>Athallia pyracea</i>	Lav	LC
<i>Blastenia ammiospila</i>	<i>Blastenia ammiospila</i>	Lav	LC
<i>Bryoplaca sinapisperma</i>	<i>Bryoplaca sinapisperma</i>	Lav	LC
<i>Caloplaca ahtii</i>	<i>Caloplaca ahtii</i>	Lav	LC
gråkantet oransjelav	<i>Caloplaca cerina</i>	Lav	LC
grynmessinglav	<i>Polycauliona candelaria</i>	Lav	LC
raudberglav	<i>Rusavskia elegans</i>	Lav	LC

Lempholemma isidiodes	Lempholemma isidiodes	Lav	LC
vanlig køllelav	Baeomyces rufus	Lav	LC
klubbelav	Dibaeis baeomyces	Lav	LC
frynseskjold	Umbilicaria cylindrica	Lav	LC
vanlig navlelav	Umbilicaria hyperborea	Lav	LC
rimnavlelav	Umbilicaria proboscidea	Lav	LC
soll-lav	Umbilicaria torrefacta	Lav	LC
Trichia persimilis	Trichia persimilis	Lav	LC
riflesprekksopp	Hysterium pulicare	Lav	LC
Lahmia kunzei	Lahmia kunzei	Lav	LC
Toensbergia leucococca	Toensbergia leucococca	Sopp	LC
sandjordtunge	Sabuloglossum arenarium	Sopp	LC
grønnbegre	Chlorociboria	Sopp	LC
pokalmorkel	Helvella acetabulum	Sopp	LC
lys høstmorkel	Helvella crispa	Sopp	LC
oransjebeger	Aleuria aurantia	Sopp	LC
oransje elgbeger	Byssonectria terrestris	Sopp	LC
småoransjebeger	Melastiza cornubiensis	Sopp	LC
myrrøyksopp	Bovista paludosa	Sopp	NT
matblekksopp	Coprinus comatus	Sopp	LC
stilkkrøyksopp	Lycoperdon excipuliforme	Sopp	LC
vorterøyksopp	Lycoperdon perlatum	Sopp	LC
ruterøyksopp	Lycoperdon utriforme	Sopp	LC
rød fluesopp	Amanita muscaria	Sopp	LC
lysfiolett slørsopp	Cortinarius alboviolaceus	Sopp	LC
rødbelteslørsopp	Cortinarius armillatus	Sopp	LC
kanelslørsopp	Cortinarius cinnamomeus	Sopp	LC
sennepslørsopp	Cortinarius croceus	Sopp	LC
gul slørsopp	Cortinarius delibutus	Sopp	LC
sleipslørsopp	Cortinarius mucosus	Sopp	LC
brunskjellet slørsopp	Cortinarius pholideus	Sopp	LC
silketrevlesopp	Inocybe geophylla	Sopp	LC
lilla silketrevlesopp	Inocybe lilacina	Sopp	LC
snømusling	Cheimonophyllum candidissimum	Sopp	LC
vrangpipe	Merismodes anomala	Sopp	LC
Entoloma atrocoeruleum	Entoloma atrocoeruleum	Sopp	NT
blårandrødspore	Entoloma caesiocinctum	Sopp	LC

bronserødspore	<i>Entoloma formosum</i>	Sopp	LC
lillagrå rødspore	<i>Entoloma griseocyaneum</i>	Sopp	NT
vorterødspore	<i>Entoloma papillatum</i>	Sopp	LC
beiterødspore	<i>Entoloma sericeum</i>	Sopp	LC
prydrødspore	<i>Entoloma serrulatum</i>	Sopp	LC
ametystsopp	<i>Laccaria amethystina</i>	Sopp	LC
lakssopp	<i>Laccaria laccata</i>	Sopp	LC
klubbetraktsopp	<i>Ampulloclitocybe clavipes</i>	Sopp	LC
kritt vokssopp	<i>Cuphophyllus virgineus</i>	Sopp	LC
spiss vokssopp	<i>Hygrocybe acutoconica</i>	Sopp	LC
kjeglevokssopp	<i>Hygrocybe conica</i>	Sopp	LC
liten vokssopp	<i>Hygrocybe insipida</i>	Sopp	LC
liten mønjevokssopp	<i>Hygrocybe miniata</i>	Sopp	LC
lutvokssopp	<i>Neohygrocybe nitrata</i>	Sopp	NT
flatklokkehatt	<i>Galerina marginata</i>	Sopp	LC
grå knippesopp	<i>Lyophyllum decastes</i>	Sopp	LC
blek flathatt	<i>Gymnopus dryophilus</i>	Sopp	LC
horngrå flathatt	<i>Rhodocollybia butyracea</i>	Sopp	LC
rynkehette	<i>Mycena galericulata</i>	Sopp	LC
kantblodhette	<i>Mycena sanguinolenta</i>	Sopp	LC
favnvedsopp	<i>Cylindrobasidium evolvens</i>	Sopp	LC
vintersopp	<i>Flammulina velutipes</i>	Sopp	LC
blågrå østerssopp	<i>Pleurotus ostreatus</i>	Sopp	LC
bjørkeøsterssopp	<i>Pleurotus pulmonarius</i>	Sopp	LC
skjermssopp	<i>Pluteus cervinus</i>	Sopp	LC
fregnebittersopp	<i>Gymnopilus penetrans</i>	Sopp	LC
blek stiskjellsopp	<i>Pholiota mixta</i>	Sopp	LC
elgkragesopp	<i>Protostropharia alcis</i>	Sopp	LC
hvit anistraktsopp	<i>Clitocybe fragrans</i>	Sopp	LC
grønn anistraktsopp	<i>Clitocybe odora</i>	Sopp	LC
spissknollflathatt	<i>Collybia tuberosa</i>	Sopp	LC
sommertraktsopp	<i>Infundibulicybe gibba</i>	Sopp	LC
blå ridderhatt	<i>Lepista nuda</i>	Sopp	LC
vårmunkehatt	<i>Melanoleuca cognata</i>	Sopp	LC
reddikmusserong	<i>Tricholoma stiparophyllum</i>	Sopp	LC
rød stubbemusserong	<i>Tricholomopsis rutilans</i>	Sopp	LC
gulltråd	<i>Piloderma fallax</i>	Sopp	LC
myrskrubb	<i>Leccinum niveum</i>	Sopp	LC

brunskrubb	<i>Leccinum scabrum</i>	Sopp	LC
gråskrubb	<i>Leccinum schistophilum</i>	Sopp	LC
svartskrubb	<i>Leccinum variicolor</i>	Sopp	LC
rødskrubb	<i>Leccinum versipelle</i>	Sopp	LC
fløyelsrørsopp	<i>Xerocomus ferrugineus</i>	Sopp	LC
orepluggsopp	<i>Paxillus filamentosus</i>	Sopp	LC
pluggsopp	<i>Paxillus involutus</i>	Sopp	LC
seig kusopp	<i>Suillus bovinus</i>	Sopp	LC
smørsopp	<i>Suillus luteus</i>	Sopp	LC
sandsopp	<i>Suillus variegatus</i>	Sopp	LC
svartbevre	<i>Exidia nigricans</i>	Sopp	LC
bjørkebevre	<i>Exidia repanda</i>	Sopp	LC
gul trompetsopp	<i>Craterellus lutescens</i>	Sopp	LC
vierblodsopp	<i>Cytidia salicina</i>	Sopp	LC
sandkjuke	<i>Coltricia perennis</i>	Sopp	LC
kreftkjuke	<i>Inonotus obliquus</i>	Sopp	LC
svart ildkjuke	<i>Phellinus nigricans</i>	Sopp	LC
ospeildkjuke	<i>Phellinus tremulae</i>	Sopp	LC
knivkjuke	<i>Piptoporus betulinus</i>	Sopp	LC
taigasnyltekjuke	<i>Antrodiella pallasii</i>	Sopp	NT
labyrintkjuke	<i>Cerrena unicolor</i>	Sopp	LC
knuskkjuke	<i>Fomes fomentarius</i>	Sopp	LC
stor lærhatt	<i>Panus conchatus</i>	Sopp	LC
grovporet vinterstilkjuke	<i>Polyporus brumalis</i>	Sopp	LC
sokkjuke	<i>Polyporus leptcephalus</i>	Sopp	LC
svartstilkjuke	<i>Polyporus melanopus</i>	Sopp	LC
skjellkjuke	<i>Polyporus squamosus</i>	Sopp	LC
beltekjuke	<i>Trametes ochracea</i>	Sopp	LC
vierriske	<i>Lactarius aspideus</i>	Sopp	LC
kokosriske	<i>Lactarius glyciosmus</i>	Sopp	LC
lakrisriske	<i>Lactarius helvus</i>	Sopp	LC
svartriske	<i>Lactarius necator</i>	Sopp	LC
blek skjeggriske	<i>Lactarius pubescens</i>	Sopp	LC
rødbrun pepperriske	<i>Lactarius rufus</i>	Sopp	LC
gulhvitt skjeggriske	<i>Lactarius scoticus</i>	Sopp	LC
skjeggriske	<i>Lactarius torminosus</i>	Sopp	LC
hulriske	<i>Lactarius trivialis</i>	Sopp	LC
gråriske	<i>Lactarius vietus</i>	Sopp	LC



grønnekremle	<i>Russula aeruginea</i>	Sopp	LC
mild gulkremle	<i>Russula claroflava</i>	Sopp	LC
gulrød kremle	<i>Russula decolorans</i>	Sopp	LC
storkremle	<i>Russula paludosa</i>	Sopp	LC
tomatkremle	<i>Russula renidens</i>	Sopp	LC
blodkremle	<i>Russula sanguinea</i>	Sopp	LC
nøttekremle	<i>Russula vesca</i>	Sopp	LC
stikremle	<i>Russula violaceoincarnata</i>	Sopp	LC
ragglærsopp	<i>Stereum hirsutum</i>	Sopp	LC
traktfrynsesopp	<i>Thelephora caryophyllea</i>	Sopp	LC
dverggaffel	<i>Calocera cornea</i>	Sopp	LC
gul gelésopp	<i>Tremella mesenterica</i>	Sopp	LC
seljerust	<i>Melampsora caprearum</i>	Sopp	LC
rognerust	<i>Gymnosporangium cornutum</i>	Sopp	LC
geitramsrust	<i>Puccinia gigantea</i>	Sopp	LC
bjørkerust	<i>Melampsorium betulinum</i>	Sopp	LC
tyttebærrødkvast	<i>Exobasidium juelianum</i>	Sopp	LC
hvitlyngrødkvast	<i>Exobasidium karstenii</i>	Sopp	LC
tyttebærfjellrødme	<i>Exobasidium splendidum</i>	Sopp	LC
tyttebærklumplad	<i>Exobasidium vaccinii</i>	Sopp	LC
glye	<i>Nostoc commune</i>	Alger	LC
grisetang	<i>Ascophyllum nodosum</i>	Alger	LC
sagtang	<i>Fucus serratus</i>	Alger	LC
blæretang	<i>Fucus vesiculosus</i>	Alger	LC
sauetang	<i>Pelvetia canaliculata</i>	Alger	LC
korsedderkopp	<i>Araneus diadematus</i>	Virvelløse dyr	LC
torvsekkeedderkopp	<i>Clubiona norvegica</i>	Virvelløse dyr	LC
tremoseedderkopp	<i>Cryphoeca silvicola</i>	Virvelløse dyr	LC
alpinnattedderkopp	<i>Gnaphosa lapponum</i>	Virvelløse dyr	LC
svartrekkevever	<i>Hahnia nava</i>	Virvelløse dyr	LC
punktmattevever	<i>Agyphantes expunctus</i>	Virvelløse dyr	LC
storfuktmattevever	<i>Allomengea scopigera</i>	Virvelløse dyr	LC
stripeflommattevever	<i>Bathyphantes gracilis</i>	Virvelløse dyr	LC
snømattevever	<i>Bolephthyphantes index</i>	Virvelløse dyr	LC
myrsnabelmattevever	<i>Centromerus arcanus</i>	Virvelløse dyr	LC
taggsnabelmattevever	<i>Centromerus sylvaticus</i>	Virvelløse dyr	LC
fuktskjoldedderkopp	<i>Ceratinella brevipes</i>	Virvelløse dyr	LC
lundskjoldedderkopp	<i>Ceratinella brevis</i>	Virvelløse dyr	LC





kråkenebbedderkopp	Diplocentria bidentata	Virvelløse dyr	LC
frosthånedderkopp	Entelecara errata	Virvelløse dyr	LC
gjørmeedderkopp	Erigonella ignobilis	Virvelløse dyr	LC
doggmattevever	Flagelliphantes bergstromi	Virvelløse dyr	LC
skogravedderkopp	Gonatium rubellum	Virvelløse dyr	LC
vorteravedderkopp	Gonatium rubens	Virvelløse dyr	LC
svartkileedderkopp	Gongylidium rufipes	Virvelløse dyr	LC
tungepukkeledderkopp	Hilaira herniosa	Virvelløse dyr	LC
vinkelpukkeledderkopp	Hilaira pervicax	Virvelløse dyr	LC
fuktoransjeedderkopp	Hypomma bituberculatum	Virvelløse dyr	LC
smalpalpedderkopp	Leptorhoptrum robustum	Virvelløse dyr	LC
furubuemattevever	Macrargus carpenteri	Virvelløse dyr	LC
fuktalvmattevever	Maro sublestus	Virvelløse dyr	LC
kamedderkopp	Maso sundevalli	Virvelløse dyr	LC
goldnabbedderkopp	Mecynargus morulus	Virvelløse dyr	LC
broddnabbedderkopp	Mecynargus sphagnicola	Virvelløse dyr	LC
buttnagleedderkopp	Micrargus herbigradus	Virvelløse dyr	LC
urnetriangeledderkopp	Oedothorax retusus	Virvelløse dyr	LC
klomattevever	Oryphantes angulatus	Virvelløse dyr	LC
heiskalleedderkopp	Pelecopsis mengei	Virvelløse dyr	LC
skogtrollmattevever	Porrhomma pallidum	Virvelløse dyr	LC
duskhodeedderkopp	Savignia frontata	Virvelløse dyr	LC
slørederkopp	Scotinotylus evansi	Virvelløse dyr	LC
vinkelnutedderkopp	Semljicola angulatus	Virvelløse dyr	LC
knaggnutedderkopp	Semljicola faustus	Virvelløse dyr	LC
mosenutedderkopp	Semljicola latus	Virvelløse dyr	LC
skyggemosemattevever	Tenuiphantes alacris	Virvelløse dyr	LC
kortarmtrompetedderkopp	Tiso aestivus	Virvelløse dyr	LC
langarmtrompetedderkopp	Tiso vagans	Virvelløse dyr	LC
rørhodeedderkopp	Walckenaeria cuspidata	Virvelløse dyr	LC
berghodeedderkopp	Walckenaeria karpinskii	Virvelløse dyr	LC
tjernhodeedderkopp	Walckenaeria nudipalpis	Virvelløse dyr	LC
pipehodeedderkopp	Walckenaeria unicornis	Virvelløse dyr	LC
dovregubbedderkopp	Zornella cultrigera	Virvelløse dyr	LC
furuvargedderkopp	Alopecosa pinetorum	Virvelløse dyr	LC
strandulveedderkopp	Pardosa agricola	Virvelløse dyr	LC
seterulveedderkopp	Pardosa hyperborea	Virvelløse dyr	LC
løvulveedderkopp	Pardosa lugubris	Virvelløse dyr	LC



randulveedderkopp	<i>Pardosa palustris</i>	Virvelløse dyr	LC
urulveedderkopp	<i>Pardosa trailli</i>	Virvelløse dyr	LC
skogkannibaledderkopp	<i>Ero furcata</i>	Virvelløse dyr	LC
rusttrespringer	<i>Philodromus cespitum</i>	Virvelløse dyr	LC
sumpaskeedderkopp	<i>Robertus lividus</i>	Virvelløse dyr	LC
spedaskedderkopp	<i>Robertus scoticus</i>	Virvelløse dyr	LC
prikket enkeedderkopp	<i>Steatoda albomaculata</i>	Virvelløse dyr	LC
husenkeedderkopp	<i>Steatoda bipunctata</i>	Virvelløse dyr	LC
teglkrabbeedderkopp	<i>Xysticus audax</i>	Virvelløse dyr	LC
fjellvevkjerring	<i>Mitopus morio</i>	Virvelløse dyr	LC
vanlig tangloppe	<i>Gammarus locusta</i>	Virvelløse dyr	LC
fjærerur	<i>Semibalanus balanoides</i>	Virvelløse dyr	LC
<i>Patrobis septentrionis</i>	<i>Patrobis septentrionis</i>	Virvelløse dyr	LC
polarsmeller	<i>Berninelsonius hyperboreus</i>	Virvelløse dyr	LC
russeflue	<i>Bibio pomonae</i>	Virvelløse dyr	LC
markhumle	<i>Bombus pratorum</i>	Virvelløse dyr	LC
blåbærmåler	<i>Eulithis populata</i>	Virvelløse dyr	LC
myrblåvinge	<i>Agriades optilete</i>	Virvelløse dyr	LC
barkjordkryper	<i>Geophilus truncorum</i>	Virvelløse dyr	LC
enøyesteinkryper	<i>Lamyctes emarginatus</i>	Virvelløse dyr	LC
storstrandsnegl	<i>Littorina littorea</i>	Virvelløse dyr	LC
oransjeskogsnegl	<i>Arion fuscus</i>	Virvelløse dyr	LC
ærfugl	<i>Somateria mollissima</i>	Fugler	NT
sjøorre	<i>Melanitta fusca</i>	Fugler	VU
svartand	<i>Melanitta nigra</i>	Fugler	NT
havelle	<i>Clangula hyemalis</i>	Fugler	NT
siland	<i>Mergus serrator</i>	Fugler	LC
ringdue	<i>Columba palumbus</i>	Fugler	LC
trane	<i>Grus grus</i>	Fugler	LC
horndykker	<i>Podiceps auritus</i>	Fugler	VU
tjeld	<i>Haematopus ostralegus</i>	Fugler	LC
strandsnipe	<i>Actitis hypoleucos</i>	Fugler	LC
rødstilk	<i>Tringa totanus</i>	Fugler	LC
sotsnipe	<i>Tringa erythropus</i>	Fugler	LC
fiskemåke	<i>Larus canus</i>	Fugler	NT
svartbak	<i>Larus marinus</i>	Fugler	LC
gråmåke	<i>Larus argentatus</i>	Fugler	LC
rødnebbterne	<i>Sterna paradisaea</i>	Fugler	LC

teist	<i>Cephus grylle</i>	Fugler	VU
smålom	<i>Gavia stellata</i>	Fugler	LC
storlom	<i>Gavia arctica</i>	Fugler	LC
storskarv	<i>Phalacrocorax carbo</i>	Fugler	LC
spurvehauk	<i>Accipiter nisus</i>	Fugler	LC
skjære	<i>Pica pica</i>	Fugler	LC
kråke	<i>Corvus cornix</i>	Fugler	LC
ravn	<i>Corvus corax</i>	Fugler	LC
granmeis	<i>Poecile montanus</i>	Fugler	LC
sandsvale	<i>Riparia riparia</i>	Fugler	NT
løvsanger	<i>Phylloscopus trochilus</i>	Fugler	LC
sivsanger	<i>Acrocephalus schoenobaenus</i>	Fugler	LC
hagesanger	<i>Sylvia borin</i>	Fugler	LC
gråtrost	<i>Turdus pilaris</i>	Fugler	LC
rødvingetrost	<i>Turdus iliacus</i>	Fugler	LC
blåstrupe	<i>Luscinia svecica</i>	Fugler	NT
svarthvit fluesnapper	<i>Ficedula hypoleuca</i>	Fugler	LC
rødstjert	<i>Phoenicurus phoenicurus</i>	Fugler	LC
steinskvett	<i>Oenanthe oenanthe</i>	Fugler	LC
gråspurv	<i>Passer domesticus</i>	Fugler	LC
pilfink	<i>Passer montanus</i>	Fugler	LC
gulerle	<i>Motacilla flava</i>	Fugler	LC
linerle	<i>Motacilla alba</i>	Fugler	LC
heipiplerke	<i>Anthus pratensis</i>	Fugler	LC
bjørkefink	<i>Fringilla montifringilla</i>	Fugler	LC
grønnfink	<i>Chloris chloris</i>	Fugler	LC
gråsisik	<i>Acanthis flammea</i>	Fugler	LC
sivspurv	<i>Emberiza schoeniclus</i>	Fugler	NT
buttsnutefrosk	<i>Rana temporaria</i>	Amfibier	LC
rådyr	<i>Capreolus capreolus</i>	Pattedyr	LC
trepigget stingsild	<i>Gasterosteus aculeatus</i>	Fisk	LC
pukkellaks	<i>Oncorhynchus gorboscha</i>	Fisk	HI

### Rødlitestatuser med forklaringer

Kode	Initial-verdi	Forklaring
Regionalt utdødd	RE	en art er regionalt utdødd når det er svært liten tvil om at arten er utdødd fra aktuell region (her Norge). For at arten skal inkluderes må den ha vært etablert reproduserende i Norge etter år 1800.
Kritisk truet	CR	en art er kritisk truet når best tilgjengelig informasjon indikerer at ett av kriteriene A-E for kritisk truet er oppfylt. Arten har da ekstremt høy risiko for utdøing.
Sterkt truet	EN	en art er sterkt truet når best tilgjengelig informasjon indikerer at ett av kriteriene A-E for sterkt truet er oppfylt. Arten har da svært høy risiko for utdøing,
Sårbar	VU	en art er sårbar når best tilgjengelig informasjon indikerer at ett av kriteriene A-E for sårbar er oppfylt. Arten har da høy risiko for utdøing.
Ikke vurdert	NE	en art tilhører kategorien Ikke vurdert når det ikke er gjort noen vurdering for arten. Dette kan foreksempel skyldes dårlig utredet taksonomi, svært dårlig kunnskapsgrunnlag eller mangel på tilgjengelig kompetanse
Ikke egnet	NA	en art tilhører kategorien ikke egnet når den ikke skal bedømmes på nasjonalt nivå. Dette gjelder her i hovedsak fremmede arter (arter kommet til Norge ved hjelp av mennesket eller menneskelig aktivitet etter år 1800) eller er tilfeldige gjester.
Datamangel	DD	en art er får kategorien DD når usikkerheten om artens korrekte kategori plassering er svært stor og klart inkluderer hele spekteret av mulige kategorier fra og med CR til og med LC.

### Status fremmedarter med forklaringer

Kode	Initial-verdi	Forklaring
Svært høy risiko	SE	en art som er en svært høy risiko til området og Norges biomangfold.
Høy risiko	HI	en art som er en høy risiko til området og Norges biomangfold.
Potensiell høy risiko	PH	en art som er en potensiell risiko til området og Norges biomangfold.
Lav risiko	LO	en art som er en lav risiko til området og Norges biomangfold.
Ingen kjent risiko	NK	en art som ikke har en kjent risiko til området og Norges biomangfold.
Ikke risikovurdert	NR	en art som ikke har blitt risikovurdert i forhold til området og Norges biomangfold.

## Registreringsområder



Dag 1 Lokalteter



Dag 2 Lokalteter



Dag 3 Lokalteter



Dag 4 Lokalteter

## Fotografer:

Unni R. Bjerke Gamst (UG)  
Ingrid Golten (IG)  
Sissel Goodgame (SG)  
Inger Kristoffersen (IK)  
Line Moe (LM)

## Bilder fra lokalitene



(Dag 1) Kuujaniva (IG)



(Dag 1) Pahdanmukka -  
Floodplain forest (IG)



(Dag 2) Goarahatjohka (SG)



(Dag 2) Goarahatjohka (SG)



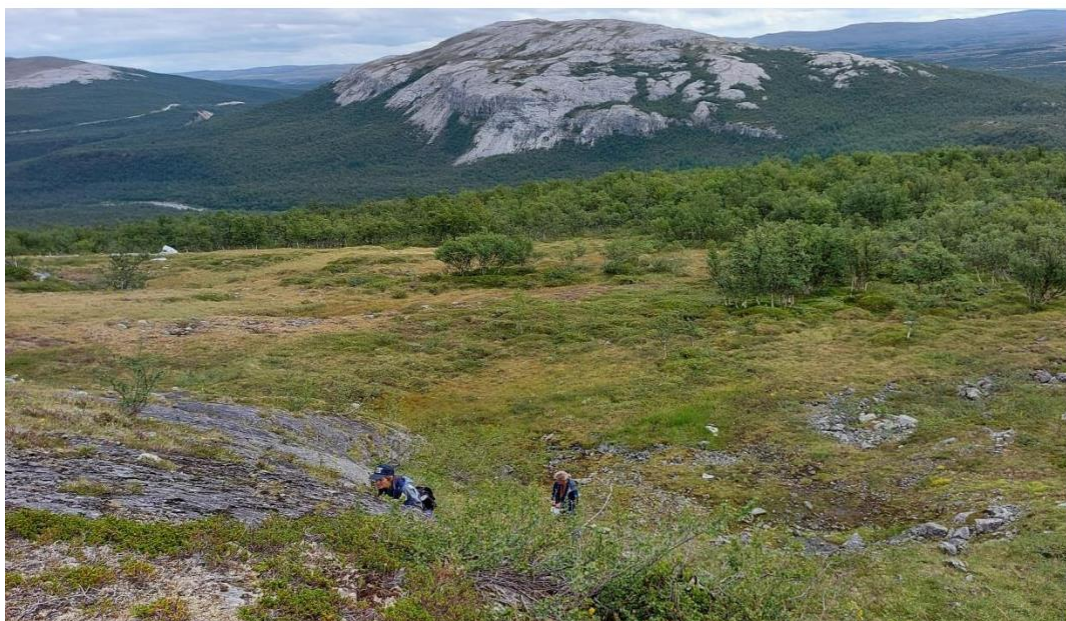
(Dag 2) Raigebakti (IG)



(Dag 2) (SG)



(Dag 2) Raigebakti (SG)



(Dag 2) Børselva (IG)



(Dag 2) Børselva (IG)



(Dag 3) Caskilnjarga (UG)



(Dag 3) Caskilnjarga (UG)





(Dag 3) Caskilnjarga (SG)



(Dag 3) Caskilnjarga (UG)

## Deltakere i felten



(Dag 1) Inger, Anthon, Sissel og Per  
i Pahdanmukka (IG)



(Dag 1) Inger og Line i Pahdanmukka  
(SG)



(Dag 1) Per i Kuujaniva (IG)



(Dag 1) Ingrid i Pahdanmukka (UG)



(Dag 2) Per ved Trollholmsund (UG)



(Dag 2) Jon ser etter lavart han fant i 2019 at Dølvesaisadji/Snekkernes (UG)



(Dag 3) Harald 1. stopp før Børselva



(Dag 2) Sissel i Raigebakti (IG)



(Dag 2) Line, Per og Inger i Goarahatjohka (IG)



(Dag 2) Per i Badjenjarga (IG)



(Dag 3) Inger og Per i Caskilnjarga (IG)



(Dag 3) Hele gruppen i Børselvosen (SG)



(Dag 2) Raigebakti (IG)



(Dag 3) Per og Inger i Olgabakken (IG)



(Dag 3) Ingrid fotografierer hvitstarr *Carex bicolor* (IK)



(Dag 4) Stabbursdalen (IG)



(Dag 4) Inger og Unni, Fossestrand (IG)

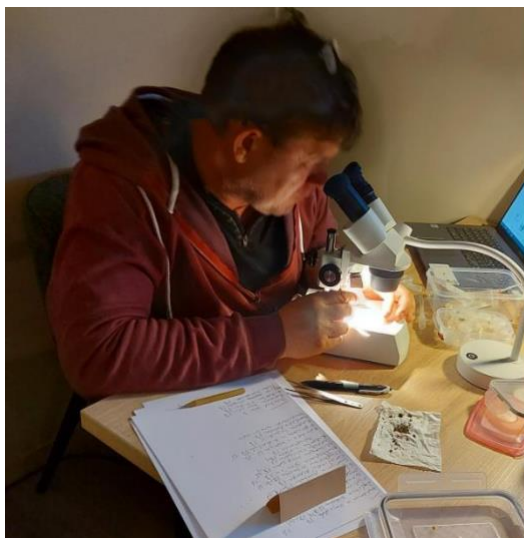
## Artsbestemmelse og registrering på hotellet



Artsbestemmelse (IG)



Artsbestemmelse (IG)



Mikroskopiering (IG)



Mikroskopiering (IG)





Artsbestemmelse og kunnskapsoverføring (IG)



Artsbestemmelse og teamwork (IK)

### Arter å notere seg



russeflue *Bibio pomonae* (IG)



krypsoleie *Ranunculus reptans* (IG)



skjellkjuke *Polyporus squamosus* (LM)



vintersopp *Flammulina velutipes* (LM)



*Arion fuscus* (IG)



sandjordtunge *Sabuloglossum arenarium*



kjglevokssopp *Hygrocybe conica* (UG)



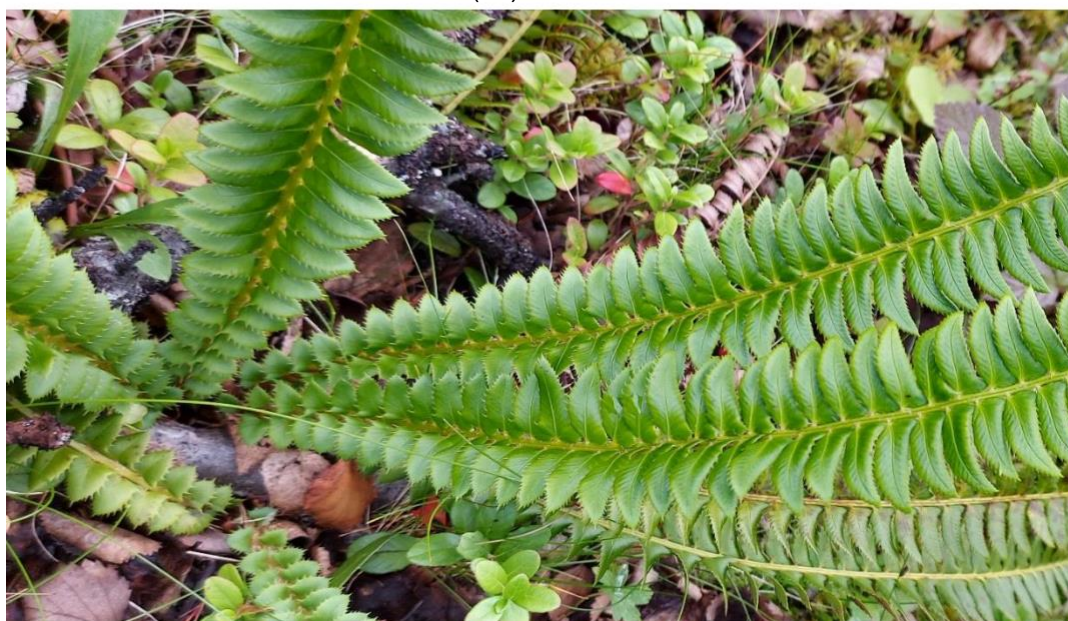
silkenellik *Dianthus superbus*



røsslyng og russeflue  
Børselv (IG)



tettegras Børselv (IG)



taggbregne *Polystichum lonchitis*, Olgabakken og Børselva, 14 August 2021 (IG)



*Plebejus idas* (IG)



Hvitstarr *Carex bicolor* (IK)



lys høstmorkel *Helvella crispa* (IK)



Rød stubbemusserong *Tricholomopsis rutilans* (LM)

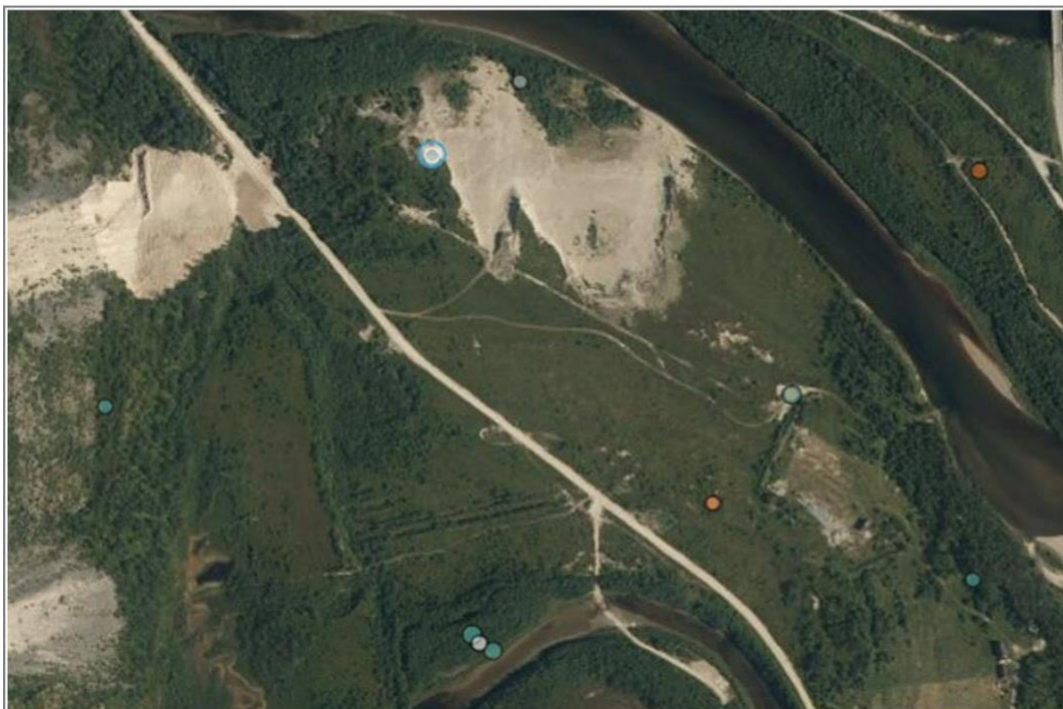
## Kart over lokaliteter



Lokalitet 1. Lokalitetsnavn: Pahdanmukka



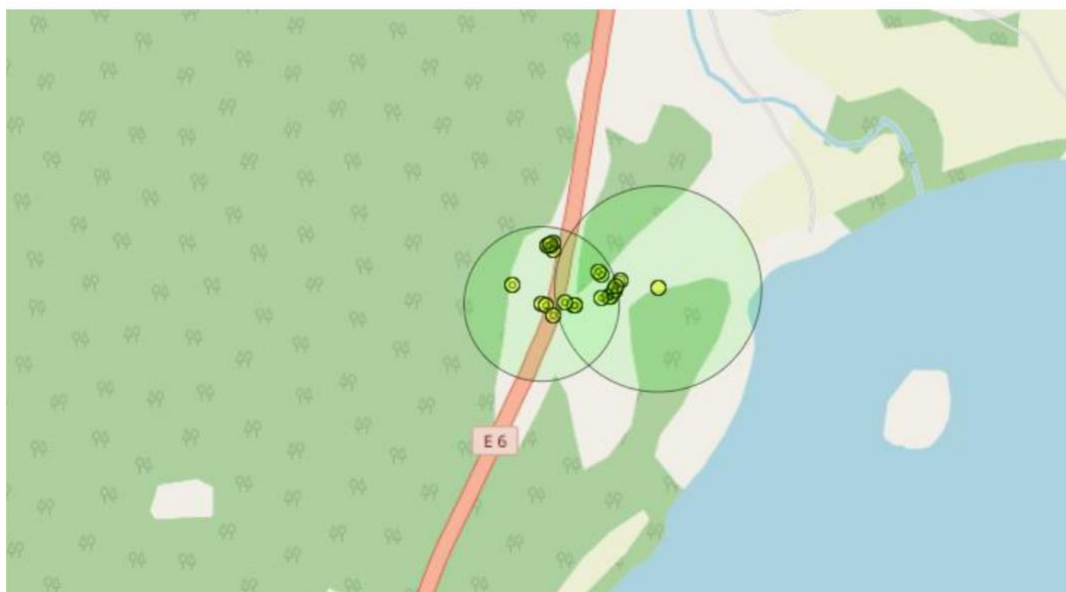
Lokalitet 2. Lokalitetsnavn: Kuujaniva sanddyne



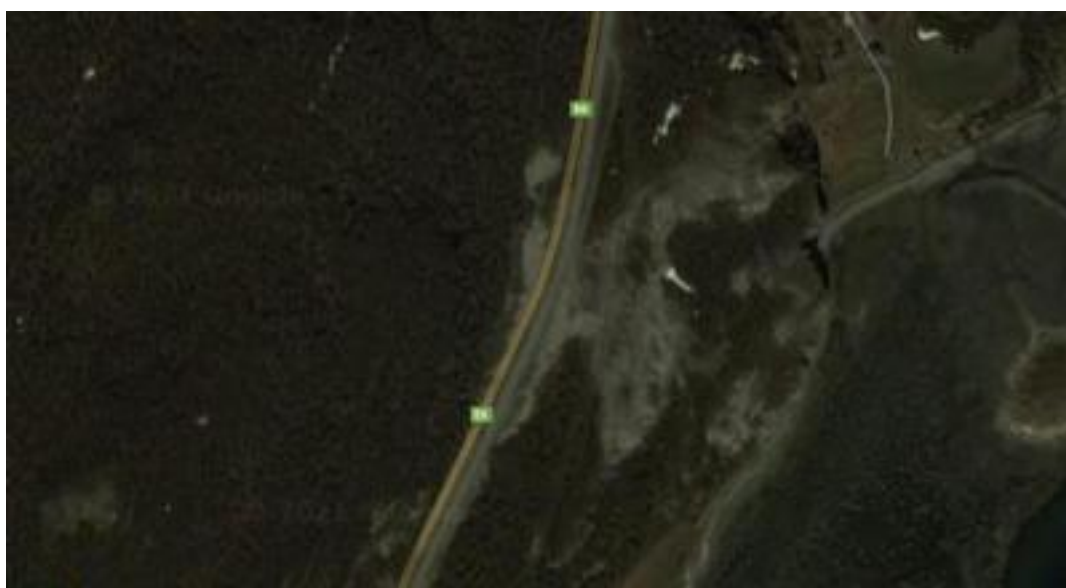
Lokalitet 2. Lokalitetsnavn: Kuujaniva sanddyne



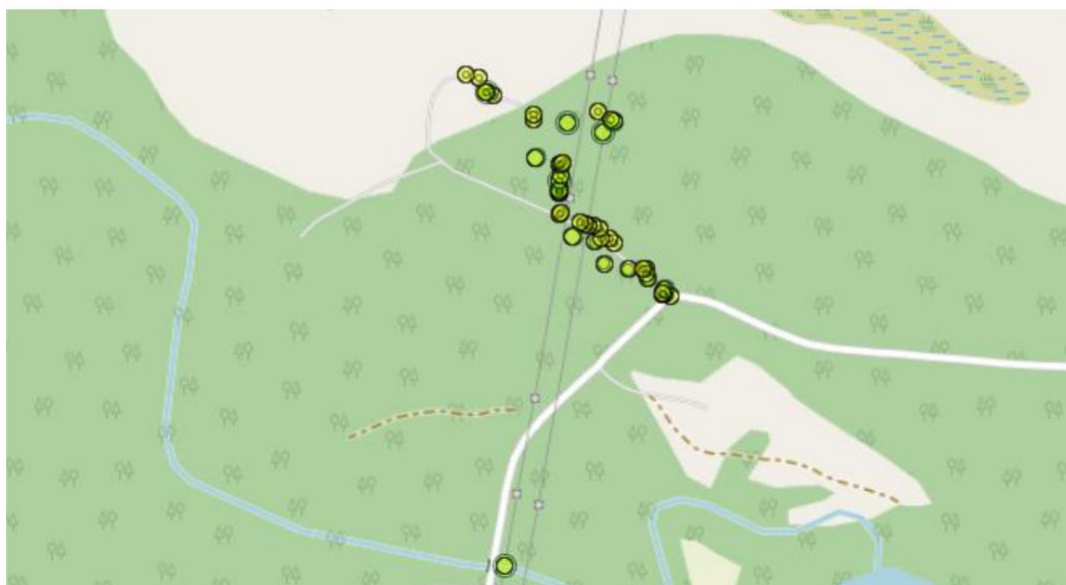
Lokalitet 3. Lokalitetsnavn: Raigebakti, Trollholmsund



Lokalitet 4. Lokalitetsnavn: Goarahat sør



Lokalitet 4. Lokalitetsnavn: Goarahat sør

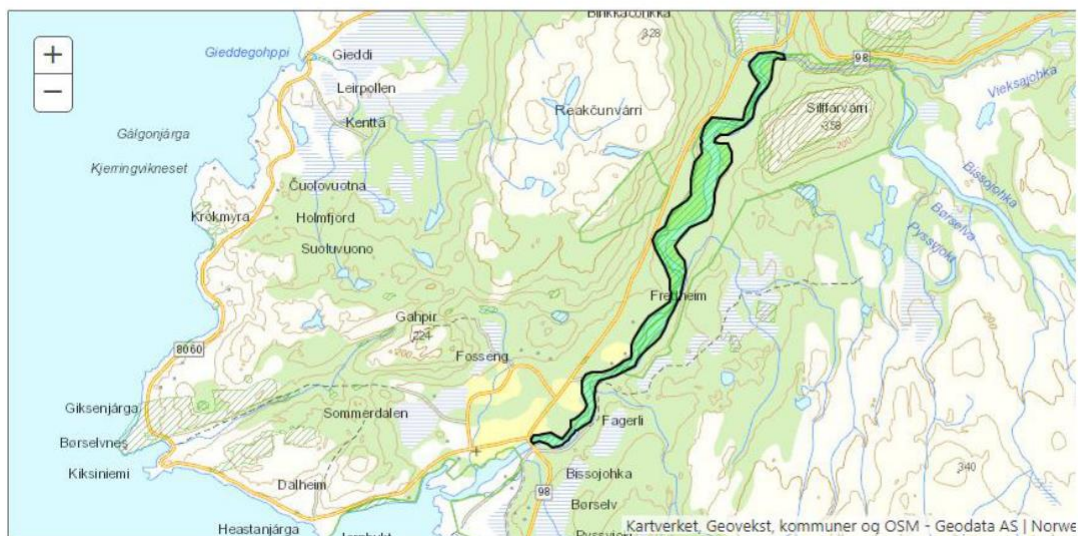


Lokalitet 5. Lokalitetsnavn: Dalvesaisadji, Snekkernes

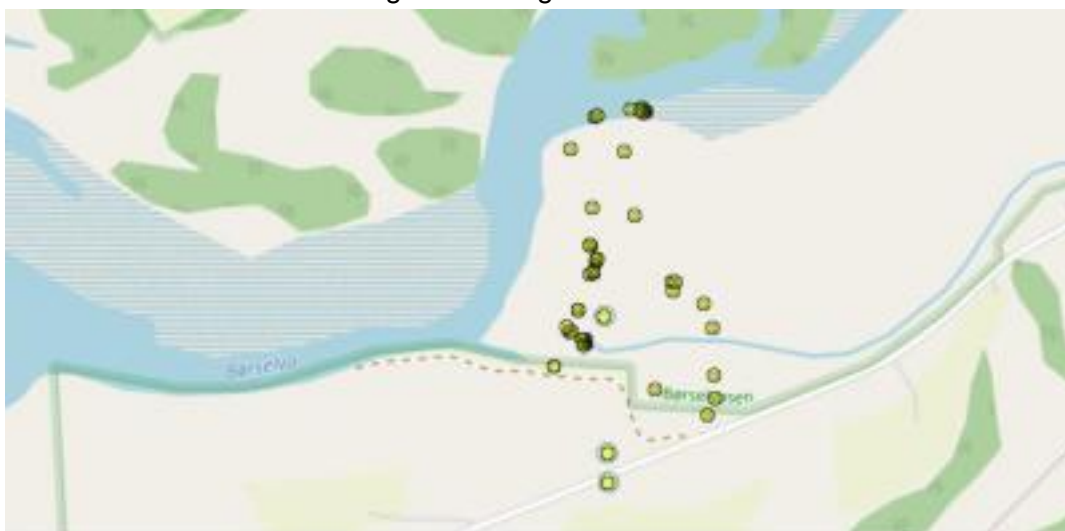


Lokalitet 6. Lokalitetsnavn: Badjenjårga, Stabbursnes





Lokalitet 7. Lokalitetsnavn: Olgabakken og Børselva



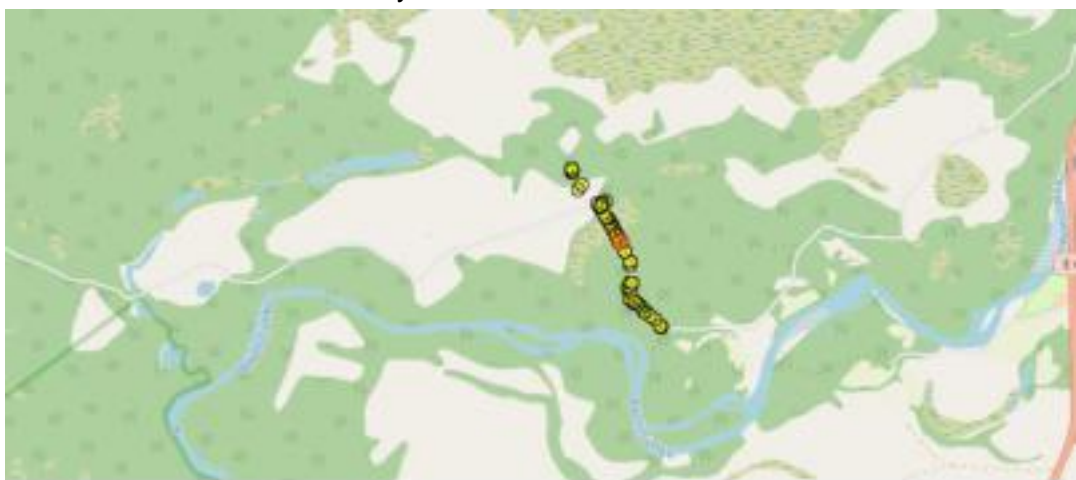
Lokalitet 8. Lokalitetsnavn: Kajasuvanto, Børselvosen



Lokalitet 9. Lokalitetsnavn: Caskiljarga



Lokalitet 10. Lokalitetsnavn: Myrland



Lokalitet 11. Lokalitetsnavn: Gussasaavon, Snekkernes



Lokalitet 12. Lokalitetsnavn: Fossestrand

## Vakre Porsanger



Silfarfjellet, Børselv (IG)