

## Kjuketreff 8.-10.oktober 2021 i Luster, Sogn

Av Tom H. Hofton



Et vanlig syn under treffet: soppkartlegger (her eksemplifisert ved Erik Kagge) som stikker huet inn i ei hul alm. Foto: THH.

### Innledning

Kjukelaget i Norges Sopp- og Nyttvekstforbund (NSNF) arrangerer normalt to turer i året; en dagstur på våren i nærområdet til Oslo, og et større helgetreff på høsten (fredag-søndag). Av praktiske og logistiske grunner (og fordi de fleste aktive i Kjukelaget holder til på Østlandet), har både vårturene og høsttreffene hittil vært lagt til ulike deler av Østlandet. Arbeidsutvalget i Kjukelaget har imidlertid som mål å få til større geografisk spredning på treffene. Dette både for å «fange» interessen til flere personer rundt omkring i Norge, og fordi vi har som mål å favne et så stort økologisk spekter som mulig av vedsoppenes forunderlige og fascinerende verden. I tillegg ønsker i å legge turene til områder/regioner med et spesielt rikt og/eller særpreget arts mangfold av vedsopp, og gjerne til områder som er mangelfullt kartlagt for slike



arter. Dette for å bedre kunnskapsgrunnlaget både mht. artene generelt i Norge, og som viktig verktøy for arealforvaltningen av naturmangfold, med særlig fokus på rødlistearter og andre forvaltningsrelevante arter.

Derfor la vi 2021-hovedtreffet til Luster i Sogn, med økologisk hovedfokus på kjuke og barksopper som i større og mindre grad er tilknyttet alm, og naturgeografisk fokusert på det særegne og internasjonalt interessante (og forvaltningsviktige) «fjordsopp-elementet» som trolig er best utviklet i indre deler av fjordsystemene på nordlige Vestlandet (fra indre Sogn til Sunndal).

Kjuketreffet ble avholdt 8.-10. oktober, med base på Gaupnetunet Hotell og Hytter i Gaupne. Totalt 26 personer deltok, med god geografisk spredning på deltakerne. Arbeidsutvalget er godt fornøyd med at en del personer fra «Vestlandsmiljøet» og Trøndelag deltok, i tillegg til mange gjengangere, og noen nykommere, fra Østlandet.

Organisering og tilhørende praktiske oppgaver ble besørget av Siri Khalsa, Gaute Mohn Jenssen, Terje S. Nilsen, Kristian Seres og Siri L. Olsen. Gaute M. Jenssen sørget (tradisjonen tro) for intellektuelt og fantasimessig fengende underholdning i form av lørdagens kjukequiz, mens Tom H. Hofton var faglig ansvarlig (valg av ekskursionsområder, foredrag om almevedsopp og fjordsopp-elementet fredag kveld, presentasjon av artsmangfoldet, etc.). John Bjarne Jordal bidro som «gjesteforeleser» med et spennende foredrag om pyrenomyceter tilknyttet alm. Rødlistekategorier i rapporten følger ny Rødliste 2021.

## Exkursjoner

### Mørkridsdalen

Hovedekskursjonen lørdag 9.10. ble lagt til Mørkridsdalen. Dette dalføret har vært kjent lenge for sitt meget rike naturmangfold, inkl. et stort antall sjeldne arter av både sopp, moser, lav og karplanter, herunder et meget godt utviklet vedsoppmangfold på alm og andre lauvtrær, dels også på furu. Tidligere kartlegginger av vedsoppmangfoldet på alm og lauvtrær generelt i dalføret har imidlertid hittil i stor grad vært av sporadisk karakter, noe som gjorde at vi hadde store forhåpninger om å betydelig øke kunnskapen om disse artene i dalføret. Vi hadde også klare håp (og forventninger) om enkelte «store» funn av enkeltarter. Ikke minst lokkende i så måte, var et funn som Leif Ryvarden gjorde «ved Mørkri gård» i 1974: et av svært få funn av da antatt piggskorpe (*Dentipellis fragilis*) (NT) på Vestlandet, og det eneste i Sogn og Fjordane. «Piggskorpe» på Vestlandet har nemlig i nyere tid vist seg å ikke være den langt vanligere *D. fragilis*, men den nærstående *D. coniferarum* som har sine nærmeste forekomster i Kina (!). Arten har tentativt fått norsk navn «fjordpiggskorpe».

I finvær framviser Mørkridsdalen noe av den mest spektakulære vestlandsnaturen som Luster kan framvise, men dessverre var været under turen preget av lavt skydekke, tåke og periodevis litt regn. Dette førte bl.a. til at lysforholdene i skogen var nokså mørke, noe som fikk en del turdeltakere til å finne fram hodelykt for bedre å kunne leite fram skjulte vedsopp-skatter i dunkle hulrom og mørke avkroker inni hule almetrær og under grove læger. Vi søkte oss naturlig nok til partier med mye gammel hul alm og dødved av alm og andre lauvtrær. Kartleggingen ble derfor konsentrert til partiet mellom Mørkridselvi og Storetjørni (det nederste og største tjernet i Tjødnaholet). Her er det rik lauvskog og edellauvskog, med et betydelig antall grove, gamle



almetrær, en del med hulrom og døde partier på stammen, og det finnes også en del liggende dødved av både alm og andre lauvtrær i ulike nedbrytningsstadier.

Mange fine funn ble gjort her. Blant disse kan vi trekke fram: almeskinn (*Granulobasidium vellereum*) (VU) som viste seg å være ganske tallrik bl.a. på hjortegnagskader på stående trær, skrukkeøre (*Auricularia mesenterica*) (NT) (tallrik), almebroddsopp (*Hymenochate ulmicola*) (VU), almekullsopp (*Hypoxyton vogesiacum*) (NT), hvit vedkorallsopp (*Lentaria epichnoa*) (NT), lundgulpigg (*Mycoacia uda*) (VU), og kastanjestilkjuka (*Polyporus badius*) (VU).

Av sjeldne godbiter fant vi «safransnyltepute» (*Chlorostroma vestlandicum*) (EN), som «snylter» på almekullsopp og hittil i verden nesten bare er kjent fra Vestlandet (!), den forjettede ferskenpote (*Rhodotus palmatus*) (EN), skumkjuka (*Spongipellus spumeus*) (EN), en av de piggete *Tomentella*-artene (*T. crinalis* (NE) eller *T. calcicola* (VU) – ennå ikke mikroskopert). På ei grov, avkappa almelåg langs stien fant vi også fjordpiggeskorpe (*Dentipellis conferarium*) (EN)! Her tok en del av oss dagens lunsjpause. På ei gammel selje her vokste seljeskinn (*Intextomyces contiguus*) (NT) – første funn på Vestlandet. Interessant er også en *Hapalopilus* på almelåg – denne vil nøkle ut som kanelkjuka i det meste av bestemmelseslitteratur, men kanelkjuka er ikke resupinat, det er også noen andre forskjeller, og men antakelig dreier det seg om en annen art/artskompleks. Litt lenger inn i Tjødnaholet ble «ospenålepute» (*Caliciopsis calicioides*) (VU) funnet på gammel osp.

Seinere på dagen besøkte noen mindre grupper også nedre deler av liene øst for Hyrnavollen og nord for Bratten. Disse sørvestvendte liene har mye grov gammel alm både stående i glissen lauveng (der trærne aktivt skjøttes med styving), og i mer sluttet skog oppover i brattliene, og har en noe mer varmekjær karakter enn partier lenger inne i Mørkridsdalen. Ytterligere «snacksne» vedsopper dukket opp her. Ved Hyrnavollen bl.a. nordlig aniskjuka (*Haploporus odoratus*) (VU) (2. funn på Vestlandet utenfor Eikesdalen), gyllenbrun skjermesopp (*Pluteus chrysophaeus*) (VU) (4. funn i Norge). Ved basis av ei stor alm ble også 2. funn i Norge av blekksoppen *Coprinopsis insignis* gjort (arten er ennå ikke rødlistevurdert). Ved Bratten fant noen av oss rikelig av den nydelige taggblåskinn (*Amaurodon viridis*) (NT) (som i Norge bare finnes i indre fjordstrøk på nord-Vestlandet, samt ett funn i Troms) og ferskenpote. Her gjorde vi også aktiv «hodelyktjakt» inni hule almer. Sterke opplevelser med tilhørende «wow-utrop» kom stadig vekk, når nydelige knallrøde små skarlagensskjermesopp-hoder (*Pluteus aurantiorugosus*) (EN) åpenbarte seg inni hule almer. Arten virker å ha en god populasjon i almeskogen ved Bratten, vi så den inni 4-5 almetrær. Vi samlet også noen indigorødsporer (*Entoloma euchroum*), som ble tatt videre for sekvensering (ifølge John Bjarne Jordal, har dette vist seg å være minst to arter).

Noen av oss gjorde også et raskt besøk til skogen langs stien vest for Mørkri gård, men skogen der var noe yngre, med langt mindre dødved og nær fravær av gammel alm. Artsutbyttet ble derfor beskjedent.



Øverst: Hyrnavollen i Mørkridsdalen. Nederst: Registrering av *Chlorostroma vestlandicum* i Mørkridsdalen. Fotos: THH.



Venstre: «Fjordpiggskorpe» (*Dentipellis coniferarum*), en meget sjelden «vestlandsspesialist», fotografert på almelåg i Mørkridsdalen lørdag 9.10. Foto: THH.  
Høyre: Noen funn av indigorødspore (*Entoloma euchroum*) ble gjort. Disse skal sekvenseres for å avdekke mer om artene i dette artskomplekset. Foto: THH.



To eksklusive «fjordsopper»: til øverst safransnyltepute (svart stroma med safrangult sentrum, rundt vokser mye almekullssopp), og taggblåskinn (nederst). Fotos: Siri L. Olsen.



Venstre: Alexander Nilsson, Erik Kagge og Siri L. Olsen leter opp spennende arter på ei hul alm ovenfor Bratten i Mørkridsdalen.

Høyre: Skarlagenskjermssopp (*Pluteus aurantiorugosus*) fant vi flere steder, særlig i lia ovenfor Bratten. Fotos: THH.

## Notedal

Søndag 10.10. kjørte vi til Notedal sør for Marifjøra. Hensikten var å undersøke ei bratt østvendt fjordli opp fra Lustrafjorden, som vi pga. beliggenhet mistenkte hadde et mer varmekjært preg enn Mørkridsdalen, med tilhørende potensial for et noe annet artsutvalg enn vi hadde sett lørdagen. Tidligere kartlegginger har avdekket noen interessante vedsopp (bl.a. ferskenpote), og et meget spesielt utvalg mykorrhizasopp, med «sogneslørsopp» (*Cortinarius vesterholtii*) (EN) som mest oppsiktsvekkende (to funn i Norge). Vedsoppmangfoldet var imidlertid mangelfullt undersøkt tidligere. Vi hadde noe mindre forventninger til godt resultat her enn i Mørkridsdalen – men ble positivt overrasket. Den til dels meget bratte og stedvis rasutsatte lisida har betydelige mengder grov, gammel og hul alm, foruten en del dødved av både alm og andre lauvtrær, og det ble gjort mange funn av et betydelig antall sjeldne og interessante arter. Terrenget er krevende å ta seg fram i, med stedvis løs rasmark i bratt terreng, noe som tidvis kraftig regn og tåke ikke gjorde noe lettere. Men hyppige rop om fine funn gjorde at alle var blide og fornøyde.

Av utbyttet herfra kan trekkes fram: taggblåskinn (flere steder), safransnyltepute, almebroddsopp (tallrik), rynkesagsopp (*Lentinellus vulpinus*) (NT), kastanjestilkjukke, mørk vokspigg (*Mycoacia fuscoatra*), og ikke minst mye indigobarksopp (*Terana coerulea*) på tynne kvister nederst i lia. Morsomt var det også å finne digre, nydelige skumkjuker som gjemte seg godt inni ei hul alm – hullet inn var for lite til å få ut annet enn et ganske lite belegg, men for et syn å se de store kjukene «gløde» i hodelyktyset inne i treet.



Klar for innsats i ei våt, bratt, kronglete, rasutsatt – men spennende – liside ved Notedal, søndag 10.10. Fotos: THH.

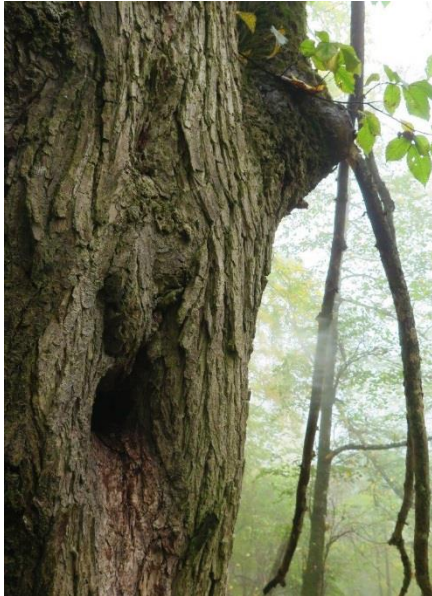


Øverst: Rik edellauvskog i lia ovenfor Notedal. Foto: THH.

Nederst: Indigobarksopp (*Terana coerulea*) var ganske vanlig i nedre del av lia ved Notedal. Foto: Siri L. Olsen.



Venstre: Helene L. Jensen og Tom H. Hofton, som febrilsk prøver å få tak i litt skumkjuke (jf. fotos under). Foto: Geir Gaarder. Høyre: Geir G jubler over taggblåskinn. Foto: THH.



Gammel alm i lia ved Notedal. Et hemmelighetsfullt mørkt hull på stammen må undersøkes → fram med hodelykta → noe glødende og skinnende skimtes inne i stammen → JA, DET ER SVÆRE SKUMKJUKER INNI DER !!! Fotos: THH.

## Artsfunn

Alle funn fra arrangementet vil bli publisert på Artskart (mest via Artsobs, men også enkelte andre kildedatabaser). Pr. 16.11.2021 har 257 funn tilkommet Artskart, fordelt på seks karplante-funn (fem arter, tre rødlistet), fire mose-funn (tre arter, en rødlistet), 44 lav-funn (13 arter, seks rødlistet), og 203 sopp-funn (83 arter, 16 rødlistearter). I tillegg er ytterligere minst fire rødlistede sopparter og minst en rødlistet lavart ennå ikke innlagt på Artskart. Resterende funn vil publiseres på Artskart ettersom flere datasett klargjøres, og belegg blir bestemt (en god del belegg som ble tatt krever mikroskopering for sikker artsbestemmelse, noe som det i de fleste tilfeller ennå ikke har blitt tid til å gjennomføre).

### Rødlistede og andre interessante arter funnet under treffet

Inkludert både foreløpig ikke-publiserede (merket med \*) og publiserte funn (Artskart 16.11.2021). Sted: M: Mørkridsdalen, N: Notedal

Gruppe	Vitenskapelig navn	Norsk navn	Rødliste	Sted
Sopp	<i>Amaurodon viridis</i>	Taggblåskinn	NT	M, N
	<i>Artomyces pyxidatus</i>	Begerfingersopp		M
	<i>Auricularia mesenterica</i>	Skrukkeøre	NT	M, N
	<i>Caliciopsis calidioides</i>	«Ospenålepute»	VU	M
	<i>Chlorostroma vestlandicum</i>	«Safransnyltepute»	EN	M
	<i>Coprinopsis insignis</i> *		-	M
	<i>Dendrothele alliacea</i>	Løvbarkskorpe	NT	M
	<i>Dentipellis coniferarum</i> *	«Fjordpiggskorpe»	EN	M
	<i>Granulobasidium vellereum</i>	Almeskinn	VU	M, N
	<i>Hapalopilus sp.</i> *			M
	<i>Haploporus odoros</i> *	Nordlig aniskjuka	VU	M



Gruppe	Vitenskapelig navn	Norsk navn	Rødliste	Sted
	<i>Hydnocristella himantia</i>	Narrepiggsopp		M
	<i>Hymenochaete ulmicola</i>	Almebroddsopp	VU	M, N
	<i>Hypoxylon vogesiacum</i>	Almekullisopp	NT	M, N
	<i>Hypsizygus ulmarius</i>	Almeknippesopp		M, N
	<i>Intextomyces contiguus</i> *	Seljeskinn	NT	M
	<i>Lentaria epichnoa</i>	Hvit vedkorallsopp	NT	M, N
	<i>Lentinellus vulpinus</i>	Rynkesagsopp	NT	N
	<i>Mycoacia fuscoatra</i> *	Mørk vokspigg		N
	<i>Mycoacia uda</i>	Lundgulpig	VU	M, N
	<i>Phellinus populicola</i>	Stor ospeidkjuke		M
	<i>Pluteus aurantiorugosus</i>	Skarlagenskjermsopp	EN	M
	<i>Pluteus chrysophaeus</i>	Gyllenbrun skjermisopp	VU	M
	<i>Polyporus badius</i>	Kastanjestilkjuka	VU	M, N
	<i>Rhodotus palmatus</i>	Ferskenpote	EN	M, N
	<i>Spongipellis spumeus</i>	Skumkjuka	EN	M, N
	<i>Terana coerulea</i>	Indigobarksopp		N
	<i>Tomentella crinalis/calciicola</i> *		NE / VU	M
Lav	<i>Arctomia fascicularis</i>	Puteglye		M
	<i>Bacidia rubella</i>	Almelundlav		M
	<i>Biatoridium monasteriense</i>	Klosterlav	NT	M, N
	<i>Calicium salicinum</i>	Rødhodenål		M
	<i>Cetrelia cetrarioides</i> *	Tussepraktlav	VU	M
	<i>Chaenotheca brachypoda</i>	Dverggullnål		M
	<i>Chaenotheca gracilentia</i>	Hvithodenål	NT	N
	<i>Gyalecta ulmi</i>	Almelav	NT	M, N
	<i>Lobaria amplissima</i>	Sølvnever		N
	<i>Lobaria pulmonaria</i>	Lungenever		M, N
	<i>Lobaria scrobiculata</i>	Skrubbenever		M, N
	<i>Pannaria conoplea</i>	Grynfilllav		N
	<i>Sclerophora farinacea</i>	Blådoggnål	VU	M
	<i>Sclerophora pallida</i>	Bleikdoggnål	NT	M, N
Moser	<i>Scapania apiculata</i>	Fakkeltvebladmose	VU	M
Karplanter	<i>Cinna latifolia</i>	Huldregras	NT	M
	<i>Fraxinus excelsior</i>	Ask	EN	N
	<i>Galium triflorum</i>	Myskemaure	NT	M
	<i>Glyceria lithuanica</i>	Skogsøtgras	VU	M
	<i>Ulmus glabra</i>	Alm	EN	M, N