

Sabima kartleggingsnotat 17-2020

Statusrapport for artsregistrering i Finnmark 2020

Av Sissel Goodgame og Jeff Blincow



Figur 1. – Trollholmsund i Porsanger – den komplekse geologien gjør dette til en utmerket botanisk site



Introduksjon

Artsregistreringen i 2020 har konsentrert seg om områder i Porsanger kommune. De åpenbare begrensningene som ble forårsaket av Covid-19 pandemien har redusert vår innsats betydelig. Sammenligning med tidligere år vil ikke være relevant i denne rapporten. Vi har til hensikt å gjøre opp for vår ufrivillige begrensede innsats med enda mer innsats i 2021.

I år ble det funnet en total liste med 146 arter. Vi registrerte åtte nye arter for Porsanger og en ny art for Finnmark. I tillegg registrerte vi en art som ble nr. 2 for Finnmark og en art som ble nr. 3 for Finnmark.

Effekten av Covid-19 har redusert artsregistrering utendørs, men har gitt muligheten for mer skrivebordsarbeid. Flere interessante funn har dukket opp, og med noen flere kommunikasjoner vil det være mulig å legge disse inn i Artsobservasjoner. Mens vi undersøkte *strandi* underarten av *Carabus problematicus*, dukket det opp en rekke interessante artsregistreringer fra 1898, som ikke er registrert i Artskart. Referanser til disse ekstra funnene er å finne i slutten av denne rapporten.



Sissel Goodgame – hovedområder for artsregistreringer



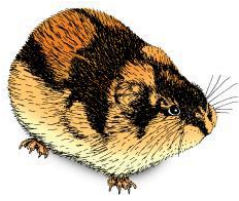
Figur 2 - Kart over områdene med artsregistreringer i 2020

Involverte

Bidragstere til årets rapport har vært Sissel Goodgame, Jeff Blincow og Nigel Goodgame. Jeff Blincow kunne ikke komme til Norge i år på grunn av reiserestriksjoner på grunn av Covid-19. Nigel Goodgame kjørte sitt eget prosjekt, der han ringmerket mere enn 2700 fugler i tillegg til at han bidro til funn av andre arter.

Observasjoner

Vårt bidrag til artsjakten i år var i Porsanger, og det var også foretatt artsregistreringer i Goarahat og Sandvikhalvøya utvalgt kulturlandskap (UKL), som ble tildelt den nasjonale Kulturlandskapsprisen av Norsk Kulturarv <http://www.kulturarv.no/den-nasjonale-kulturlandskapsprisen-2020>



Figur 3 - Nise *Phocoena phocoena* viste seg i hele Porsangerfjorden og var ofte «the highlight»

Rapportering

Den nye fylkesinndelingen vil bli imøtekommet. Erfaringer tilsier at det muligens vil bli ytterligere endringer og diskusjoner omkring inndeling av landet, og disse endringene burde ikke bli benyttet til å fortynne muligheten til å manipulere og benytte funndata. Kontinuiteten i den forrige fylkesinndelingen har gitt styrke til å strukturere, verdsette og sammenligne bevaringsdata, informasjon og kunnskap, og dette arbeidet bør ikke gå tapt. Følgelig vil det blir henvist til betydningen av funn både for «Finnmark» og «Troms og Finnmark». Evnen til Artsobservasjoner og Artskart til å håndtere disse endringene sømløst burde applauderes. Den uheldige konsekvensen av politiske endringer er at oppmerksomheten rundt detaljene i funndata ikke nødvendigvis fører til det bedre, og fokuset på lokale funn blir kanskje ikke mulig på samme måte som før sammenslåingen.



Figur 4 - Stabbursdalen Nasjonalpark er prydet av of Lappfuru *Pinus sylvestris* subsp. *lapponica*.

Framtidige planer

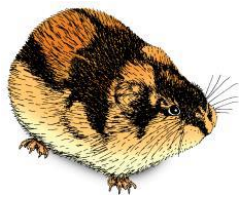
Artsregistrering i Finnmark er begrenset av de store naturområdene i fylket, som er mer eller mindre utilgjengelige, og de fleste registreringer er trolig ved eller nær veisystemet. Det er flere kommuner og som har få arter registrert, sannsynligvis fordi man trenger mer tid og krefter for å få tilgang, eller fordi de ikke har høyprofilerte områder for å tiltrekke seg krefter for registrering. Nestse år vil vi igjen prøve å få til artsregistrering i noen av de mer utilgjengelige områdene.

Stuenes, Porsanger

Et utmerket registreringsområde ble tilgjengelig for oss i 2019. Det er et bredt utvalg av habitater på Stuenes. Det ligger i de senere flomslettstadiene av Lakselva og er i en skjermet del av dalen. Ferskvanns elvemessige/lotiske miljøer tilbyr et imponerende utvalg av trær og blomstrende planer. Området har et betydelig potensiale og burde inneholde et bredt spekter av arter i forholdt til ethvert relativt stort område i Porsanger, om ikke flere.

Biller

Biller er ganske tidkrevende å finne, men gjenspeiler tilstanden til biologisk mangfold i en region. Mer enn 30 arter ble funnet i år, og en mer omfattende artsjakt vil uten tvil gi et verdifullt sett med resultater neste år.



En rekke teknikker benyttes til å fange biller. Et sett med flyvefeller er utarbeidet for bruk i 2021. Disse reduserer behovet for inngrep i naturen, men de krever tillatelse fra grunneierne, som kan ordnes om vinteren. I 2021 har vi til hensikt å dekke et bredere spekter av habitater og klimasoner enn tidligere.

Beitemarkssopper

Et område på en gård nær Stabbursnes har blitt identifisert, som er klassisk beitemark. Grunneier har avtalt å gjøre området tilgjengelig for en fullstendig artsregistrering av beitemarkssopp. Dette vil bli inkludert som en del av et langsiktig prosjekt. Det ble ikke undersøkt i 2019 på grunn av at forholdene var for tørre, og av åpenbare grunner i 2020.

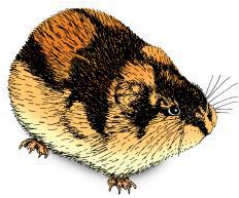
Det er et kort tidsvindu tidlig august for artsregistreringer av skjeldnere arter på den meget verdifulle smale beitestripen nær sjøen i Kolvik. Været i 2019 gjorde forholdene for tørre for artsregistrering. Dersom forholdene forbedres i 2021, vil vi bruke tid på dette prosjektet.

Øyestikkere

Innsatsen i 2018 identifiserte at det er en mye større forekomst av øyestikkere enn tidligere registreringer viser. Vi antar at området rundt sørlige Lebesby og Tana skal inneholde uregistrerte arter. I 2019 gjorde de kalde forholdene det vanskelig å fortsette arbeidet utført i 2018. Egnede værforhold vil være nødvendig for å fortsette dette arbeidet.

Kontinuerlig innsats

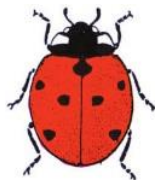
Vi vil fortsette artsregistrering i de områdene vi har tilstrebet med kontinuierlig innsats i Goarahat og Sandvikhalvøya UKL, inkludert Cievra-grusgropa, og i Østerbotn.



Figur 5 - Molte *Rubus chamaemorus* er vanlig, men underregistrert i Finnmark.

Konklusjon

Som i alle aspekter av livet har alle aktiviteter vært begrenset i år. Som alle mennesker, har vi blitt skuffet over hva vi kunnet oppnådd ikke har vært mulig. Mer forskning i 2020 har gjort det mulig for oss å forberede ferdighetene våre, og i 2021 vil vi kunne samle inn data om et større antall arter.

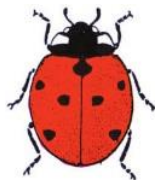


Figur 6 - Grustaket i Cievra. Et av de beste artsregistreringsstedene i Finnmark.

Totalt registrerte arter i 2020

	Porsanger arter	Nye arter i Porsanger	Nye arter i Finnmark
Karplanter	100	3	
Moser	1		
Lav	1		
Sopp	11	1	
Algae	4	1	
Virvelløse dyr	14	3	1
Bløtdyr	1		
Fugler	10		
Pattedyr	4		
Total	146	8	1

Tabell 1 – Totalt registrerte arter i 2020



Bioblitz i Porsanger

Da det ble klart at en Bioblitz ville bli vanskelig i 2020 på grunn av Covid-19 restriksjonene, bestemte vi oss å «gi full gass» i den nasjonale artsjakten 2020. Vi tok kontakt med Porsanger og omegn sopp- og nyttevekstforening og medlemmer av Norsk Ornitologisk forening med hensikt å finne flest arter på en tur. Vi klarte å finne 260 arter, og vant dermed konkurransen om å finne flest arter på en lokal tur.

Vi konsentrerte oss om en floratur på Veidnes i Porsanger og fugletitting hovedsakelig i Børselv, på Stabbursnes og på Veidnes. I tillegg oppfordret vi alle til å finne arter på vei til og fra arrangementene i tillegg til i sitt eget nærmiljø.



Figur 7 - Korrugerte morener på Veidnes gjenspeiler hvordan denne tundradekte halvøya ble dannet.

Vesentlige registreringer

2nd Porsanger			Vascular Plants	Rheum rhabarbarum
1st Porsanger	2nd Finnmark	3rd Troms og Finnmark	Vascular Plants	Rumex thyrsiflorus
6th Porsanger			Vascular Plants	Polemonium caeruleum
2nd Porsanger			Vascular Plants	Primula elatior
1st Porsanger	5th Finnmark		Vascular Plants	Oxalis acetosella
1st Porsanger			Vascular Plants	Humulus lupulus
5th Porsanger			Lichen	Peltigera canina
5th Porsanger			Fungi	Panaeolus papilionaceus



2nd Porsanger			Fungi	Clavaria fragilis
3rd Porsanger			Fungi	Sarcomyxa serotina
1st Porsanger			Fungi	Stropharia hornemannii
1st Porsanger			Algae	Fucus serratus
2nd Porsanger			Algae	Fucus vesiculosus
2nd Porsanger			Algae	Pelvetia canaliculata
2nd Porsanger			Algae	Cladophora sericea
1st Porsanger	1st Finnmark	2nd Troms og Finnmark	Invertebrates	Eristalis horticola
3rd Porsanger	3rd Finnmark		Invertebrates	Bombus bohemicus
2nd Porsanger			Invertebrates	Dolichovespula norwegica
1st Porsanger	4th Finnmark		Invertebrates	Tenthredo mesomelas
3rd Porsanger			Invertebrates	Epirrita autumnata
4th Porsanger			Invertebrates	Orthosia gothica
1st Porsanger			Invertebrates	Dasypolia templi

Tabell 2 – Vesentlige funn



Figur 8 - Snøsøte *Gentiana nivalis* finnes i et bredt utvalg av habitater i Finnmark.



Sissel Goodgame registrerte arter i 2020

Norsk navn	Vitenskapelig navn	Artsgruppe
hundekjeks	<i>Anthriscus sylvestris</i>	Karplanter
Ryllik	<i>Achillea millefolium</i>	Karplanter
Fjelltistel	<i>Saussurea alpina</i>	Karplanter
Gullris	<i>Solidago virgaurea</i>	Karplanter
Reinfann	<i>Tanacetum vulgare</i>	Karplanter
løvetannslekta	<i>Taraxacum</i>	Karplanter
strandbalderbrå	<i>Tripleurospermum maritimum</i>	Karplanter
Hestehov	<i>Tussilago farfara</i>	Karplanter
Blåklokke	<i>Campanula rotundifolia</i>	Karplanter
Bukkeblad	<i>Menyanthes trifoliata</i>	Karplanter
skogforglemmegei	<i>Myosotis sylvatica</i>	Karplanter
skjørbuksurt	<i>Cochlearia officinalis</i>	Karplanter
Tangmelde	<i>Atriplex prostrata latifolia</i>	Karplanter
Skredarve	<i>Arenaria norvegica</i>	Karplanter
Silkenellik	<i>Dianthus superbus</i>	Karplanter
Strandarve	<i>Honckenya peploides</i>	Karplanter
rød jonsokblom	<i>Silene dioica</i>	Karplanter
strandsmelle	<i>Silene uniflora</i>	Karplanter
Vassarve	<i>Stellaria media</i>	Karplanter
Harerug	<i>Bistorta vivipara</i>	Karplanter
Rabarbra	<i>Rheum rhabarbarum</i>	Karplanter
Engsyre	<i>Rumex acetosa</i>	Karplanter
Småsyre	<i>Rumex acetosella</i>	Karplanter
Høymol	<i>Rumex longifolius</i>	Karplanter
Storsyre	<i>Rumex thyrsoiflorus</i>	Karplanter
Jåblom	<i>Parnassia palustris</i>	Karplanter
Skrubbær	<i>Chamaepericlymenum suecicum</i>	Karplanter
Linnea	<i>Linnaea borealis</i>	Karplanter
Vendelrot	<i>Valeriana sambucifolia</i>	Karplanter
Hvitlyng	<i>Andromeda polifolia</i>	Karplanter
Melbær	<i>Arctostaphylos uva-ursi</i>	Karplanter
Rypebær	<i>Arctous alpina</i>	Karplanter
Røsslyng	<i>Calluna vulgaris</i>	Karplanter
Krekling	<i>Empetrum nigrum</i>	Karplanter
Greplyng	<i>Kalmia procumbens</i>	Karplanter
nikkevintergrønn	<i>Orthilia secunda</i>	Karplanter
vintergrønnslekta	<i>Pyrola</i>	Karplanter
perlevintergrønn	<i>Pyrola minor</i>	Karplanter



storvintergrønn	<i>Pyrola rotundifolia</i>	Karplanter
finnmarkspors	<i>Rhododendron tomentosum</i>	Karplanter
Blåbær	<i>Vaccinium myrtillus</i>	Karplanter
Blokkebær	<i>Vaccinium uliginosum</i>	Karplanter
Tyttebær	<i>Vaccinium vitis-idaea</i>	Karplanter
Fjellflokk	<i>Polemonium caeruleum</i>	Karplanter
skogstjerne	<i>Lysimachia europaea</i>	Karplanter
hagenøkleblom	<i>Primula elatior</i>	Karplanter
strandflatbelg	<i>Lathyrus japonicus</i>	Karplanter
Rødkløver	<i>Trifolium pratense</i>	Karplanter
Hvitkløver	<i>Trifolium repens</i>	Karplanter
Fuglevikke	<i>Vicia cracca</i>	Karplanter
Bjørk	<i>Betula pubescens</i>	Karplanter
Fjellbjørk	<i>Betula pubescens czerepanovii</i>	Karplanter
skogstorkenebb	<i>Geranium sylvaticum</i>	Karplanter
Tettegras	<i>Pinguicula vulgaris</i>	Karplanter
Svarttopp	<i>Bartsia alpina</i>	Karplanter
fjelløyentrøst	<i>Euphrasia wettsteinii wettsteinii</i>	Karplanter
Kongsspir	<i>Pedicularis sceptrum- carolinum</i>	Karplanter
småengkall	<i>Rhinanthus minor</i>	Karplanter
Selje	<i>Salix caprea</i>	Karplanter
Ullvier	<i>Salix lanata</i>	Karplanter
Rynkevier	<i>Salix reticulata</i>	Karplanter
Fjellfiol	<i>Viola biflora</i>	Karplanter
stor myrfiol	<i>Viola epipsila</i>	Karplanter
stemorsblom	<i>Viola tricolor</i>	Karplanter
Geitrams	<i>Chamaenerion angustifolium</i>	Karplanter
Gjøkesyre	<i>Oxalis acetosella</i>	Karplanter
Sibirvalmue	<i>Papaver croceum</i>	Karplanter
Bekkeblom	<i>Caltha palustris</i>	Karplanter
Ballblom	<i>Trollius europaeus</i>	Karplanter
Humle	<i>Humulus lupulus</i>	Karplanter
marikåpeslekta	<i>Alchemilla</i>	Karplanter
Myrhatt	<i>Comarum palustre</i>	Karplanter
Reinrose	<i>Dryas octopetala</i>	Karplanter
enghumleblom	<i>Geum rivale</i>	Karplanter
Mattemure	<i>Potentilla anserina</i>	Karplanter
Flekkmure	<i>Potentilla crantzii</i>	Karplanter
Molte	<i>Rubus chamaemorus</i>	Karplanter

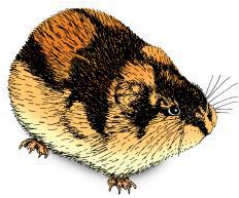


Rogn	<i>Sorbus aucuparia</i>	Karplanter
Stornesle	<i>Urtica dioica</i>	Karplanter
Rosenrot	<i>Rhodiola rosea</i>	Karplanter
Villrips	<i>Ribes spicatum</i>	Karplanter
Gulsildre	<i>Saxifraga aizoides</i>	Karplanter
bjørnebrodd	<i>Tofieldia pusilla</i>	Karplanter
Grasløk	<i>Allium schoenoprasum</i>	Karplanter
sibirgrasløk	<i>Allium schoenoprasum boreale</i>	Karplanter
Rødflangre	<i>Epipactis atrorubens</i>	Karplanter
Knerot	<i>Goodyera repens</i>	Karplanter
fjellhvitkurle	<i>Pseudorchis straminea</i>	Karplanter
Strandrug	<i>Leymus arenarius</i>	Karplanter
Einer	<i>Juniperus communis</i>	Karplanter
Furu	<i>Pinus sylvestris</i>	Karplanter
stri kråkefot	<i>Lycopodium annotinum</i>	Karplanter
Skjørlok	<i>Cystopteris fragilis</i>	Karplanter
Strutseving	<i>Matteuccia struthiopteris</i>	Karplanter
Åkersnelle	<i>Equisetum arvense</i>	Karplanter
Elvesnelle	<i>Equisetum fluviatile</i>	Karplanter
Myrsnelle	<i>Equisetum palustre</i>	Karplanter
Engsnelle	<i>Equisetum pratense</i>	Karplanter
Skogsnelle	<i>Equisetum sylvaticum</i>	Karplanter
bjørnemoseslekta	<i>Polytrichum</i>	Moser
bikkjenever	<i>Peltigera canina</i>	Lav
svart begermorkel	<i>Helvella corium</i>	Sopp
frynseflekkskivesopp	<i>Panaeolus papilionaceus</i>	Sopp
tuekøllesopp	<i>Clavaria fragilis</i>	Sopp
kritt vokssopp	<i>Cuphophyllus virgineus</i>	Sopp
kjeglevokssopp	<i>Hygrocybe conica</i>	Sopp
gulgrønn lærhatt	<i>Sarcomyxa serotina</i>	Sopp
grå blekksopp	<i>Coprinopsis atramentaria</i>	Sopp
stor kragesopp	<i>Stropharia hornemannii</i>	Sopp
Kokosriske	<i>Lactarius glycosmus</i>	Sopp
Raggkjuke	<i>Trametes hirsuta</i>	Sopp
søskenfiolbeger	<i>Ascocoryne sarcoides</i>	Sopp
Sagtang	<i>Fucus serratus</i>	Algae
Blæretang	<i>Fucus vesiculosus</i>	Algae
Sauetang	<i>Pelvetia canaliculata</i>	Algae
silkegrønndusk	<i>Cladophora sericea</i>	Algae
hagedroneflue	<i>Eristalis horticola</i>	virvelløse dyr



vanlig nebbtege	<i>Anthocoris nemorum</i>	virvelløse dyr
Stenodema holsata	<i>Stenodema holsata</i>	virvelløse dyr
lys jordhumle	<i>Bombus lucorum</i>	virvelløse dyr
jordgjøkhumle	<i>Bombus bohemicus</i>	virvelløse dyr
Norskveps	<i>Dolichovespula norvegica</i>	virvelløse dyr
Tenthredo mesomelas	<i>Tenthredo mesomelas</i>	virvelløse dyr
grå bergmåler	<i>Entephria caesiata</i>	virvelløse dyr
fjellbjørkemåler	<i>Epirrita autumnata</i>	virvelløse dyr
bumerket seljefly	<i>Orthosia gothica</i>	virvelløse dyr
rotstrekvierfly	<i>Brachyloimia viminalis</i>	virvelløse dyr
Tempelfly	<i>Dasypolia templi</i>	virvelløse dyr
neslesommerfugl	<i>Aglais urticae</i>	virvelløse dyr
brun høstmåler	<i>Operophtera brumata</i>	virvelløse dyr
Krattsnegl	<i>Arianta arbustorum</i>	Bløtdyr
Sangsvane	<i>Cygnus cygnus</i>	Fugler
Svarttrost	<i>Turdus merula</i>	Fugler
Kjøttmeis	<i>Parus major</i>	Fugler
Granmeis	<i>Poecile montanus</i>	Fugler
Skjære	<i>Pica pica</i>	Fugler
Kråke	<i>Corvus cornix</i>	Fugler
Ravn	<i>Corvus corax</i>	Fugler
Pilfink	<i>Passer montanus</i>	Fugler
Grønnefink	<i>Chloris chloris</i>	Fugler
Snøspurv	<i>Plectrophenax nivalis</i>	Fugler
Rødrev	<i>Vulpes vulpes</i>	Pattedyr
Steinkobbe	<i>Phoca vitulina</i>	Pattedyr
Nise	<i>Phocoena phocoena</i>	Pattedyr
Hare	<i>Lepus timidus</i>	Pattedyr

Tabell 3 – Sissel Goodgame registrerte arter i 2020



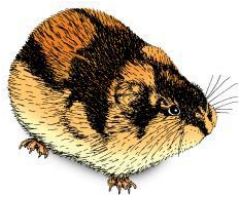
Gamle funn fortsatt under vurdering

Undersøkelser pågår med gamle funn, og i år har det blitt mulig å gjøre mer arbeid. Ytterligere kommunikasjon er nødvendig før disse postene blir lagt inn i Artsobservasjoner.



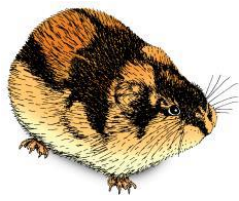
Figur 9 – Vokssopp, sannsynlig *Chromosera citrinopallida*

Denne vokssoppen fotografert på arktisk tundra på Veidnes i august 2017 er sannsynligvis Eggegul vokssopp *Chromosera citrinopallida*. Det er få registreringer av denne arcto-alpine arten og flere undersøkelser må gjøres. Denne registreringen vil være ny for Porsanger, dersom den blir godkjent.



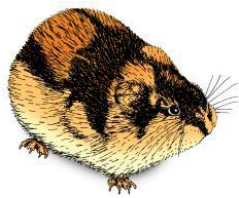
Figur 10 – *Synuchus* sp.

Denne billen, som ble funnet i Østerbotn i august 2018, er sannsynligvis *Synuchus vivalis*. Dette individet ble funnet på strandlinjen og ville representert en første for Troms og Finnmark dersom den skulle bli akseptert.



Figur 11 – *Scolytus* sp.

Denne scolytiadae funnet på Bjørk ved Brennelvdalen i juli 2018 er trolig Bjørkesplintborer *Scolytus ratzeburgi*. Denne arten ville være ny for Porsanger dersom den ble godkjent.



Litteraturforskning

Forskningen vår har avdekket et sett med funn, som ikke er registrert på Artskart, og med tanke på datoene som er involvert, kan det godt være nyttig for andre forskere. Vår interesse var opprinnelig med Finnmarks billeregister, med det viser seg at det andre grupper av virvelløse dyr involvert og fra en større geografisk spredning. En britisk entomolog, Dr. T. A. Chapman besøkte Norge i 1898 for artsregistreringer. Han reiste sammen med andre naturforskere og inkluderte en rapport i British Entomologists Monthly Magazine i januar 1899.

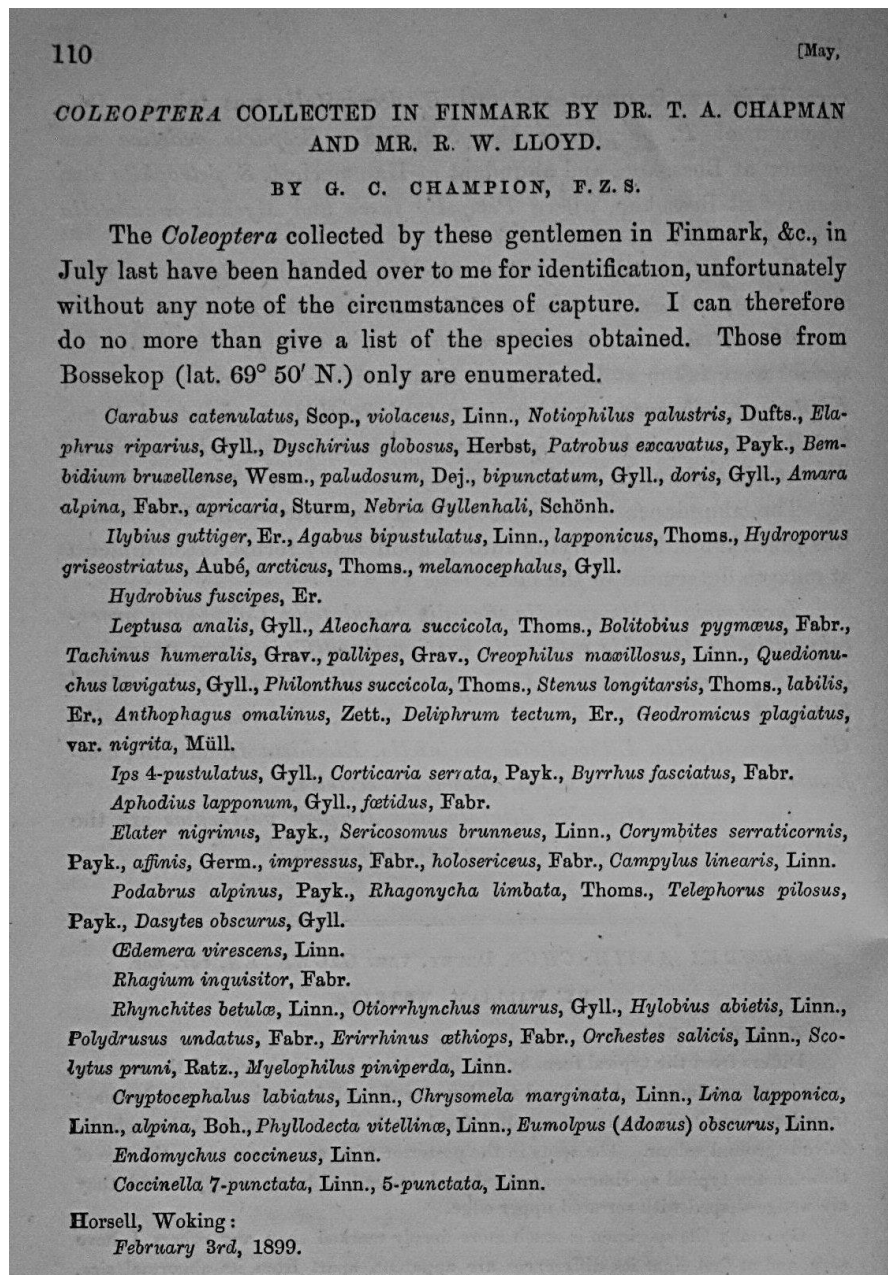


Fig 12 - En liste av coleoptera samlet i Bossekop, Alta, i 1898.



Over er en scan av en av sidene fra ekspedisjonsrapporten. Vi har scans av hele rapporten og har adgang til originaldokumentet.

Lakselv, 15. november 2020

Sissel Goodgame (sign)