



Sabima kartleggingsnotat 1 - 2021

Kartlegging av sommerfugler i Indre Sogn, 28. juni – 1. juli 2021

Av Odd Ketil Sæbø





Kartlegging av sommerfugler i Indre Sogn, 28. juni – 1. juli 2021

Formålet med turen var i utgangspunktet å kartlegge sommerfugler (primært dagsommerfugler) på ulike kjente og nye lokaliteter i Indre sogn og Indre Nordfjord. På grunn av slitasje på en fot ble dagstur til Loen og Stryn (Nordfjord) ikke gjennomført og erstattet med en ekstra dag med kartlegging i Lærdal, hvor undertegnede hadde base. Det ble også gjort søk på et par lokaliteter i Hallingdal (Flå og Nesbyen) på reisen vestover (27. juni). Kartlegging her er tatt med i dette notatet.

Notatet tar utgangspunkt i de ulike lokalitetene som ble undersøkt. Det har vært et mål å telle alle dagsommerfugler, ikke bare de sjeldnere, på de ulike lokalitetene. I tillegg er enkelte andre storsommerfugler, insekter m.m. registrert. Alle funn er registrert i *Artskart* via *artsobservasjoner.no*.

Gjennomgående metoder har vært håving og foto, ev kun foto. Ved noen få tilfeller har det vært gjennomført håving i vegetasjonen. Og enkelte ganger ble det brukt kikkert (10x50) for å lete etter hagtornsommerfugl i mer utilgjengelige skråninger og fjellsider.

Takk til Ivar Stormo for hjelp til artsbestemmelse av larver!

Emneord: dagsommerfugler, Lepidoptera, Lærdal, Aurland, Luster, Flå, Nesbyen, hagtornsommerfugl, alvesmyger, mnemosynesommerfugl, båndbloddråpesvermer

Kolsrud-Vassfarmoen (Flå i Viken)

Posisjon: Ø1035149, N8501214 (±525m)

Det har vært registrert apollosommerfugl flere ganger i dette området. Lokaliteten ble undersøkt 27. juni i tidsrommet 12:30–15:30 i sol og høy varme (28 grader). Det ble gjort fire observasjoner av apollosommerfugl (*Parnassius apollo*) (NT) av minst tre forskjellige individer. Det ble også registrert 13 andre dagsommerfuglarter:

<https://www.artsobservasjoner.no/Share/ViewSightingAsTable/4937495/33F187AD>



Apollosommerfugl (Parnassius apollo) (NT) øverst på lokaliteten Kolsrud-Vassfarmoen, 27. juni.



Lyshøgdsvegen (Nesbyen i Viken)

Ø1010580, N8526637 (±832m)

Skogsveien *Lyshøgdsvegen* (gangvei) slynger seg bratt oppover til under Bringennatten, et område som var mål for turen. Siden det var mange arter langs veien, ble det registrert funn herfra også. Området ble undersøkt 27. juni kl 16:00-18:00 i sol og ca 26 grader:

<https://www.artsobservasjoner.no/Share/ViewSightingAsTable/4937597/B838115F>



Kløverblåvinge (Glaucopsyche alexis) (NT), Lyshøgdsvegen ved Nesbyen, 27. juni

Bringennatten Sør (Nesbyen i Viken)

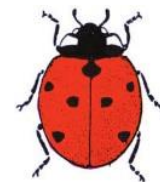
Ø1009821, N8528233 (±105m)

Området ble undersøkt 16:30–17:30 den 27. juni, med håp om å finne apollosommerfugl under de østvendte fjellhamrene på Bringennatten. Temperatur ca 24 grader. Til tross for at det var sent på dag, ble én flygende apollosommerfugl (*Parnassius apollo*) (NT) observert, i tillegg til blant annet kløverblåvinge (*Glaucopsyche alexis*) (NT) og pupurgullvinge (*Lycaena hippothoe*)

<https://www.artsobservasjoner.no/Share/ViewSightingAsTable/4937535/24193645>



Apollosommerfugl (Parnassius apollo) (NT) under Bringennatten, Nesbyen, 27. juni



Nedre Eri (Lærdal)

Ø835549, N8644925 (±114m)

Det er flere registreringer av mørk rutevinge (*Melitaea diamina*) (VU) fra området. Området er østvendt og kommer i skyggen fra midt på dagen. Lokaliteten ble undersøkt 28. juni fra 08:30-09:00 i 18 grader og sol. Området umiddelbart nord for lokaliteten (hvor det har vært registrert mørk rutevinge tidligere) var nå inngjerdet og snaubeitet at storfe. Det ble fotografert ett eksemplar av mørk rutevinge (hvilende), og den første sankthansblåvingen (*Aricia artaxerxes*) registrert i Lærdal ble tatt ved håving i vegetasjonen:

<https://www.artsobservasjoner.no/Share/ViewSightingAsTable/4937702/410AF8E7>

Stødnalii (Lærdal)

Ø833891, N8649847 (±32m)

Sti gjennom Stødnalii nær Lærdalsøyri ble undersøkt på morgenene/tidlig formiddag 28. og 29. juni i søk etter hagtornsommerfugl (*Aporia crataegi*) (EN). Temperatur 20-22 grader. Terrenget på lokaliteten er forholdsvis bratt, og bergene langs stien er i stor grad dekt med løs mose. Det var derfor ikke forsvarlig å bevege seg langt fra stien. Ved lokaliteten vokste det beskjedent med tjæreblom og rødknapp. Stien ble også fulgt videre fra lokaliteten, via en nyere utsiktshytte og videre herfra oppover i terrenget (skiltet mot *Jaktesanden*). I dette øvre området var det stedvis oversikt over sørvendte berg og klipper, men hagtornsommerfugl ble ikke observert her (søk med kikkert). På selve lokaliteten Stødnalii ble det fanget og fotografert ett eksemplar. Begge dagene ble det her gjort én observasjon utenom denne, av flygende hagtornsommerfugl, men det kan ikke utelukkes at det var samme eksemplar. Det ble også fotografert mørk rutevinge (*Melitaea diamina*) (VU) på lokaliteten.

<https://www.artsobservasjoner.no/Share/ViewSightingAsTable/4937977/9EBE2BF7>



Lokaliteten Stødnalii (Lærdal) og hagtornsommerfugl (*Aporia crataegi*) håvet her 28. juni.

Stødnalii Nord (Lærdal)

Ø834061, N8650113 (±50m)

Lokaliteten er en lysning med beskjedent med blomster. En mørk rutevinge (*Melitaea diamina*) (VU) ble fotografert her 29. juni.

<https://www.artsobservasjoner.no/Share/ViewSightingAsTable/4938422/49684C35>



Svenskebrotet (Lærdal)

Ø846077, N8637540 (±110m)

Lokaliteten er beitemark sør for Låveberget, hvor det tidligere er gjort flere funn av hagtornsommerfugl. Søk opp under Låveberget var krevende på grunn av bratt terreng og heller resultatløst (én mulig flygende hagtornsommerfugl observert seilende under berget). Stor rosebusk på Låveberget var avblomstret. Ved passering av kraftgate ned mot Ljøsne ble det observert en hvit sommerfugl som fløy i retning beitemarkene ved Svenskebrotet. En hagtornsommerfugl (*Aporia crataegi*) (EN) ble fotografert på markene ca kl 13:00 (sol). Den besøkte tjæreblom og rødkløver sammen med en svalestjert:

<https://www.artsobservasjoner.no/Share/ViewSightingAsTable/4946853/20C8BB70>



Hagtornsommerfugl (*Aporia crataegi*) ved Svenskebrotet, Lærdal, 28. juni.

Fjelly (Lærdal)

Ø879811, N8643464 (±50m)

Et stopp ble gjort ved det tilsynelatende nedlagte samlingshuset *Fjelly* for å undersøke skråningene bak de nærliggende gårdene. Disse grønne skråningene viste seg å være helt snaubeitet av småfe. Men ved Fjelly ble det registrert enkelte arter, blant annet første funn av engperlemorvinge (*Brenthis ino*) i gamle Sogn og Fjordane:

<https://www.artsobservasjoner.no/Share/ViewSightingAsTable/4947110/468AE014>

Blomsterrike veisider langs gamleveien (Borgundvegen) fra Borlaug til Steinklepp ble undersøkt fra bil i sakte fart, uten at det ble oppdaget hagtornsommerfugl eller annet spesielt.

Seltøyni (Lærdal)

Ø858952, N8638004 (±196m)

Lokaliteten består av frodige kanter med innslag av rødknapp m.m. langs elv og sti østover fra Seltøyni. Stedet ble undersøkt da det er observert hagtornsommerfugl (*Aporia crataegi*) (EN) lenger øst langs nordsiden av Lærdalselva. Lokaliteten ble besøkt både 28. og 29. juni, på ettermiddagene (sol og over 20 grader). Én flygende



hagtornsommerfugl ble observert på nært hold den 28. juni. Også to mørk rutevinge (*Melitaea diamina*) og sankthansblåvinge (*Aricia artaxerxes*) ble registrert, sammen med en rekke andre arter.

<https://www.artsobservasjoner.no/Share/ViewSightingAsTable/5002927/49B1A504>

Ytterligere en mørk rutevinge ble rapportert ved Gamlegardsberget, litt vest for Seltøyni:

<https://www.artsobservasjoner.no/Share/ViewSightingAsTable/5004668/F343BCBE>

En bergfrue ble rapportert ved Seltun NV, nær E16.

Ved Seltøyni, Lærdal



Gamleøyni (Lærdal)

Ø889080, N8646294 (±145m)

Lokalitetene Gamleøyni og Øynamarka ligger ved Gram, nordøst for Borlaug. De sørvendte skråningene ble valgt etter vurderinger av satellittfoto. Det var ca 20 grader og tilskyende da lokaliteten Gamleøyni ble undersøkt, midt på dagen 29. juni. I de blomsterrike bakkene ble det funnet og registrert engperlemorvinger (*Brenthis ino*), som ikke hadde vært rapportert før i Sogn og Fjordane (jf lokaliteten Fjelly, over). Til tross for nokså skyet vær, ble det funnet én alvesmyger (*Pyrgus alveus*) (EN), i den øvre og vestlige delen av lokaliteten. Det ble også funnet purpurmåler (*Lythria cruentaria*), gul lavspinner (*Eilema lutarella*) og en rekke andre arter:

<https://www.artsobservasjoner.no/Share/ViewSightingAsTable/4939325/D3498B14>



Alvesmyger (*Pyrgus alveus*), Gamleøyni, Lærdal, 29. juni



Øynamarka (Lærdal)

Ø888646, N8645793 (±166m)

Lokaliteten ble undersøkt 29. juni i skyet vær (ca 18 grader). Området er preget av morener eller rasaktivitet, med mer gras og mindre blomster enn Gamleøyni, som området grenser til. Det ble gjort noen registreringer, men begge lokalitetene ved Gram kan med fordel undersøkes igjen, sammen med egnede områder ellers i fjellsiden.

<https://www.artsobservasjoner.no/Share/ViewSightingAsTable/4939353/5FC8545B>



Øynamarka, Lærdal

Slettebakkane, Flåm (Aurland)

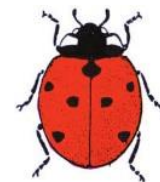
Ø790496, N8594426 (±141m)

Lokaliteten (se bilde forside) ble valgt som aktuell for alvesmyger etter vurdering av satellittfoto. I ettertid ble undertegnede gjort oppmerksom på av Christian Steel at han hadde rapportert mørk rutevinge (*Melitaea diamina*) (VU) fra området (2014) etter funn også ved Per Sigve Nedreberg (2008). Lokaliteten ble undersøkt 30. juni kl 08:30–10:30 i sol og 20-22 grader. Mørk rutevinge ble gjenfunnet (ett eksemplar). Det ble også funnet én båndbloddråpesvermer (*Zygaena osterodensis*) (EN) hvilende under en rødknapp. Arten er ny for Flåm, men den virker å ha sitt hovedutbredelsesområde i Norge i nettopp Aurland kommune (Gudvangen og Undredal). Ellers ble det registrert purpurmåler og flere andre arter på lokaliteten:

<https://www.artsobservasjoner.no/Share/ViewSightingAsTable/4980747/91DF08DB>



Båndbloddråpesvermer (*Zygaena osterodensis*) (EN), Slettebakkane i Flåm, 30 juni.



Veimsvegen, Vassbygdi (Aurland)

Ø816750, N8598253 (±25m)

Lokaliteten er en liten blomsterrik bakke nær veien. Området ble undersøkt den 30. juni rundt kl 12:00, i sol og ca 25 grader. To alvesmygere (*Pyrgus alveus*) (EN) ble funnet her, sammen med blant annet purpurmåler:

<https://www.artsobservasjoner.no/Share/ViewSightingAsTable/4980764/83447454>

Veim Nord, Vassbygdi (Aurland)

Lokaliteten ble undersøkt 30 juni kl 12:30–14:00 med håp om å gjenfinne en bærekraftig bestand av alvesmyger i området, etter flere registreringer tidligere år. Det ble gjort fire observasjoner av alvesmyger (*Pyrgus alveus*) (EN), av tilsammen minst tre eksemplarer. Totalt ble det registrert fem eksemplarer for de nærliggende lokalitetene Veimsvegen og Veim nord. Det ble også rapportert én sankthansblåvinge (*Aricia artaxerxes*) og andre arter:

<https://www.artsobservasjoner.no/Share/ViewSightingAsTable/4980791/D12EAF9A>



Alvesmyger (*Pyrgus alveus*) på lokaliteten Veim Nord i Vassbygdi, Aurland, 30. juni

Belle Øst, Vassbygdi (Aurland)

Ø818454, N8596449 (±374m)

Området ble undersøkt i håp om å gjenfinne hagtornsommerfugl (*Aporia crataegi*) (EN) som er rapportert her tidligere. Værforholdene var veldig bra (sol, ca 25 grader), men arten ble ikke gjenfunnet. Det antas at den beste flygetiden var over, og området kan gjerne undersøkes igjen. Andre registreringer på lokaliteten:

<https://www.artsobservasjoner.no/Share/ViewSightingAsTable/4980834/5709C4EC>

Nedstestølen (Luster)

Ø865830, N8755640 (±179m)

Nedstestølen, Ormelid, Nedreli og Flåteigen ligger oppe på et platå i en dalside i Fortunsdalen. Hele området er svært interessant, med mange spennende lokaliteter. Det er mulig å kjøre helt opp til Ormelid dersom en får tillatelse til dette av stiftelsen Ormelid, som arbeider for å restaurere og åpne opp den fredede, kulturhistoriske garden Ormelid for publikum:



<https://www.facebook.com/vennelagetormelidgard/>

[https://tv.nrk.no/serie/distriktsnyheter-](https://tv.nrk.no/serie/distriktsnyheter-vestlandsrevyen/202107/DKHO98070521/avspiller)

[vestlandsrevyen/202107/DKHO98070521/avspiller](https://tv.nrk.no/serie/distriktsnyheter-vestlandsrevyen/202107/DKHO98070521/avspiller) fra 11:00

Representanter for stiftelsen kunne fortelle at det er planer om å rydde en bredere sti/vei fra Ormelid opp til Nedstestølen og begynne med slått igjen på stølen. De har dialog med fylkesmannen om dette. Tore Larsen fra fylkesmannen registrerte hele 25 mnemosynesommerfugler (*Parnassius mnemosyne*) (NT) på Nedstestølen 4. juli 2020, og lokaliteten ble undersøkt på nytt den 1. juli for å anslå om bestanden er stabilt stor. Stølen er preget av noe gjengroing. Det ble nå registrert 20 stk mnemosynesommerfugl, et forsiktig anslag. Til tross for sol og varmt vær, forholdt mange av sommerfuglene seg rolig i vegetasjonen. Det er derfor sannsynlig at flere eksemplarer ikke ble oppdaget.

<https://www.artsobservasjoner.no/Share/ViewSightingAsTable/4993420/EF656C35>



Mnemosynesommerfugler (Parnassius mnemosyne) på Nedstestølen, Fortunsdalen, Luster, 1. juli

Nedreli (Luster)

Ø864909, N8754590 (±90m)

Lokaliteten ble passert 1. juli. Et større område kan med fordel undersøkes ved en senere anledning. Ifølge representanter fra stiftelsen Ormelid er Nedreli under avvikling som slåttemark. Det ville være til skade for lokaliteten om den gror igjen. Det ble observert og fotografert én mnemosynesommerfugl (*Parnassius mnemosyne*) (NT) på Nedreli. Det ble også funnet ett eksemplar av den sjeldne mørk messingblomsterflue (*Callicera aurata*) (VU) på lokaliteten. Dette er den nordligste registreringen av arten, i alle fall i Norge, og den første i Vestland siden 1965.

<https://www.artsobservasjoner.no/Share/ViewSightingAsTable/4993456/8BD6C687>



Mørk messingblomsterflue (Callicera aurata), Nedreli, Fortunsdalen, Luster, 1. juli



Flåteigen (Luster)

Ø864928, N8754195 (±50m)

Lokaliteten består av slåttemark med mye blomster. Det ble registrert flere arter her, den 1. juli, blant annet oransjegullvinge (*Lycaena virgaureae*). Observasjonene ble avsluttet da en rådyrmor ble skremt bort, og det ble antatt at det var kalv(er) i enga.

<https://www.artsobservasjoner.no/Share/ViewSightingAsTable/4994011/3A152A7D>

Gjessingadn (Luster)

Ø866444, N8742277 (±249m)

Det er gjort flere funn av mnemosynesommerfugl i oppstigningen til Sognefjellet, og undertegnede gjorde funn av alvesmyger i Bergsdalen i 2008. Lokaliteten Gjessingadn, nærmere Sognefjellet, ble valgt etter vurderinger av satellittfoto, og undersøkt 1. juli. Det viste seg at skråningene under berghamrene i området besto hovedsaklig av vier- og lyngvegetasjon, noe som også ble bekreftet av en hytteeier i området. Det var likefullt innslag av noe blomster (smørblomst m.m.) i heiene, og det ble gjort noen registreringer av blant annet purpurgullvinge (*Lycaena hippothoe*):

<https://www.artsobservasjoner.no/Share/ViewSightingAsTable/4994097/07884906>

Sammenfatning

- Det ble i perioden 27. juni – 1. juli 2021 rapportert fra tre lokaliteter i Hallingdal og 16 lokaliteter i Indre Sogn. Været var i det store og hele ideelt, med sol og høye temperaturer. Flyetiden var trolig litt over det beste for en del av artene.
- Det ble gjort flere funn av hagtornsommerfugl (*Aporia crataegi*) (EN) på ulike nye og kjente lokaliteter i Lærdal.
- Det ble funnet en ny lokalitet (Gamleøyni) for alvesmyger (*Pyrgus alveus*) (EN) i Lærdal.
- Engperlemorvinge (*Brenthis ino*) ble observert for første gang i tidligere Sogn og Fjordane, på to ulike lokaliteter i Lærdal.
- Båndbloddråpesvermer (*Zygaena osterodensis*) (EN) ble funnet i Flåm, den første lokaliteten i Aurland og Vestland utenom Gudvangen og Undredal.
- Den sterke bestanden av mnemosynesommerfugl meldt på Nedstestølen (Luster) i 2020 ble bekreftet ved telling her 1. juli.
- Mørk messingblomsterflue (*Callicera aurata*) (VU) ble funnet ved Nedreli i Luster, den første registreringen i Vestland siden 1965.
- Mørk rutevinge (*Melitaea diamina*) (VU) ble funnet på mange av lokalitetene, og arter som sankthansblåvinge (*Aricia artaxerxes*) og purpurmåler (*Lythria cruentaria*) kunne en, i alle fall denne sommeren, regne med å treffe på flere steder.
- Det er mange utilgjengelige rasmarker som aldri er blitt undersøkt, langt oppe i fjellsidene i Indre Sogn. Trolig har flere av de rødlistede artene mange slike fristeder her, og arter som mnemosynesommerfugl og alvesmyger har her få andre trusler enn klimaendringer.