

Sabima kartleggingsnotat 18, 2020

## Pollevannsområdet, Ås i Viken. Follo sopp- og nyttevekstforenings kartleggingsprosjekt 2020

Av Bente Rian og Kristian Seres



Dokumentasjon av Kanadakjuka (*Tyromyces canadensis*) (CR) utenfor Nordre Pollen Naturreservat i Ås.



## Rapport fra artskartlegging av Pollevannsområdet i Ås, Viken.

Follo sopp- og nyttevekstforening har i 2020 hatt Pollevannsområdet som kartleggingsprosjekt. Målet for prosjektet har hovedsakelig vært å kartlegge så mange arter som mulig, med hovedvekt på sopp. I tillegg ønsket vi også å finne ut om området sør for Nordre Pollen NR, heretter kalt fokusområdet, hadde lignende naturverdier som inne i reservatet. Det er så langt i prosjektet registrert 490 funn fordelt på 312 arter i Artsobservasjoner.

61 (12%) av funnene er rødlistearter fordelt på 20 arter, og 9 (2%) av funnene er fremmedlistearter fordelt på 5 arter. 12 funn er belagt og levert til herbarier. Det er en mulighet for at flere funn blir lagt ut etter hvert som de blir bestemt.

*Emneord: sopp, kjuker, naturkartlegging, Pollevann, Ås, insekter, fugler, karplanter, moser, virvelløse dyr, rødlistearter, fremmedartslistearter, Follo sopp- og nyttevekstforening.*

### Innledning

Foreningens kartleggingsprosjekt ble i år lagt til Pollevann i Ås kommune. Kartleggingsområdet har inkludert Nordre Pollen NR og området sør og sørvest for dette, avgrenset av bebyggelse i vest og Pollevannet i sør, se kart fig. 1. Pollevann ligger sørvest for Tusenfryd fornøylespark. Dette er et område med stor variasjon i skogtyper fra fattige furukoller øverst i lia som gradvis går over i lågurt-granskog (stedvis kildepåvirket) og rik edelløvskog med en eng nederst ved vannet. Lengst i sør er det også en bekkeløft. Grunnfjellet i hele området består av gneis. Mye av skogen rundt reservatet bærer preg av å være lite påvirket av menneskelig inngrep over lang tid. Variasjonen i treslag, alder og bonitet, og mengden død ved i ulike nedbrytningsstadier er stor. En viktig kvalitet ved skogen er at den inneholder en høy andel grove gamle trær som vil sikre en kontinuitet i tilførsel av død ved.

Store naturverdier var tidligere registrert i området, blant annet sjokoladekjuke (VU), gul snyltekjuke (VU), kløngeskjuke (VU), eggegul kjuke (VU), eikedynekyke (VU), rosenkjuke (NT), svartsoneskjuke (NT), rynkeskinn (NT), grankullskorpe (NT), grønnsko (NT), stammesigd (NT), alm (VU) og ask (VU), og tidlig damflueblomsterflue (VU). På bakgrunn av disse funnene antok vi derfor at området mellom naturreservatene kunne være svært viktig med hensyn til naturverdier. Hogst, boligbygging og oppgraderinger av infrastruktur rykker stadig nærmere, og faren for at denne verdifulle naturen vil bli ødelagt eller forringet øker. Vi ønsket derfor å definere dette området utenfor reservatene som et fokusområde, for å skaffe et bedre kunnskapsgrunnlag i forhold til en eventuell utvidelse av reservatet i fremtiden.

Det var svært få registreringer av storsopp i området, så vi la hovedvekt på storsopp i arbeidet vårt. Men vi ønsket også å samarbeide med andre biologiske foreninger for å få registreringer innen flest mulig artsgrupper i løpet av året.

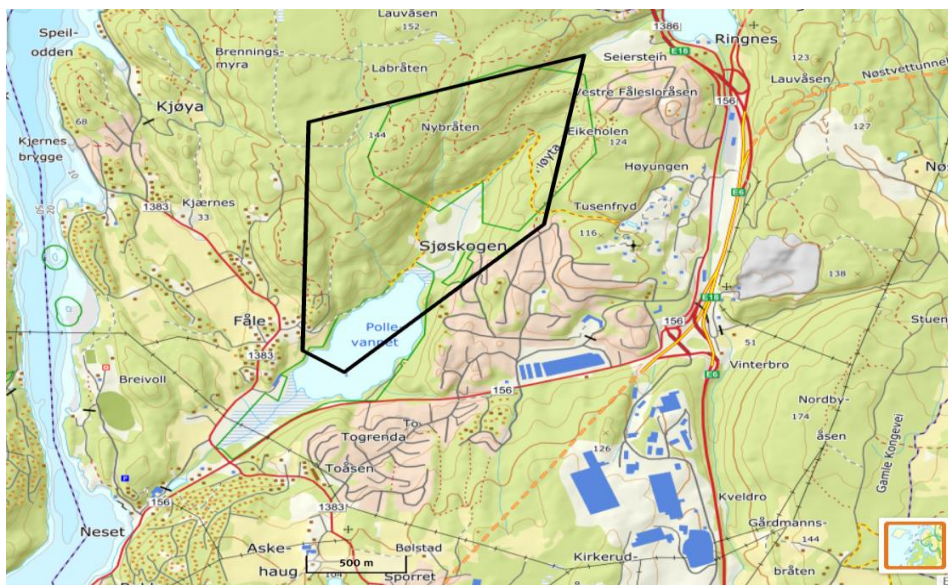


Fig.1 viser hele kartleggingsområdet for FSNF i 2020. [Link til kart her.](#)

## Gjennomføring

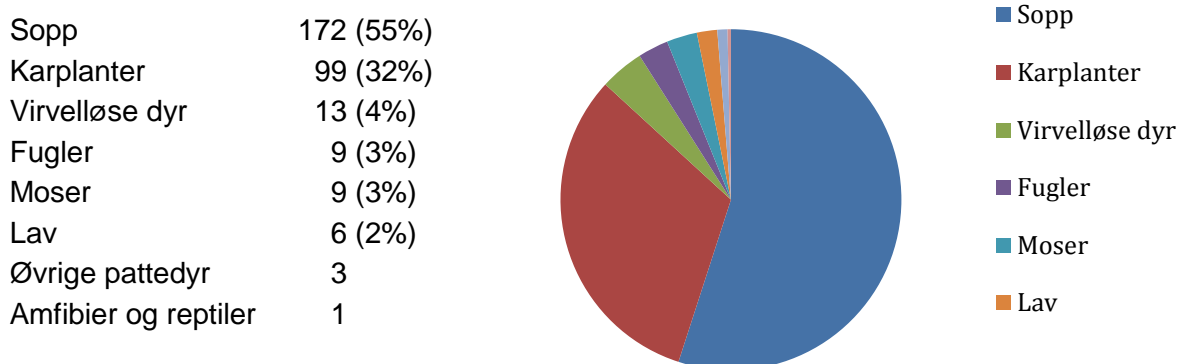
Kartleggingsområdet dekket Nordre Pollen NR og deler av Pollevann NR i tillegg til fokusområdet. Vi søkte derfor om, og fikk innvilget, tillatelse fra Fylkesmannen i Oslo og Viken til å samle inn sopp fra reservatene.

Det ble gjennomført fem annonserte kartleggingsturer til området i perioden april – november 2020 med til sammen 47 deltakere. Flere av deltakerne representerte andre biologiske foreninger, og flere studenter har vært med. En av turene i august ble arrangert i samarbeid med Sabima. I tillegg til disse turene har flere av våre medlemmer lagt egne kartleggingsturer til området.

Funnene fra Pollevannsområdet er registrert under prosjekt «Kartleggingsmidler Sabima» i Artsobservasjoner og de har blitt prioritert i bestemmelsesarbeidet i foreningens studiegruppe. 12 belegg er levert til sopphebariet ved Naturhistorisk Museum, Universitetet i Oslo.

## Kartleggingsresultater

På grunn av lange tørkeperioder gjennom året har det vært en generelt dårlig soppsesong i Follo i 2020. Det har blitt registrert 490 funn fra kartleggingsområdet i Artsobservasjoner. Antall arter er 312 som fordeler seg slik på de ulike artsgrupper (fig 2):



Figur 2 viser mengde arter fordelt på artsgrupper.

Rødlistearter utgjør 61 funn fordelt på 20 arter. Fremmedlistearter utgjør ni funn fordelt på fem arter. Antall kjente registreringer av rødlistearter utenfor reservatene ble økt i løpet av året og det ble funnet nye arter for Akershus.

Figur 3 viser noen rødlistede arter: A kanadakjuke (CR), B tynnkjuke (DD), C sjokoladekjuke (VU), D gul snyltekjuke (VU), E svartsonekjuke (NT) og F bølgekjuke (NT). Foto: A, C, D og E Siri Lie Olsen, B Bente Rian, F Thomas Krogh.



Disse funnene er fordelt slik:



Tabell 1 viser funn av alle rødlistearter og fremmedartslistearter i hele kartleggingsområdet.

Kategori	Art		Antall funn
NT (10)	Dronningstarr	<i>Carex pseudocyperus</i>	2
	Bølgekjuke	<i>Spongiporus undosus</i>	2
	Grankullskorpe	<i>Camarops tubulina</i>	1

	<b>Gulspurv</b>	<i>Emberiza citrinella</i>	1
	<b>Rynkeskinn</b>	<i>Phlebia centrifuga</i>	5
	<b>Svartsoneskjuka</b>	<i>Phellinus nigrolimitatus</i>	14
	<b>Grønnsko</b>	<i>Buxbaumia viridis</i>	3
	<b>Rosenkjuka</b>	<i>Fomitopsis rosea</i>	2
	<b>Vedkorallsopp</b>	<i>Lentaria byssiseda</i>	1
	-barksopp	<i>Gloeodontia subasperispora</i>	1
			<b>32</b>
<b>VU (7)</b>	<b>Ask</b>	<i>Fraxinus excelsior</i>	8
	<b>Sjokoladekjuka</b>	<i>Steccherinum collabens</i>	7
	<b>Klengeskjuka</b>	<i>Skeletocutis brevispora</i>	4
	<b>Alm</b>	<i>Ulmus glabra</i>	4
	<b>Gul snyltekjuka</b>	<i>Antrodiella citrinella</i>	1
	<b>Traktøsterssopp</b>	<i>Pleurotus cornucopiae</i>	1
	<b>Dråpekjuka</b>	<i>Postia guttulata</i>	1
			<b>26</b>
<b>EN (1)</b>	<b>Dynekjuka</b>	<i>Perenniporia subacida</i>	<b>1</b>
<b>CR (1)</b>	<b>Kanadakjuka</b>	<i>Tyromyces canadensis</i>	<b>1</b>
<b>DD (1)</b>	<b>Tynnkjuka</b>	<i>Skeletocutis albocrema</i>	<b>1</b>
<b>HI (1)</b>	<b>Vinbergsnegl</b>	<i>Helix pomatia</i>	<b>5</b>
<b>SE (4)</b>	<b>Rødhyll</b>	<i>Sambucus racemosa</i>	1
	<b>Platanlønn</b>	<i>Acer pseudoplatanus</i>	1
	<b>Kanadagullris</b>	<i>Solidago canadensis</i>	1
	<b>Høstberberis</b>	<i>Berberis thunbergii</i>	1
			<b>4</b>
<b>Total</b>			<b>70</b>

## Diskusjon

Hovedhensikten med årets kartleggingsprosjekt var å avdekke naturverdier i området mellom Nordre Pollen NR og Pollevann NR. I bekkekløften sør i dette området ble det funnet en del moser, f eks. putevrinose (*Tortella tortuosa*), storklokkemose (*Encalypta streptocarpa*), kalkraggmose (*Anomodon viticulosus*), glansmose (*Homalia trichomanoides*), krusfellmose (*Neckera crispa*), matteblæremose (*Frullania tamarisci*), glansperlemose (*Lejeunea cavifolia*) og



ullmose (*Trichocolea tomentella*). I tillegg ble det gjort funn av den rødlistede laven bekkelundlav (*Bacidina inundata*) (NT) som lever i flomsonen til bekken og er sårbar for inngrep. Disse artene til sammen indikerer kalkrike fjellvegger/berggrunn, kildepåvirkning, høyt og stabilt fuktig klima og lang økologisk kontinuitet. Dette viser at bekkeløften har høye naturverdier, og slike økosystemer kan potensielt være habitat for flere sjeldne arter.

Det meste av skogen oppover i lia består av mer eller mindre fuktig lågurtgranskog og tørre partier med furu og innslag av flere ulike løvtrær.

I denne rike granskogen ble det funnet mange rødlistede arter forbundet med død ved. Det mest sensasjonelle funnet var av kanadakjuka (*Tyromyces canadensis*) som er kritisk truet på rødlista og bare registrert en gang tidligere i Norge. Dette er en svært sjelden art for Europa, med ingen registrert funn i Sverige og ekstremt sjelden i Finland der den er nedbryter på furulæger av kelo-typen. Her ble den imidlertid registrert med ganske mange fruktleger på en gammel og veldig nedbrutt granlåg. Senere på året så det ut som samtlige ble infisert av *Tilachlidium brachiatum* (NE) som forøvrig bare har 26 registreringer på Artsobs, ny for fylket. Det ble gjort tre funn av sopp i rødlistekategori VU, sjokoladekjuke (*Steccherinum collabens*), klengekjuke (*Skeletocutis brevispora*) og gul snyltekjuke (*Antrodiella citronella*). Alle disse artene er ansett som følgearter eller parasitter på andre kjuker, og er gode indikatorer på gammel rik granskog med lang kontinuitet. 5 arter i rødlistekategori NT ble registrert i området, svartsonekjuke (*Phellinus nigrolimitatus*), rosenkjuke (*Fomitopsis rosea*), rynkeskinn (*Phlebia centrifuga*), bølgekjuke (*Spongiporus undosus*) og grankullskorpe (*Camarops tubulina*). Disse artene indikerer naturbarskog med høy verdi, lang kontinuitet av død ved i grove dimensjoner og lite inngrep. Det kan nevnes at det også ble funnet vasskjuke (*Climacocystis borealis*) og stor korallsopp (*Ramaria flavescens*) som føyer seg til rekken av arter som indikerer rik barskog.

I tillegg ble det gjort funn av rødlisteartene grønnsko (*Buxbaumia viridis*) (NT) som er en mose som indikerer rik fuktig skog med mye grov død ved, og dronningstarr (*Carex pseudocyperus*) (NT) som er knyttet til et næringsrikt og fuktig habitat.

Av sjeldne funn ble det i tillegg til kanadakjuke funnet slimsoppen *Reticularia splendens*, som blir femte registrerte funn i Norge og ny for fylket, og tynnkjuke (*Skeletocutis albocremaea*) (DD) som blir ellefte funn i Norge og ny for kommunen. Tynnkjuke ansees som en viktig art som inngår i en videre utredning der dette belegget skal sekvenseres. Det ble også funnet en barksopp, *Gloeodontia subasperispora* (NT) som opptrer på sterkt nedbrutt barved og er 24. funn i Norge og ny for fylket. Sumphjulblekksopp (*Parasola leiocephala*), olivenoreriske (*Lactarius cyanthuliformes*) og ascomyceten *Hysterium*

*acuminatum* (NE) som ble funnet på fjordårsblader av skogburkne er også nye for fylket.

Av karplanter ble det gjort flere funn av tysbast (*Daphne mezereum*) i området som indikerer verdifulle biotoper, og innslag av alm (*Ulmus glabra*) (VU) og ask (*Fraxinus excelsior*) (VU) i spredte forekomster.

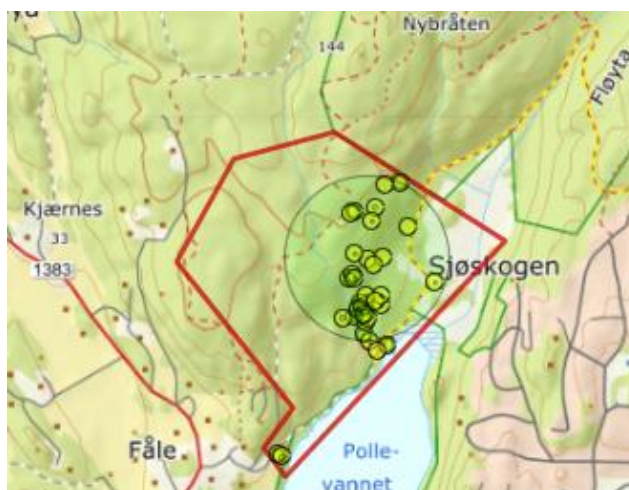
I områdene med eng og spredt edelløvskog ble det funnet hasselkjuke (*Dichomitus campestris*) som indikerer enger og lunder med høy naturverdi, og skivesoppe mørkfiolett slørsopp (*Cortinarius violaceus*) som indikerer rik edelløvskog.

## Konklusjon / Anbefaling

Vi arbeidet ut fra en hypotese om at området mellom reservatene hadde mye av de samme naturverdiene som inne i reservatene. På bakgrunn av de til dels svært sjeldne rødlisteartene, sammen med mange gode signalarter som ble registrert i området, anser vi at hypotesen vår ble bekreftet.

Men på grunn av den litt skjeve artsfordelingen blant funnene skulle vi gjerne sett at det ble gjort grundigere undersøkelser av mose- og lavfloraen, da det er mange gode signalarter blant disse gruppene. Figur 4 viser hvor i fokusområdet det er registrert rødlistearter. Man ser at funnene er jevnt fordelt fra edelløvskogen ved vannet, oppover bekkekløften og videre gjennom granskogen på vei inn i Nordre Pollen NR. Det er i tillegg tidligere registrert almekullsopp (*Hypoxylon vogesiacum*) (NT) rett ved parkeringsplassen.

Vår konklusjon er at naturverdiene er minst like store utenfor som inne i reservatet, og at dette bør inkluderes i en eventuell utvidelse av Nordre Pollen NR.



Figur 4 viser registreringer av rødlistede sopp i fokusområdet fra 2014-2020.

Tabell 2 viser oversikt over arter lagt inn i artsobservasjoner pr. 14.11.2020

Navn	Vitenskapelig Navn	Artsgruppe	Antall funn	Rødliste Fremmedsart s-liste
sløke	<i>Angelica sylvestris</i>	Karplanter	1	
hundekjeks	<i>Anthriscus sylvestris</i>	Karplanter	1	
ryllik	<i>Achillea millefolium</i>	Karplanter	1	
fagerknoppurt	<i>Centaurea scabiosa</i>	Karplanter	1	
gul gåseblom	<i>Cota tinctoria</i>	Karplanter	1	
hårsveve	<i>Pilosella officinarum</i>	Karplanter	1	
kanadagullris	<i>Solidago canadensis</i>	Karplanter	1	SE
fagerklokke	<i>Campanula persicifolia</i>	Karplanter	1	
blåklokke	<i>Campanula rotundifolia</i>	Karplanter	1	
vårskrinneblom	<i>Arabidopsis thaliana</i>	Karplanter	1	
tannrot	<i>Cardamine bulbifera</i>	Karplanter	1	
sandarve	<i>Arenaria serpyllifolia</i>	Karplanter	1	
maurarve	<i>Moehringia trinervia</i>	Karplanter	2	
hvit jonsokblom	<i>Silene latifolia alba</i>	Karplanter	1	
grasstjerneblom	<i>Stellaria graminea</i>	Karplanter	1	
engtjæreblom	<i>Viscaria vulgaris</i>	Karplanter	1	
engsyre	<i>Rumex acetosa</i>	Karplanter	1	
rødhyll	<i>Sambucus racemosa</i>	Karplanter	1	SE
leddved	<i>Lonicera xylosteum</i>	Karplanter	1	
vendelrot	<i>Valeriana sambucifolia</i>	Karplanter	1	
blåbær	<i>Vaccinium myrtillus</i>	Karplanter	1	
marianøkleblom	<i>Primula veris</i>	Karplanter	1	
lakrismjelt	<i>Astragalus glycyphyllos</i>	Karplanter	1	
knollerteknapp	<i>Lathyrus linifolius</i>	Karplanter	1	
gulflatbelg	<i>Lathyrus pratensis</i>	Karplanter	1	
skogflatbelg	<i>Lathyrus sylvestris</i>	Karplanter	2	
våreerteknapp	<i>Lathyrus vernus</i>	Karplanter	2	
harekløver	<i>Trifolium arvense</i>	Karplanter	2	
skogkløver	<i>Trifolium medium</i>	Karplanter	1	
fuglevikke	<i>Vicia cracca</i>	Karplanter	1	
gjerdevikke	<i>Vicia sepium</i>	Karplanter	1	
skogvikke	<i>Vicia sylvatica</i>	Karplanter	2	
hassel	<i>Corylus avellana</i>	Karplanter	2	
stor myrmaure	<i>Galium elongatum</i>	Karplanter	1	
myske	<i>Galium odoratum</i>	Karplanter	3	
gulmaure	<i>Galium verum</i>	Karplanter	1	
tranehals	<i>Erodium cicutarium</i>	Karplanter	1	
stankstorkenebb	<i>Geranium robertianum</i>	Karplanter	1	
korskknapp	<i>Glechoma hederacea</i>	Karplanter	1	



åkersvinerot	<i>Stachys palustris</i>	Karplanter	1	
skogsvinerot	<i>Stachys sylvatica</i>	Karplanter	2	
ask	<i>Fraxinus excelsior</i>	Karplanter	8	VU
skjellrot	<i>Lathraea squamaria</i>	Karplanter	5	
bakkeveronika	<i>Veronica arvensis</i>	Karplanter	1	
bekkeveronika	<i>Veronica beccabunga</i>	Karplanter	1	
legeveronika	<i>Veronica officinalis</i>	Karplanter	1	
mørkkongslys	<i>Verbascum nigrum</i>	Karplanter	1	
filtkongslys	<i>Verbascum thapsus</i>	Karplanter	1	
prikkperikum	<i>Hypericum perforatum</i>	Karplanter	1	
osp	<i>Populus tremula</i>	Karplanter	1	
selje	<i>Salix caprea</i>	Karplanter	1	
krattfiol	<i>Viola mirabilis</i>	Karplanter	1	
skogfiol	<i>Viola riviniana</i>	Karplanter	2	
stemorsblom	<i>Viola tricolor</i>	Karplanter	2	
tysbast	<i>Daphne mezereum</i>	Karplanter	5	
gjøkesyre	<i>Oxalis acetosella</i>	Karplanter	6	
høstberberis	<i>Berberis thunbergii</i>	Karplanter	1	SE
trollbær	<i>Actaea spicata</i>	Karplanter	3	
hvitveis	<i>Anemone nemorosa</i>	Karplanter	5	
akeleie	<i>Aquilegia vulgaris</i>	Karplanter	1	
blåveis	<i>Hepatica nobilis</i>	Karplanter	6	
nyresoleier	<i>Ranunculus auricomus agg.</i>	Karplanter	1	
krypsoleie	<i>Ranunculus repens</i>	Karplanter	1	
åkermåne	<i>Agrimonia eupatoria</i>	Karplanter	2	
buskmure	<i>Dasiphora fruticosa</i>	Karplanter	1	
mjødurt	<i>Filipendula ulmaria</i>	Karplanter	2	
markjordbær	<i>Fragaria vesca</i>	Karplanter	2	
enghumleblom	<i>Geum rivale</i>	Karplanter	1	
sølvzure	<i>Potentilla argentea</i>	Karplanter	1	
hegg	<i>Prunus padus</i>	Karplanter	2	
bringebær	<i>Rubus idaeus</i>	Karplanter	1	
teiebær	<i>Rubus saxatilis</i>	Karplanter	1	
rogn	<i>Sorbus aucuparia</i>	Karplanter	3	
alm	<i>Ulmus glabra</i>	Karplanter	4	VU
stornesle	<i>Urtica dioica</i>	Karplanter	1	
platanlønn	<i>Acer pseudoplatanus</i>	Karplanter	1	SE
smørbutikk	<i>Hylotelephium maximum</i>	Karplanter	1	
bitterbergknapp	<i>Sedum acre</i>	Karplanter	1	
småbergknapp	<i>Sedum annuum</i>	Karplanter	1	
maigull	<i>Chrysosplenium alternifolium</i>	Karplanter	2	
liljekonvall	<i>Convallaria majalis</i>	Karplanter	2	
maiblom	<i>Maianthemum bifolium</i>	Karplanter	2	

storkonvall	<i>Polygonatum multiflorum</i>	Karplanter	1	
kantkonvall	<i>Polygonatum odoratum</i>	Karplanter	3	
fingerstarr	<i>Carex digitata</i>	Karplanter	2	
bråtestarr	<i>Carex pilulifera</i>	Karplanter	1	
dronningstarr	<i>Carex pseudocyperus</i>	Karplanter	2	NT
slakkstarr	<i>Carex remota</i>	Karplanter	1	
smyle	<i>Avenella flexuosa</i>	Karplanter	1	
hengeaks	<i>Melica nutans</i>	Karplanter	1	
takrør	<i>Phragmites australis</i>	Karplanter	1	
einer	<i>Juniperus communis</i>	Karplanter	1	
gran	<i>Picea abies</i>	Karplanter	4	
furu	<i>Pinus sylvestris</i>	Karplanter	1	
skjørlok	<i>Cystopteris fragilis</i>	Karplanter	1	
fugletelg	<i>Gymnocarpium dryopteris</i>	Karplanter	4	
sisselrot	<i>Polypodium vulgare</i>	Karplanter	1	
hengeving	<i>Phegopteris connectilis</i>	Karplanter	1	
elvesnelle	<i>Equisetum fluviatile</i>	Karplanter	1	
opalnikke	<i>Pohlia cruda</i>	Moser	1	
grønnsko	<i>Buxbaumia viridis</i>	Moser	3	NT
åkertustmose	<i>Tortula truncata</i>	Moser	1	
beitegråmose	<i>Racomitrium elongatum</i>	Moser	1	
palmemose	<i>Climacium dendroides</i>	Moser	1	
storkransmose	<i>Rhytidiadelphus triquetrus</i>	Moser	5	
larvemose	<i>Nowellia curvifolia</i>	Moser	1	
bekketvebladmose	<i>Scapania undulata</i>	Moser	1	
barkfrynse	<i>Ptilidium pulcherrimum</i>	Moser	1	
koralltorvlav	<i>Placynthiella icmalea</i>	Lav	1	
vanlig smaragdlav	<i>Lecidella elaeochroma</i>	Lav	1	
mosealvelav	<i>Bryobilimbia hypnorum</i>	Lav	1	
sølvkrittlav	<i>Phlyctis argena</i>	Lav	1	
vanlig skriftlav	<i>Graphis scripta</i>	Lav	1	
bleik vokslav	<i>Coenogonium pineti</i>	Lav	1	
	<i>Reticularia splendens</i>	Sopp	1	
ullklubbe	<i>Trichia decipiens</i>	Sopp	1	
	<i>Hysterium acuminatum</i>	Sopp	1	
riflesprekksopp	<i>Hysterium pulicare</i>	Sopp	1	
	<i>Phragmotrichum chailletii</i>	Sopp	1	
ensfarget hjelmorkel	<i>Cudonia confusa</i>	Sopp	1	
søskenfiolbeger	<i>Ascocoryne sarcoides</i>	Sopp	1	
	<i>Urceolella carestiana</i>	Sopp	1	
småsporet grønnbeger	<i>Chlorociboria aeruginascens</i>	Sopp	1	
vårbekksopp	<i>Vibrissea truncorum</i>	Sopp	1	
fagerbolle	<i>Caloscypha fulgens</i>	Sopp	1	

blek sandmorkel	<i>Gyromitra gigas</i>	Sopp	2	
bispielue	<i>Gyromitra infula</i>	Sopp	1	
stubbebegersopp	<i>Peziza varia</i>	Sopp	1	
skarlagen vårbeger	<i>Sarcoscypha austriaca</i>	Sopp	1	
grankullskorpe	<i>Camarops tubulina</i>	Sopp	2	NT
kjukeputesopp	<i>Trichoderma pulvinatum</i>	Sopp	1	
smal soppklubbe	<i>Elaphocordyceps ophioglossoides</i>	Sopp	1	
	<i>Rosellinia subsimilis</i>	Sopp	1	
bredt stubbehorn	<i>Xylaria polymorpha</i>	Sopp	1	
kongesjampinjong	<i>Agaricus augustus</i>	Sopp	1	
rødnende parasollsopp	<i>Chlorophyllum rhacodes</i>	Sopp	1	
brødkorg	<i>Crucibulum laeve</i>	Sopp	1	
brødkorgsopper	<i>Cyathus</i>	Sopp	1	
okergul grynhatt	<i>Cystoderma amianthinum</i>	Sopp	1	
pærerøysopp	<i>Lycoperdon pyriforme</i>	Sopp	1	
gullskjellsopp	<i>Phaeolepiota aurea</i>	Sopp	1	
grå fluesopp	<i>Amanita excelsa</i>	Sopp	1	
brun kamfluesopp	<i>Amanita fulva</i>	Sopp	1	
rød fluesopp	<i>Amanita muscaria</i>	Sopp	1	
svartringfluesopp	<i>Amanita porphyria</i>	Sopp	1	
hengepigg	<i>Mucronella calva</i>	Sopp	1	
sennepslørsopp	<i>Cortinarius croceus</i>	Sopp	1	
rødnende slørsopp	<i>Cortinarius cyanites</i>	Sopp	1	
honningslørsopp	<i>Cortinarius stillatitius</i>	Sopp	1	
dråpeslørsopp	<i>Cortinarius turmalis</i>	Sopp	1	
mørkfiolett slørsopp	<i>Cortinarius violaceus</i>	Sopp	1	
myk muslingsopp	<i>Crepidotus mollis</i>	Sopp	2	
silketrevlesopp	<i>Inocybe geophylla</i>	Sopp	2	
melsopp	<i>Clitopilus prunulus</i>	Sopp	1	
silkerødspore	<i>Entoloma sericellum</i>	Sopp	1	
ametystsopp	<i>Laccaria amethystina</i>	Sopp	2	
dverglakssopp	<i>Laccaria tortilis</i>	Sopp	1	
mørkprikket vokssopp	<i>Hygrophorus pustulatus</i>	Sopp	1	
hvit knippesopp	<i>Leucocybe connata</i>	Sopp	1	
tægersopp	<i>Clitocybula platyphylla</i>	Sopp	1	
lyngseigsopp	<i>Gymnopus androsaceus</i>	Sopp	1	
klyngeflathatt	<i>Gymnopus confluens</i>	Sopp	1	
hjulseigsopp	<i>Marasmius rotula</i>	Sopp	2	
konglehet	<i>Mycena plumipes</i>	Sopp	2	
vårluthette	<i>Mycena silvae-nigrae</i>	Sopp	2	
flåhette	<i>Mycena epipterygia</i>	Sopp	1	
rynkehet	<i>Mycena galericulata</i>	Sopp	1	

traktøsterssopp	<i>Pleurotus cornucopiae</i>	Sopp	1	VU
bjørkeøsterssopp	<i>Pleurotus pulmonarius</i>	Sopp	1	
skjermssopp	<i>Pluteus cervinus</i>	Sopp	2	
gulfotskjermssopp	<i>Pluteus romellii</i>	Sopp	2	
sumphjulblekksopp	<i>Parasola leiocephala</i>	Sopp	1	
oreskjellsopp	<i>Flammula alnicola</i>	Sopp	1	
furubittersopp	<i>Gymnopilus picreus</i>	Sopp	1	
besk svovelsopp	<i>Hypholoma fasciculare</i>	Sopp	2	
puddertraktsopp	<i>Clitocybe nebularis</i>	Sopp	1	
gulbrun ridderhatt	<i>Paralepista flaccida</i>	Sopp	1	
bjørkemusserong	<i>Tricholoma fulvum</i>	Sopp	2	
finskjellet musserong	<i>Tricholoma imbricatum</i>	Sopp	1	
reddikmusserong	<i>Tricholoma stiparophyllum</i>	Sopp	1	
ringpinnehatt	<i>Tubaria confragosa</i>	Sopp	1	
vifterynkesopp	<i>Plicatura crispa</i>	Sopp	2	
pepperrørsopp	<i>Chalciporus piperatus</i>	Sopp	1	
brunskrubbb	<i>Leccinum scabrum</i>	Sopp	1	
sleipsopp	<i>Gomphidius glutinosus</i>	Sopp	1	
orepluggsopp	<i>Paxillus filamentosus</i>	Sopp	2	
pluggsopp	<i>Paxillus involutus</i>	Sopp	2	
sandsopp	<i>Suillus variegatus</i>	Sopp	1	
issvullssopp	<i>Pseudohydnum gelatinosum</i>	Sopp	1	
kantarell	<i>Cantharellus cibarius</i>	Sopp	4	
blek piggsopp	<i>Hydnum repandum</i>	Sopp	1	
rødgul piggsopp	<i>Hydnum rufescens</i>	Sopp	1	
barksprengersopp	<i>Vuilleminia comedens</i>	Sopp	1	
vedmusling	<i>Gloeophyllum sepiarium</i>	Sopp	2	
kreftkjuke	<i>Inonotus obliquus</i>	Sopp	1	
orekjuke	<i>Inonotus radiatus</i>	Sopp	3	
revekjuke	<i>Inonotus rheades</i>	Sopp	1	
seljekjuke	<i>Phellinus conchatus</i>	Sopp	3	
granrustkjuke	<i>Phellinus ferrugineofuscus</i>	Sopp	8	
rustkjuke	<i>Phellinus ferruginosus</i>	Sopp	1	
svartsonekjuke	<i>Phellinus nigrolimitatus</i>	Sopp	14	NT
putekjuke	<i>Phellinus punctatus</i>	Sopp	2	
hyllekjuke	<i>Phellinus viticola</i>	Sopp	1	
lønnkjuke	<i>Oxyporus populinus</i>	Sopp	2	
grynbarksopp	<i>Resinicium bicolor</i>	Sopp	1	
smørkjuke	<i>Sidera vulgaris</i>	Sopp	1	
tannssopp	<i>Basidirodulum radula</i>	Sopp	1	
stor korallsopp	<i>Ramaria flavescens</i>	Sopp	1	
vedkorallsopp	<i>Lentaria byssiseda</i>	Sopp	1	NT
stanksopp	<i>Phallus impudicus</i>	Sopp	1	

rekkekjuka	<i>Antrodia serialis</i>	Sopp	7	
hvit tømmerkjuka	<i>Antrodia sinuosa</i>	Sopp	2	
vasskjuka	<i>Climacocystis borealis</i>	Sopp	1	
rødrandkjuka	<i>Fomitopsis pinicola</i>	Sopp	11	
rosenkjuka	<i>Fomitopsis rosea</i>	Sopp	2	NT
tjærkjuka	<i>Ischnoderma benzoinum</i>	Sopp	1	
blek blåkjuka	<i>Postia alni</i>	Sopp	1	
flekkjuka	<i>Postia fragilis</i>	Sopp	2	
dråpekjuka	<i>Postia guttulata</i>	Sopp	1	VU
bitterkjuka	<i>Postia stiptica</i>	Sopp	1	
melkekjuka	<i>Postia tephroleuca</i>	Sopp	1	
flatkjuka	<i>Ganoderma applanatum</i>	Sopp	2	
lakkjuka	<i>Ganoderma lucidum</i>	Sopp	1	
sårkjuka	<i>Physisporinus sanguinolentus</i>	Sopp	1	
svartrandkjuka	<i>Bjerkandera adusta</i>	Sopp	1	
tofargekjuka	<i>Gloeoporus dichrous</i>	Sopp	3	
rynkeskinn	<i>Phlebia centrifuga</i>	Sopp	5	NT
gul snyltekjuka	<i>Antrodiella citrinella</i>	Sopp	1	VU
snyltekjuka	<i>Antrodiella pallescens</i>	Sopp	1	
blokkjuka	<i>Meruliopsis taxicola</i>	Sopp	1	
gråporekjuka	<i>Cinereomyces lindbladii</i>	Sopp	2	
teglkjuka	<i>Daedaleopsis confragosa</i>	Sopp	1	
skorpekjuka	<i>Datronia mollis</i>	Sopp	1	
hasselkjuka	<i>Dichomitus campestris</i>	Sopp	1	
kanelkjuka	<i>Hapalopilus rutilans</i>	Sopp	1	
dynekjuka	<i>Perenniporia subacida</i>	Sopp	1	EN
finporet vinterstilkkjuka	<i>Polyporus ciliatus</i>	Sopp	1	
sokkjuka	<i>Polyporus leptcephalus</i>	Sopp	4	
svartstilkkjuka	<i>Polyporus melanopus</i>	Sopp	1	
tynnkjuka	<i>Skeletocutis albocremaea</i>	Sopp	1	DD
skigardkjuka	<i>Skeletocutis biguttulata</i>	Sopp	1	
klengekjuka	<i>Skeletocutis brevispora</i>	Sopp	4	VU
skiferkjuka	<i>Skeletocutis carneogrisea</i>	Sopp	1	
småporekjuka	<i>Skeletocutis nivea</i>	Sopp	2	
hinnekjuka	<i>Skeletocutis papyracea</i>	Sopp	1	
bølgekjuka	<i>Spongiporus undosus</i>	Sopp	2	NT
fiolkjuka	<i>Trichaptum abietinum</i>	Sopp	6	
kanadakjuka	<i>Tyromyces canadensis</i>	Sopp	1	CR
sjokoladekjuka	<i>Steccherinum collabens</i>	Sopp	7	VU
praktkjuka	<i>Steccherinum nitidum</i>	Sopp	2	
konglepiggsopp	<i>Auriscalpium vulgare</i>	Sopp	1	
beversagsopp	<i>Lentinellus castoreus</i>	Sopp	1	
rotkjuka	<i>Heterobasidion</i>	Sopp	2	

granrotkjuke	<i>Heterobasidion parviporum</i>	Sopp	1
naftalinlærsopp	<i>Scytinostroma portentosum</i>	Sopp	1
olivenoreriske	<i>Lactarius cyathuliformis</i>	Sopp	1
hvit pepperriske	<i>Lactarius piperatus</i>	Sopp	2
mandelriske	<i>Lactifluus volemus</i>	Sopp	3
grønnekremle	<i>Russula aeruginea</i>	Sopp	1
gullkremle	<i>Russula aurea</i>	Sopp	1
blek giftkremle	<i>Russula betularum</i>	Sopp	2
broket kremle	<i>Russula cyanoxantha</i>	Sopp	1
stankkremle	<i>Russula foetens</i>	Sopp	1
marsipankremle	<i>Russula grata</i>	Sopp	1
kantstankkremle	<i>Russula illota</i>	Sopp	1
mandelkremle	<i>Russula integra</i>	Sopp	1
fagerkremle	<i>Russula lepida</i>	Sopp	1
svartkremle	<i>Russula nigricans</i>	Sopp	1
frøkenkremle	<i>Russula puellaris</i>	Sopp	1
grantårekremle	<i>Russula queletii</i>	Sopp	1
kameleonkremle	<i>Russula risigallina</i>	Sopp	1
hvitfotlærkremle	<i>Russula romellii</i>	Sopp	1
jodoforkremle	<i>Russula turci</i>	Sopp	1
nøttekremle	<i>Russula vesca</i>	Sopp	4
ragglærsopp	<i>Stereum hirsutum</i>	Sopp	1
skorpelærsopp	<i>Stereum rugosum</i>	Sopp	2
viftelærsopp	<i>Stereum subtomentosum</i>	Sopp	2
rustbrunpigg	<i>Hydnellum ferrugineum</i>	Sopp	1
skjeggfrynsesopp	<i>Thelephora penicillata</i>	Sopp	1
dverggaffel	<i>Calocera cornea</i>	Sopp	1
grandverggaffel	<i>Calocera furcata</i>	Sopp	1
	<i>Tremella coppinsii</i>	Sopp	1
gul gelésopp	<i>Tremella mesenterica</i>	Sopp	1
	<i>Puccinia caricina</i>	Sopp	1
lokkrust	<i>Pucciniastrum areolatum</i>	Sopp	2
skogkannibaledderkop p	<i>Ero furcata</i>	Virvelløse dyr	1
maurgullbasse	<i>Protaetia metallica</i>	Virvelløse dyr	1
stor kulehaleflue	<i>Sphaerophoria scripta</i>	Virvelløse dyr	1
vårblåvinge	<i>Celastrina argiolus</i>	Virvelløse dyr	1
dagpåfugløye	<i>Aglais io</i>	Virvelløse dyr	1
neslesommerfugl	<i>Aglais urticae</i>	Virvelløse dyr	1
hvit c	<i>Polygona c-album</i>	Virvelløse dyr	2

sitronsommerfugl	<i>Gonepteryx rhamni</i>	Virvelløse dyr	1	
blågrønnlibelle	<i>Aeshna cyanea</i>	Virvelløse dyr	1	
brunlibelle	<i>Aeshna grandis</i>	Virvelløse dyr	1	
senhøstlibelle	<i>Sympetrum striolatum</i>	Virvelløse dyr	1	
vinbergsnegl	<i>Helix pomatia</i>	Virvelløse dyr	5	HI
storravneggl	<i>Succinea putris</i>	Virvelløse dyr	1	
ringdue	<i>Columba palumbus</i>	Fugler	1	
jernspurv	<i>Prunella modularis</i>	Fugler	1	
rødstrupe	<i>Erithacus rubecula</i>	Fugler	1	
svarttrost	<i>Turdus merula</i>	Fugler	1	
måltrost	<i>Turdus philomelos</i>	Fugler	1	
rødvingetrost	<i>Turdus iliacus</i>	Fugler	1	
nøtteskrike	<i>Garrulus glandarius</i>	Fugler	1	
bokfink	<i>Fringilla coelebs</i>	Fugler	1	
gulspurv	<i>Emberiza citrinella</i>	Fugler	1	NT
buorm	<i>Natrix natrix</i>	Amfibier og reptiler	1	
elg	<i>Alces alces</i>	Øvrige pattedyr	1	
grevling	<i>Meles meles</i>	Øvrige pattedyr	1	
ekorn	<i>Sciurus vulgaris</i>	Øvrige pattedyr	1	

Oppegård, 14. november 2020

Follo sopp- og nyttevekstforening

Bente Rian  
Kartleggingsansvarlig

Kristian Seres