

Sabima kartleggingsnotat 38, 2019

Soppkartlegging i Risdalen, Stenberg og rundt Hunnselva i 2019

Av Nils Edvard Stokke



Gjøvik-Toten sopp- og nyttevekstforening

Generelt

Kompetanseoppbygging på artskunnskap og lokalkunnskap har stått i sentrum for arbeidet vårt, og tatt i betraktning at vi ser på oss selv som nybegynnere, er vi relativt fornøyd med det vi har oppnådd i vårt første år som kartleggere. Hovedsakelig tre medlemmer i lokalforeningen har vært aktive, men det er gledelig at to fra Lillehammer og Hedmark også har vært med på flere turer i Risdalen, sammen med Gaute Mohn Jenssen.

Emneord: Kartlegging, sopp, nærmiljø, Gjøvik, Toten

PROBLEMER MED Å BESTEMME FUNN

Dette har vært en gjenganger, på tross av at vi har hatt god hjelp fra Edvin Johannesen, Leif Ryvarden og Gaute Mohn Jenssen. Derfor sender vi en spesiell takk til disse.

Vi har også hatt nytte av gode svar fra Tove Hafnor Dahl og Øyvind Weholt på «Spør en biolog», og de drøye 200 innleggene våre der i denne periodene har ført til en del identifiseringer. Relativt ofte forekommer det dog dessverre at spørsmålene der forblir ubesvarte.

Til tross for hjelp er det mange funn vi ikke har kommet i land med. At vi er et lite miljø uten “mandagsmøter” og bekjente fagmykologer merkes jo godt. En del funn har vi liggende belegg av. Disse vil selvfølgelig bli registrert hvert som vi måtte komme i mål.

Vi har også tatt med andre artsgrupper enn sopp, som karplanter, fugler og pattedyr der det falt naturlig. Dessuten har vi registrert noen funn som er på fremmedartslista.



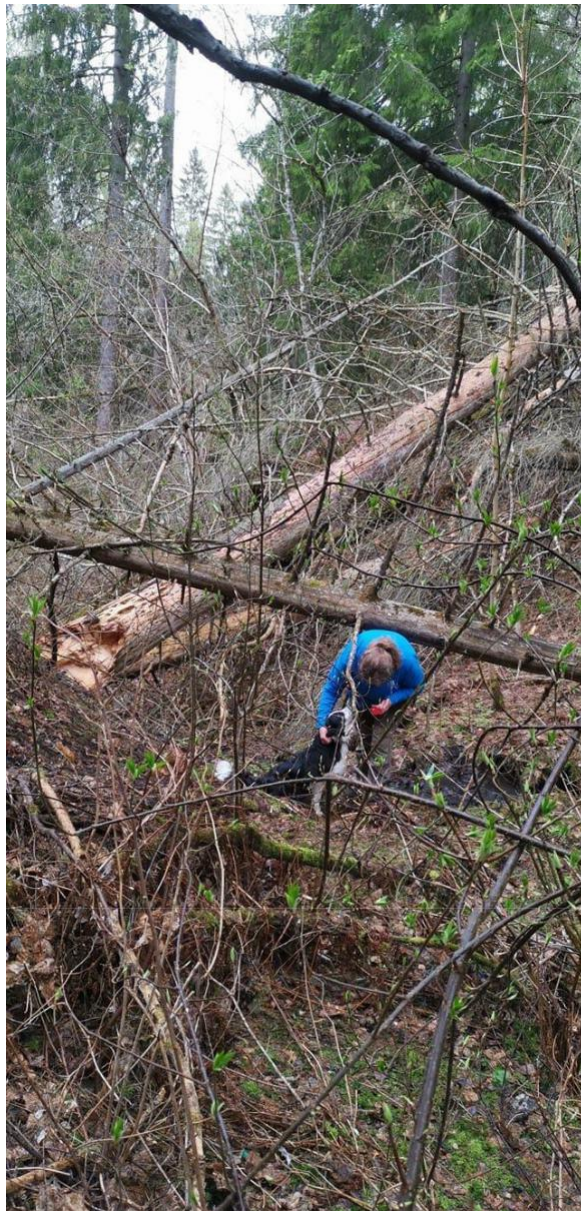
Fuglefossen i Risdalen. 14 meter høyt fossefall som er et yndet turmål.



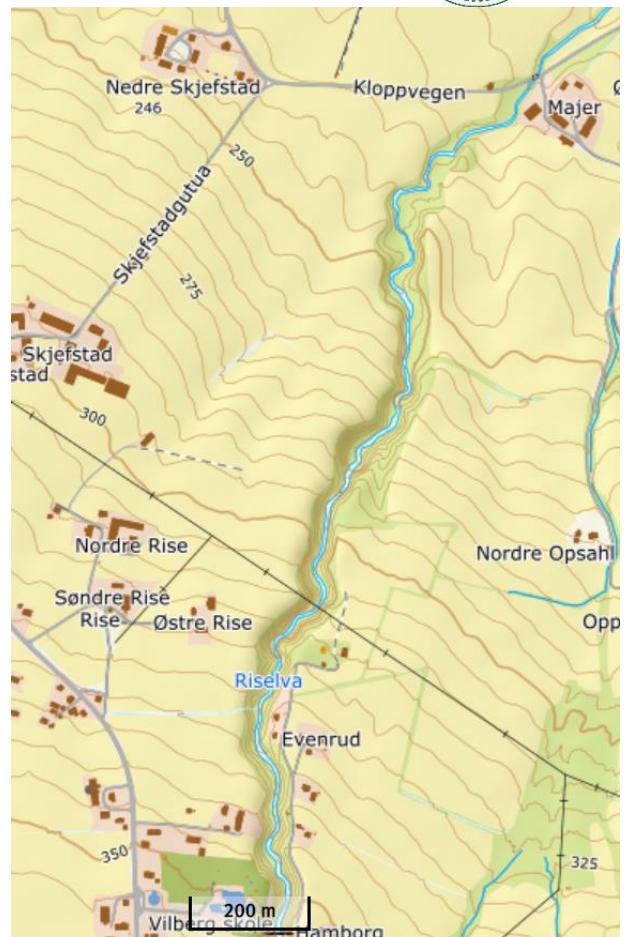
Det bugnet av skarlagen vårbeger på forsommeren.

RISDALEN

Risdalen i Østre Toten kommune, er en ca to kilometer lang og 50-150 meter bred bekkedal som er skapt av Riselva. Den dype kløfta har stort sett jordbruksarealer på begge sider og bærer fortsatt preg av å ha vært brukt som avfallsplass for folk som har bodd i nærheten. Også i dag tippes det stein ol i elvedalen. Den dype kløfta gir et helt unikt klima og har stort artsrikdom, både av bla planter, trær, fugler og sopp.



Tidlig vår i Risdalen. Det er mye liggende ved og tett buskas, noe som gir grobunn for et stort biologisk mangfold..



Kartutsnitt Risdalen. Vi ser elva Risa som slynger seg nedover i kløften gjennom kulturlandskapet.

Vi har gått store deler av elvedalen og på kantene rundt, men enkelte partier er vanskelig tingjengelig uten spesialutstyr.

142 registreringer. Artsliste med 81 sopparter.

8 deltakere totalt. 9 besøk spredd fra tidlig vår til tidlig vinter.

Av funnene kan nevnes en som er ny for Oppland: slimsoppen *Arcyria oerstedii*. Vi fant også mange fine snyltekjuker, som *Antrodiella pallescens*.



Fagerbolle, en ikke vanlig sopp som var ganske vanlig denne forsommeren.



Kjuketuren med Gaute Mohn Jensen den 5. november, ble årets siste kartleggingstur. På denne turen var vi så heldige å få med folk både fra egen forening og fra Lillehammer.

STENBERG

97 registreringer. Artsliste med 73 sopparter.

3 deltakere og 9 besøk.

Stenberg er et stort friluftsmuseum som er bygd opp rundt amtmannsgården Stenberg i Vestre Toten.

Vi har kartlagt både i kulturlandskapet med beitemark, slåttemark, hage og i de nære skogområdene rundt gården.



Kartutsnitt over Stenberg.

Av mer spesielle funn kan nevnes to funn av nye arter for fylket: *Hymenoscyphus albidus* og *Trichia crateriformis*. I tillegg fant vi Hengekjuke (EN)

Av andre artige funn kan nevnes 150 vårfagerhatter som er registrert bare en gang før i kommunen tilbake på tidlig nittenhundretall. Et relativt høytliggende funn på drøye 400 moh.



Vi har også forsøkt å dele litt soppkunnskap i sosiale medier. Her et eksempel fra Stenberg.



En kjuke studeres i et av beiteområdene på Stenberg. Trofaste og tålmodige Ronja har deltatt på de fleste kartleggingsturene.

HUNNSELVA

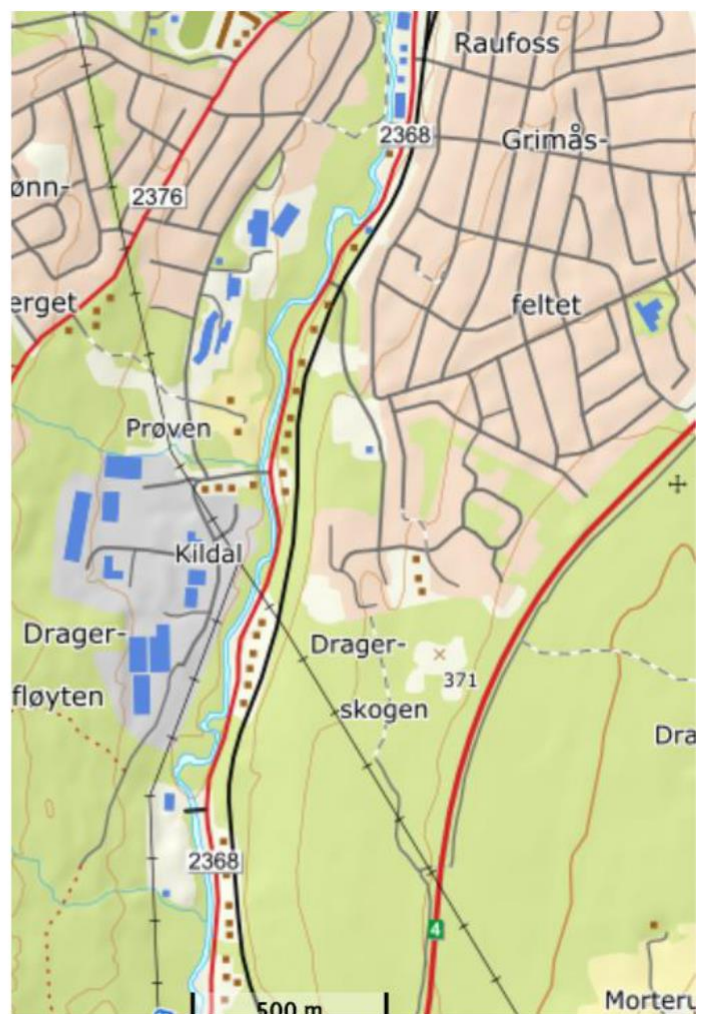
149 registreringer. Artsliste med 98 sopparter. 2 personer involvert i hele 19 forskjellige besøk av kortere og lengre varighet.

Av mer spesielle funn kan nevnes to slimsopper som er nye for Oppland, *Stemonitis virginiensis* og grått sukkerspinn. Den ene var andre funn i Norge. I tillegg registrerte vi flammebrunpig.(VU)



Stemonitis virginiensis

Et utvalg av områder ble besøkt over en lengde av ca 10 km, på hele 19 forskjellige datoer. Vi har konsentrert oss om elvestrekningen fra Raufoss sentrum og oppstrøms i retning Reinsvoll, alt i Vestre Toten kommune. Mesteparten av denne strekningen er i alle fall gått minst en gang. Noen strekninger på begge sider av elva.



Kartutsnitt fra den delen av Hunnselva vi har konsentrert oss om.



Hunnselva er ei elv under press fra vei, industriutbygging og landbruk. Noe strekninger har blitt artsfattige, parklignende områder. Langs industriområde er det til dels satt igjen lite skog i randsonen. Hugst har noen steder foregått helt ned til elvekanten, og husdyrhold med rundballeforing i elvekanten medfører et sted noe avrenning. På tross av strengere krav til private kloakknett kan det nevnes at deler av elva som hadde en svært tallrik og livskraftig stasjonærbestand av bekkeørret nå er nærmest fisketom. Muligens kan dette ha sammenheng med mengden av fint slam som tilføres elva.

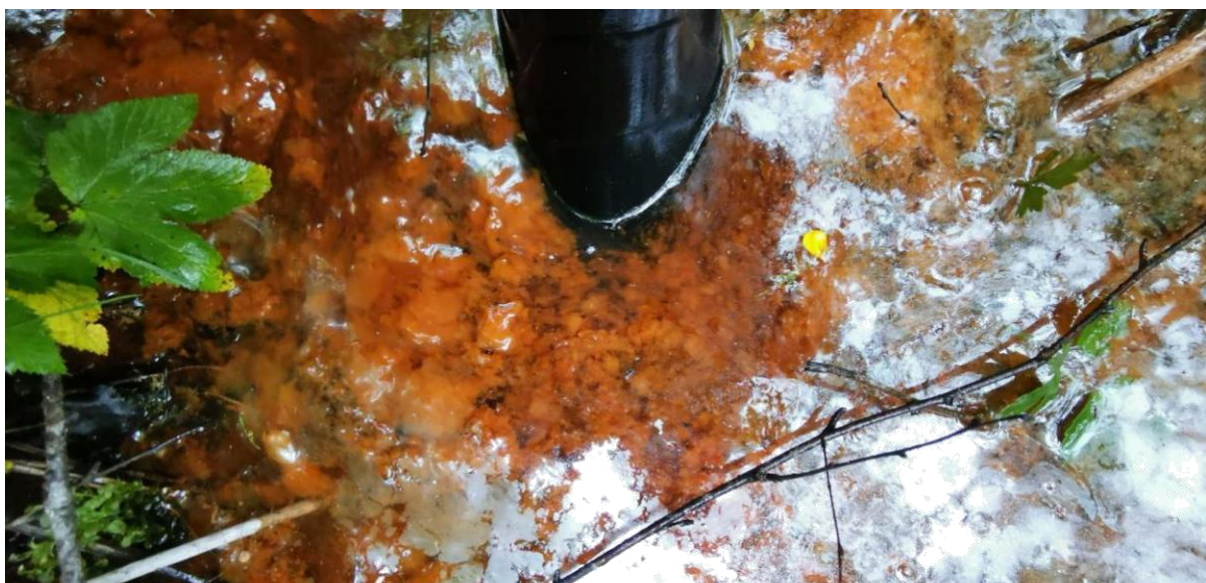
Elva har en elvemuslingbestand som visstnok sliter, og det er viktig at skogen ikke hugges helt ut til elvekanten.

Bever har utryddet så godt som hele bjørkebestanden og til dels selja over et par strekninger i elva. Forvillede bær bærbusker, en del svartelista arter som lupin og parkslirekne er typisk for et befolknings og veinært område.

Visse uregelmessigheter er rapportert til lokale myndigheter:



Ulovlig oppsatt og umerket felle. (Ble fjernet)



Uregistrert utslipp fra industriområde. Viste seg å inneholde tungmetaller.



Hugging i randsone helt ned mot elva. Innrapportert.

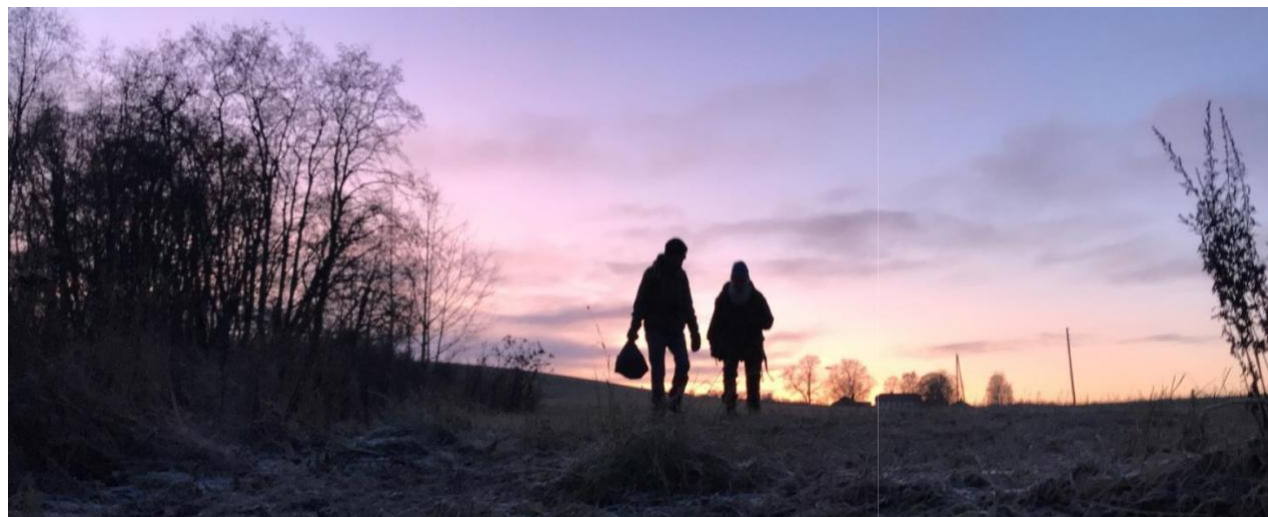


Foring med rundballer ved elvekant på frostmark gir avrenning.

Toten 15/10 2019

Kartleggingsgruppa i Gjøvik og Toten sopp og nyttevekstforening.

Kjersti - John - Nils E



Kartleggingen pågikk til etter frosten kom og vi har flere ganger avsluttet i skumring og mørke.