

Sabima kartleggingsnotat 29, 2019

Turrapport frå Moseklubbens tur til Lærdal 2019

Solfrid H. L. Langmo og Torbjørn Høitomt



Figur 1. Å fotografere mose-entusiaster på tur i bratt terreng er ikke alltid en enkel sak... Foto: Solfrid H. L. Langmo

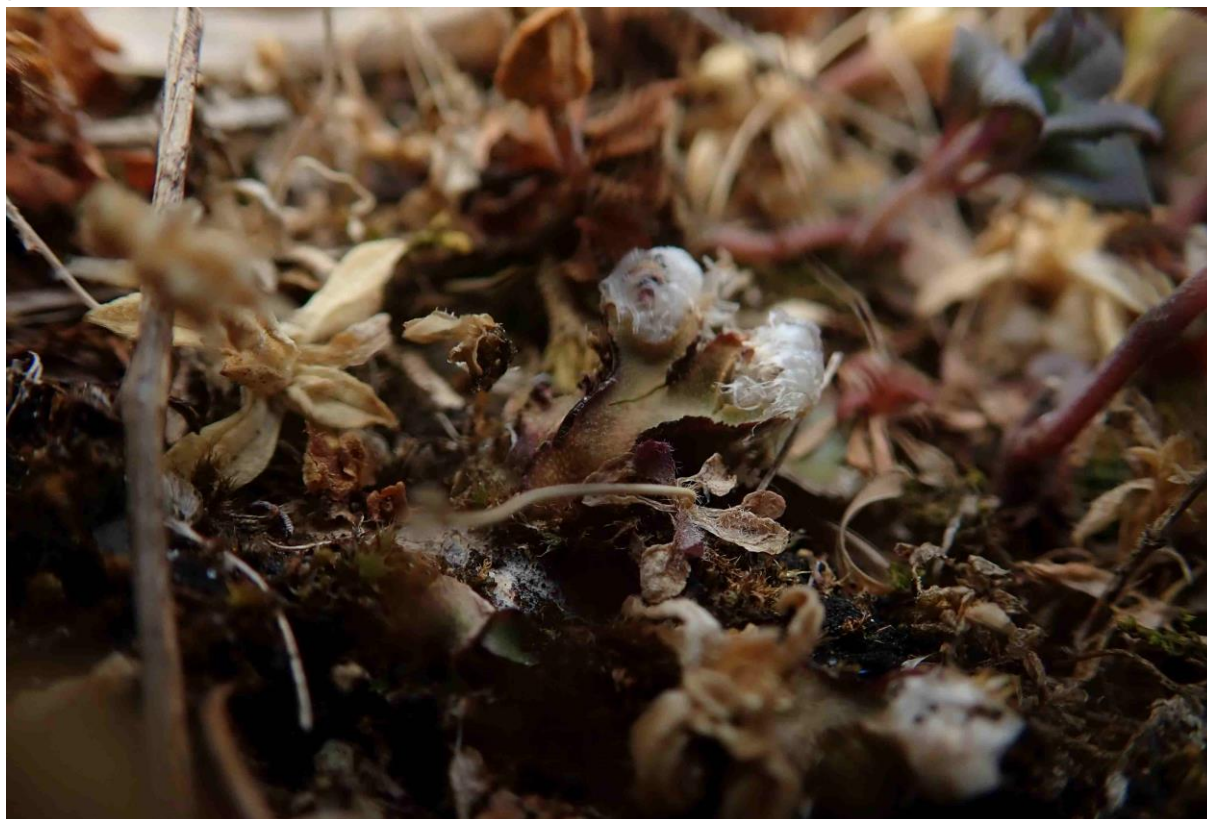
Emneord: Moser, artsmangfold, Moseklubben, Lærdal, årsmøte

8.-12. mai avholdt Moseklubben sin årlige hovedtur med årsmøte. Årets tur var lagt til vakre Lærdal, ei bygd kjent for et svært spesielt klima. Kombinasjonen mellom lite nedbør, rik berggrunn, høy vintertemperatur og kontakt med østlige elementer, skaper en unik flora i nasjonal målestokk. Dette gjelder flere artsgrupper og deriblant moser.

Ekskursjonsmålene på turen la opp til å fange opp et bredt utvalg av miljøer i Lærdal, fra rike sørvendte tørrbakker, til kulturmark, edellauvskog, bekkekløfter og fosserøyksoner. En av turene gikk også til vakre Flåmsdalen, hvor bekkekløft, fosserøykzone og rike sørvendte berg ble undersøkt.

Været var ikke det aller beste, men det stoppet ikke mose-entusiastene!

De fleste av de 17 deltakerne våget seg ut på bratte, smale sørvendte fjellhyller og tørrenger, på jakt etter de beste godbitene, og mange av deltagerne beviste at alder slett ikke er noen hindring! Av arter registrert fra tørrengene kan nevnes duftsepter (*Mannia fragrans*)(CR), en art som fra før bare hadde en forekomst på Hovedøya i Oslofjorden, før den for et par år siden ble registrert i Lærdal, og også har dukket på noen steder i Gudbrandsdalen.



Figur 2 Duftsepter karakteriseres blant annet av den særegne hvite behåringen fra undersiden av enden på skuddene Foto: Solfrid H. L. Langmo

På samlinga ble det registrert flere nye del-lokaliteter av arten. Videre må en også nevne *Enthostodon pulchellus* (Lærdal er eneste kjente voksested for arten i Nord-Europa), fjordknausing (*Grimmia laevigata*) (VU), småklokkemose (*Encalypta vulgaris*) (VU) og en masseforekomst med den noe vanligere, men ganske artige hårfaksmose (*Pleuridium subulatum*) (figur 4).

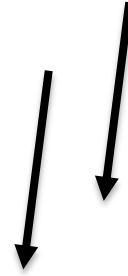
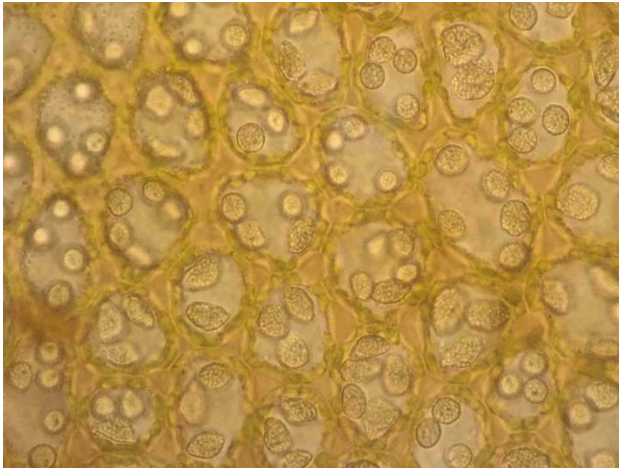


Figur 3. *Enthostodon*-kapsler peker skrått oppover sammenlignet med *Bryum*- og *Pohlia*-kapsler som peker ned. Foto: Solfrid H. L. Langmo



Figur 4. Hårfaksmose (*Pleuridium subulatum*) er pionerart på forstyrra, kalkrik finkorna jord. Hele stasen er omtrent 1 cm høy og kapslene er nesten skjult mellom de lange bladene. Arten er knyttet til kalkrikt løst jordsmonn, og er i Sogn og Fjordane ennå bare registrert i Lærdal. Foto: Solfrid H. L. Langmo.

Fra fine soleksponerte tørrbakker gikk turen til fuktige fosserøyksoner. Den våteste turen gikk til Flåm, men alle var enige om at å besøke Rjoandefossen var vel verdt turen. Lokaliteten var artsrik, og til sammen ble i overkant av 100 mosearter registrert i området. Dette inkluderer kystblæremose (*Frullania jackii*) og den rødlista arten knutetvebladmose (*Scapania crassiretis*), som karakteriseres blant annet av oppblåste trigoner mellom bladcellene.



Figur 5. Knutetvebladmose (*Scapania crassiretis*) (tv.) har oppblåste trigoner (tv.), det vil si oppblåste mellomrom mellom cellene. Foto. Solfrid H. L. Langmo



Figur 6. Rjoandefossen i Flåm hadde en stor og godt utviklet fosseeng med til dels svært grove blokker. Foto. Solfrid H. L. Langmo



Litt lenger inne Flåmsdalen ble det tid til et lite besøk i Juvet, et slukt rett ved Flåmsbanen rett sør for Dalsbotn. Her ble det funnet både blåkurlemose (*Didymodon glaucus*) (NT), pyslommemose (*Fissidens gracilifolius*) (NT) og flere andre regionalt nokså sjeldne arter som foretrekker kalkrik berggrunn. Det ble også tid til en liten stopp på tungmetallholdig berg ved gamle E16 nedenfor Maristova i Lærdal. Her fant vi en kismose som først ble bestemt til sigdkismose, men senere ombestemt til kobberkismose (*Mielichhoferia elongata*) etter å ha sett på karakterer i britisk og europeisk litteratur. På samme sted fant vi også kisknausing (*Grimmia atrata*) som også er nokså strengt knyttet til dette sære miljøet.

Foruten selve turene, bestod samlinga av jobb på labben. Den var lokalisert i bedehuset i Lærdal, og salmesang ble bytta ut med mikroskop, stereoluper og mosebøker. På lørdag kveld ble årsmøtet avholdt. Nye styremedlemmer ble valgt, og det nye styret består etter valget av følgende personer:

Torbjørn Høitomt (leder)
Svein Olav Drangeid (kasserer)
Øystein Settem Wold (styremedlem)
Marte Olsen (styremedlem)
John Gunnar Brynjulvsrud (styremedlem)
Solfrid H. L. Langmo (styremedlem)

Valgkomiteen består av:

Perry Gunnar Larsen
Kristin Wangen

Etter at årsmøtet var over, ble det diskusjon om neste års turer, der forslag om Vestfold og Trøndelag ble nevnt. I tillegg kom det innspill blant annet til organisering av turer, og til mål og visjoner for Moseklubben. Et sentralt tema er at hovedfokuset i Moseklubben er at den skal være en læringsarena der en spiller hverandre god. Og til sist: Legg vekt på det som er vakkert i moseverden!

Artsliste fra turen (229 arter):

Abietinella abietina	Anomodon longifolius
Amphidium lapponicum	Anomodon viticulosus
Amphidium mougeotii	Antitrichia curtipendula
Anastrepta orcadensis	Apometzgeria pubescens
Aneura pinguis	Atrichum undulatum
Anoetangium aestivum	Barbilophozia barbata
Anomobryum concinatum	Barbilophozia hatcheri
Anomobryum julaceum	Barbula convoluta



<i>Bartramia halleriana</i>	<i>Encalypta ciliata</i>
<i>Bartramia ithyphylla</i>	<i>Encalypta streptocarpa</i>
<i>Bartramia pomiformis</i>	<i>Encalypta vulgaris</i> VU
<i>Bazzania tricrenata</i>	<i>Entosthodon pulchellus</i>
<i>Bazzania trilobata</i>	<i>Eurhynchiastrum pulchellum</i>
<i>Blindia acuta</i>	<i>Eurhynchium striatum</i>
<i>Brachytheciastrum velutinum</i>	<i>Fissidens adianthoides</i>
<i>Brachythecium rivulare</i>	<i>Fissidens dubius</i>
<i>Brachythecium rutabulum</i>	<i>Fissidens gracilifolius</i> NT
<i>Bryoerythrophyllum ferruginascens</i>	<i>Fissidens osmundoides</i>
<i>Bryoerythrophyllum recurvirostrum</i>	<i>Frullania dilatata</i>
<i>Bryum alpinum</i>	<i>Frullania fragilifolia</i>
<i>Bryum argenteum</i>	<i>Frullania jackii</i>
<i>Bryum capillare</i>	<i>Frullania tamarisci</i>
<i>Bryum elegans</i>	<i>Funaria hygrometrica</i>
<i>Bryum moravicum</i>	<i>Grimmia atrata</i>
<i>Bryum pseudotriquetrum</i>	<i>Grimmia decipiens</i>
<i>Calliergonella cuspidata</i>	<i>Grimmia elatior</i>
<i>Campylopus atrovirens</i>	<i>Grimmia hartmanii</i>
<i>Campylopus gracilis</i>	<i>Grimmia laevigata</i> VU
<i>Cephaloziella phyllacantha</i>	<i>Grimmia lisae</i>
<i>Ceratodon purpureus</i>	<i>Grimmia longirostris</i>
<i>Cirriphyllum crassinervium</i>	<i>Grimmia muehlenbeckii</i>
<i>Cirriphyllum piliferum</i>	<i>Grimmia ovalis</i>
<i>Climacium dendroides</i>	<i>Grimmia ramondii</i>
<i>Cololejeunea calcarea</i>	<i>Grimmia torquata</i>
<i>Conocephalum salebrosum</i>	<i>Grimmia unicolor</i>
<i>Coscinodon cribrosus</i>	<i>Gymnomitrium obtusum</i>
<i>Cratoneuron filicinum</i>	<i>Gymnostomum aeruginosum</i>
<i>Ctenidium molluscum</i>	<i>Hedwigia ciliata</i>
<i>Cynodontium fallax</i>	<i>Hedwigia stellata</i>
<i>Cynodontium polycarpon</i>	<i>Herzogiella seligeri</i>
<i>Cyrtomnium hymenophylloides</i>	<i>Heterocladium heteropterum</i>
<i>Dichodontium palustre</i>	<i>Homalia trichomanoides</i>
<i>Dichodontium pellucidum</i>	<i>Homalothecium lutescens</i>
<i>Dicranodontium denudatum</i>	<i>Homalothecium sericeum</i>
<i>Dicranum scoparium</i>	<i>Homomallium incurvatum</i>
<i>Didymodon glaucus</i> NT	<i>Hygrohypnum eugyrium</i>
<i>Didymodon icmadophilus</i> VU	<i>Hylocomiastrum pyrenaicum</i>
<i>Diplophyllum albicans</i>	<i>Hylocomiastrum umbratum</i>
<i>Distichium capillaceum</i>	<i>Hylocomium splendens</i>
<i>Ditrichum flexicaule</i>	<i>Hymenostylium recurvirostrum</i>
<i>Ditrichum gracile</i>	<i>Hypnum cupressiforme</i>
<i>Encalypta</i>	<i>Hypnum imponens</i>



<i>Hypnum jutlandicum</i>	<i>Phascum cuspidatum</i>
<i>Isopterygiopsis muelleriana</i>	<i>Philonotis caespitosa</i>
<i>Isothecium alopecuroides</i>	<i>Plagiobryum zieri</i>
<i>Isothecium myosuroides</i>	<i>Plagiochila asplenioides</i>
<i>Jungermannia pumila</i>	<i>Plagiochila porelloides</i>
<i>Kiaeria blyttii</i>	<i>Plagiomnium cuspidatum</i>
<i>Kindbergia praelonga</i>	<i>Plagiomnium medium</i>
<i>Leiocolea heterocolpos</i>	<i>Plagiomnium undulatum</i>
<i>Lejeunea cavifolia</i>	<i>Plagiopus oederianus</i>
<i>Leucodon sciuroides</i>	<i>Plagiothecium cavifolium</i>
<i>Lophocolea bidentata</i>	<i>Plagiothecium undulatum</i>
<i>Lophocolea minor</i>	<i>Platydictya jungermanniioides</i>
<i>Lophozia ascendens</i>	<i>Platyhypnidium riparioides</i>
<i>Lophozia incisa</i>	<i>Pleuridium subulatum</i>
<i>Lophozia longidens</i>	<i>Pleurozium schreberi</i>
<i>Lophozia ventricosa</i>	<i>Pogonatum urnigerum</i>
<i>Mannia fragrans</i> CR	<i>Pohlia cruda</i>
<i>Marsupella emarginata</i>	<i>Pohlia elongata</i>
<i>Marsupella sphacelata</i>	<i>Polytrichastrum formosum</i>
<i>Metzgeria conjugata</i>	<i>Polytrichum juniperinum</i>
<i>Metzgeria furcata</i>	<i>Polytrichum piliferum</i>
<i>Mielichhoferia mielichhoferiana</i>	<i>Porella cordaeana</i>
<i>Mnium hornum</i>	<i>Porella platyphylla</i>
<i>Mnium spinosum</i>	<i>Preissia quadrata</i>
<i>Molendoa warburgii</i>	<i>Pseudoscleropodium purum</i>
<i>Mylia taylorii</i>	<i>Pseudotaxiphyllum elegans</i>
<i>Myurella julacea</i>	<i>Pterigynandrum filiforme</i>
<i>Nardia scalaris</i>	<i>Pterogonium gracile</i>
<i>Neckera complanata</i>	<i>Ptilidium ciliare</i>
<i>Neckera crispa</i>	<i>Ptilium crista-castrensis</i>
<i>Orthothecium intricatum</i>	<i>Pylaisia polyantha</i>
<i>Orthothecium rufescens</i>	<i>Racomitrium aciculare</i>
<i>Orthotrichum affine</i>	<i>Racomitrium elongatum</i>
<i>Orthotrichum anomalum</i>	<i>Racomitrium ericoides</i>
<i>Orthotrichum lyellii</i>	<i>Racomitrium heterostichum</i>
<i>Orthotrichum obtusifolium</i>	<i>Racomitrium lanuginosum</i>
<i>Orthotrichum pumilum</i>	<i>Racomitrium macounii</i>
<i>Orthotrichum rupestre</i>	<i>Racomitrium obtusum</i>
<i>Orthotrichum speciosum</i>	<i>Radula complanata</i>
<i>Orthotrichum stramineum</i>	<i>Reboulia hemisphaerica</i>
<i>Orthotrichum striatum</i>	<i>Rhabdoweisia crispata</i>
<i>Oxyrrhynchium hians</i>	<i>Rhabdoweisia fugax</i>
<i>Oxystegus tenuirostris</i>	<i>Rhizomnium punctatum</i>
<i>Paraleucobryum longifolium</i>	<i>Rhodobryum roseum</i>



Rhytidiadelphus loreus
Rhytidiadelphus squarrosus
Rhytidiadelphus triquetrus
Rhytidium rugosum
Riccia sorocarpa
Sanionia uncinata
Scapania calcicola
Scapania crassiretis NT
Scapania nemorea
Scapania undulata
Schistidium papillosum
Schistidium rivulare
Sciuro-hypnum plumosum
Sciuro-hypnum populeum
Seligeria donniana
Seligeria recurvata
Sphagnum capillifolium
Sphagnum quinquefarium
Sphenolobus saxicola

Syntrichia ruralis
Taxiphyllum wissgrillii
Tetraphis pellucida
Tetraplodon mnioides
Thamnobryum alopecurum
Thuidium delicatulum
Timmia austriaca
Timmia bavarica
Timmia norvegica
Tortella tortuosa
Tortula modica
Tortula subulata
Tritomaria exsecta
Tritomaria quinquedentata
Tritomaria scitula
Ulota drummondii
Ulota hutchinsiae
Weissia controversa
Zygodon rupestris