

Sabima kartleggingsnotat 14-2019

Midt-norsk lokalfloraprojekt: Karplantekartlegging i Verdal – rapport for 2019

Av Einar Værnes



Triltungeblåvinge på tiriltunge på Brunesholmen.

Foto: Einar Værnes

Karplanterkartlegging i Verdal – rapport for 2019

Emneord: Flora karplanter Verdal

Bakgrunn

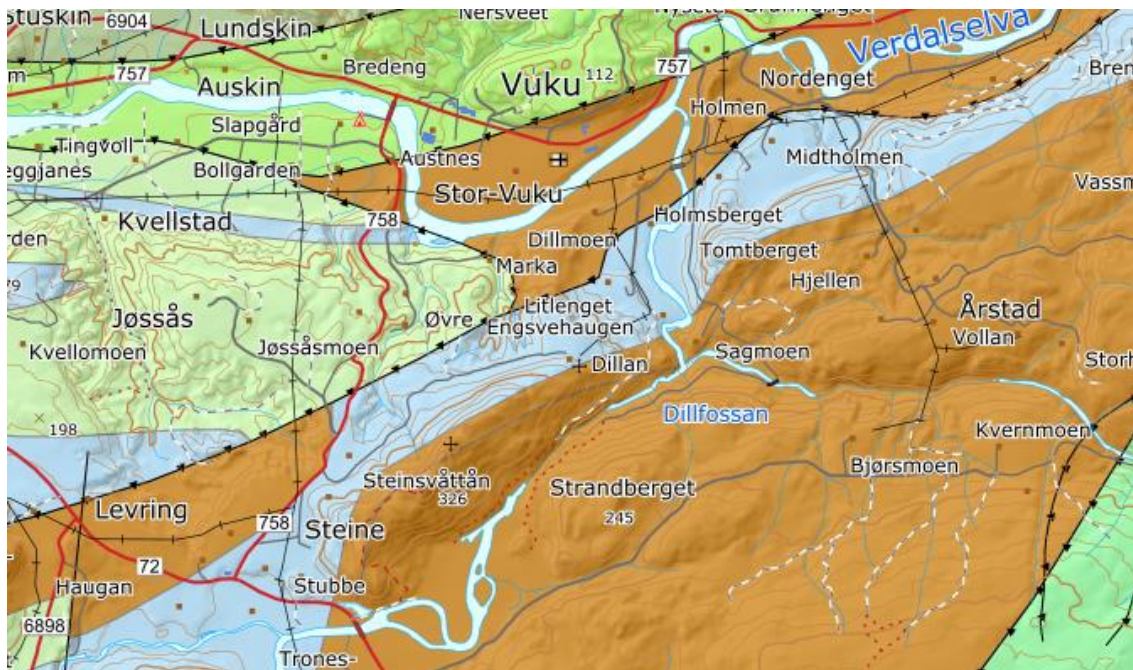
Norsk Botanisk Forening – Trøndelagsavdelinga har i en årrekke gjort karplanterregistreringer i kommuner i Trøndelag. Registreringene er lagt inn i Artsobservasjoner under prosjektet «Midt-norsk lokalfloraprojekt». I 2017 startet registreringer i Verdal kommune. Bakgrunn for valg av kommune og registreringsområder er beskrevet i rapporten fra 2017, se <https://www.sabima.no/kartlegging/kartleggingsnotater>.

Registreringer

I 2019 ble det registret fra fredag 9.august til søndag 11.august. Einar Værnes registrerte alle tre dager, i tillegg deltok Ingerid Angell-Petersen på søndag.

Alle funn registreres i artsobservasjoner, og kan finnes ved å søke på **Karplanter**, registrert **09.08.2019 – 11.08.2019** på prosjekt «**Midt-norsk lokalfloraprojekt**».

Fredag 9. august ble stort sett brukt til rekognosering og botanisering i vegkant og elvekant i området rundt Vuku, samt en tur opp i marmorområdene på nord-vestsiden av Steinsvåttån.



Figur 1 Nordvestlige side av Steinsvåttån (lyseblått område) har berggrunn av kalkspatmarmor. Sørøstlig side, og området rundt Vuku, er av grønnstein og grønnskifer med lag av kvartskeratofyr. (Kartutsnitt: <http://geo.ngu.no/kart/berggrunn/?lang=Norsk&Box=331722:7069225:346734:7078397&map=Berggrunn%2EN250%2Emed%2Elineament%2Eog%2Efjellskygge>)

Det ble ikke gjort systematiske registreringer, 45 arter karplanter (i tillegg noen lav og moser) ble registrert. På en parkeringsplass/ruderatområde ble det gjort tre

førsteregistreringer av innførte arter for Verdal: Opiumsvalmue, tusenstråle og stjerneskjerm.



Figur 2 Fremmedartene opiumsvalmue, stjerneskjerm og tusenstråle ble registrert med førstefunn i Artskart for kommunen.

Følgende arter med høy eller svært høy risiko ble registrert:

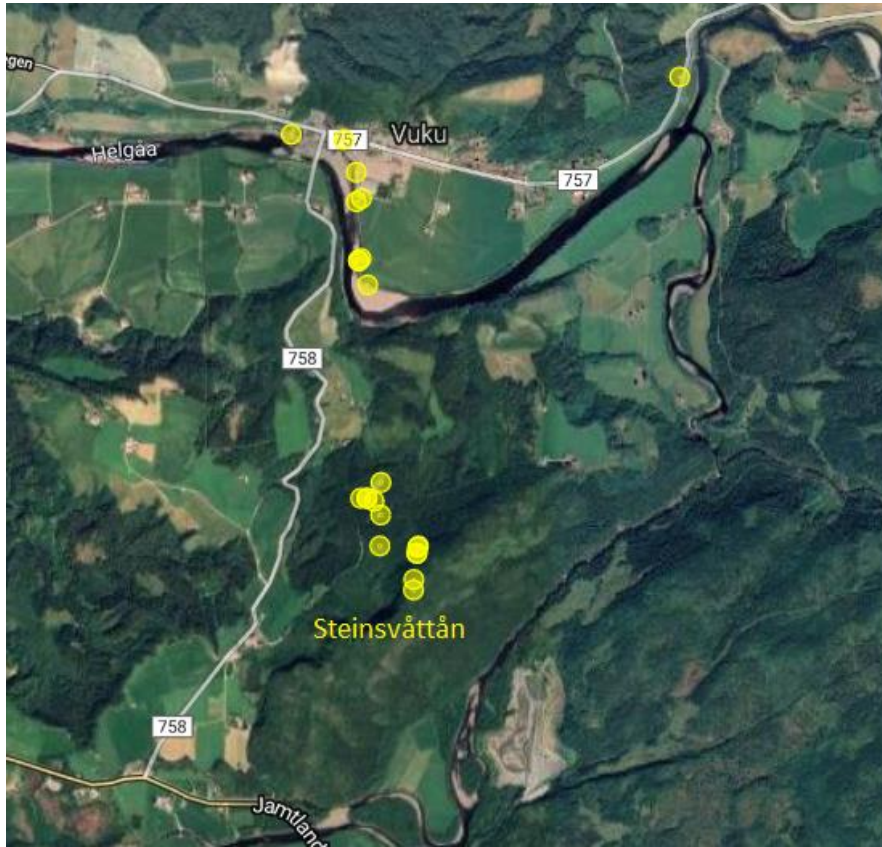
- fôrvalurt *Symphytum asperum* Lepech. HI
- parkslirekne *Reynoutria japonica* Houtt. SE
- rødhyll *Sambucus racemosa* L. SE
- kjempespringfrø *Impatiens glandulifera* Royle SE
- fagerfredløs *Lysimachia punctata* L. SE
- hagelupin *Lupinus polyphyllus* Lindl. SE

Av rødlistearter ble bare klåved *Myricaria germanica* (L.) Desv. NT registrert, i rikelige mengder på elveørene ved Helgåa.



Figur 3 Klåved, *Myricaria germanica*, ved Helgåa

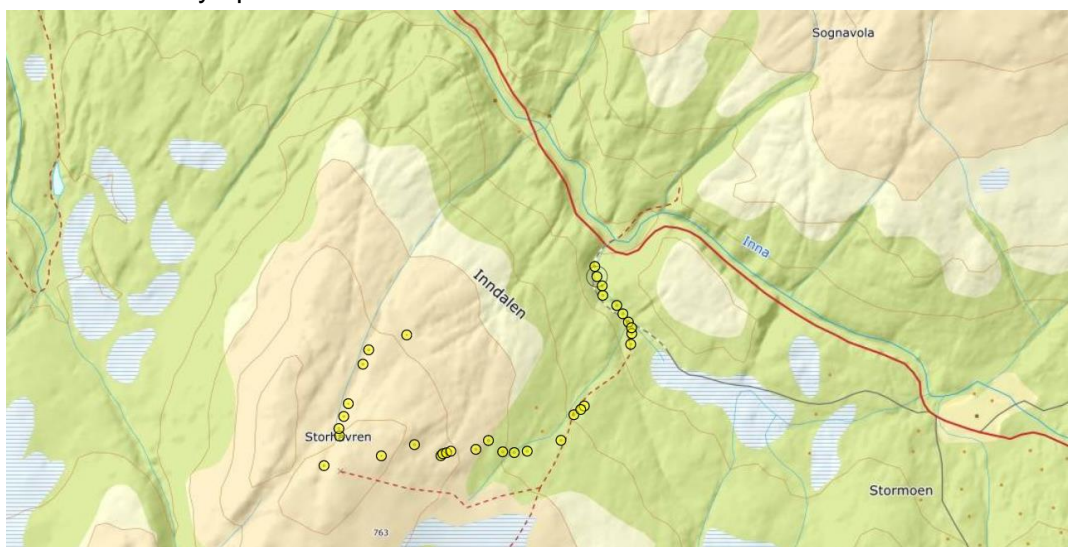
Ellers ble det gjort førsteregistrering for kommunen av engknoppurt. Artsliste for fredag er vist i vedlegg 1.



Figur 4 De gule sirkelene viser posisjoner for registrerte funn i området rundt Vuku og Steinsvåttån fredag 9.august.

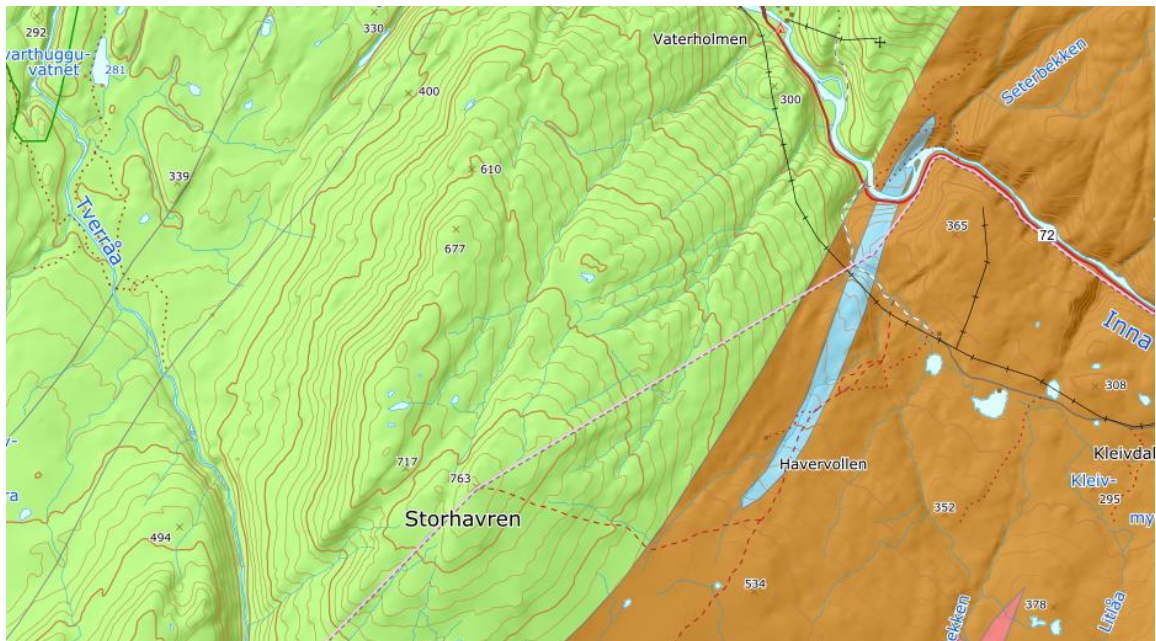
Lørdag 10. august

På lørdag ble det registrert i området nord og øst for toppen på Storhavren (763 m.o.h.) i Inndalen, med utgangspunkt i parkeringsplassen ved Fylkesvei 72 der Kleivdalsbekken munner ut i Inna. Registreringen startet ca. 200 meter sør for veien, og ble organisert slik at alle arter innen radius på ca. 50 meter på første punkt ble registrert. Deretter ble det gått videre til en ny art dukket opp, og det ble søkt etter flere nye arter innen 50 meter fra det nye punktet.



Figur 5 Registreringsområdet lørdag 25/10. Kartutsnitt fra Artsobservasjoner viser punkter hvor det ble gjort registreringer.

I starten var det et mindre område med kalkstein/dolomitt (blått på figur) videre et område med grønnstein og ambibolitt (brunt). Lenger oppe mot toppen (over 500m) besto berggrunnen av glimmergneis, glimmerskifer, metasandstein og ambibolitt (grønt).



Figur 6 Berggrunnskart hentet fra NGU:

<http://geo.ngu.no/kart/berggrunn/?lang=Norsk&Box=338838:7062268:350433:7069353&map=Berggrunn%2EN250%2Emed%2Elineamenter%2Eog%2Efjellskygge>

En sårbar art ble registrert: Jøkelstarr *Carex rufo*. Liste over 153 registrerte karplantetaxa er vist i vedlegg 2. I tillegg kommer et par *Carex*, antakelig hybrider, som ikke er entydig bestemt.



Figur 7 Moselyng *Harrimanella hypnoides* med frøkapsler fra nordsida av Storhavren.

Søndag 11. august

Sør for Steinsvåttån krysser fylkesvei 72 elva Inna. Her er det grusører langs elvebredden, et avsnørt sump/vannområde (rester etter en kroksjø?), og ei øy i elva: Brunesholmen. Vi delte området inn i tre registreringsområder:

- Nordre elvebredd, ca. 100 meter til begge sider for brokaret
- Sumpområdet med kantvegetasjon
- Brunesholmen



Figur 8 Brunesholmen er bevokst av tett, gråordominert flommarksskog.



Figur 9 Registreringsområdene søndag 11. august

Det ble denne dagen totalt registrert 294 funn av i alt 168 taksoner, derav en art med status NT: **klåved** *Myricaria germanica* (L.) Desv.

I tillegg disse høyrisikoartene:

- **hagelupin** *Lupinus polyphyllus* Lindl. SE
- **ugrasmjølke** *Epilobium ciliatum*

Total artsliste for søndagens registreringer er vist i vedlegg 3.
Registreringene i hvert område kan finnes på Artsobservasjoner.no



Figur 10 To av artene funnet søndag 11. august: småbergknapp (*Sedum annuum*) og åkersvinerot (*Stachys palustris*).

I tillegg ble høyrisikoarten **rognspirea** *Sorbaria sorbifolia* (L.) A.Braun SE registrert i vegkant i Austnesbakkan.



Figur 11: Rognspirea *Sorbaria sorbifolia*

Vedlegg 1: Artsliste for fredag 9. august.

Vitenskapelig navn	Norsk navn
<i>Actaea spicata</i>	trollbær
<i>Aegopodium podagraria</i>	skvallerkål
<i>Anthriscus sylvestris</i>	hundekjeks
<i>Arctium minus</i>	småborre
<i>Asplenium trichomanes quadrivalens</i>	kalksvartburkne
<i>Asplenium viride</i>	grønnburkne
<i>Astrantia major</i>	stjerneskjerm
<i>Calystegia sepium</i>	strandvindell
<i>Capsella bursa-pastoris</i>	gjetertaske
<i>Centaurea jacea</i>	engknoppurt
<i>Chenopodium album</i>	meldestokk
<i>Convallaria majalis</i>	liljekonvall
<i>Dactylis glomerata</i>	hundegras
<i>Epipactis atrorubens</i>	rødflangre
<i>Fallopia convolvulus</i>	vindelslirekne
<i>Fumaria officinalis</i>	jordrøyk
<i>Gymnocarpium robertianum</i>	kalktelg
<i>Impatiens glandulifera</i>	kjempepringfrø
<i>Lepidothea suaveolens</i>	tunbalderbrå
<i>Lupinus polyphyllus</i>	hagelupin
<i>Lysimachia punctata</i>	fagerfredløs
<i>Myosotis arvensis</i>	åkerforglemmegei
<i>Myricaria germanica</i>	klåved
<i>Papaver somniferum</i>	opiumsvalmue
<i>Paris quadrifolia</i>	firblad
<i>Plantago major</i>	groblad
<i>Polypodium vulgare</i>	sisselrot
<i>Reynoutria japonica</i>	parkslirekne
<i>Sambucus racemosa</i>	rødhyll
<i>Symphytum asperum</i>	fôrvalurt
<i>Telekia speciosa</i>	tusenstråle
<i>Viola arvensis</i>	åkerstemorsblom
<i>Viola tricolor</i>	stemorsblom

Vedlegg 2: Artsliste for 10. august.

Vitenskapelig navn	Norsk navn	Vitenskapelig navn	Norsk navn
<i>Achillea millefolium</i>	ryllik	<i>Carex rostrata</i>	Flaskestarr
<i>Achillea ptarmica</i>	nyseryllik	<i>Carex vaginata</i>	Slirestarr
<i>Agrostis capillaris</i>	engkvein	<i>Cerastium cerastoides</i>	Breearve
<i>Alchemilla alpina</i>	fjellmarikåpe	<i>Cerastium fontanum vulgare</i>	Ugrasarve
<i>Alchemilla glomerulans</i>	kildemarikåpe	<i>Chamaepericlymenum suecicum</i>	Skrubbær
<i>Alnus incana</i>	gråor	<i>Chamerion angustifolium</i>	Geitrams
<i>Andromeda polifolia</i>	hvitlyng	<i>Cicerbita alpina</i>	Turt
<i>Anemone nemorosa</i>	hvitveis	<i>Cirsium heterophyllum</i>	hvitbladtistel
<i>Angelica sylvestris</i>	sløke	<i>Comarum palustre</i>	Myrhatt
<i>Anthoxanthum nipponicum</i>	fjellgulaks	<i>Crepis paludosa</i>	sumphaukeskjegg
<i>Anthriscus sylvestris</i>	hundekjeks	<i>Dactylorhiza maculata maculata</i>	flekkmarihand
<i>Arctous alpina</i>	rypebær	<i>Deschampsia cespitosa cespitosa</i>	Sølvbunke
<i>Athyrium distentifolium</i>	fjellburkne	<i>Diapensia lapponica</i>	Fjellpyrd
<i>Athyrium filix-femina</i>	skogburkne	<i>Diphasiastrum alpinum</i>	Fjelljamne
<i>Avenella flexuosa</i>	smyle	<i>Drosera anglica</i>	smalsoldogg
<i>Barbarea vulgaris</i>	vinterkarse	<i>Drosera rotundifolia</i>	rundsoldogg
<i>Betula nana nana</i>	dvergbjørk	<i>Dryopteris carthusiana</i>	Broddtelg
<i>Betula pubescens pubescens</i>	dunbjørk	<i>Dryopteris expansa</i>	Sauetelg
<i>Bistorta vivipara</i>	harerug	<i>Empetrum nigrum</i>	Krekling
<i>Blechnum spicant</i>	bjørnekam	<i>Empetrum nigrum hermaphroditum</i>	Fjellkrekling
<i>Calamagrostis phragmitoides</i>	skogrørkvein	<i>Epilobium hornemannii</i>	Setermjølke
<i>Calluna vulgaris</i>	røsslyng	<i>Equisetum palustre</i>	Myrsnelle
<i>Campanula rotundifolia</i>	blåklokke	<i>Equisetum sylvaticum</i>	Skogsnelle
<i>Carex bigelowii</i>	stivstarr	<i>Eriophorum angustifolium</i>	Duskmyrull
<i>Carex brunnescens</i>	seterstarr	<i>Eriophorum latifolium</i>	Breimyrudd
<i>Carex buxbaumii</i>	klubbstarr	<i>Eriophorum scheuchzeri</i>	Snømyrudd
<i>Carex canescens</i>	gråstarr	<i>Eriophorum vaginatum</i>	Torvmyrudd
<i>Carex capillaris</i>	hårstarr	<i>Euphrasia wettsteinii wettsteinii</i>	fjelløyentrøst
<i>Carex dioica</i>	særbustarr	<i>Festuca vivipara</i>	Geitsvingel
<i>Carex echinata</i>	stjernestarr	<i>Filipendula ulmaria</i>	Mjødurt
<i>Carex flava</i>	gulstarr	<i>Fragaria vesca</i>	markjordbær
<i>Carex lachenalii</i>	rypestarr	<i>Galium boreale</i>	Hvitmaure
<i>Carex lasiocarpa</i>	trådstarr	<i>Geranium sylvaticum</i>	skogstorkenebb
<i>Carex leporina</i>	harestarr	<i>Geum rivale</i>	enghumleblom
<i>Carex limosa</i>	dystarr	<i>Gymnocarpium dryopteris</i>	Fugletelg
<i>Carex nigra nigra</i>	slåttstarr	<i>Harrimanella hypnoides</i>	Moselyng
<i>Carex pallescens</i>	bleikstarr	<i>Hieracium alpinum agg.</i>	Fjellsvever
<i>Carex pauciflora</i>	sveltstarr	<i>Huperzia appressa</i>	fjell-lusegras
<i>Carex paupercula</i>	frynsestarr	<i>Huperzia selago</i>	Lusegras
<i>Carex rufina</i>	jøkelstarr	<i>Juncus alpinoarticulatus</i>	Skogsiv

Vitenskapelig navn	Norsk navn	Vitenskapelig navn	Norsk navn
<i>Juncus bufonius</i>	paddesiv	<i>Pyrola minor</i>	perlevintergrønn
<i>Juncus filiformis</i>	trådsiv	<i>Ranunculus acris acris</i>	engsoleie
<i>Juncus trifidus</i>	rabbesiv	<i>Ranunculus repens</i>	krypsoleie
<i>Juncus triglumis</i>	trillingsiv	<i>Rubus chamaemorus</i>	Molte
<i>Juniperus communis</i>	einer	<i>Rubus idaeus</i>	bringebær
<i>Kalmia procumbens</i>	greplyng	<i>Rubus saxatilis</i>	teiebær
<i>Leucanthemum vulgare</i>	prestekrage	<i>Rumex acetosa</i>	engsyre
<i>Linnaea borealis</i>	linnea	<i>Rumex acetosella</i>	småsyre
<i>Luzula multiflora frigida</i>	seterfrytle	<i>Sagina procumbens</i>	tunsmåarve
<i>Luzula multiflora multiflora</i>	engfrytle	<i>Salix caprea</i>	Selje
<i>Luzula spicata</i>	aksfrytle	<i>Salix glauca glauca</i>	sølvvier
<i>Lycopodium annotinum</i>	stri kråkefot	<i>Salix herbacea</i>	Musøre
<i>Lycopodium clavatum</i>	myk kråkefot	<i>Salix lanata</i>	Ullvier
<i>Lysimachia europaea</i>	skogstjerne	<i>Salix lapponum</i>	lappvier
<i>Maianthemum bifolium</i>	maiblom	<i>Salix myrsinifolia myrsinifolia</i>	svartvier
<i>Melampyrum pratense</i>	stormarimjelle	<i>Saussurea alpina</i>	fjellstisel
<i>Melampyrum sylvaticum</i>	småmarimjelle	<i>Scorzoneroideis autumnalis</i>	Føllblom
<i>Menyanthes trifoliata</i>	bukkeblad	<i>Selaginella selaginoides</i>	dvergjamne
<i>Micranthes stellaris</i>	stjernesildre	<i>Sibbaldia procumbens</i>	trefingerurt
<i>Nardus stricta</i>	finnskjegg	<i>Solidago virgaurea</i>	Gullris
<i>Narthecium ossifragum</i>	rome	<i>Sorbus aucuparia</i>	Rogn
<i>Omalotheca supina</i>	dverggråurt	<i>Stellaria longifolia</i>	rustjerneblom
<i>Omalotheca sylvatica</i>	skoggråurt	<i>Succisa pratensis</i>	blåknapp
<i>Orthilia secunda</i>	nikkevintergrønn	<i>Thalictrum alpinum</i>	fjellfrøstjerne
<i>Oxalis acetosella</i>	gjøkesyre	<i>Tofieldia pusilla</i>	bjørnebrodd
<i>Oxycoccus microcarpus</i>	småtranebær	<i>Trichophorum cespitosum cespitosum</i>	småbjørneskjegg
<i>Phegopteris connectilis</i>	hengeving	<i>Trichophorum cespitosum germanicum</i>	storbjørneskjegg
<i>Phleum alpinum</i>	fjelltimotei	<i>Trifolium pratense</i>	rødkløver
<i>Phyllodoce caerulea</i>	blålyng	<i>Trifolium repens</i>	hvitkløver
<i>Picea abies</i>	gran	<i>Tussilago farfara</i>	hestehov
<i>Pinguicula vulgaris</i>	tettegras	<i>Vaccinium myrtillus</i>	Blåbær
<i>Pinus sylvestris</i>	furu	<i>Vaccinium uliginosum</i>	blokkebær
<i>Plantago major</i>	groblad	<i>Vaccinium vitis-idaea</i>	tyttebær
<i>Poa annua</i>	tunrapp	<i>Valeriana sambucifolia</i>	vendelrot
<i>Populus tremula</i>	osp	<i>Veronica alpina alpina</i>	fjellveronika
<i>Potentilla crantzii</i>	flekkmure	<i>Veronica officinalis</i>	legeveronika
<i>Potentilla erecta</i>	tepperot	<i>Veronica serpyllifolia</i>	bleikveronika
<i>Prunella vulgaris</i>	blåkoll	<i>Viola palustris</i>	Myrfiol

Vedlegg 3: Artsliste for 11. august.



Vitenskapelig navn	Norsk navn	Vitenskapelig navn	Norsk navn
<i>Achillea millefolium</i>	ryllik	<i>Carum carvi</i>	Karve
<i>Achillea ptarmica</i>	nyseryllik	<i>Cerastium fontanum vulgare</i>	Ugrasarve
<i>Aconitum septentrionale</i>	tyrihjelm	<i>Chamerion angustifolium</i>	Geitrams
<i>Actaea spicata</i>	trollbær	<i>Cirsium arvense</i>	Åkertistel
<i>Agrostis capillaris</i>	engkvein	<i>Cirsium heterophyllum</i>	hvitbladtistel
<i>Agrostis gigantea</i>	storkvein	<i>Cirsium vulgare</i>	Veitistel
<i>Agrostis stolonifera</i>	krypkvein	<i>Comarum palustre</i>	Myrhatt
<i>Alchemilla glabra</i>	glattmarikåpe	<i>Crepis paludosa</i>	sumphaukeskjegg
<i>Alisma plantago-aquatica</i>	vassgro	<i>Cystopteris fragilis</i>	Skjørlok
<i>Alnus incana</i>	gråor	<i>Dactylis glomerata</i>	hundegras
<i>Anemone nemorosa</i>	hvitveis	<i>Deschampsia cespitosa cespitosa</i>	sølvbunke
<i>Angelica sylvestris</i>	sløke	<i>Dryopteris expansa</i>	Sauetelg
<i>Antennaria dioica</i>	kattetot	<i>Dryopteris filix-mas</i>	Ormetelg
<i>Anthriscus sylvestris</i>	hundekjeks	<i>Elymus caninus</i>	hundekveke
<i>Anthyllis vulneraria</i>	rundbelg	<i>Epilobium ciliatum ciliatum</i>	ugrasmjølke
<i>Arabis hirsuta</i>	bergskrinneblom	<i>Epilobium montanum</i>	krattmjølke
<i>Artemisia vulgaris</i>	burot	<i>Equisetum arvense</i>	åkersnelle
<i>Athyrium filix-femina</i>	skogburkne	<i>Equisetum fluviatile</i>	Elvesnelle
<i>Avenella flexuosa</i>	smyle	<i>Equisetum pratense</i>	Engsnelle
<i>Barbarea stricta</i>	stakekarse	<i>Equisetum sylvaticum</i>	skogsnelle
<i>Betula pubescens pubescens</i>	dunbjørk	<i>Festuca ovina</i>	sauesvingel
<i>Bistorta vivipara</i>	harerug	<i>Festuca rubra</i>	rødsvingel
<i>Calamagrostis epigejos</i>	bergørkvein	<i>Filipendula ulmaria</i>	Mjødurt
<i>Calamagrostis neglecta</i>	smårørkvein	<i>Fragaria vesca</i>	markjordbær
<i>Calamagrostis phragmitoides</i>	skogrørkvein	<i>Galeopsis tetrahit</i>	Kvassdå
<i>Callitriche cophocarpa</i>	sprikevasshår	<i>Galium album</i>	Stormaure
<i>Calluna vulgaris</i>	røsslyng	<i>Galium boreale</i>	Hvitmaure
<i>Caltha palustris</i>	bekkeblom	<i>Galium palustre</i>	Myrmaure
<i>Campanula latifolia</i>	storklokke	<i>Geranium sylvaticum</i>	skogstorkenebb
<i>Campanula rotundifolia</i>	blåklokke	<i>Geum rivale</i>	enghumleblom
<i>Cardamine amara</i>	bekkekarse	<i>Glyceria fluitans</i>	mannasøtgras
<i>Cardamine dentata</i>	sumpkarse	<i>Gymnocarpium dryopteris</i>	Fugletelg
<i>Carex demissa</i>	grønnstarr	<i>Hieracium umbellatum</i>	skjermesveve
<i>Carex digitata</i>	fingerstarr	<i>Impatiens noli-tangere</i>	Springfrø
<i>Carex flava</i>	gulstarr	<i>Juncus alpinoarticulatus</i>	Skogsiv
<i>Carex leporina</i>	harestarr	<i>Juncus articulatus</i>	Ryllsiv
<i>Carex nigra nigra</i>	slåtestarr	<i>Juncus bufonius</i>	Paddesiv
<i>Carex pallescens</i>	bleikstarr	<i>Juncus bulbosus bulbosus</i>	Krypsiv
<i>Carex rostrata</i>	flaskestarr	<i>Juncus conglomeratus</i>	Knappsiv
<i>Carex vesicaria</i>	sennegras	<i>Juniperus communis</i>	Einer



Vitenskapelig navn	Norsk navn	Vitenskapelig navn	Norsk navn
<i>Lepidotheca suaveolens</i>	tunbalderbrå	<i>Rhinanthus minor</i>	småengkall
<i>Leucanthemum vulgare</i>	prestekrage	<i>Ribes rubrum</i>	hagerips
<i>Linnaea borealis</i>	linnaea	<i>Ribes spicatum</i>	Villrips
<i>Lotus corniculatus</i>	tirltunge	<i>Rubus idaeus</i>	bringebær
<i>Lupinus polyphyllus</i>	hagelupin	<i>Rubus saxatilis</i>	teiebær
<i>Luzula multiflora multiflora</i>	engfrytle	<i>Rumex acetosa</i>	engsyre
<i>Luzula pilosa</i>	hårfrytle	<i>Rumex acetosella</i>	småsyre
<i>Lysimachia europaea</i>	skogstjerne	<i>Sagina procumbens</i>	tunsmåarve
<i>Lysimachia thyrsoflora</i>	guldusk	<i>Salix caprea</i>	Selje
<i>Maianthemum bifolium</i>	maiblom	<i>Salix lapponum</i>	Lappvier
<i>Matteuccia struthiopteris</i>	strutseving	<i>Saussurea alpina</i>	Fjelltistel
<i>Melampyrum pratense</i>	stormarimjelle	<i>Saxifraga aizoides</i>	Gulsildre
<i>Melampyrum sylvaticum</i>	småmarimjelle	<i>Saxifraga cotyledon</i>	Bergfrue
<i>Melica nutans</i>	hengeaks	<i>Scorzoneroides autumnalis</i>	Føllblom
<i>Mentha arvensis</i>	åkermynte	<i>Scrophularia nodosa</i>	brunrot
<i>Menyanthes trifoliata</i>	bukkeblad	<i>Sedum annuum</i>	småbergknapp
<i>Moehringia trinervia</i>	maurarve	<i>Senecio vulgaris</i>	åkersvineblom
<i>Molinia caerulea</i>	blåtopp	<i>Silene dioica</i>	rød jonsokblom
<i>Mycelis muralis</i>	skogsalat	<i>Solidago virgaurea</i>	Gullris
<i>Myosotis scorpioides</i>	engforglemmegei	<i>Sorbaria sorbifolia</i>	Rognspirea
<i>Myricaria germanica</i>	klåved	<i>Sorbus aucuparia</i>	Rogn
<i>Nardus stricta</i>	finnskjegg	<i>Spergula arvensis</i>	linbendel
<i>Oxalis acetosella</i>	gjøkesyre	<i>Stachys palustris</i>	åkersvinerot
<i>Oxyria digyna</i>	fjellsyre	<i>Stachys sylvatica</i>	skogsvinerot
<i>Paris quadrifolia</i>	firblad	<i>Stellaria graminea</i>	grasstjerneblom
<i>Pedicularis palustris</i>	myrklegg	<i>Stellaria nemorum</i>	skogstjerneblom
<i>Phalaris arundinacea</i>	strandør	<i>Succisa pratensis</i>	blåknapp
<i>Phegopteris connectilis</i>	hengeving	<i>Tanacetum vulgare</i>	reinfann
<i>Phleum pratense</i>	timotei	<i>Thalictrum flavum</i>	gul frøstjerne
<i>Picea abies</i>	gran	<i>Trifolium pratense</i>	rødkløver
<i>Plantago major</i>	groblad	<i>Trifolium repens</i>	hvitkløver
<i>Poa annua</i>	tunrapp	<i>Triglochin palustris</i>	myrsauløk
<i>Poa nemoralis</i>	lundrapp	<i>Tripleurospermum inodorum</i>	balderbrå
<i>Polypodium vulgare</i>	sisselrot	<i>Tussilago farfara</i>	hestehov
<i>Populus tremula</i>	osp	<i>Urtica dioica</i>	stornesle
<i>Potamogeton gramineus</i>	grastjernaks	<i>Vaccinium myrtillus</i>	blåbær
<i>Potamogeton natans</i>	tjernaks	<i>Vaccinium vitis-idaea</i>	tyttebær
<i>Potentilla crantzii</i>	flekkmure	<i>Valeriana sambucifolia</i>	vendelrot
<i>Potentilla erecta</i>	tepperot	<i>Veronica officinalis</i>	legeveronika
<i>Prunella vulgaris</i>	blåkoll	<i>Vicia cracca</i>	fuglevikke
<i>Prunus padus</i>	hegg	<i>Vicia sylvatica</i>	skogvikke
<i>Ranunculus acris acris</i>	engsoleie	<i>Viola canina</i>	engfiol
<i>Ranunculus repens</i>	krypsoleie	<i>Viola palustris</i>	myrfiol
<i>Ranunculus reptans</i>	evjesoleie	<i>Woodsia ilvensis</i>	lodnebregne