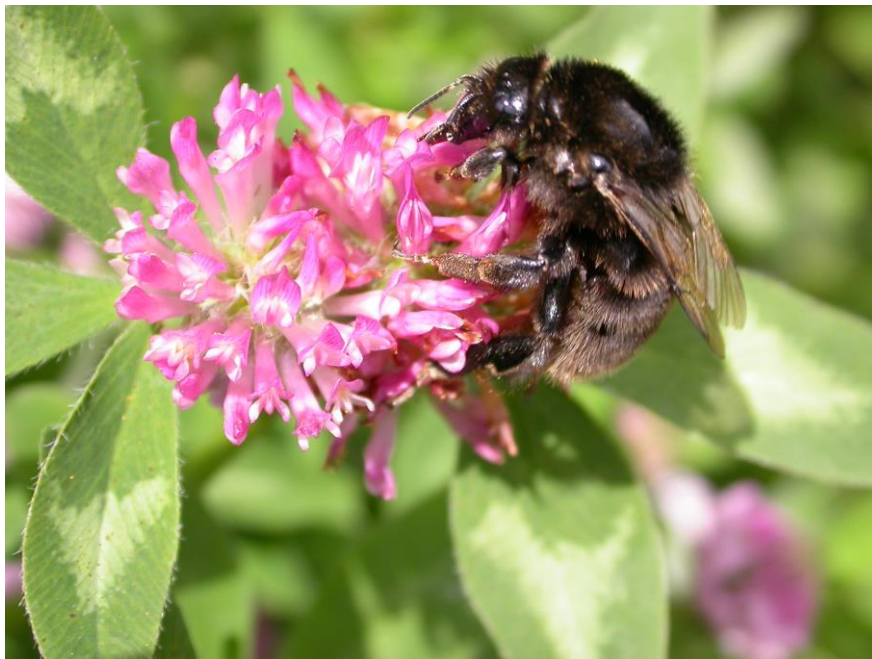


Sabima kartleggingsnotat 9-2019

## Kartlegging av humler med fokus på slåttehumle og kløverhumle i Sandefjord, Larvik og 2 lokaliteter i Tønsberg kommune 2019

Av Karin Westrum





*Emneord: Slåttemhumle, kløverhumle, kartlegging, Vestfold*

### **Introduksjon**

Det ble i 2016 funnet flere dronninger av slåttemhumler (*Bombus subterraneus*) på lokalitet Himberg i Sandefjord (Westrum 2017). I 2017 var det et dårlig humleår og ingen slåttemhumler ble funnet på denne lokaliteten. Derimot var 2018 et bra år og det ble funnet flere dronninger av slåttemhumle på denne lokaliteten men også på 3 lokaliteter i Larvik kommune, samt arbeidere og hanner av slåttemhumle i et rødkløverfelt i Slagen i Tønsberg kommune (Westrum 2018). Det ble det også observert slåttemhumle i Porsgrunn i Telemark dette året (Tornholm 2018). Det kunne dermed se ut som om slåttemhumla hadde begynt å ta seg opp og det ville være interessant å kartlegge flere lokaliteter for å se om slåttemhumla var tilstede. Kløverhumle (*Bombus distinguendus*) ble også observert på Himberg, Sandefjord i 2013 men denne arten har ikke vært observert i Sandefjord senere og sannsynlighet for å finne denne arten i 2019 var liten.

### **Metode**

Kartleggingen startet på våren med å kjøre rundt og se etter blomsterrike-områder med planter som langtungede humler liker. Etter sammenslåing av flere kommuner har både Sandefjord og Larvik blitt store i omfang og det sier seg selv at det ikke er mulig å rekke over alt. Det ble mye kjøring og det ble plukket ut noen lovende lokaliteter som ble fulgt opp flere ganger i perioden for å se etter disse humlene. I tillegg kom det til flere lokaliteter utover sommeren der det dukket opp egnede planter. Til sammen ble 38 lokaliteter besøkt og 16 lokaliteter ble fulgt opp flere 2 eller flere ganger i perioden 16. mai til 21. august 2019.

Lokaliteter der slåttemhumle/kløverhumle tidligere har blitt funnet er fulgt opp gjennom sesongen. Det ble satt fokus på å se etter slåttem- og kløverhumle men andre arter av humler ble notert på de forskjellige lokalitetene. Disse andre humleartene ble ikke undersøkt og sjekket i lupe men kun observert i felt. Det ble heller ikke prioritert å telle nøyaktig antall av disse artene, men det ble telt et minimumsantall. Alle observasjonene har blitt lagt inn i artsobservasjoner med et minimumsantall. Arbeidere av «jordhumler» er lagt inn som «Humle» i artsobservasjoner men merket «arbeidere» siden disse er vanskelig å bestemme sikkert til art i felt.

### **Resultat**

Året 2019 har vært et blomsterrikt år og mange lokaliteter har hatt god og variert blomstring gjennom sesongen. På lokalitetene som slåttemhumle og kløverhumle tidligere år har blitt funnet ble det i år ingen observasjoner av disse artene. De ble



heller ikke funnet på de andre lokalitetene besøkt i 2019. Selv i rødkløverfelt i Tønsberg kommune ble det i år ikke observert arbeidere og hanner av sláttehumle noe som er svært overraskende.

To av lokalitetene, Bergene Holm Hellenes sag og Ringdalskogen Lund AS, der sláttehumler ble observert i 2018, var ødelagt/forandret i 2019 slik at det var lite blomster og dermed ikke næringsgrunnlag. På lokalitet Himberg ble det ikke registrert noen sláttehumler selv om det i år var større områder med mer blomster enn tidligere. På lokalitet Agnes i Stavern var det et rikt skrotemarkområde med mye rødkløver og andre erteplanter som sláttehumla foretrekker, men den ble der heller ikke observert. Rødkløverengene i Slagen i Tønsberg kommune ble besøkt 4 ganger fra 24. juli til 21. august. I 2018 ble arbeidere og hanner av sláttehumle observert i rødkløvereng i Slagen men i år ble ingen kaster av denne arten funnet til tross for mye tid brukt på hvert besøk i disse store rødkløveråkrene.

Dominerende humlearter denne sommeren har vært steinhumle (*Bombus lapidarius*), markhumle (*Bombus pratorum*), trehumle (*Bombus hypnorum*), enghumle (*Bombus sylvarum*) og mørk jordhumle (*Bombus terrestris*). Spesielt steinhumle, trehumle og mørk jordhumle har vært tilstede i stort antall på lokalitetene. Åkerhumle (*Bombus pascuorum*) var tallrike på våren men forsvant etter en kald periode og kom tilbake sent i juli/august i større antall sammen med hagehumler, som har vært i fåtall i sommer. På lokalitet Sandefjord Golfbane var det perfekte forhold for bakkehumle (*Bombus humilis*) med mye gresstuer der de hadde bol. Bakkehumle og enghumle var dominerende på denne lokaliteten.

På lokalitet Himberg ble det den 16. og 21. september funnet 2 dronninger av mørk jordhumle (*Bombus terrestris*). Disse hadde en annen farge på bakkroppspissen enn normalt. Normalt er disse hvite/gråhvite i farge men de 2 dronningene hadde rødbrun farge der det normalt skulle vært hvitt. Disse ligner underarten *B.t.audax* som finnes i Storbritannia. Det ble også funnet en hann av trolig mørk jordhumle i august på lokalitet Himberg. Denne har også en uvanlig fargekombinasjon og har mye lysebrune hår på forskjellige steder på kroppen som vanligvis er svarte. Det er levert prøver til NIBIO for barcoding av disse 3 individene med tanke på om det kan være en annen underart enn *B. terrestris terrestris* som finnes i Norge.

Alle funnene unntatt de 3 utypiske jordhumlene er lagt inn i artsobservasjoner. De sistnevnte vil bli lagt inn etter at svaret på barcodingen fra NIBIO foreligger.

*Tabell 1. Lokalteter besøkt i 2019. Stedskordinater og observasjon av humlearter er lagt inn på artsobservasjoner.*



<b>Lokalitet</b>	<b>Kommune</b>	<b>Biotop</b>	<b>Dato besøkt</b>
Bergene Holms, Hellenes sag	Larvik	Blomsterrik skråning/bakke, nå tørket ut/klippet	22/6, 24/6
Bergene v/gravhauger, veikant	Larvik	Blomsterrik veikant	24/6, 29/6, 5/7,
Bjerke	Larvik	Blomsterrik skogsvei	24/6
Borgeskogen nord	Sandefjord	Blomsterrik eng/bakke	19/6, 22/6, 29/6, 11/7, 29/7,
Daneboåsen	Larvik	Åpen grusbakke i tilknyttet skog	19/6, 24/6
Fevang	Sandefjord	Grusbane m/mye rødkløver	23/7, 29/7
Foksrød	Sandefjord	Blomsterrik veikant + liten eng, rødkløver	29/5, 18/6, 22/6, 23/7,
Grytekrysset	Sandefjord	Åpen grusbakke med blomster	25/5, 29/5, 19/6, 22/6, 29/6, 11/7, 29/7,
Hagtvedt	Larvik	Blomsterrike veikanter	5/7,
Heggdal	Larvik	Skrotemark med rødkløver, ertepl.	10/7,
Heisetra		Veikanter langs skogsvei	22/6,
Himberg, Sandefjord	Sandefjord	Privat hage med stauder, urter og ville blomster	1/5-30/9
Holmfoss	Larvik	Blomsterrike veikanter	24/6, 5/7
Håskén	Sandefjord	Gammel grustak	22/6,
Jåberg v/Marumløype	Sandefjord	Kanter ved jorde/skog	10/7
Kjose	Larvik	Blomsterrike veikanter	26/5
Kjær	Sandefjord	Veikanter	
Kvelde sentrum	Larvik	Blomsterrike grusbane/bakke	5/7,
Liverødveien	Larvik	Blomsterrik hage	26/8
Nevlunghavn		Veikanter	26/5
Paulertjern	Larvik	Blomsterrike områder	26/5
Pipenholdt	Larvik	Blomsterrik veikant	22/6, 29/6
Ringdalskogen, Lund AS	Larvik	Tidligere blomsterrik grus/skrotemark, nå ødelagt	18/6
Sandefjord Golfbane	Sandefjord	Blomsterrike områder rundt greener	8/8,
Sem Ramirent	Tønsberg	Blomsterrik skrotemark	18/6, 24/7,
Skiringsal	Sandefjord	Blomsterrike veikanter	10/7



<i>Skjelbred Haughem</i>	<i>Sandefjord</i>	<i>Blomsterrike veikanter</i>	<i>29/5, 11/7, 21/8</i>
<i>Slagen Aker</i>	<i>Tønsberg</i>	<i>Dyrket rødkløvereng</i>	<i>24/7, 2/8, 13/8, 21/8</i>
<i>Slagen Eilerås 2019</i>	<i>Tønsberg</i>	<i>Dyrket rødkløvereng</i>	<i>24/7, 2/8, 13/8, 21/8</i>
<i>Stavern, Agnes</i>	<i>Larvik</i>	<i>Blomsterrik skrotemark med mye rødkløver, andre erteplanter, ormetunge, okse tunge m.m.</i>	<i>26/5, 14/6, 18/6, 26/6, 5/7, 22/7, 1/8, 2/8, 7/8, 13/8</i>
<i>Revet Elveveien</i>	<i>Larvik</i>	<i>Skrotemark, mest ormetunge</i>	<i>26/6</i>
<i>Tveidalen</i>	<i>Larvik</i>	<i>Veikanter</i>	<i>26/5</i>
<i>Vassbotn</i>	<i>Larvik</i>	<i>Blomsterrike veikanter</i>	<i>26/6</i>
<i>Vennerød</i>	<i>Sandefjord</i>	<i>Privat hage med stauder, frukt, bærbusker, krydderplanter m.m. Eng m/mye løvetann</i>	<i>16/5, 19/5, 25/5, 29/5, 19/6, 29/6, 11/7, 29/7, 21/8,</i>
<i>Vøra</i>	<i>Sandefjord</i>	<i>Blomsterrike veikanter/områder</i>	<i>26/6</i>
<i>Lahelle, Østerøya</i>	<i>Sandefjord</i>	<i>Veikanter</i>	<i>14/6</i>
<i>Helgerød</i>	<i>Sandefjord</i>	<i>Veikanter</i>	<i>14/6</i>
<i>Torp flyplass</i>	<i>Sandefjord</i>	<i>Veikanter, lite blomster</i>	<i>14/6</i>

## Diskusjon

Det er meget overraskende at slåttemumla ikke har blitt observert i sommer på noen av lokalitetene. Kløverhumla ble heller ikke observert i 2019 men det var som forventet. Sommeren har hatt en fantastisk blomsterrikdom med stort mangfold av arter og det har blomstret lenge utover seinsommeren.

Det kan være nærliggende og tenke at tørkesommeren i 2018 har hatt en påvirkning på slåttemumler ved at næringsplantene for slåttemumla tørket ut og at dronningene ikke hadde nok og riktig næringsgrunnlag før overvintring. Dronningene av slåttemumle kommer sent ut på våren (mai/juni) og tørken hadde stor påvirkning på blomstene utover sommeren slik at det kanskje ble lite mat for avkom og nye kjønnsdyr. På lokalitet Bergene Holm Hellenes sag i Larvik kommune, der det ble funnet 10 dronninger i 2018, tørket blomstene ut i skråningene der humlene fløy samtidig som skråningen ble slått i juni i 2018. Denne lokaliteten hadde i 2019 lite blomster og ble i år klippet ned 24. juni.

Ingen humler ble funnet på lokaliteten Ringdalskogen i Larvik kommune siden den var fylt igjen med grus og stein og hadde lite blomster i 2019. Heller ikke nære områder til denne lokaliteten hadde attraktive blomster for slåttemumla.

Siden det ikke ble funnet slåttemumler på noen av lokalitetene i Sandefjord og Larvik i 2019, ble rødkløverfeltene i Slagen i Tønsberg sjekket fra 24. juli til



21.august til feltene var visnet ned. Dette fordi det var mer sannsynlig å finne slåttemumler her siden det ble funnet arbeidere og hanner i 2018. Men heller ikke her ble det funnet arbeidere eller kjønnsdyr. Disse rødkløverfeltene, som dyrkes for frøproduksjon, hadde mye humler av andre arter, mest steinumler og jordhumler.

Takk til Sabima for dekning av kjøreutgifter.

### **Litteratur:**

Tornholm, P.E. 2018. Forsvunnet i 60 år, her er den på Brattås! Varden avis 14.06.2018

Westrum, K., 2017. Slåttemumler i Sandefjord 2016! *Insekt-Nytt* 42 (1).

Westrum, K., 2018. Oppdatering av funn av slåttemumler *Bombus subterraneus* på noen lokaliteter i Vestfold 2018. *Insekt-Nytt* 43 (3/4).