

Sabima kartleggingsnotat 4-2019

Soppkartleggingsgruppa Romerike og Oslo/omland, kartlegging i 2019

Av Siv Moen



Kart blir studert og koordinater sjekket for å sikre kvalitet på kartleggingen.

Emnemord: Kartlegging, sopp, Oslo, Romerike

Sammendrag:

Kartleggingsgruppa i Oslo og omland sopp- og nyttevekstforening og Romerike sopp- og nyttevekstforening har hittil i 2019 775 registreringer i artsobs.no. Av disse er det 330 arter sopp og 151 arter fra andre artsgrupper.

Vi har fått med nye kartleggere og skaffet oss mye kunnskap og erfaring.

De kommunene vi har besøkt har fått registrert mange nye arter for området.



Kartleggingskoordinatorene i Oslo og omland sopp- og nyttevekstforening og Romerike sopp- og nyttevekstforening startet i 2016 opp en gruppe som jobber med å bli bedre artskartleggere med vekt på sopp. Målet er å øke kompetansen samtidig som vi får gode registreringer i Artsobservasjoner.no. I 2017 fikk vi Sabima-midler til et prosjekt der vi undesøkte en ravine i Nittedal og i 2018 til kartlegging på et område som brant året før. Vi erfarte da at det å planlegge soppkartlegging uten å vite om det blir nedbør eller tørke er krevende. Istedenfor å søke om midler til kartlegging av spesielle artsgrupper eller geografiske områder ønsker vi heller støtte til det kartleggingsarbeidet vi gjør ut fra våre vurderinger i løpet av sesongen. Vi får også noe henvendelser fra andre organisasjoner som ønsker hjelp til soppkartlegging i forbindelse med for eksempel en kommuneplan eller en hogstmelding.

Totalt ble det 14 kartleggingsturer i 2019 arrangert av gruppa. Flere i gruppa har mulighet til å kartlegge tidlig på dagen på hverdager så halvparten av turene ble holdt med oppstart tidlig på dagen og vi kunne holde på lenge før det ble mørkt selv på høsten. Gjennomsnittlig var det med 5,6 kartleggere på formiddagsturer (to var på søndager) mot 7 på ettermiddagsturer. 17 personer fra gruppa har vært med på en eller flere turer. I tillegg har det noen ganger vært med representanter fra «oppdragsgivere» som lokalforeninger av Naturvernforbundet. 6 av de 14 turene gikk til Oslo, resten til 5 forskjellige Akershus-kommuner, alle på østsiden av Oslo.

Fra vår søknad til Sabima:

«Vi skal være i ravine minst to ganger og helst både Nannestad og Nittedal. Flere barskognaturer, noen langs vassdrag og en til to i brannfeltet. Vi ønsker å ta noen turer der vi konsentrerer oss om spesielle artsgrupper. Her har vi planlagt slimsopp i snøsmeltingen, rødsporer og piggsopp men også dette kan endres med utviklingen av soppsesongen. Vi tror vi kan bruke tiden mer effektivt ved å gjøre det på denne måten enn å risikere å bruke tid på områder/artsgrupper som ikke har sin sesong i år.»

Raviner:



Kartleggingsgruppa besøkte Slemdalsbekken, en ravine i Nannestad to ganger, og ravinene Nedre Tærud og Farseggen i Skedsmo. Vi satte av en dag til å undersøke beitemark på Hvamshaugen i Nes og var da innom et ravinelandskap og et i Ullensaker der vi ville undersøke en rikmyr. Ravinene ble valgt blant annet grunnet trussel om utbygging. Vi finner mye små sopper som er tidkrevende å bestemme i disse ravinene. Mye materiale er samlet og vi håper på å finne artsnavn og få disse inn i artsobeservasjore.no etter hvert. Noe er bestemt og registrert. På hestemøkk på beitemark ved Nedre Tærud i Skedsmo fant vi *Trichodelitschia lundqvistii*, første registrering i Norge.



I ravinen Farseggen fant vi gullkanthette, det ble første registrering av arten i Skedsmo kommune.



Vi fant flere beitemarksopper på en av ravineturene. Her representert ved den rødlista(VU) stanknarrevokssoppen. Første registrering i Skedsmo kommune og andre i Akershus fylke,



At en så vanlig sopp som fiolett nålehatt ikke har blitt registrert i Skedsmo tidligere inspirerer til å fortsette kartlegging i disse kommunene. Denne fant vi også i Tæruddalen.



På Hvamshaugen i Nes kommune var det beitemarksopp vi ville registrere, men fant svært få. Derimot ble det mange arter i skogen til og fra beitemarke. Blant annet ble det 1. registrering i Norge av øresoppen *Otidea formicarum*. En annen otidea, som har det norske navnet maurtueøre, ble registrert for første gang i Akershus fylke

Slimsopp i snøsmeltingsperioden:



Foto: Edvin W. Johannesen

Nivicole myxomyceter: En tur i Nittedal i april der det ble funnet tre arter snøelskende slimsopp. Vi registrerte også andre arter, blant dem *Gibbera vaccinii* som ikke har vært registrert i Akershus tidligere. Den vokste på en blåbærstilk.

Piggsopp:

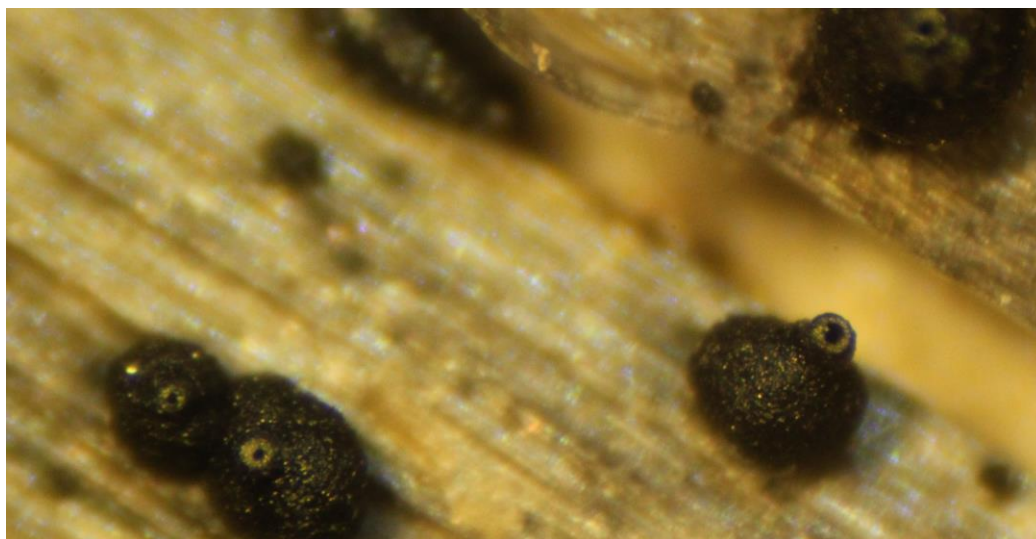
Det var en planlagt piggsopptur til Kolås i Groruddalen, men den ble avlyst grunnet tørke.

Brannfelt og rødsporer:



Det ble i år bare organisert én tur til brannfeltet ved Romsås kombinert med Bamsetjern der vi fant mange flotte rødsporer i 2018. Vi fant igjen noen av brannsporene, men det var på langt nær så mange rødsporer i sumpen ved Bamsetjern som den tørre sommeren i fjor. Det gir inspirasjon til å fortsette å følge opp dette videre. Trives rødsporene bedre i sump i tørre sesonger?

Bynære områder i Oslo:



Vi har hver vår arrangert en tur langs Alnaelva. Der er det registrert mye, men vi finner likevel stadig nye arter noe som viser verdien av å bevare også naturlig vegetasjon langs elvene i byene våre. Denne gangen blei det 25 arter sopp selv om det var i april. Bildet er av *Leptosphaeria acuta* på fjordårsstengen av brennesle. Første registrering i Oslo selv om det nok er en svært vanlig sopp.



Det ble fire turer til bynær skog i Oslo. Blant annet to til Østensjøvannet etter spørsmål fra Østensjøvannets venner. Også på disse turene finner vi spennende arter. Blant annet den på bildet over med rotforlengelse. Den er sekvensert og

resultatet er: Ingen kjent art i GenBank. Har god match med en "uncultured" sekvens fra mycel i jordprøver i UK publisert i 2015 og det kan være en ny art. Vi skal prøve å gjenfinne den neste høst.

Ved Østensjøvannet ble det flere funn av arter som tidligere ikke har vært registrert i Oslo, spesielt til glede for Østensjøvannets Venner som presenterer funnene på sin facebookside. På første turen fant vi *Hymenoscyphus fructigenus* på hasselnøttskall. På den andre turen fant vi *Didymium nigripes*, en slimsopp som ikke har vært registrert tidligere i Oslo. Sumpseigsopp ble registrert for første gang i Oslo på over 100 år.



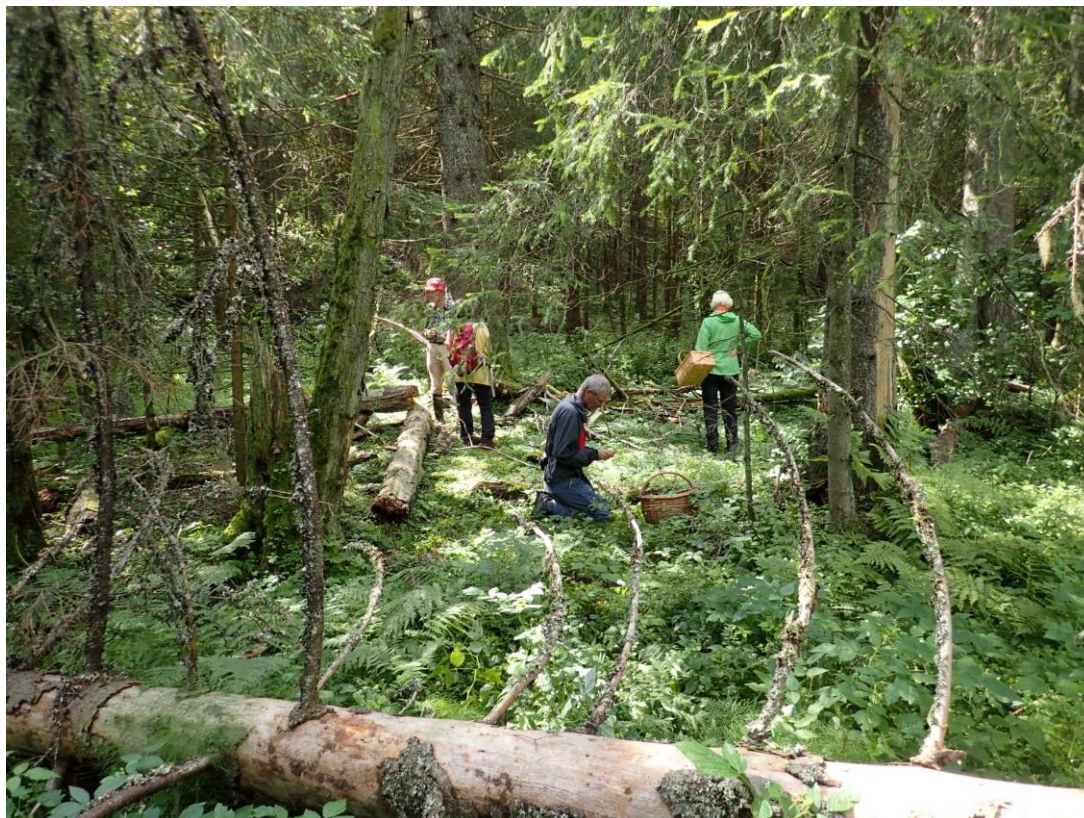
Foto: Tove Jacobsen. I mai ble det en førsteregistrering for Norge ved Skullerudstua, *Pyrenopeziza benesuada*. *Deconica subviscida* ble funnet sammen dag og var ny for Oslo.

Rikmyr:



Vi hadde en kartleggingsdag på rik våtmyr ved Hersjøen i Mogreina. Det var ikke så mye sopp å finne der i starten av juli, men det ble likevel flere førsteregistreringer for Ullensaker kommune.

Hogstmeldinger:



Lokalforeningen av Naturvernforbundet i Nittedal henvente seg til oss angående en hogstmelding ved Lahaug på grensa mellom Skedsmo og Nittedal kommune. Vi satte opp en tur ved første anledning, men hogsten var godt i gang da vi kom dit. Vi fant en svartorsump mindre enn 30 meter fra der hogstmaskinen gjorde jobben sin. En telefon til myndighetene og noen bilder sendt fra mobiltelefonen fikk stoppet hogsten med øyeblikkelig virkning.



Vi dro samme dag videre til en annen meldt hogst i Nittedal. Der vi parkerte ble det en første registrering av brun munkehatt for Nittedal kommune.



Vi fikk også sendt beskjed til kommunen om en ulovlig søppelfylling i en ellers fin skog ved bekk som renner ut i Nitelva. Kommunen har lovet å rydde.

Navn	Vitenskapelig Navn	Autor
sløke	<i>Angelica sylvestris</i>	L.
selsnepe	<i>Cicuta virosa</i>	L.
kystbjørnekjeks	<i>Heracleum sphondylium</i>	
flikbrønse	<i>Bidens tripartita</i>	L.
myrtistel	<i>Cirsium palustre</i>	(L.) Scop.
veitistel	<i>Cirsium vulgare</i>	(Savi) Ten.
gjerdesolhatt	<i>Rudbeckia laciniata</i>	L.
kanadagullris	<i>Solidago canadensis</i>	L.
bukkeblad	<i>Menyanthes trifoliata</i>	L.
løkurt	<i>Alliaria petiolata</i>	(M.Bieb.) Cavara & Grande
hanekam	<i>Lychnis flos-cuculi</i>	L.
maurarve	<i>Moehringia trinervia</i>	(L.) Clairv.
såpeurt	<i>Saponaria officinalis</i>	L.
grasstjerneblom	<i>Stellaria graminea</i>	L.
skogstjerneblom	<i>Stellaria nemorum</i>	L.
rundsoldogg	<i>Drosera rotundifolia</i>	L.
engsyre	<i>Rumex acetosa</i>	L.
rødhyll	<i>Sambucus racemosa</i>	L.
linnae	<i>Linnaea borealis</i>	L.
leddved	<i>Lonicera xylosteum</i>	L.
springfrø	<i>Impatiens noli-tangere</i>	L.
hvitlyng	<i>Andromeda polifolia</i>	L.
olavsstake	<i>Moneses uniflora</i>	(L.) A.Gray
stortranebær	<i>Oxycoccus palustris</i>	Pers.
finmarkspors	<i>Rhododendron tomentosum</i>	(Stokes) Harmaja

gulldusk	<i>Lysimachia thyrsoflora</i>	L.
marianøkbleom	<i>Primula veris</i>	L.
gjerdevikke	<i>Vicia sepium</i>	L.
svartor	<i>Alnus glutinosa</i>	(L.) Gaertn.
gråor	<i>Alnus incana</i>	(L.) Moench
sommereik	<i>Quercus robur</i>	L.
hvitmaure	<i>Galium boreale</i>	L.
skogsvinerot	<i>Stachys sylvatica</i>	L.
ask	<i>Fraxinus excelsior</i>	L.
småmarimjelle	<i>Melampyrum sylvaticum</i>	L.
engrødtopp	<i>Odontites vulgaris</i>	Moench
myrklegg	<i>Pedicularis palustris</i>	L.
tveskjeggveronika	<i>Veronica chamaedrys</i>	L.
brunrot	<i>Scrophularia nodosa</i>	L.
selje	<i>Salix caprea</i>	L.
istervier	<i>Salix pentandra</i>	L.
myrmjølke	<i>Epilobium palustre</i>	L.
gjøkesyre	<i>Oxalis acetosella</i>	L.
tyrihjel	<i>Aconitum septentrionale</i>	Koelle
trollbær	<i>Actaea spicata</i>	L.
hvitveis	<i>Anemone nemorosa</i>	L.
krypsoleie	<i>Ranunculus repens</i>	L.
myrhatt	<i>Comarum palustre</i>	L.
hagtorn	<i>Crataegus monogyna</i>	Jacq.
hegg	<i>Prunus padus</i>	L.
spisslønn	<i>Acer platanoides</i>	L.
villrips	<i>Ribes spicatum</i>	Robson
gul nøkkerose	<i>Nuphar lutea</i>	(L.) Sm.
myrkongle	<i>Calla palustris</i>	L.
myrsauløk	<i>Triglochin palustris</i>	L.
skogmarihand	<i>Dactylorhiza maculata</i>	
stortveblad	<i>fuchsii</i>	(Druce) Hyl.
tagl Starr	<i>Listera ovata</i>	(L.) R.Br.
kjevle Starr	<i>Carex appropinquata</i>	Schumach.
særbustarr	<i>Carex diandra</i>	Schrank
gulstarr	<i>Carex dioica</i>	L.
granstarr	<i>Carex flava</i>	L.
dystarr	<i>Carex globularis</i>	L.
slåttestarr	<i>Carex limosa</i>	L.
toppstarr	<i>Carex nigra nigra</i>	
flaskestarr	<i>Carex paniculata</i>	L.
sveltull	<i>Carex rostrata</i>	Stokes
bladfaks	<i>Trichophorum alpinum</i>	(L.) Pers.
	<i>Bromopsis inermis</i>	(Leys.) Holub



hundegras	<i>Dactylis glomerata</i>	L.
rødsvingel	<i>Festuca rubra</i>	L.
gran	<i>Picea abies</i>	(L.) H.Karst.
barlind	<i>Taxus baccata</i>	L.
broddtelg	<i>Dryopteris carthusiana</i>	(Vill.) H.P.Fuchs
sumpfagermose	<i>Plagiomnium ellipticum</i>	(Brid.) T.J.Kop.
krattfagermose	<i>Plagiomnium medium</i>	(Bruch & Schimp.) T.J.Kop.
krusfagermose	<i>Plagiomnium undulatum</i>	(Hedw.) T.J.Kop.
	<i>Rhizomnium</i>	
fjellrundmose	<i>pseudopunctatum</i>	(Bruch & Schimp.) T.J.Kop.
ribbesigd	<i>Dicranum scoparium</i>	Hedw.
gullmose	<i>Tomentypnum nitens</i>	(Hedw.) Loeske
lundveikmose	<i>Cirriphyllum piliferum</i>	(Hedw.) Grout
stauttjernmose	<i>Calliergon giganteum</i>	(Schimp.) Kindb.
	<i>Hylocomiastrum</i>	
skyggehusmose	<i>umbratum</i>	(Hedw.) M.Fleisch.
etasjemose	<i>Hylocomium splendens</i>	(Hedw.) Schimp.
furumose	<i>Pleurozium schreberi</i>	(Willd. ex Brid.) Mitt.
	<i>Rhytidiadelphus</i>	
fjærkransmose	<i>subpinnatus</i>	(Lindb.) T.J.Kop.
	<i>Rhytidiadelphus</i>	
storkransmose	<i>triquetrus</i>	(Hedw.) Warnst.
fjærmose	<i>Ptilium crista-castrensis</i>	(Hedw.) De Not.
piperensermose	<i>Paludella squarrosa</i>	(Hedw.) Brid.
	<i>Polytrichastrum</i>	
kystbinnemose	<i>formosum</i>	(Hedw.) G.L.Sm.
filtbjørnemose	<i>Polytrichum strictum</i>	Menzies ex Brid.
furutorvmose	<i>Sphagnum capillifolium</i>	(Ehrh.) Hedw.
rusttorvmose	<i>Sphagnum fuscum</i>	(Schimp.) H.Klinggr.
grantorvmose	<i>Sphagnum girgensohnii</i>	Russow
spriketorvmose	<i>Sphagnum squarrosum</i>	Crome
rosetorvmose	<i>Sphagnum warnstorffii</i>	Russow
silketorvmose	<i>Sphagnum flexuosum</i>	Dozy & Molk.
praktinnemose	<i>Plagiochila asplenioides</i>	(L.) Dumort.
bekketvebladmose	<i>Scapania undulata</i>	(L.) Dumort.
gulband	<i>Metzgeria furcata</i>	(L.) Dumort.
hjelmbælremose	<i>Frullania dilatata</i>	(L.) Dumort.
krinsflatmose	<i>Radula complanata</i>	(L.) Dumort.
gul stokklav	<i>Parmeliopsis ambigua</i>	(Wulfen) Nyl.
grå stokklav	<i>Parmeliopsis hyperopta</i>	(Ach.) Arnold
vanlig papirlav	<i>Platismatia glauca</i>	(L.) W. Culb. & C. Cu
gullroselav	<i>Vulpicida pinastri</i>	(Scop.) J.-E. Mattsson & M.J.Lai
barkragg	<i>Ramalina farinacea</i>	(L.) Ach.
vanlig skriftlav	<i>Graphis scripta</i>	(L.) Ach.
	<i>Nectriopsis violacea</i>	(J.C. Schmidt: Fr.) Maire

ulvemelk	<i>Lycogala epidendrum</i>	(J.C. Buxb. ex L.) Fr.
sotegg	<i>Reticularia lycoperdon</i>	Bull.
bringebærslim	<i>Tubifera ferruginosa</i>	(Batsch) J.F. Gmel.
	<i>Diderma microcarpum</i>	Meyl.
	<i>Diderma niveum</i>	(Rostaf.) T. Macbr.
	<i>Didymium</i>	
stjernedryss	<i>melanospermum</i>	(Pers.) T. Macbr.
	<i>Didymium nigripes</i>	(Link) Fr.
	<i>Fuligo leviderma</i>	H. Neubert, Nowotny & K. Baumann
trollsmør	<i>Fuligo septica</i>	(L.) F.H. Wigg.
hvit nikkelinse	<i>Physarum album</i>	(Bull.) Chevall.
slimhorn	<i>Ceratiomyxa fruticulosa</i>	(O.F. Müll.) T. Macbr.
	<i>Ceratiomyxa fruticulosa</i>	
	<i>porioides</i>	(Alb. & Schwein.) Lister
knappenålsslim	<i>Comatricha nigra</i>	(Pers. ex J.F. Gmel.) J. Schröt.
sukkerspinn	<i>Arcyria incarnata</i>	(Pers. ex J.F. Gmel.) Pers.
ullklubbe	<i>Trichia decipiens</i>	(Pers.) T. Macbr.
	<i>Trichia persimilis</i>	P. Karst.
	<i>Mycosphaerella</i>	
	<i>depazeiformis</i>	(Auersw.) Lindau
	<i>Leptosphaeria acuta</i>	(Fuckel) P. Karst.
	<i>Trichodelitschia</i>	
	<i>lundqvistii</i>	N. Heine & P. Welt
	<i>Gibbera vaccinii</i>	(Sowerby: Fr.) Fr.
springfrømeldugg	<i>Podosphaera balsaminae</i>	(Wallr.) U. Braun & S. Takam.
hjelmmorkel	<i>Cudonia circinans</i>	(Pers.) Fr.
søskenfjølbeget	<i>Ascocoryne sarcoides</i>	(Jacq.: Fr.) W.J. Groves & D.E. Wilson
gult dvergbeget	<i>Bispora citrina</i>	(Batsch: Fr.) Korf & S.E. Carp.
	<i>Hymenoscyphus</i>	
askeskuddbeget	<i>fraxineus</i>	(T. Kowalski) Baral, Queloz & Hosoya
	<i>Hymenoscyphus</i>	
	<i>fructigenus</i>	(Bull.: Fr.) Gray
	<i>Neodasyscypha cerina</i>	(Pers.: Fr.) Spooner
småsporet	<i>Chlorociboria</i>	
grønnbeget	<i>aeruginascens</i>	(Nyl.) Kanouse ex C.S. Ramamurthi, Korf & L.R. Batra
storsporet		
grønnbeget	<i>Chlorociboria aeruginosa</i>	(Oeder.: Fr.) Seaver ex C.S. Ramamurthi, Korf & L.R. Batra
	<i>Pyrenopeziza benesuada</i>	(Tul.) Gremmen
slimmorkel	<i>Leotia lubrica</i>	(Scop.: Fr.) Pers.
seljetjæreflekk	<i>Rhytisma salicinum</i>	(Pers.: Fr.) Fr.
oransje elgbeget	<i>Byssonectria terrestris</i>	(Alb. & Schwein.) Pfister
	<i>Otidea formicarum</i>	Harmaja
maurtueøre	<i>Otidea nannfeldtii</i>	Harmaja
eseløre	<i>Otidea onotica</i>	(Pers.: Fr.) Fuckel
	<i>Acanthonitschkea tristis</i>	(Pers.: Fr.) Nannf.

morbærkjernesopp	<i>Bertia moriformis</i>	(Tode: Fr.) De Not.
	<i>Gibellula pulchra</i>	Cavara
grønnprikkpute	<i>Hypocrea gelatinosa</i>	(Tode: Fr.) Fr.
kjukeputesopp	<i>Hypocrea pulvinata</i>	Fuckel
	<i>Hypomyces</i>	
rørsoppsnylter	<i>chrysospermus</i>	Tul. & C. Tul.
rødvorte	<i>Nectria cinnabarina</i>	(Tode: Fr.) Fr.
	<i>Tilachlidium brachiatum</i>	(Batsch : Fr.) Petch
	<i>Colletotrichum</i>	
	<i>dematium</i>	(Pers.) Grove
	<i>Polystigma fulvum</i>	DC.: Fr.
	<i>Eutypella cerviculata</i>	(Fr. : Fr.) Sacc.
	<i>Annulohyphoxylon</i>	
bjørkekullsopp	<i>multiforme</i>	(Fr. : Fr.) Y.M. Ju, J.D. Rogers & H.M. Hsieh
beltekullsopp	<i>Daldinia concentrica</i>	(Bolton: Fr.) Ces. & De Not.
ospekullsopp	<i>Nemania serpens</i>	(Pers.: Fr.) Gray
	<i>Rosellinia subsimilis</i>	P. Karst. & Starbäck
stubbehorn	<i>Xylaria hypoxylon</i>	(L.: Fr.) Grev.
åkersjampinjong	<i>Agaricus arvensis</i>	Schaeff.
blodsjampinjong	<i>Agaricus sylvaticus</i>	Schaeff.
liten eggrøysopp	<i>Bovista plumbea</i>	Pers. : Pers.
rødnende		
parasollsopp	<i>Chlorophyllum rachodes</i>	(Vittad.) Vellinga
matblekksopp	<i>Coprinus comatus</i>	(O. F. Müll. : Fr.) Pers.
	<i>Coprinus patouillardii</i>	Quél.
brødkorg	<i>Crucibulum laeve</i>	(Huds.) Kambly
	<i>Cystoderma</i>	
okergul grynhatt	<i>amianthinum</i>	(Scop. : Fr.) Fayod
pærerøysopp	<i>Lycoperdon pyriforme</i>	Schaeff.
gul kamfluesopp	<i>Amanita crocea</i>	(Quél.) Singer
grå fluesopp	<i>Amanita excelsa</i>	(Fr. : Fr.) Bertill.
grå fluesopp, hvit form	<i>Amanita excelsa alba</i>	(Quél.) Neville & Poumarat
brun kamfluesopp	<i>Amanita fulva</i>	(Schaeff. : Fr.) Fr.
	<i>Amanita muscaria</i>	
	<i>muscaria</i>	
rød fluesopp		
svartringfluesopp	<i>Amanita porphyria</i>	Alb. & Schw. : Fr.
brun fluesopp	<i>Amanita regalis</i>	(Fr.) Michael
rødnende fluesopp	<i>Amanita rubescens</i>	(Pers. : Fr.) Gray
grå kamfluesopp	<i>Amanita vaginata</i>	(Bull. : Fr.) Lam.
halmsopp	<i>Bolbitius titubans</i>	(Bull. : Fr.) Fr.
belteflekkskivesopp	<i>Panaeolus cinctulus</i>	(Bolton) Sacc.
rødbelteslørsopp	<i>Cortinarius armillatus</i>	(Fr. : Fr.) Fr.
rødskjellslørsopp	<i>Cortinarius bolaris</i>	(Pers. : Fr.) Fr.
blåkjøttbukkesopp	<i>Cortinarius camphoratus</i>	(Fr.) Fr.



rimsopp	Cortinarius caperatus	(Pers. : Fr.) Fr.
sennepslørsopp	Cortinarius croceus	(Schaeff. : Fr.) Gray
rødnende slørsopp	Cortinarius cyanites	Fr.
gul slørsopp	Cortinarius delibutus	Fr.
rynkeslørsopp	Cortinarius elatior	Fr.
lillastilket slørsopp	Cortinarius evernius	(Fr. : Fr.) Fr.
oransjeslørsopp	Cortinarius limonius	(Fr. : Fr.) Fr.
ulveslørsopp	Cortinarius malachus	(Fr. : Fr.) Fr.
jodslørsopp	Cortinarius obtusus	(Fr. : Fr.) Fr.
spiss giftslørsopp	Cortinarius rubellus	Cooke
gulnende slørsopp	Cortinarius rubicundulus	(Rea) A. Pearson
grankransslørsopp	Cortinarius saginus	(Fr.) Fr.
blodrød		
kanelslørsopp	Cortinarius sanguineus	(Wulfen : Fr.) Fr.
	Cortinarius	
rødiskivekanelslørsopp	semisanguineus	(Fr. : Fr.) Fr.
oliven myrslørsopp	Cortinarius subtortus	(Pers. : Fr.) Fr.
brunkjøttbukkesopp	Cortinarius traganus	(Fr. : Fr.) Fr.
kransslørsopp	Cortinarius triumphans	Fr.
klumpslørsopp	Cortinarius varius	(Schaeff. : Fr.) Fr.
granmuslingsopp	Crepidotus cesatii	(Rabenh.) Sacc.
myk muslingsopp	Crepidotus mollis	(Schaeff. : Fr.) Staude
	Crepidotus mollis	
skjellmuslingsopp	calolepis	(Fr.) Pilát
silketrevlesopp	Inocybe geophylla	(Fr. : Fr.) P. Kumm.
	Inocybe microspora	J.E. Lange
	Inocybe proximella	P. Karst.
spiss trevlesopp	Inocybe rimosa	(Bull. : Fr.) P. Kumm.
konglemyldrehatt	Baeospora myosura	(Fr. : Fr.) Singer
	Chondrostereum	
sølvglanssopp	purpureum	(Pers. : Fr.) Pouzar
strutsevingepipe	Woldmaria filicina	(Peck) Knudsen
koboltrødspore	Entoloma nitidum	Quél.
lutrødspore	Entoloma rhodopolium	(Fr. : Fr.) P. Kumm.
vårrødspore	Entoloma vernum	S. Lundell
lakssopp	Laccaria laccata	(Scop. : Fr.) Berk. & Broome
stor lakssopp	Laccaria proxima	(Boud.) Pat.
	Ampulloclitocybe	
klubbetraktsopp	clavipes	(Pers. : Fr.) Redhead, Lutzoni, Moncalvo & Vilgalys
gulgrønn navlesopp	Chrysomphalina grossula	(Pers.) Norvell, Redhead & Ammirati
engvokssopp	Cuphophyllus pratensis	(Fr.) Bon
kritt vokssopp	Cuphophyllus virgineus	(Wulfen) Kovalenko
stanknarrevokssopp	Hodophilus foetens	(W. Phillips) Birkebak & Adamčík
kantarellvokssopp	Hygrocybe cantharellus	(Schwein. : Fr.) Murrill
gul vokssopp	Hygrocybe chlorophana	(Fr. : Fr.) Wünsche

duftvokssopp	Hygrophorus agathosmus	(Fr.) Fr.
	Hygrophorus	
olivenbrun vokssopp	olivaceoalbus	(Fr. : Fr.) Fr.
mørkprikket vokssopp	Hygrophorus pustulatus	(Pers. : Fr.) Fr.
dunklokkehatt	Galerina atkinsoniana	A.H. Sm.
flatklokkehatt	Galerina marginata	(Batsch) Kühner
tægersopp	Clitocybula platyphylla	(Pers. : Fr.) Malençon & Bertault
knippeflathatt	Gymnopus acervatus	(Fr. : Fr.) Murrill
lyngseigsopp	Gymnopus androsaceus	(L. : Fr.) Della Maggiora & Trassinelli
klyngeflathatt	Gymnopus confluens	(Pers. : Fr.) Antonín, Halling & Noordel.
blek flathatt	Gymnopus dryophilus	(Bull. : Fr.) Murrill
barnålsopp	Gymnopus perforans	(Hoffm. : Fr.) Antonín & Noordel.
sumpseigsopp	Marasmiellus vaillantii	(Pers. : Fr.) Singer
krittøstersopp	Pleurocybella porrigens	(Pers. : Fr.) Singer
	Rhodocollybia butyracea	
horngrå flathatt	asema	(Fr. : Fr.) Antonín, Halling & Noordel.
lutvranghette	Hemimycena delectabilis	(Peck) Singer
reddikhette	Mycena pura	(Pers. : Fr.) P. Kumm.
liten luthette	Mycena leptocephala	(Pers.) Gillet
olivenbrun luthette	Mycena viridimarginata	P. Karst.
blankstilkhette	Mycena vitilis	(Fr.) Quéf.
blodhette	Mycena haematopus	(Pers. : Fr.) P. Kumm.
flåhette	Mycena epipterygia	(Scop. : Fr.) Gray
melkehette	Mycena galopus	(Pers. : Fr.) P. Kumm.
	Mycena	
gullkanthette	aurantiomarginata	(Fr. : Fr.) Quéf.
rosehette	Mycena rosella	(Fr. : Fr.) P. Kumm.
rynkehette	Mycena galericulata	(Scop. : Fr.) Gray
bregnehette	Mycena pterigena	(Fr. : Fr.) P. Kumm.
rødkanthette	Mycena rubromarginata	(Fr. : Fr.) P. Kumm.
kantblodhette	Mycena sanguinolenta	(Alb. & Schwein. : Fr.) P. Kumm.
vinterlærhatt	Panellus mitis	(Pers. : Fr.) Singer
gulgrønn lærhatt	Sarcomyxa serotina	(Schrad. : Fr.) P. Karst.
	Xeromphalina	
stubberusthette	campanella	(Batsch : Fr.) Kühner & Maire
	Cylindrobasidium	
favnvedsopp	evolvens	(Fr. : Fr.) Jülich
blek vintersopp	Flammulina fennae	Bas
grankonglehatt	Strobilurus esculentus	(Wulfen : Fr.) Singer
blågrå østerssopp	Pleurotus ostreatus	(Jacq. : Fr.) P. Kumm.
bjørkeøsterssopp	Pleurotus pulmonarius	(Fr. : Fr.) Quéf.
kantskjermesopp	Pluteus atromarginatus	(Konrad) Kühner
skjermesopp	Pluteus cervinus	(Schaeff.) P. Kumm.
glimmerblekksopp	Coprinellus micaceus	(Bull. : Fr.) Vilgalys, Hopple & Jacq. Johnson



	Coprinopsis	
grå blekksopp	atramentaria	(Bull. : Fr.) Redhead, Vilgalys & Moncalvo
hvit sprøsopp	Psathyrella candolleana	(Fr. : Fr.) Maire
ferskenhatt	Phyllotopsis nidulans	(Pers. : Fr.) Singer
	Henningsomyces	
krittpipe	candidus	(Pers. : Fr.) Kuntze
kløyvsopp	Schizophyllum commune	Fr. : Fr.
våråkersopp	Agrocybe praecox	(Pers. : Fr.) Fayod
	Deconica subviscida	Peck
oreskjellsopp	Flammula alnicola	(Fr. : Fr.) P. Kumm.
fregnebittersopp	Gymnopilus penetrans	(Fr.) Murrill
svovelsopp	Hypholoma capnoides	(Fr. : Fr.) P. Kumm.
svovelskjellsopp	Pholiota flammans	(Batsch : Fr.) P. Kumm.
blekgul slimskjellsopp	Pholiota gummosa	(Lasch) Singer
bålskjellsopp	Pholiota highlandensis	(Peck) Quadr.
kvisthullskjellsopp	Pholiota limonella	(Peck) Sacc.
raspskjellsopp	Pholiota squarrosa	(Weigel : Fr.) P. Kumm.
stor kragesopp	Stropharia hornemannii	(Fr. : Fr.) S. Lundell & Nannf.
sitronkragesopp	Stropharia semiglobata	(Batsch. : Fr.) Quél.
puddertraksopp	Clitocybe nebularis	(Batsch : Fr.) P. Kumm.
snylteflathatt	Collybia cirrhata	(Schumach.) Quél.
gulknollflathatt	Collybia cookei	(Bres.) J. D. Arnold
sommertraksopp	Infundibulicybe gibba	(Pers. : Fr.) Harmaja
brun munkehatt	Melanoleuca melaleuca	(Pers. : Fr.) Murrill
okerridderhatt	Paralepista gilva	(Pers. : Fr.) Raitelh.
osperiddermusserong	Tricholoma frondosae	Kalamees & Shtshukin
bjørkemusserong	Tricholoma fulvum	(DC. : Fr.) Sacc.
såpemusserong	Tricholoma saponaceum	(Fr.) P. Kumm.
	Tricholoma	
reddikmusserong	stiparophyllum	(N. Lund) P. Karst.
rød stubbemusserong	Tricholomopsis rutilans	(Schaeff. : Fr.) Singer
pinnehatt	Tubaria furfuracea	(Pers. : Fr.) Gillet
vifterynkesopp	Plicatura crispa	(Pers. : Fr.) Rea
hvit rynkesopp	Plicatura nivea	(Sommerf. : Fr.) P. Karst.
steinsopp	Boletus edulis	Bull. : Fr.
pepperrørsopp	Chalciporus piperatus	(Bull. : Fr.) Bataille
svartbrun rørsopp	Imleria badia	(Fr. : Fr.) Vizzini
myrskrubb	Leccinum niveum	(Fr.) Rauschert
brunskrubb	Leccinum scabrum	(Bull. : Fr.) Gray
svartskrubb	Leccinum variicolor	Watling
rødskrubb	Leccinum versipelle	(Fr.) Snell
	Xerocomellus	
ruterørsopp	chrysenteron	(Bull.) Šutara
sleipsopp	Gomphidium glutinosus	(Schaeff. : Fr.) Fr.



orepluggsopp	<i>Paxillus filamentosus</i>	(Scop.) Fr.
pluggsopp	<i>Paxillus involutus</i>	(Batsch : Fr.) Fr.
seig kusopp	<i>Suillus bovinus</i>	(L. : Fr.) Roussel
sandsopp	<i>Suillus variegatus</i>	(Sw. : Fr.) Kuntze
	<i>Exidia candida</i>	
bruskbevre	<i>cartilaginea</i>	(S. Lundell & Neuhoff) Spirin & Malysheva
svartbevre	<i>Exidia nigricans</i>	(With.) P. Roberts
tjærebevre	<i>Exidia pithya</i>	(Alb. & Schwein. : Fr.) Fr.
seljebevre	<i>Exidia recisa</i>	(Ditmar : Fr.) Fr.
opalbevre	<i>Exidia thuretiana</i>	(Lév.) Fr.
	<i>Pseudohydnum</i>	
issvullisopp	<i>gelatinosum</i>	(Scop. : Fr.) P. Karst.
kantarell	<i>Cantharellus cibarius</i>	Fr. : Fr.
gul trompetsopp	<i>Craterellus lutescens</i>	(Pers. : Fr.) Fr.
traktkantarell	<i>Craterellus tubaeformis</i>	(Fr.) Quéf.
blek piggsopp	<i>Hydnum repandum</i>	L. : Fr.
blekrosa barksopp	<i>Corticium roseum</i>	Pers. : Fr.
vierblodsopp	<i>Cytidia salicina</i>	(Fr. : Fr.) Burt
duftkjuke	<i>Gloeophyllum odoratum</i>	(Wulfen : Fr.) Imazeki
vedmusling	<i>Gloeophyllum sepiarium</i>	(Wulfen : Fr.) P. Karst.
sandkjuke	<i>Coltricia perennis</i>	(L. : Fr.) Murrill
putekjuke	<i>Fomitiporia punctata</i>	(P. Karst.) Murrill
	<i>Hymenochaete</i>	
barvedbroddsopp	<i>fuliginosa</i>	(Pers. : Fr.) Lév.
	<i>Hymenochaetopsis</i>	
tobakksbroddsopp	<i>tabacina</i>	(Sowerby) S.H. He & Jiao Yang
kreftkjuke	<i>Inonotus obliquus</i>	(Fr.) Pilát
orekjuke	<i>Inonotus radiatus</i>	(Sowerby : Fr.) P. Karst.
	<i>Phellinidium</i>	
granrustkjuke	<i>ferrugineofuscum</i>	(P. Karst.) Fiasson & Niemelä
seljekjuke	<i>Phellinopsis conchata</i>	(Pers. : Fr.) Y.C. Dai
ildkjuke	<i>Phellinus alni</i>	(Bondartsev) Parmasto
rustkjuke	<i>Phellinus ferruginosus</i>	(Schrad. : Fr.) Pat.
valkildkjuke	<i>Phellinus lundellii</i>	Niemelä
svartsonekjuke	<i>Phellinus nigrolimitatus</i>	(Romell) Bourdot & Galzin
ospeildkjuke	<i>Phellinus tremulae</i>	(Bondartsev) Bondartsev & B.N. Borisov
hyllekjuke	<i>Phellinus viticola</i>	(Schwein. : Fr.) Donk
lønnkjuke	<i>Oxyporus populinus</i>	(Schumach. : Fr.) Donk
fiolett nålehatt	<i>Rickenella swartzii</i>	(Fr. : Fr.) Kuyper
tannsopp	<i>Basidioradulum radula</i>	(Fr. : Fr.) Nobles
knorteskinnopper	<i>Hyphodontia</i>	J. Erikss.
hyllknorteskinn	<i>Lyomyces sambuci</i>	(Pers.) P. Karst.
kløyvporesopp	<i>Xylodon paradoxus</i>	(Schrad. : Fr.) Chevall.
grønntuppkorallsopp	<i>Phaeoclavulina abietina</i>	(Pers. : Fr.) Giachini
hvitkjuke	<i>Antrodia albida</i>	(Fr. : Fr.) Donk

honninghvitkjuke	<i>Antrodia mellita</i>	Niemelä & Penttilä
rekkekjuka	<i>Antrodia serialis</i>	(Fr. : Fr.) Donk
hvit tømmerkjuka	<i>Antrodia sinuosa</i>	(Fr. : Fr.) P. Karst.
rødrandkjuka	<i>Fomitopsis pinicola</i>	(Sw. : Fr.) P. Karst.
tjærekjuka	<i>Ischnoderma benzoinum</i>	(Wahlenb. : Fr.) P. Karst.
knivkjuka	<i>Piptoporus betulinus</i>	(Bull. : Fr.) P. Karst.
blek blåkjuka	<i>Postia alni</i>	Niemelä & Vampola
blåkjuka	<i>Postia caesia</i>	(Schrad. : Fr.) P. Karst.
melkekjuka	<i>Postia tephroleuca</i>	(Fr. : Fr.) Jülich
flatkjuka	<i>Ganoderma applanatum</i>	(Pers.) Pat.
sårkjuka	<i>Rigidoporus sanguinolentus</i>	(Alb. & Schwein. : Fr.) Donk
svartrandkjuka	<i>Bjerkandera adusta</i>	(Willd. : Fr.) P. Karst.
røykkjuka	<i>Bjerkandera fumosa</i>	(Pers. : Fr.) P. Karst.
tofargekjuka	<i>Gloeoporus dichrous</i>	(Fr. : Fr.) Bres.
piggmusling	<i>Irpex lacteus</i>	(Fr. : Fr.) Fr.
praktkjuka	<i>Junghuhnia nitida</i>	(Pers. : Fr.) Ryvarden
rosettsopp	<i>Phlebia radiata</i>	Fr.
snyltekjuka	<i>Antrodiella pallescens</i>	(Pilát) Niemelä & Miettinen
labyrintkjuka	<i>Cerrena unicolor</i>	(Bull. : Fr.) Murrill
gråporekjuka	<i>Cinereomyces lindbladii</i>	(Berk.) Jülich
teglkjuka	<i>Daedaleopsis confragosa</i>	(Bolton : Fr.) J. Schröt.
skorpekjuka	<i>Datronia mollis</i>	(Sommerf. : Fr.) Donk
hasselkjuka	<i>Dichomitus campestris</i>	(Quél.) Domański & Orlicz
knuskkjuka	<i>Fomes fomentarius</i>	(L. : Fr.) Fr.
kanelkjuka	<i>Hapalopilus rutilans</i>	(Pers. : Fr.) P. Karst.
bjørkemusling	<i>Lenzites betulinus</i>	(L. : Fr.) Fr.
stor lærhatt	<i>Panus conchatus</i>	(Bull. : Fr.) Fr.
stilkkjuker	<i>Polyporus</i>	P. Micheli ex Adans.
grovporet		
vinterstilkkjuka	<i>Polyporus brumalis</i>	(Pers. : Fr.) Fr.
finporet		
vinterstilkkjuka	<i>Polyporus ciliatus</i>	Fr. : Fr.
sokkjuka	<i>Polyporus leptcephalus</i>	(Jacq. : Fr.) Fr.
svartstilkkjuka	<i>Polyporus melanopus</i>	(Pers. : Fr.) Fr.
sinoberkjuka	<i>Pycnoporus cinnabarinus</i>	(Jacq. : Fr.) P. Karst.
småporekjuka	<i>Skeletocutis nivea</i>	(Jungh.) Jean Keller
raggkjuka	<i>Trametes hirsuta</i>	(Wulfen : Fr.) Lloyd
beltekjuka	<i>Trametes ochracea</i>	(Pers.) Gilb. & Ryvarden
silkekjuka	<i>Trametes versicolor</i>	(L. : Fr.) Lloyd
fiolkjuka	<i>Trichaptum abietinum</i>	(Pers. : Fr.) Ryvarden
okerporekjuka	<i>Butyrea luteoalba</i>	(P. Karst.) Miettinen
frynsepiggflak	<i>Steccherinum fimbriatum</i>	(Pers. : Fr.) J. Erikss.



okerpigglak	Steccherinum	
fåresopp	ochraceum	(Pers. : Fr.) Gray
begerfingersopp	Albatrellus ovinus	(Schaeff. : Fr.) Kotl. & Pouzar
beversagsopp	Artomyces pyxidatus	(Pers. : Fr.) Jülich
	Lentinellus castoreus	(Fr.) Kühner & Maire
	Heterobasidion	
granrotkjuke	parviporum	Niemelä & Korhonen
rødt torneskinn	Peniophora incarnata	(Pers. : Fr.) P. Karst.
ospetorneskinn	Peniophora polygonia	(Pers. : Fr.) Bourdot & Galzin
duftriske	Lactarius camphoratus	(Bull. : Fr.) Fr.
granmatriske	Lactarius deterrimus	Gröger
kokosriske	Lactarius glyciosmus	(Fr. : Fr.) Fr.
lakrisriske	Lactarius helvus	(Fr. : Fr.) Fr.
løvesvovelriske	Lactarius leonis	Kytöv.
mørk kokosriske	Lactarius mammosus	(Weinm.) Fr.
svartriske	Lactarius necator	(Bull. : Fr.) Pers.
	Lactarius	
fiolett svovelriske	repraesentaneus	Britzelm.
rødbrun pepperriske	Lactarius rufus	(Scop. : Fr.) Fr.
svovelriske	Lactarius scrobiculatus	(Scop. : Fr.) Fr.
skjellriske	Lactarius spinosulus	Quél. & Le Bret.
gulmelksøtriske	Lactarius tabidus	Fr.
skjeggriske	Lactarius torminosus	(Schaeff. : Fr.) Pers.
hulriske	Lactarius trivialis	(Fr. : Fr.) Fr.
gråfiolett riske	Lactarius uvidus	(Fr. : Fr.) Fr.
gråriske	Lactarius vietus	(Fr. : Fr.) Fr.
grønnekremle	Russula aeruginea	Lindblad
sumpkremle	Russula aquosa	Leclair
mild gulkremle	Russula claroflava	Grove
gulrød kremle	Russula decolorans	(Fr. : Fr.) Fr.
brun sildekremle	Russula favrei	M.M. Moser
stankkremle	Russula foetens	Pers. : Fr.
bjørketårekremle	Russula gracillima	Jul. Schöff.
gråfotgiftkremle	Russula grisescens	(Bon & Gaugué) Marti
stor bjørkekremle	Russula intermedia	P. Karst.
skarp gulkremle	Russula ochroleuca	Pers.
frøkenkremle	Russula puellaris	Fr.
grantårekremle	Russula queletii	Fr.
furutårekremle	Russula sardonica	Fr.
nøttekremle	Russula vesca	Fr.
vinrød kremle	Russula vinosa	Lindblad
smørkremle	Russula vitellina	(Pers.) Gray
raggelærsopp	Stereum hirsutum	(Willd. : Fr.) Pers.
skorpelærsopp	Stereum rugosum	Pers. : Fr.

toppråtesopp	Stereum sanguinolentum	(Alb. & Schwein. : Fr.) Fr.
	Stereum subtomentosum	Pouzar
viftelærsopp	Hydnellum ferrugineum	(Fr. : Fr.) P. Karst.
rustbrunpigg	Hydnellum suaveolens	(Scop. : Fr.) P. Karst.
duftbrunpigg	Phellodon tomentosus	(L. : Fr.) Banker
beltesølvpigg	Sarcodon imbricatus	(L. : Fr.) P. Karst.
granskjellpigg	Thelephora palmata	(Scop. : Fr.) Fr.
fingerfrynsesopp	Trechispora mollusca	(Pers. : Fr.) Liberta
mykkjuka	Calocera cornea	(Batsch : Fr.) Fr.
dverggaffel	Calocera furcata	(Fr. : Fr.) Fr.
grandverggaffel	Calocera viscosa	(Pers. : Fr.) Fr.
gullgaffel	Dacrymyces stillatus	Nees : Fr.
tåresopp	Phaeotremella foliacea	(Pers. : Fr.) Wedin, J.C. Zamora & Millanes
bladgelésopp	Tremella mesenterica	Retz. : Fr.
	Gymnosporangium cornutum	Arthur ex F. Kern
rognerust	Pucciniastrum areolatum	(Fr.) G.H. Otth.
lokkrust	Synchytrium anemones	(DC.) Woronin
hvitveisvorte	Spinellus fusiger	(Link) Tiegh.
hettemugg	Oniscus asellus	Linnaeus, 1758
	Leptura quadrifasciata	Linnaeus, 1758
rød poppelbladbill	Chrysomela populi	Linnaeus, 1758
	Coccinella quinquepunctata	Linnaeus, 1758
femprikket mariehøne	Anoplotrupes stercorosus	(Scriba, 1791)
skogtordivel	Chelidura guentheri	(Galvagni, 1994)
skogsaksedyr	Pedicia rivosa	(Linnaeus, 1758)
	Volucella pellucens	(Linnaeus, 1758)
hvitbåndet humleblomsterflue	Acanthosoma haemorrhoidale	(Linnaeus, 1758)
storløvtege	Cabera exanthemata	(Scopoli, 1763)
gul sankthansmåler	Xanthorhoe montanata	(Denis & Schiffermüller, 1775)
hvit båndmåler	Macrothylacia rubi	(Linnaeus, 1758)
bringebærspinner	Boloria aquilonaris	(Stichel, 1908)
myrperlemorvinge	Vanessa atalanta	(Linnaeus, 1758)
admiral	Enallagma cyathigerum	(Charpentier, 1840)
innsjøvannymfe		
gråbrun		
markgresshoppe	Chorthippus brunneus	(Thunberg, 1815)
grønn		
markgresshoppe	Omocestus viridulus	(Linnaeus, 1758)
sumpgresshoppe	Stethophyma grossum	(Linnaeus, 1758)



køllesnegler	Clausiliidae	J.E. Gray, 1855
glattkøllesnegl	Cochlodina laminata	(Montagu, 1803)
busksnegl	Fruticicola fruticum	(O.F. Müller, 1774)
hagesnegl	Cepaea hortensis	(O.F. Müller, 1774)
	Frankia alni	(Woronin, 1866) Von Tubeuf, 1895
stokkand	Anas platyrhynchos	Linnaeus, 1758
ringdue	Columba palumbus	Linnaeus, 1758
svartspett	Dryocopus martius	(Linnaeus, 1758)
gjerdesmett	Troglodytes troglodytes	(Linnaeus, 1758)
rødstrupe	Erithacus rubecula	(Linnaeus, 1758)
svarttrost	Turdus merula	Linnaeus, 1758
gråtrost	Turdus pilaris	Linnaeus, 1758
hagesanger	Sylvia borin	(Boddaert, 1783)
munk	Sylvia atricapilla	(Linnaeus, 1758)
gransanger	Phylloscopus collybita	(Vieillot, 1817)
løvsanger	Phylloscopus trochilus	(Linnaeus, 1758)
kjøttmeis	Parus major	Linnaeus, 1758
granmeis	Poecile montanus	(Conrad von Baldenstein, 1827)
spettmeis	Sitta europaea	Linnaeus, 1758
nøttekråke	Nucifraga caryocatactes	(Linnaeus, 1758)
grønnsisik	Carduelis spinus	(Linnaeus, 1758)
grankorsnebb	Loxia curvirostra	Linnaeus, 1758
dompap	Pyrrhula pyrrhula	(Linnaeus, 1758)
nordpadde	Bufo bufo	(Linnaeus, 1758)
buttsnutefrosk	Rana temporaria	Linnaeus, 1758

Vedlegg: Excelliste over alle registreringene.