

Sabima kartleggingsnotat 27-2018

## Kartlegging av lokaliteter som voksested for søstermarihånd, *Dactylorhiza sambucina*, i Telemark 2018

Av Håkon Gregersen



## Kartlegging av lokaliteter som voksested for søstermarihånd, *Dactylorhiza sambucina*, i Telemark 2018

*Emneord: søstermarihånd, Dactylorhiza sambucina, kalkmark, kalktørreng*

Sommerens kartlegging av insektartene apollosommerfugl og klapregresshoppe viste vei for en vårart som er knyttet til liknende eller overlappende habitat. Det ble registrert tre nye levesteder og et potensielt leveområde for søstermarihånd i Hjartdal. Habitatet er knyttet til mer naturlig skogshabitat enn det som kanskje normalt forbindes med lokaliteter for søstermarihånd. Dette er åpne kalkrike lysninger i skogen, som trolig holdes i hevd mye på grunn av beite fra naturlig klovvilt som rådyr, hjort og elg. I sammenheng med det undersøkte området finnes også områder med søstermarihånd på slåttemark.



Figur 1. Lokalitet som voksested for søstermarihånd her ved en godt bevokst lokalitet i sørvendt Hjartdalsli. Foto: H. Gregersen.





## Innhold

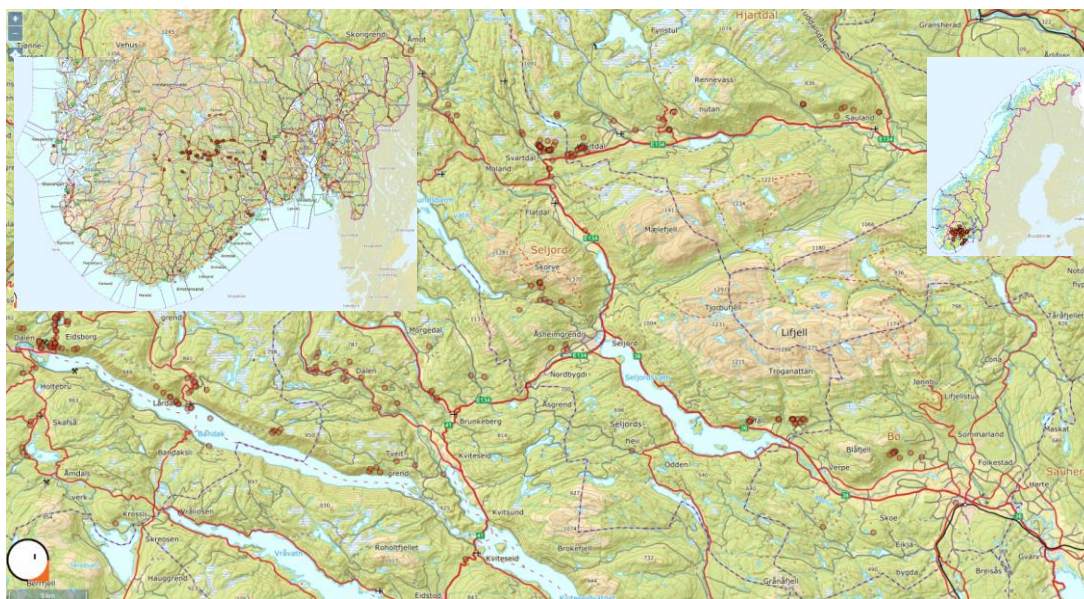
1	Innledning .....	4
2	Metode.....	5
3	Lokaliteter og befaringsnotat.....	6
3.1	Hjartdal, Jordhuset: 32 V 482394 6608835 .....	6
3.2	Hjartdal, Baksjult: 32 V 482090 6608573 .....	7
1.1	Hjartdal, Gjuv-Opsallia: 32 V 482583 6608520.....	8
1.2	Hjartdal, Flisengåsen: 32 V 482247 6608205 .....	9
	Litteratur.....	10

## 1 Innledning

Hovedtyngden av dagens utbredelse av søstermarihånd er i Telemark (figur 2.), og noe voksesteder i Aust Agder og Buskerud. Mange av funnstedene er knyttet opp mot noen fåtalls kjente lokaliteter, og mange av disse er på slåttemark. Idet er spesielt i kommunene Hjartdal, Seljord, Tokke det er flest funn (Artskart.no).

Søstermarihånd vokser på åpen, gjerne tørr kalkholdig jord. Den vokser ikke i skygge. Den lever i tørrbakkesamfunn og på enger med beite og slått, og stedvis finnes den naturlig på tørrkalkeng.

Søstermarihånd opptrer i to fargevarianter innenfor samme bestand, en purpur rød og en lysegul. Det er kun den lysegule varianten som vokser i Norge, mens begge fargevariantene forekommer side ved side i øvrige deler av utbredelsesområdet (Naturhistorisk museum 2018).



Figur 2. Oversikt over registrert utbredelse av søstermarihånd i Norge (artskart.no)



## 2 Metode

Områdene som er valgt ut for undersøkelse har utelukkende vært valgt ut på bakgrunn av terrenganalyser. Flyfoto, kartstudie og synfaring med kikkert har vært grunnlaget for at de ulike lokalitetene har vært undersøkt. I utgangspunktet har områdene vært relevante som følge av sitt potensial for forvaltningsrelevante insektsarter (som. for eksempel. apollosommerfugl, klapregresshoppe og sangsikade). Det viser seg at disse artene gjerne har en indikatorverdi for andre kvaliteter. Områdene er helst sørvendte, kalkrike, varmekjære og relativt bratte, og er derfor ikke så vanlige, men utpreger seg gjerne også med et biomangfold av ulikt og noen gange unikt kaliber.

Inngangsverdien for relevante områder som ble plukket ut var sørvendte åpne lysninger på baserik grunn, og åpent bevokst kalkberg.

### 3 Lokaliteter og befaringsnotat

#### 3.1 Hjartdal, Jordhuset: 32 V 482394 6608835

Tørrkalkeng og kalkholdig berg i dagen. Lokaliteten er sør- sørøstvendt. Det ble registrerte tre søstermarihånd i blomst her. Lokaliteten er ikke i tilknytning til slåttemark, men det beites sannsynlig mye av hjortevilt. Det er smørbutikk her, og området er således også aktuelt også for apollosommerfugl. Lokaliteten kan være aktuell for andre forvaltningsrelevante arter. Området ble befart 18. mai 2018.



Figur 3. Jordhuset- liten forekomst av søstermarihånd på grunnlendt kalkholdig jord. Foto: H. Gregersen.



Figur 4. Avgrensing av relevante leveområder for søstermarihånd ved Jordhuset

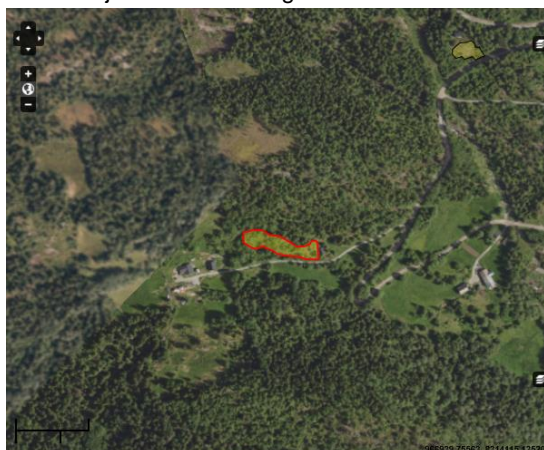


### 3.2 Hjartdal, Baksjult: 32 V 482090 6608573

Tørrkalkeng og kalkholdig berg i dagen. Lokaliteten er sør- sørøstvendt. Det ble registrerte 56 søstermarihånd i blomst her. Forekomsten var grovt fordelt på fire områder; 32 V 482084 6608573; 32 V 482090 6608573; 32 V 482101 6608573 og 32 V 482132 6608557. Lokaliteten er ikke i tilgrensing til slåttemark, men det beites sannsynlig mye av hjortevilt. Det er mye smørbukk her, og området er således også aktuelt også for apollosommerfugl. Lokaliteten kan være aktuell for andre forvaltningsrelevante arter. Området ble befart 19. mai 2018.



Figur 5. En sjult forekomst- relativt stort område med minst fire delforekomster av søstermarihånd her ved Baksjult. Foto: H. Gregersen.



Figur 6. Avgrensning av relevante leveområder for søstermarihånd ved Baksjult

Kartleggingsnotat 27, 2018. Kartlegging av lokaliteter som voksested for søstermarihånd, *Dactylorhiza sambucina*, i Telemark 2018



## 1.1 Hjartdal, Gjuv-Opsallia: 32 V 482583 6608520

Tørrkalkeng og kalkholdig berg i dagen. Lokaliteten er sør- sørøstvendt. Det ble registrerte to søstermarihånd i blomst her. Lokaliteten er i tilgrensing til slåttemark. Det er mye smørbukk og blomster for næringsøk her, og området er således også meget aktuelt for apollosommerfugl. Lokaliteten kan være aktuell for andre forvaltningsrelevante arter. Området ble befart 19. mai 2018.



Figur 7. Gjuv- lang flott sørvendt helling med kalkholdig berg og kalkmark her- mulig flere forekomster her! Foto: H. Gregersen.



Figur 8. Avgrensing av relevante leveområder for søstermarihånd ved Gjuv.

Kartleggingsnotat 27, 2018. Kartlegging av lokaliteter som voksested for søstermarihånd, *Dactylorhiza sambucina*, i Telemark 2018



## 1.2 Hjartdal, Flisengåsen: 32 V 482247 6608205

Tørrkalkeng og kalkholdig berg i dagen. Lokaliteten er sør- sørøstvendt. Det ble registrert mye vårmarihånd her, men ikke søstermarihånd. Sannsynligvis søstermarihånd her også, så videre søk bør prioriteres i området neste år. i blomst her. Lokaliteten er ikke i tilgrensing til slåttemark. Det er mye smørbukk og blomster for næringssøk her, og området er således også meget aktuelt for apollosommerfugl. Lokaliteten kan være aktuell for andre forvaltningsrelevante arter. Området ble befart 19. mai 2018.



Figur 9. Flott stor lysning skrått nedover Flisengåsen- sannsynligvis søstermarihånd her. En del vårmarihånd i blomst her. Foto: H. Gregersen



Figur 10. Avgrensning av relevante leveområder for søstermarihånd ved Flisengåsen.



## Litteratur

Internettkilder:

Naturhistorisk museum 2018 Fylkesblomst for Telemark

<https://www.nhm.uio.no/fakta/botanikk/karplanter/fylkesblomster/telemark.html>

Artskart.no

Naturbasen.no