

SABIMA kartleggingsnotat 26-2018

Statusrapport for artsregistrering i Finnmark

Av Sissel Goodgame og Jeff Blincow



Boloria selene



Sammendrag

Artsregistreringene har, også i år, i hovedsak konsentrert seg om områder i Porsanger kommune, men vi har også foretatt kartleggingsarbeider i Nordkapp kommune og i Øst-Finnmark.

Vi startet artsregistreringene i Finnmark i 2012, men har intensivert arbeidet i 2017 og 2018. Flere enn 1600 registreringer ble lagt til i Artsobservasjoner fra årets feltarbeid.

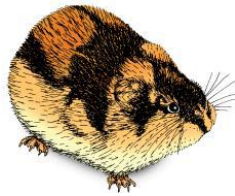
I fjor ble i alt 194 arter fra Finnmark registrert av oss, mens i år er den totale funnlisten på 468 forskjellige arter. I Porsanger registrerte vi 16 nye arter og vi registrerte i alt 4 nye arter for Finnmark.

I tillegg registrerte vi 2 arter, som kun var funnet en gang tidligere for Finnmark. Med nye arter mener vi arter, som ikke tidligere har vært registrert i Artskart.

I 2018 vil vi spesielt nevne gode resultater i artsjakten på biller og øyenstikkere. Flere enn 40 arter av biller ble identifisert, og det var interessant å finne en større utbredelse av øyenstikkere enn antatt før feltarbeidet startet.

Totalt registrerte arter i 2018

	Goarahat og Sandvikhalvøya	Porsanger	Finnmark
Planter	73	104	137
Moser	1	2	2
Lav	2	2	2
Sopp	36	116	116
Insekter	36	74	90
Fugler	54	79	112
Amfibier	1	1	1
Øvrige pattedyr	4	4	9
Fisk	2	2	2



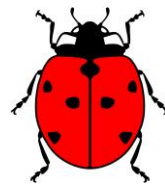
Argynnis aglaja
(alle nye arter for Finnmark)



Synanthedon scoliaeformis



Myzia oblongoguttata



Personer involvert

Bidragstere til årets artsregistreringer har i år hovedsakelig vært Sissel Goodgame og Jeff Blincow. Nigel Goodgame hadde i år sitt eget hovedprosjekt, hvor han i alt merket rundt 2400 fugler i Indre Billefjord og Østerbotn, Porsanger kommune. Han bidro imidlertid også med funn av andre arter. Vi hadde også assistanse fra kollega Nick Roberts fra England.



Ectobius lapponicus



Xanthostigma xanthostigma



Beroe cucumis

Aktivitet

Artsregistreringen har pågått i perioden juni – september.

Aktiviteten var, også i år, sterkt avhengig av mye egeninnsats i form av tid, både for utførelse av observasjoner, artsbestemmelser og artsregistrering. I tillegg kommer tiden brukt til feltobservasjoner i Porsanger kommune utenfor dette området, i Nordkapp kommune og fra en 5-dagers reise i Øst-Finnmark.

Jeff Blincow og Sissel Goodgame var, i tillegg, også med på soppfagkurset 8. – 12. august, som ble arrangert av Sabima i Porsanger. Funn på dette kurset fra gruppen vi var medlem av er inkludert i denne rapporten.



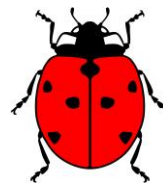
Aeshna caerulea



Coenagrion lunulatum



Somatochlora metallica



Arter og totaler

Årets artsjakt resulterte i flere enn 1600 registreringer for Finnmark i Artsobservasjoner.

Feltobservasjonene i 2018 ga 46 nye arter for Goarahat og Sandvikhalvøya UKL. I Porsanger registrerte vi 16 nye arter, og totalen for Finnmark var 4 nye arter (Aglajaperlemorvinge - *Argynnis aglaja*, Bjørkeglassvinge - *Synanthedon scoliaeformis*, Stripet marihøne - *Myzia oblongoguttata* og Lobekammagnet - *Bolinopsis infundibulum*).

I tillegg registrerte vi 2 arter, som kun var funnet en gang tidligere for Finnmark - (Gulflekkamelhalsflue - *Xanthostigma xanthostigma* og Gjødelsflue - *Scathophaga calida*).

I år vil vi spesielt nevne starten på jakten på biller, som ga et fint resultat. Det ble i alt registrert mer enn 40 arter, hvor mange av disse ikke har vært registrert siden begynnelsen av 1900-tallet (basert på data i Artskart).

Årets gode sommer resulterte også i rike funn av øyenstikkere og libeller.

Se vedlegg 1 og 2 – Detaljerte funnlistene for nye og tidligere registrerte arter i dette prosjektet og vedlegg 3 - Finnmark Records Report utarbeidet av Jeff Blincow



Vespula rufa



Cortinarius armillatus

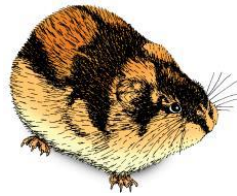


Exidia repanda

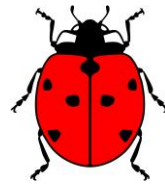
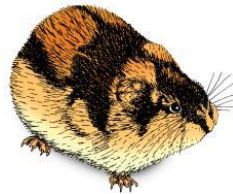
Observasjoner

Vår innsats i artsjakten i Porsanger-området var mer omfattende i år enn tidligere år, og det var også artsregistreringen på Goarahat og Sandvikhalvøya utvalgte kulurlandskap for landbruket (UKL). Igjen var funnene fra Goarahat og Sandvikhalvøya UKL fremragende, og støttet våre tidligere konklusjoner om det høye biologiske mangfoldet i dette spesielle området.

Det ekstreme været med sol og tørke i år påvirket all artsregistrering og ga et uvanlig sett med data. Selv om det var behagelig å være på artsjakt i konstant solskinn med temperaturer rundt 20 grader hver dag, er det lite sannsynlig at vi oppnådde et optimalt resultat.



Bitende insekter var normalt nivå sent på våren, men de tørre forholdene betydde at de mest hensiktsmessige små «avlsbassengene» tørket opp, og mindre mygg var på vingene i slutten av juli og august.



Flora og sopp

Floraen benyttet anledningen av det ekstreme været ved at de fleste planter blomstret i løpet av en kortere periode enn vanlig. Tundraen var ekstremt tørr i slutten av juli og det var etter kort tid få blomstrende planter igjen. Variasjonen av sopp registrert på soppfagkurset i Porsanger var også begrenset av de tørre forholdene.

Øyenstikkere

Eggleggende Øyenstikkere ble funnet flere steder i Finnmark, og også i egnede dammer så langt nord som mulilengst mot Nordkapp. Det er sannsynlig at man med større innsats vil finne at øyenstikkere formerer seg i hele Finnmark. Utbredelsen av libeller ser ut til å være mer følsom overfor klimatiske forhold. Det er sannsynlig at man med ytterligere artsregistreringer vil finne at libeller ikke formerer seg i tundraen.

Sommerfugler

Kartleggingen av sommerfugler ga et annet sett med resultater enn vi erfarte med odonata. Selv om man forventet at de lange varme solrike dagene i juli ville påvirke sommerfuglregistreringene på samme måte som odonataen, var dette ikke tilfelle. Det var betydelig færre registreringer enn det vi forventet. Fordelingen av arter er allerede godt reflektert av tidligere registreringer, og det var vanskelig å finne nye arter.

Odonata og Coleoptera

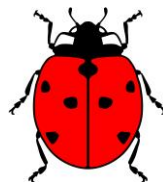
De lange varme solrike dagene i juli gjorde det mulig å gjennomføre et godt forsøk på å registrere odonata. Disse krever godt vær, og det har sannsynligvis begrenset odonataregistreringer tidligere år. For å identifisere dem må de fanges, så et fangst- og frigjøringsregime ble benyttet. Ingen ny odonataart ble funnet, men det så ut til at odonata er mer vanlig enn tidligere registreringer.

Billier er ganske tidskrevende å registrere, men gjenspeiler tilstanden til det biologiske mangfoldet i en region. Mer enn 40 arter ble funnet i år, og en mer omfattende undersøkelse vil uten tvil gi et verdifullt antall arter neste år.

Kyst- eller maritim gressmark

Områdene med grassletter nær sjøen danner en mosaikk med uberørte gressletter, sanddyner og kratt. Disse kystnære gresslettene ligner de som finnes i innlandet, men vinder som bringer med seg salt, sammen med og eksponeringen av den ekstreme kystfaunaen resulterer i karakteristiske sammensetningen av arter og danner et maritimt grøntområde.

Veisystemene i Finnmark går ofte direkte gjennom de maritime gresslettene, og selv om denne typen gressletter fortsatt forekommer i nærheten av veisystemet, vil



veiene ha endret dreneringen av kyststripen. En meget høy andel av menneskelige samfunn i Finnmark utviklet seg i tilknytning til havet. De fleste steder er bygd på marint gressland. Veldig mange ønsker å eie et hus eller en hytte ved sjøen. Dette er et habitat som er under ekstremt trykk overalt på planeten.

Artsregistrering i Finnmark er begrenset av tilgang og det meste av registreringene er sannsynligvis ved eller i nærheten av veisystemet. Det er flere kommuner som er veldig underregistrerte fordi det er vanskelig å få tilgang til disse områdene, eller fordi de ikke er høyprofilerte områder som tiltrekker seg folk som vil drive artsregistrering der.

Se vedlegg 4 – Comments on Finnmark conservation

Fremtidige planer

Artsregistrering i Finnmark er begrenset av de store områdene med natur i fylket, som er mer eller mindre utilgjengelige, og de fleste registreringer er sannsynligvis ved eller i nærheten av veisystemet. Det er flere kommuner som har få arter registrert, sannsynligvis fordi man trenger mer tid og krefter for å få tilgang, eller fordi de ikke har høyprofilerte områder for å tiltrekke seg krefter for registrering. Neste år vil vi forsøke å få til artsregistrering i noen av de mer utilgjengelige områdene.

Coleoptera

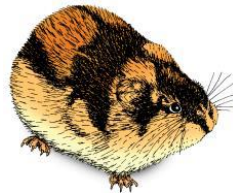
Biller er ganske tidskrevende å registrere, men gjenspeiler tilstanden til det biologiske mangfoldet i en region. Mer enn 40 arter ble funnet i år, og en mer omfattende artsjakt vil uten tvil gi et verdifullt resultat neste år. Det finnes en rekke teknikker som brukes til å fange biller. Et sett flyvefeller vil bli forberedt for bruk i 2019. Disse reduserer behovet for inngrep i naturen (for nedgraving av feller), men de krever tillatelse fra grunneieren som kan ordnes i løpet av vinteren.

Beitemarkssopp

Et område er blitt identifisert på en gård nær Stabbursnes, som er klassisk beitemark. Grunneieren har sagt seg villig til å gjøre jordene tilgjengelig for en fullstendig artsregistrering av beitemarkssopp. Dette vil bli inkludert som en del av et langsiktig prosjekt.

Sopp på kystnære gressletter

Det er et kort vindu av tid i begynnelsen av august for artsregistrering av de mindre vanlige artene på den svært verdifulle smale stripen av beitemark nær sjøen i Kolvik. Det ekstreme været i 2018 gjorde forholdene for tørre for artsregistrering. Dersom forholdene blir bedre i 2019, vil vi bruke tid på dette prosjektet.

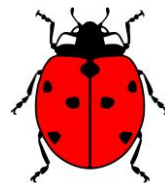


Øyestikkere

Innsatsen i 2018 identifiserte at det er en mye større utbredelse av øyestikkere enn tidligere registreringer viser. Vi antar at området rundt sørlige Lebesby og Tana, bør inneholde uregistrerte arter. Egnede værforhold vil være nødvendig for å fortsette dette arbeidet.

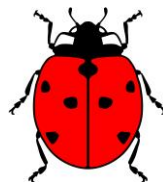
«Constant effort»

Vi vil fortsette artsregistrering i de områdene vi har startet med «constant effort» registrering i Goarahat og Sandvikhalvøya utvalgte kulturlandskap for landbruket, inkl. Cievra grustaket, og i Østerbotn.

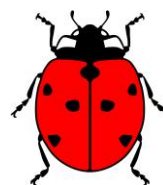


Vedlegg 1 - Arter registrert 2018 for første gang i vårt prosjekt (fugler ikke inkludert)

Artsnavn	Scientific navn	Ny for lokalitet
Gul kamfluesopp	<i>Amanita crocea</i>	Goarahat og Sandvik
Brun kamfluesopp	<i>Amanita fulva</i>	Goarahat og Sandvik
Grå kamfluesopp	<i>Amanita vaginata</i>	Goarahat og Sandvik
	<i>Chlorociboria</i>	Goarahat og Sandvik
Småsporet grønnbeger	<i>aeruginascens</i>	
Rødbelteslørsopp	<i>Cortinarius armillatus</i>	Goarahat og Sandvik
Rimsopp	<i>Cortinarius caperatus</i>	Goarahat og Sandvik
Sennepslørsopp	<i>Cortinarius croceus</i>	Goarahat og Sandvik
Sleipslørsopp	<i>Cortinarius mucosus</i>	Goarahat og Sandvik
Bjørkebevre	<i>Exidia repanda</i>	Goarahat og Sandvik
Tyttebærrødkvast	<i>Exobasidium juelianum</i>	Goarahat og Sandvik
Exobasidium myrtilli	<i>Exobasidium myrtilli</i>	Goarahat og Sandvik
Melbærrødkvast	<i>Exobasidium uvae-ursi</i>	Goarahat og Sandvik
Klyngeflathatt	<i>Gymnopus confluens</i>	Goarahat og Sandvik
Mørk høstmorkel	<i>Helvella lacunosa</i>	Goarahat og Sandvik
Kreftkjuke	<i>Inonotus obliquus</i>	Goarahat og Sandvik
Rødbrun pepperriske	<i>Lactarius rufus</i>	Goarahat og Sandvik
Gulmelksøtriske	<i>Lactarius tabidus</i>	Goarahat og Sandvik
Rødskrubb	<i>Leccinum versipelle</i>	Goarahat og Sandvik
Seljerust	<i>Melampsora caprearum</i>	Goarahat og Sandvik
Svart ildkjuke	<i>Phellinus nigricans</i>	Goarahat og Sandvik
Grønnekremle	<i>Russula aeruginea</i>	Goarahat og Sandvik
Blek giftkremle	<i>Russula betularum</i>	Goarahat og Sandvik
Mild gulkremle	<i>Russula claroflava</i>	Goarahat og Sandvik
Bleknende kremle	<i>Russula depallens</i>	Goarahat og Sandvik
Giftkremle	<i>Russula emetica</i>	Goarahat og Sandvik
Storkremle	<i>Russula paludosa</i>	Goarahat og Sandvik
Vinrød kremle	<i>Russula vinosa</i>	Goarahat og Sandvik
Beltekjuke	<i>Trametes ochracea</i>	Goarahat og Sandvik
Bjørkemusserong	<i>Tricholoma fulvum</i>	Goarahat og Sandvik
Fløyelsrørsopp	<i>Xerocomus ferrugineus</i>	Goarahat og Sandvik
Fjellibelle	<i>Aeshna caerulea</i>	Goarahat og Sandvik
Brunflekket perlemorvinge	<i>Boloria selene</i>	Goarahat og Sandvik
Steinkobbe	<i>Phoca vitulina</i>	Goarahat og Sandvik
Myrdvergblomsterflue	<i>Neoascia tenur</i>	Goarahat og Sandvik
Regnklegg	<i>Haematopota pluvialis</i>	Goarahat og Sandvik
Myrgulvinge	<i>Colias palaeno</i>	Goarahat og Sandvik
Innsjøvannymfe	<i>Enallagma cyathigerum</i>	Goarahat og Sandvik
Østtorvlibelle	<i>Leucorrhinia rubicunda</i>	Goarahat og Sandvik



Fjellmetallibelle	<i>Somatochlora alpestris</i>	Goarahat og Sandvik
Måneblåvannymfe	<i>Coenagrion lunulatum</i>	Goarahat og Sandvik/Porsanger
Glansmetallibelle	<i>Somatochlora metallica</i>	Goarahat og Sandvik/Porsanger
Rødveps	<i>Vespula rufa</i>	Goarahat og Sandvik/Porsanger
Markmus	<i>Microtus agrestis</i>	Goarahat og Sandvik/Porsanger
Blinding	<i>Chrysops relictus</i>	Goarahat og Sandvik/Porsanger
Glassmanet	<i>Aurelia aurita</i>	Goarahat og Sandvik/Porsanger
Lobekammanet	<i>Bolinopsis infundibulum</i>	Goarahat og Sandvik/Porsanger
Carabus glabratus	<i>Carabus glabratus</i>	Sandvik/Porsanger/Finmark
Spydblåvannymfe	<i>Coenagrion hastulatum</i>	Porsanger
Nordblåvannymfe	<i>Coenagrion johanssoni</i>	Porsanger
Judolia sexmaculata	<i>Judolia sexmaculata</i>	Porsanger
Nicrophorus vespilloides	<i>Nicrophorus vespilloides</i>	Porsanger
Neuroctena anilis	<i>Neuroctena anilis</i>	Porsanger
Markkakerlakk	<i>Ectobius lapponicus</i>	Porsanger
Gulflekkamelhalsflue	<i>Xanthostigma xanthostigma</i>	Porsanger/Andre for Finmark
Aglajaperlemorvinge	<i>Argynnis aglaja</i>	Porsanger/Finmark
Scathophaga calida	<i>Scathophaga calida</i>	Gamvik/Andre for Finmark
Gjødsel-flue	<i>Scathophaga stercoraria</i>	Nordkapp
Scathophaga calida	<i>Scathophaga calida</i>	Nordkapp
Glassvinget		Nordkapp
markblomsterflue	<i>Eupeodes lundbecki</i>	
Flekksnipenflue	<i>Rhagio scolopaceus</i>	Nordkapp
	<i>Synanthedon</i>	Alta/Finmark
Bjørkeglassvinge	<i>scoliaeformis</i>	
Stripet mariehøne	<i>Myzia oblongoguttata</i>	Sør-Varanger/Finmark



Vedlegg 2 - Arter registrert i 2018, fordelt på områder

Alta

Fugler

fjellvåk	<i>Buteo lagopus</i>
dvergfalk	<i>Falco columbarius</i>
grønnstilk	<i>Tringa glareola</i>
linerle	<i>Motacilla alba</i>
gråtrost	<i>Turdus pilaris</i>
rødvingetrost	<i>Turdus iliacus</i>
gråfluesnapper	<i>Muscicapa striata</i>
gråsisik	<i>Carduelis flammea</i>

Virvelløse dyr

Nicrophorus vespilloides	<i>Nicrophorus vespilloides</i>
bjørkeglassvinge	<i>Synanthedon scoliaeformis</i>
ildgullvinge	<i>Lycaena phlaeas</i>
idasblåvinge	<i>Plebejus idas</i>
tiriltungeblåvinge	<i>Polyommatus icarus</i>
fløyelsringvinge	<i>Erebia ligea</i>
polarringvinge	<i>Erebia medusa</i>
myrgulvinge	<i>Colias palaeno</i>
fjellibelle	<i>Aeshna caerulea</i>
starrlibelle	<i>Aeshna juncea</i>
myrmetallibelle	<i>Somatochlora arctica</i>

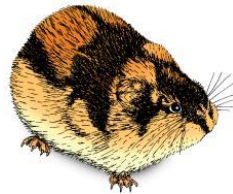
Karplanter

finnmarkspors	<i>Rhododendron tomentosum</i>
skogstjerne	<i>Lysimachia europaea</i>
markmjelt	<i>Oxytropis campestris</i>

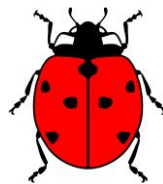
Båtsfjord

Fugler

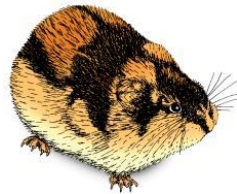
siland	<i>Mergus serrator</i>
havsule	<i>Morus bassanus</i>
tyvjo	<i>Stercorarius parasiticus</i>
krykkje	<i>Rissa tridactyla</i>
heipiplerke	<i>Anthus pratensis</i>
linerle	<i>Motacilla alba</i>



blåstrupe	<i>Luscinia svecica</i>
steinskvett	<i>Oenanthe oenanthe</i>
gråtrost	<i>Turdus pilaris</i>
løvsanger	<i>Phylloscopus trochilus</i>
kråke	<i>Corvus cornix</i>
ravn	<i>Corvus corax</i>
gråsisik	<i>Carduelis flammea</i>
polarsisik	<i>Carduelis hornemanni</i>
Virvelløse dyr	
rapssommerfugl	<i>Pieris napi</i>
Karplanter	
harerug	<i>Bistorta vivipara</i>
bekkeblom	<i>Caltha palustris</i>
grønnkurle	<i>Coeloglossum viride</i>
strandrug	<i>Leymus arenarius</i>
Gamvik	
Fugler	
havelle	<i>Clangula hyemalis</i>
siland	<i>Mergus serrator</i>
storlom	<i>Gavia arctica</i>
havhest	<i>Fulmarus glacialis</i>
havsule	<i>Morus bassanus</i>
toppskarv	<i>Phalacrocorax aristotelis</i>
fjellvåk	<i>Buteo lagopus</i>
heilo	<i>Pluvialis apricaria</i>
sandlo	<i>Charadrius hiaticula</i>
steinvender	<i>Arenaria interpres</i>
temmincksnipe	<i>Calidris temminckii</i>
svømmesnipe	<i>Phalaropus lobatus</i>
rødstilk	<i>Tringa totanus</i>
tyvjo	<i>Stercorarius parasiticus</i>
fiskemåke	<i>Larus canus</i>
gråmåke	<i>Larus argentatus</i>
svartbak	<i>Larus marinus</i>
teist	<i>Cephus grylle</i>
lunde	<i>Fratercula arctica</i>



bydue	<i>Columba livia</i>
heipiplerke	<i>Anthus pratensis</i>
lappiplerke	<i>Anthus cervinus</i>
linerle	<i>Motacilla alba</i>
rødstrupe	<i>Erithacus rubecula</i>
steinskvett	<i>Oenanthe oenanthe</i>
kråke	<i>Corvus cornix</i>
gråspurv	<i>Passer domesticus</i>
grønnefink	<i>Carduelis chloris</i>
bergirisk	<i>Carduelis flavirostris</i>
gråsisik	<i>Carduelis flammea</i>
Virvelløse dyr	
Scathophaga calida	<i>Scathophaga calida</i>
Pattedyr	
havert	<i>Halichoerus grypus</i>
nise	<i>Phocoena phocoena</i>
Karplanter	
kvann	<i>Angelica archangelica</i>
setergråurt	<i>Omalotheca norvegica</i>
strandbalderbrå	<i>Tripleurospermum maritimum</i>
østersurt	<i>Mertensia maritima</i>
fuglevikke	<i>Vicia cracca</i>
ballblom	<i>Trollius europaeus</i>
hvit nyserot	<i>Veratrum album</i>
Karasjok	
Fugler	
smålom	<i>Gavia stellata</i>
storlom	<i>Gavia arctica</i>
fjellvåk	<i>Buteo lagopus</i>
rødnebbterne	<i>Sterna paradisaea</i>
jordugle	<i>Asio flammeus</i>
låvesvale	<i>Hirundo rustica</i>
heipiplerke	<i>Anthus pratensis</i>
såerle	<i>Motacilla flava thunbergi</i>
buskskvett	<i>Saxicola rubetra</i>
gråtrost	<i>Turdus pilaris</i>



løvsanger
skjære
kråke
gråsisik

Phylloscopus trochilus
Pica pica
Corvus cornix
Carduelis flammea

Virvelløse dyr

elvesandjeger
ringperlemorvinge

Cicindela maritima
Boloria eunomia

Kvalsund

Fugler

krikkand
ærfugl
laksand
havørn
tjeld
sotsnipe
rødstilk
krykkje
fiskemåke
gråmåke
rødnebbterne
løvsanger
gråsisik

Anas crecca
Somateria mollissima
Mergus merganser
Haliaeetus albicilla
Haematopus ostralegus
Tringa erythropus
Tringa totanus
Rissa tridactyla
Larus canus
Larus argentatus
Sterna paradisaea
Phylloscopus trochilus
Carduelis flammea

Karplanter

strutseving

Matteuccia struthiopteris

Lebesby

Fugler

sangsvane
gråtrost
skjære
kråke

Cygnus cygnus
Turdus pilaris
Pica pica
Corvus cornix

Sopp

bleknende kremle

Russula depallens



Karplanter

hvit nyserot

Veratrum album

Nesseby

Fugler

grågåås

Anser anser

gravand

Tadorna tadorna

krikkand

Anas crecca

ærfugl

Somateria mollissima

siland

Mergus serrator

storskarv

Phalacrocorax carbo

havørn

Haliaeetus albicilla

fjellvåk

Buteo lagopus

tjeld

Haematopus ostralegus

sandlo

Charadrius hiaticula

småspove

Numenius phaeopus

lappspove

Limosa lapponica

brushane

Calidris pugnax

temmincksnipe

Calidris temminckii

tyvjo

Stercorarius parasiticus

fjelljo

Stercorarius longicaudus

krykkje

Rissa tridactyla

hettemåke

Chroicocephalus ridibundus

gråmåke

Larus argentatus

svartbak

Larus marinus

rødnebbterne

Sterna paradisaea

teist

Cephus grylle

jordugle

Asio flammeus

heipilerke

Anthus pratensis

steinskvett

Oenanthe oenanthe

gråtrost

Turdus pilaris

skjære

Pica pica

kråke

Corvus cornix

gråspurv

Passer domesticus

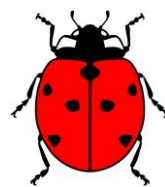
Virvelløse dyr

russeflue

Bibio pomonae

Scathophaga calida

Scathophaga calida



Scathophaga suilla
matt fotblomsterflue
myrblåvinge
starrlibelle

Scathophaga suilla
Platycheirus manicatus
Agriades optilete
Aeshna juncea

Pattedyr
kvitnos

Lagenorhynchus albirostris

Karplanter

Achillea millefolium
kattefot
blåklokke
fjellarve
jåblom
perlevintergrønn
setermjelt
snøsøte
bleiksøte
skogstorkenebb
svarttopp
småengkall
bakkesoleie
mattemure
grasløk

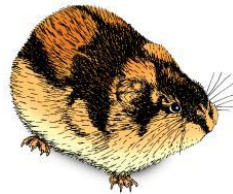
Achillea millefolium
Antennaria dioica
Campanula rotundifolia
Cerastium alpinum
Parnassia palustris
Pyrola minor
Astragalus alpinus
Gentiana nivalis
Gentianella aurea
Geranium sylvaticum
Bartsia alpina
Rhinanthus minor
Ranunculus acris
Potentilla anserina
Allium schoenoprasum

Nordkapp

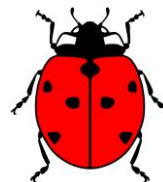
Fugler

ærfugl
siland
storlom
storskarv
toppskarv
havørn
tjeld
heilo
sandlo
brushane
svømmesnipe
sotsnipe

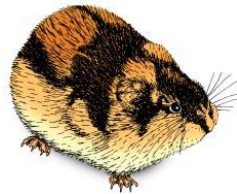
Somateria mollissima
Mergus serrator
Gavia arctica
Phalacrocorax carbo
Phalacrocorax aristotelis
Haliaeetus albicilla
Haematopus ostralegus
Pluvialis apricaria
Charadrius hiaticula
Calidris pugnax
Phalaropus lobatus
Tringa erythropus



gluttsnipe	<i>Tringa nebularia</i>
rødstilk	<i>Tringa totanus</i>
kvartbekkasin	<i>Lymnocyrtus minimus</i>
tyvjo	<i>Stercorarius parasiticus</i>
krykkje	<i>Rissa tridactyla</i>
fiskemåke	<i>Larus canus</i>
gråmåke	<i>Larus argentatus</i>
svartbak	<i>Larus marinus</i>
rødnebbterne	<i>Sterna paradisaea</i>
lomvi	<i>Uria aalge</i>
alke	<i>Alca torda</i>
teist	<i>Cephus grylle</i>
lunde	<i>Fratercula arctica</i>
heipiplerke	<i>Anthus pratensis</i>
linerle	<i>Motacilla alba</i>
gråtrost	<i>Turdus pilaris</i>
løvsanger	<i>Phylloscopus trochilus</i>
skjære	<i>Pica pica</i>
kråke	<i>Corvus cornix</i>
ravn	<i>Corvus corax</i>
gråspurv	<i>Passer domesticus</i>
gråsisik	<i>Carduelis flammea</i>
Virvelløse dyr	
russeflue	<i>Bibio pomonae</i>
flekksnipeflue	<i>Rhagio scolopaceus</i>
Scathophaga calida	<i>Scathophaga calida</i>
gjødselflue	<i>Scathophaga stercoraria</i>
glassvinget	
markblomsterflue	<i>Eupeodes lundbecki</i>
rødveps	<i>Vespula rufa</i>
fjellibelle	<i>Aeshna caerulea</i>
starrlibelle	<i>Aeshna juncea</i>
fjellmetallibelle	<i>Somatochlora alpestris</i>
Karplanter	
hundekjeks	<i>Anthriscus sylvestris</i>
Achillea millefolium	<i>Achillea millefolium</i>
kattefot	<i>Antennaria dioica</i>
hvitbladtistel	<i>Cirsium heterophyllum</i>
honningknoppurt	<i>Cyanus montanus</i>
gullris	<i>Solidago virgaurea</i>



strandbalderbrå	<i>Tripleurospermum maritimum</i>
toppklokke	<i>Campanula glomerata</i>
blåklokke	<i>Campanula rotundifolia</i>
bukkeblad	<i>Menyanthes trifoliata</i>
fjellsmelle	<i>Silene acaulis</i>
rød jonsokblom	<i>Silene dioica</i>
harerug	<i>Bistorta vivipara</i>
engsyre	<i>Rumex acetosa</i>
småsyre	<i>Rumex acetosella</i>
høymol	<i>Rumex longifolius</i>
jåblom	<i>Parnassia palustris</i>
melbær	<i>Arctostaphylos uva-ursi</i>
kreklings	<i>Empetrum nigrum</i>
perlevintergrønn	<i>Pyrola minor</i>
blåbær	<i>Vaccinium myrtillus</i>
rødkløver	<i>Trifolium pratense</i>
risbjørk	<i>Betula nana</i>
bjørk	<i>Betula pubescens</i>
bleiksøte	<i>Gentianella aurea</i>
skogstorkenebb	<i>Geranium sylvaticum</i>
kvassdå	<i>Galeopsis tetrahit</i>
svarttopp	<i>Bartsia alpina</i>
småengkall	<i>Rhinanthus minor</i>
hesterumpe	<i>Hippuris vulgaris</i>
strandkjempe	<i>Plantago maritima</i>
geitrams	<i>Chamerion angustifolium</i>
kildemjølke	<i>Epilobium alsinifolium</i>
bakkesoleie	<i>Ranunculus acris</i>
fjellmarikåpe	<i>Alchemilla alpina</i>
myrhatt	<i>Comarum palustre</i>
mjødurt	<i>Filipendula ulmaria</i>
molte	<i>Rubus chamaemorus</i>
stornesle	<i>Urtica dioica</i>
gulsildre	<i>Saxifraga aizoides</i>
bjørnebrodd	<i>Tofieldia pusilla</i>
grasløk	<i>Allium schoenoprasum</i>
grønnkurle	<i>Coeloglossum viride</i>
<i>Dactylorhiza maculata</i>	<i>Dactylorhiza maculata</i>
småstarr	<i>Carex nigra</i>
duskmyrull	<i>Eriophorum angustifolium</i>
strandrug	<i>Leymus arenarius</i>
einer	<i>Juniperus communis</i>



marinøkkel
dvergjamne
åkersnelle
elvesnelle

Botrychium lunaria
Selaginella selaginoides
Equisetum arvense
Equisetum fluviatile

Porsanger

Ikke validert (funnet er ikke kvalitetssikret)

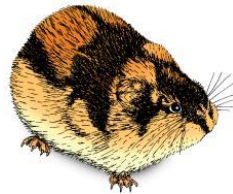
buttsnutefrosk

Rana temporaria

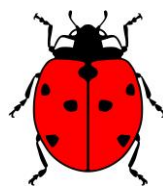
Fugler

grågås
gravand
brunnakke
krikkand
stokkand
toppand
ærfugl
sjørre
kvinand
siland
laksand
smålom
storlom
horndykker
storskarv
toppskarv
havørn
spurvehauk
fjellvåk
kongeørn
tårnfalk
dvergfalk
vandrefalk
trane
tjeld
sandlo
småspove
storspove
lappspove

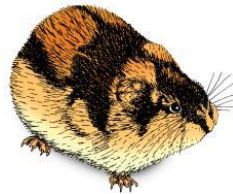
Anser anser
Tadorna tadorna
Anas penelope
Anas crecca
Anas platyrhynchos
Aythya fuligula
Somateria mollissima
Melanitta fusca
Bucephala clangula
Mergus serrator
Mergus merganser
Gavia stellata
Gavia arctica
Podiceps auritus
Phalacrocorax carbo
Phalacrocorax aristotelis
Haliaeetus albicilla
Accipiter nisus
Buteo lagopus
Aquila chrysaetos
Falco tinnunculus
Falco columbarius
Falco peregrinus
Grus grus
Haematopus ostralegus
Charadrius hiaticula
Numenius phaeopus
Numenius arquata
Limosa lapponica



brushane	<i>Calidris pugnax</i>
temmincksnipe	<i>Calidris temminckii</i>
svømmesnipe	<i>Phalaropus lobatus</i>
sotsnipe	<i>Tringa erythropus</i>
grønnstilk	<i>Tringa glareola</i>
rødstilk	<i>Tringa totanus</i>
enkeltbekkasin	<i>Gallinago gallinago</i>
tyvjo	<i>Stercorarius parasiticus</i>
hettemåke	<i>Chroicocephalus ridibundus</i>
fiskemåke	<i>Larus canus</i>
gråmåke	<i>Larus argentatus</i>
svartbak	<i>Larus marinus</i>
rødnebbterne	<i>Sterna paradisaea</i>
teist	<i>Cephus grylle</i>
gjøk	<i>Cuculus canorus</i>
sandsvale	<i>Riparia riparia</i>
heipiplerke	<i>Anthus pratensis</i>
gulerle	<i>Motacilla flava</i>
linerle	<i>Motacilla alba</i>
sidensvans	<i>Bombycilla garrulus</i>
fossekall	<i>Cinclus cinclus</i>
blåstrupe	<i>Luscinia svecica</i>
rødstjert	<i>Phoenicurus phoenicurus</i>
steinskvett	<i>Oenanthe oenanthe</i>
gråtrost	<i>Turdus pilaris</i>
rødvingetrost	<i>Turdus iliacus</i>
sivsanger	<i>Acrocephalus schoenobaenus</i>
hagesanger	<i>Sylvia borin</i>
gransanger	<i>Phylloscopus collybita</i>
løvsanger	<i>Phylloscopus trochilus</i>
kjøttmeis	<i>Parus major</i>
granmeis	<i>Poecile montanus</i>
lappmeis	<i>Poecile cinctus</i>
lavskrike	<i>Perisoreus infaustus</i>
skjære	<i>Pica pica</i>
kråke	<i>Corvus cornix</i>
ravn	<i>Corvus corax</i>
gråspurv	<i>Passer domesticus</i>
pilfink	<i>Passer montanus</i>
bokfink	<i>Fringilla coelebs</i>
bjørkefink	<i>Fringilla montifringilla</i>
grønnfink	<i>Carduelis chloris</i>



grønnsisik	<i>Carduelis spinus</i>
gråsisik	<i>Carduelis flammea</i>
dømpap	<i>Pyrrhula pyrrhula</i>
sivspurv	<i>Emberiza schoeniclus</i>
sangsvane	<i>Cygnus cygnus</i>
grågåås	<i>Anser anser</i>
gravand	<i>Tadorna tadorna</i>
brunnakke	<i>Anas penelope</i>
stokkand	<i>Anas platyrhynchos</i>
toppand	<i>Aythya fuligula</i>
ærfugl	<i>Somateria mollissima</i>
havelle	<i>Clangula hyemalis</i>
svartand	<i>Melanitta nigra</i>
sjøorre	<i>Melanitta fusca</i>
siland	<i>Mergus serrator</i>
smålom	<i>Gavia stellata</i>
storkand	<i>Gavia arctica</i>
horndykker	<i>Podiceps auritus</i>
storskarv	<i>Phalacrocorax carbo</i>
toppskarv	<i>Phalacrocorax aristotelis</i>
gråhegre	<i>Ardea cinerea</i>
havørn	<i>Haliaeetus albicilla</i>
hønssehauk	<i>Accipiter gentilis</i>
fjellvåk	<i>Buteo lagopus</i>
tårnfalk	<i>Falco tinnunculus</i>
dvergfalk	<i>Falco columbarius</i>
vandrefalk	<i>Falco peregrinus</i>
åkerrikse	<i>Crex crex</i>
tjeld	<i>Haematopus ostralegus</i>
sandlo	<i>Charadrius hiaticula</i>
storspove	<i>Numenius arquata</i>
brushane	<i>Calidris pugnax</i>
temmincksnipe	<i>Calidris temminckii</i>
myrsnipe	<i>Calidris alpina</i>
fjæreplytt	<i>Calidris maritima</i>
grønnstilk	<i>Tringa glareola</i>
rødstilk	<i>Tringa totanus</i>
rugde	<i>Scolopax rusticola</i>
enkeltbekkasin	<i>Gallinago gallinago</i>
tyvjo	<i>Stercorarius parasiticus</i>
fiskemåke	<i>Larus canus</i>
gråmåke	<i>Larus argentatus</i>



svartbak	<i>Larus marinus</i>
rødnebbterne	<i>Sterna paradisaea</i>
teist	<i>Cephus grylle</i>
ringdue	<i>Columba palumbus</i>
tyrkerdue	<i>Streptopelia decaocto</i>
gjøk	<i>Cuculus canorus</i>
tretåspett	<i>Picoides tridactylus</i>
sandsvale	<i>Riparia riparia</i>
låvesvale	<i>Hirundo rustica</i>
sibirpiplerke	<i>Anthus hodgsoni</i>
heipiplerke	<i>Anthus pratensis</i>
skjærpiplerke	<i>Anthus petrosus</i>
gulerle	<i>Motacilla flava</i>
linerle	<i>Motacilla alba</i>
sidensvans	<i>Bombycilla garrulus</i>
jernspurv	<i>Prunella modularis</i>
rødstrupe	<i>Erithacus rubecula</i>
blåstrupe	<i>Luscinia svecica</i>
rødstjert	<i>Phoenicurus phoenicurus</i>
steinskvett	<i>Oenanthe oenanthe</i>
gråtrost	<i>Turdus pilaris</i>
måltrost	<i>Turdus philomelos</i>
rødvingetrost	<i>Turdus iliacus</i>
sivsanger	<i>Acrocephalus schoenobaenus</i>
myrsanger	<i>Acrocephalus palustris</i>
hauksanger	<i>Sylvia nisoria</i>
hagesanger	<i>Sylvia borin</i>
munk	<i>Sylvia atricapilla</i>
gulbrynsanger	<i>Phylloscopus inornatus</i>
gransanger	<i>Phylloscopus collybita</i>
løvsanger	<i>Phylloscopus trochilus</i>
fuglekonge	<i>Regulus regulus</i>
gråfluesnapper	<i>Muscicapa striata</i>
svarthvit fluesnapper	<i>Ficedula hypoleuca</i>
blåmeis	<i>Cyanistes caeruleus</i>
kjøttmeis	<i>Parus major</i>
svartmeis	<i>Periparus ater</i>
granmeis	<i>Poecile montanus</i>
varsler	<i>Lanius excubitor</i>
nøtteskrike	<i>Garrulus glandarius</i>
skjære	<i>Pica pica</i>
ravn	<i>Corvus corax</i>



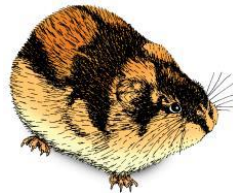
gråspurv	<i>Passer domesticus</i>
pilfink	<i>Passer montanus</i>
bokfink	<i>Fringilla coelebs</i>
bjørkefink	<i>Fringilla montifringilla</i>
grønnefink	<i>Carduelis chloris</i>
gråsisik	<i>Carduelis flammea</i>
polarsisik	<i>Carduelis hornemanni</i>
rosenfink	<i>Carpodacus erythrinus</i>
dompap	<i>Pyrrhula pyrrhula</i>
snøspurv	<i>Plectrophenax nivalis</i>
gulspurv	<i>Emberiza citrinella</i>
sivspurv	<i>Emberiza schoeniclus</i>

Fisk

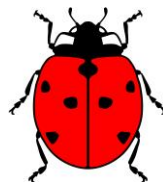
trepigget stingsild	<i>Gasterosteus aculeatus</i>
ørret	<i>Salmo trutta</i>

Sopp (inkludert funn vår gruppe hadde på soppfagkurset i Porsanger)

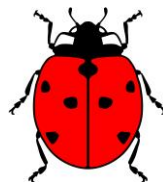
halmsopp	<i>Bolbitius titubans</i>
frynseflekkskivesopp	<i>Panaeolus papilionaceus</i>
ravnerødspore	<i>Entoloma corvinum</i>
Entoloma longistriatum	<i>Entoloma longistriatum</i>
beiterødspore	<i>Entoloma sericeum</i>
spiss vokssopp	<i>Hygrocybe acutoconica</i>
kjeglevokssopp	<i>Hygrocybe conica</i>
bjørkeøsterssopp	<i>Pleurotus pulmonarius</i>
sitronkragesopp	<i>Stropharia semiglobata</i>
sommertraktsopp	<i>Infundibulicybe gibba</i>
grå fingersopp	<i>Clavulina cinerea</i>
Clavulina cristata	<i>Clavulina cristata</i>
vedmusling	<i>Gloeophyllum sepiarium</i>
sandkjuke	<i>Coltricia perennis</i>
rødrandkjuke	<i>Fomitopsis pinicola</i>
finporet vinterstilkjuke	<i>Polyporus ciliatus</i>
beltekjuke	<i>Trametes ochracea</i>
mild gulkremle	<i>Russula claroflava</i>
bjørketårekremle	<i>Russula gracillima</i>
ragglærsopp	<i>Stereum hirsutum</i>
frynsestopp	<i>Thelephora terrestris</i>
gul gelésopp	<i>Tremella mesenterica</i>
tyttebærrødkvast	<i>Exobasidium juelianum</i>
tyttebærklumpblad	<i>Exobasidium vaccinii</i>



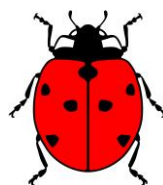
småsporet grønnbeger	<i>Chlorociboria aeruginascens</i>
seljetjæreflekk	<i>Rhytisma salicinum</i>
svart begermorkel	<i>Helvella corium</i>
mørk høstmorkel	<i>Helvella lacunosa</i>
Taphrina betulina	<i>Taphrina betulina</i>
gul kamfluesopp	<i>Amanita crocea</i>
brun kamfluesopp	<i>Amanita fulva</i>
grå kamfluesopp	<i>Amanita vaginata</i>
rødbelteslørsopp	<i>Cortinarius armillatus</i>
rimsopp	<i>Cortinarius caperatus</i>
sennepslørsopp	<i>Cortinarius croceus</i>
sleipslørsopp	<i>Cortinarius mucosus</i>
beiterødspore	<i>Entoloma sericeum</i>
stor lakssopp	<i>Laccaria proxima</i>
kjeglevokssopp	<i>Hygrocybe conica</i>
klyngeflathatt	<i>Gymnopus confluens</i>
sitronkragesopp	<i>Stropharia semiglobata</i>
sommertraktsopp	<i>Infundibulicybe gibba</i>
bjørkemusserong	<i>Tricholoma fulvum</i>
brunskrubb	<i>Leccinum scabrum</i>
rødskrubb	<i>Leccinum versipelle</i>
fløyelsrørsopp	<i>Xerocomus ferrugineus</i>
eikebevre	<i>Exidia glandulosa</i>
bjørkebevre	<i>Exidia repanda</i>
opalbevre	<i>Exidia thuretiana</i>
sandkjuke	<i>Coltricia perennis</i>
kreftkjuke	<i>Inonotus obliquus</i>
svart ildkjuke	<i>Phellinus nigricans</i>
gulrandkjuke	<i>Phaeolus schweinitzii</i>
knuskkjuke	<i>Fomes fomentarius</i>
kanelkjuke	<i>Hapalopilus rutilans</i>
beltekjuke	<i>Trametes ochracea</i>
tannfiolkjuke	<i>Trichaptum fuscoviolaceum</i>
rødbrun pepperriske	<i>Lactarius rufus</i>
gulmelksøtriske	<i>Lactarius tabidus</i>
grønnekremle	<i>Russula aeruginea</i>
blek giftkremle	<i>Russula betularum</i>
mild gulkremle	<i>Russula claroflava</i>
bleknende kremle	<i>Russula depallens</i>
giftkremle	<i>Russula emetica</i>
storkremle	<i>Russula paludosa</i>
vinrød kremle	<i>Russula vinosa</i>



seljerust	<i>Melampsora caprearum</i>
rognerust	<i>Gymnosporangium cornutum</i>
tyttebærrødkvast	<i>Exobasidium juelianum</i>
blåbærklumpblad	<i>Exobasidium myrtilli</i>
melbærrødkvast	<i>Exobasidium uvae-ursi</i>
Geoglossum montanum	<i>Geoglossum montanum</i>
sandjordtunge	<i>Sabuloglossum arenarium</i>
seljetjæreflekk	<i>Rhytisma salicinum</i>
Taphrina betulina	<i>Taphrina betulina</i>
liten eggrøyksopp	<i>Bovista plumbea</i>
ruterøyksopp	<i>Lycoperdon utriforme</i>
gul kamfluesopp	<i>Amanita crocea</i>
brun kamfluesopp	<i>Amanita fulva</i>
grå kamfluesopp	<i>Amanita vaginata</i>
vrang ringerlehatt	<i>Pholiotina vexans</i>
rødbelteslørsopp	<i>Cortinarius armillatus</i>
lærslørsopp	<i>Cortinarius balteatus</i>
rimsopp	<i>Cortinarius caperatus</i>
blåbelteslørsopp	<i>Cortinarius collinitus</i>
sennepslørsopp	<i>Cortinarius croceus</i>
sleipslørsopp	<i>Cortinarius mucosus</i>
honningslørsopp	<i>Cortinarius stillatitius</i>
brunkjøttbukkesopp	<i>Cortinarius traganus</i>
raspslørsopp	<i>Cortinarius trivialis</i>
spiss trevlesopp	<i>Inocybe rimosa</i>
Inocybe soluta	<i>Inocybe soluta</i>
blåstillet rødspore	<i>Entoloma asprellum</i>
Entoloma longistriatum	<i>Entoloma longistriatum</i>
beiterødspore	<i>Entoloma sericeum</i>
mørktannet rødspore	<i>Entoloma serrulatum</i>
tofargelakssopp	<i>Laccaria bicolor</i>
lakssopp	<i>Laccaria laccata</i>
stor lakssopp	<i>Laccaria proxima</i>
koksnavlesopp	<i>Arrhenia obatra</i>
kritt vokssopp	<i>Cuphophyllus virgineus</i>
kjeglevokssopp	<i>Hygrocybe conica</i>
torvnavlesopp	<i>Lichenomphalia umbellifera</i>
lyngseigsopp	<i>Gymnopus androsaceus</i>
blek flathatt	<i>Gymnopus dryophilus</i>
løvseigsopp	<i>Marasmius epiphyllus</i>
flekkrotsopp	<i>Rhodocollybia maculata</i>
olivenbrun luthette	<i>Mycena viridimarginata</i>



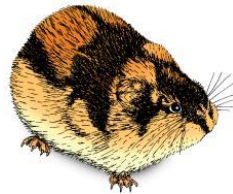
blankstilkhette	<i>Mycena vitilis</i>
rynkehette	<i>Mycena galericulata</i>
kantblodhette	<i>Mycena sanguinolenta</i>
knollrusthette	<i>Xeromphalina caudicinalis</i>
bjørkeøsterssopp	<i>Pleurotus pulmonarius</i>
skjerm-sopp	<i>Pluteus cervinus</i>
fregnebittersopp	<i>Gymnopilus penetrans</i>
snylteflathatt	<i>Collybia cirrhata</i>
brungul stubbemusserong	<i>Tricholomopsis decora</i>
fjellskrubb	<i>Leccinum rotundifoliae</i>
brunskrubb	<i>Leccinum scabrum</i>
rødskrubb	<i>Leccinum versipelle</i>
fløyelsrørsopp	<i>Xerocomus ferrugineus</i>
rabarbrasopp	<i>Chroogomphus rutilus</i>
pluggsopp	<i>Paxillus involutus</i>
bjørkebevre	<i>Exidia repanda</i>
grå fingersopp	<i>Clavulina cinerea</i>
blek piggsopp	<i>Hydnum repandum</i>
sandkjuke	<i>Coltricia perennis</i>
kreftkjuke	<i>Inonotus obliquus</i>
valkildkjuke	<i>Phellinus lundellii</i>
svart ildkjuke	<i>Phellinus nigricans</i>
ospeildkjuke	<i>Phellinus tremulae</i>
knivkjuke	<i>Piptoporus betulinus</i>
melkekjuke	<i>Postia tephroleuca</i>
labyrintkjuke	<i>Cerrena unicolor</i>
kanelkjuke	<i>Hapalopilus rutilans</i>
stor lærhatt	<i>Panus conchatus</i>
grovporet vinterstilkjuke	<i>Polyporus brumalis</i>
sokkjuke	<i>Polyporus leptoccephalus</i>
beltekjuke	<i>Trametes ochracea</i>
fiolkjuke	<i>Trichaptum abietinum</i>
lamellfiolkjuke	<i>Trichaptum laricinum</i>
rødbrun pepperriske	<i>Lactarius rufus</i>
gulmelksøtriske	<i>Lactarius tabidus</i>
hulriske	<i>Lactarius trivialis</i>
gråfiolett riske	<i>Lactarius uvidus</i>
gråriske	<i>Lactarius vietus</i>
grønnkremle	<i>Russula aeruginea</i>
mild gulkremle	<i>Russula claroflava</i>
neslekremle	<i>Russula consobrina</i>
gulrød kremle	<i>Russula decolorans</i>



traktkremle	<i>Russula delica</i>
bleknende kremle	<i>Russula depallens</i>
giftkremle	<i>Russula emetica</i>
fjellkremle	<i>Russula nana</i>
storkremle	<i>Russula paludosa</i>
vinrød kremle	<i>Russula vinosa</i>
seljerust	<i>Melampsora caprearum</i>
tyttebærklumpblad	<i>Exobasidium vaccinii</i>

Virvelløse dyr

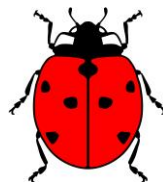
posthornmark	<i>Spirorbis spirorbis</i>
fjæremark	<i>Arenicola marina</i>
markkakerlakk	<i>Ectobius lapponicus</i>
<i>Carabus glabratus</i>	<i>Carabus glabratus</i>
<i>Judolia sexmaculata</i>	<i>Judolia sexmaculata</i>
<i>Anaspis arctica</i>	<i>Anaspis arctica</i>
Fjellgjødselbille	<i>Aphodius lapponum</i>
Polarsmeller	<i>Berninelsonius hyperboreus</i>
<i>Calathus melanocephalus</i>	<i>Calathus melanocephalus</i>
<i>Calathus micropterus</i>	<i>Calathus micropterus</i>
<i>Cryptophagus setulosus</i>	<i>Cryptophagus setulosus</i>
Øyesmeller	<i>Denticollis linearis</i>
<i>Dyschirius globosus</i>	<i>Dyschirius globosus</i>
<i>Leistus terminatus</i>	<i>Leistus terminatus</i>
Bjørkesmeller	<i>Liotrichus affinis</i>
<i>Loricera pilicornis</i>	<i>Loricera pilicornis</i>
<i>Malthodes guttifer</i>	<i>Malthodes guttifer</i>
<i>Nicrophorus vespilloides</i>	<i>Nicrophorus vespilloides</i>
<i>Orchesia micans</i>	<i>Orchesia micans</i>
Nordlig rotsnutebille	<i>Otiorhynchus arcticus</i>
<i>Patrobus septentrionis</i>	<i>Patrobus septentrionis</i>
<i>Phratora polaris</i>	<i>Phratora polaris</i>
<i>Plateumaris sericea</i>	<i>Plateumaris sericea</i>
<i>Podabrus alpinus</i>	<i>Podabrus alpinus</i>
<i>Pterostichus adstrictus</i>	<i>Pterostichus adstrictus</i>
<i>Rhagonycha elongata</i>	<i>Rhagonycha elongata</i>
<i>Rhagonycha nigriventris</i>	<i>Rhagonycha nigriventris</i>
<i>Rhagonycha testacea</i>	<i>Rhagonycha testacea</i>
<i>Tachinus laticollis</i>	<i>Tachinus laticollis</i>
<i>Tachinus pallipes</i>	<i>Tachinus pallipes</i>
<i>Xylita laevigata</i>	<i>Xylita laevigata</i>
russeflue	<i>Bibio pomonae</i>



Dryomyza anilis	<i>Dryomyza anilis</i>
hundekjeksflue	<i>Cheilosia pagana</i>
arktisk droneflue	<i>Eristalis gomojunovae</i>
sommerdroneflue	<i>Eristalis obscura</i>
blank droneflue	<i>Eristalis rupium</i>
glassvinget	
markblomsterflue	<i>Eupeodes lundbecki</i>
gulhåret lykteblomsterflue	<i>Leucozona lucorum</i>
myrdvergblosterflue	<i>Neoascia tenur</i>
lyngkulehaleflue	<i>Sphaerophoria philantha</i>
blinding	<i>Chrysops relictus</i>
regnklegg	<i>Haematopota pluvialis</i>
fjellklegg	<i>Hybomitra montana</i>
lys jordhumle	<i>Bombus lucorum</i>
rødveps	<i>Vespula rufa</i>
myrblåvinge	<i>Agriades optilete</i>
ildgullvinge	<i>Lycaena phlaeas</i>
idasblåvinge	<i>Plebejus idas</i>
aglajaperlemorvinge	<i>Argynnis aglaja</i>
brunflekket perlemorvinge	<i>Boloria selene</i>
neslesommerfugl	<i>Aglais urticae</i>
polarringvinge	<i>Erebia medusa</i>
mjeltgulvinge	<i>Colias hecla</i>
myrgulvinge	<i>Colias palaeno</i>
fjellbloddråpesvermer	<i>Zygaena exulans</i>
fjellibelle	<i>Aeshna caerulea</i>
starrlibelle	<i>Aeshna juncea</i>
fjellmetallibelle	<i>Somatochlora alpestris</i>
myrmetallibelle	<i>Somatochlora arctica</i>
glansmetallibelle	<i>Somatochlora metallica</i>
småtorvlibelle	<i>Leucorrhinia dubia</i>
østtorvlibelle	<i>Leucorrhinia rubicunda</i>
spydblåvannymfe	<i>Coenagrion hastulatum</i>
nordblåvannymfe	<i>Coenagrion johanssoni</i>
måneblåvannymfe	<i>Coenagrion lunulatum</i>
innsjøvannymfe	<i>Enallagma cyathigerum</i>
glassmanet	<i>Aurelia aurita</i>
lobekammanet	<i>Bolinopsis infundibulum</i>

Lav

vanlig fokklav	<i>Ophioparma ventosa</i>
rosenlav	<i>Icmadophila ericetorum</i>



Pattedyr

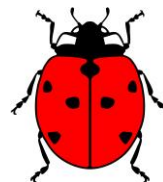
elg	<i>Alces alces</i>
rein	<i>Rangifer tarandus</i>
rødrev	<i>Vulpes vulpes</i>
steinkobbe	<i>Phoca vitulina</i>
nise	<i>Phocoena phocoena</i>
markmus	<i>Microtus agrestis</i>

Moser

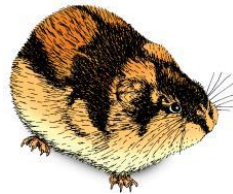
tvaremose	<i>Marchantia polymorpha</i>
gulmøkkmose	<i>Splachnum luteum</i>

Karplanter

hundekjeks	<i>Anthriscus sylvestris</i>
Achillea millefolium	<i>Achillea millefolium</i>
nyseryllik	<i>Achillea ptarmica</i>
kattefot	<i>Antennaria dioica</i>
hvitbladtistel	<i>Cirsium heterophyllum</i>
tunbalderbrå	<i>Lepidotheca suaveolens</i>
prestekrage	<i>Leucanthemum vulgare</i>
setergråurt	<i>Omalotheca norvegica</i>
fjelltistel	<i>Saussurea alpina</i>
føllblom	<i>Scorzoneroides autumnalis</i>
gullris	<i>Solidago virgaurea</i>
balderbrå	<i>Tripleurospermum inodorum</i>
strandbalderbrå	<i>Tripleurospermum maritimum</i>
blåklokke	<i>Campanula rotundifolia</i>
bukkeblad	<i>Menyanthes trifoliata</i>
fjellforglemmegei	<i>Myosotis decumbens</i>
lodnerublom	<i>Draba incana</i>
fjellarve	<i>Cerastium alpinum</i>
silkenellik	<i>Dianthus superbus</i>
rød jonsokblom	<i>Silene dioica</i>
engsmelle	<i>Silene vulgaris</i>
smalsoldogg	<i>Drosera anglica</i>
kildeurt	<i>Montia fontana</i>
harerug	<i>Bistorta vivipara</i>
engsyre	<i>Rumex acetosa</i>
småsyre	<i>Rumex acetosella</i>
høymol	<i>Rumex longifolius</i>
jåblom	<i>Parnassia palustris</i>



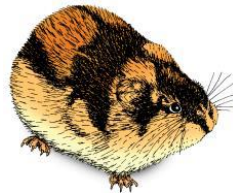
skrubbbær	<i>Chamaepericlymenum suecicum</i>
linnaea	<i>Linnaea borealis</i>
melbær	<i>Arctostaphylos uva-ursi</i>
rypebær	<i>Arctous alpina</i>
røsslyng	<i>Calluna vulgaris</i>
kekling	<i>Empetrum nigrum</i>
nikkevintergrønn	<i>Orthilia secunda</i>
småtranebær	<i>Oxycoccus microcarpus</i>
blålyng	<i>Phyllodoce caerulea</i>
Pyrola grandiflora	<i>Pyrola grandiflora</i>
perlevintergrønn	<i>Pyrola minor</i>
finnmarkspors	<i>Rhododendron tomentosum</i>
blåbær	<i>Vaccinium myrtillus</i>
blokkebær	<i>Vaccinium uliginosum</i>
tyttebær	<i>Vaccinium vitis-idaea</i>
skogstjerne	<i>Lysimachia europaea</i>
setermjelt	<i>Astragalus alpinus</i>
rødkløver	<i>Trifolium pratense</i>
hvitkløver	<i>Trifolium repens</i>
gråor	<i>Alnus incana</i>
risbjørk	<i>Betula nana</i>
bjørk	<i>Betula pubescens</i>
skogstorkenebb	<i>Geranium sylvaticum</i>
dvergtettegras	<i>Pinguicula villosa</i>
svartopp	<i>Bartsia alpina</i>
lappøyentrøst	<i>Euphrasia salisburgensis</i>
småmarimjelle	<i>Melampyrum sylvaticum</i>
bleikmyrklegg	<i>Pedicularis lapponica</i>
kongsspir	<i>Pedicularis sceptrum-carolinum</i>
småengkall	<i>Rhinanthus minor</i>
hesterumpe	<i>Hippuris vulgaris</i>
lintorskemunn	<i>Linaria vulgaris</i>
storveronika	<i>Veronica longifolia</i>
osp	<i>Populus tremula</i>
selje	<i>Salix caprea</i>
myrvier	<i>Salix glauca</i>
geitrams	<i>Chamerion angustifolium</i>
kildemjølke	<i>Epilobium alsinifolium</i>
dvergmjølke	<i>Epilobium anagallidifolium</i>
bekkeblom	<i>Caltha palustris</i>
bakkesoleie	<i>Ranunculus acris</i>
ballblom	<i>Trollius europaeus</i>



beitemarikåpe	<i>Alchemilla monticola</i>
myrhatt	<i>Comarum palustre</i>
reinrose	<i>Dryas octopetala</i>
mjødurt	<i>Filipendula ulmaria</i>
enghumleblom	<i>Geum rivale</i>
flekkmure	<i>Potentilla crantzii</i>
åkerbær	<i>Rubus arcticus</i>
molte	<i>Rubus chamaemorus</i>
rogn	<i>Sorbus aucuparia</i>
stornesle	<i>Urtica dioica</i>
rosenrot	<i>Rhodiola rosea</i>
bitterbergknapp	<i>Sedum acre</i>
gulsildre	<i>Saxifraga aizoides</i>
småtjernaks	<i>Potamogeton berchtoldii</i>
bjørnebrodd	<i>Tofieldia pusilla</i>
grasløk	<i>Allium schoenoprasum</i>
grønnekurle	<i>Coeloglossum viride</i>
<i>Dactylorhiza maculata</i>	<i>Dactylorhiza maculata</i>
rødflangre	<i>Epipactis atrorubens</i>
brudespore	<i>Gymnadenia conopsea</i>
fjellhvitkurle	<i>Pseudorchis straminea</i>
duskmyrull	<i>Eriophorum angustifolium</i>
reverumpe	<i>Alopecurus pratensis</i>
strandrug	<i>Leymus arenarius</i>
flotgras	<i>Sparganium angustifolium</i>
einer	<i>Juniperus communis</i>
furu	<i>Pinus sylvestris</i>
marinøkkel	<i>Botrychium lunaria</i>
stri kråkefot	<i>Lycopodium annotinum</i>
myk kråkefot	<i>Lycopodium clavatum</i>
dvergjamne	<i>Selaginella selaginoides</i>
grønneburkne	<i>Asplenium viride</i>
fugletelg	<i>Gymnocarpium dryopteris</i>
sisselrot	<i>Polypodium vulgare</i>
åkersnelle	<i>Equisetum arvense</i>
elvenesnelle	<i>Equisetum fluviatile</i>

Sør-Varanger

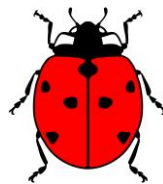
Fugler



sangsvane	<i>Cygnus cygnus</i>
sædgås	<i>Anser fabalis</i>
krikkand	<i>Anas crecca</i>
stjertand	<i>Anas acuta</i>
toppand	<i>Aythya fuligula</i>
kvinand	<i>Bucephala clangula</i>
lappfiskand	<i>Mergellus albellus</i>
siland	<i>Mergus serrator</i>
storfugl	<i>Tetrao urogallus</i>
storskarv	<i>Phalacrocorax carbo</i>
havørn	<i>Haliaeetus albicilla</i>
fjellvåk	<i>Buteo lagopus</i>
dvergfalk	<i>Falco columbarius</i>
trane	<i>Grus grus</i>
småspove	<i>Numenius phaeopus</i>
storspove	<i>Numenius arquata</i>
strandsnipe	<i>Actitis hypoleucos</i>
grønnstilk	<i>Tringa glareola</i>
rødstilk	<i>Tringa totanus</i>
tyvjo	<i>Stercorarius parasiticus</i>
fjelljo	<i>Stercorarius longicaudus</i>
dvergmåke	<i>Hydrocoloeus minutus</i>
krykkje	<i>Rissa tridactyla</i>
fiskemåke	<i>Larus canus</i>
gråmåke	<i>Larus argentatus</i>
svartbak	<i>Larus marinus</i>
tretåspett	<i>Picoides tridactylus</i>
sandsvale	<i>Riparia riparia</i>
heiplerke	<i>Anthus pratensis</i>
lappiplerke	<i>Anthus cervinus</i>
såerle	<i>Motacilla flava thunbergi</i>
linerle	<i>Motacilla alba</i>
sidensvans	<i>Bombycilla garrulus</i>
blåstrupe	<i>Luscinia svecica</i>
rødstjert	<i>Phoenicurus phoenicurus</i>
steinskvett	<i>Oenanthe oenanthe</i>
gråtrost	<i>Turdus pilaris</i>
rødvingetrost	<i>Turdus iliacus</i>
sivsanger	<i>Acrocephalus schoenobaenus</i>
lappsanger	<i>Phylloscopus borealis</i>
løvsanger	<i>Phylloscopus trochilus</i>
gråfluesnapper	<i>Muscicapa striata</i>



svarthvit fluesnapper	<i>Ficedula hypoleuca</i>
granmeis	<i>Poecile montanus</i>
lappmeis	<i>Poecile cinctus</i>
lavskrike	<i>Perisoreus infaustus</i>
skjære	<i>Pica pica</i>
kråke	<i>Corvus cornix</i>
ravn	<i>Corvus corax</i>
gråspurv	<i>Passer domesticus</i>
bjørkefink	<i>Fringilla montifringilla</i>
grønnfink	<i>Carduelis chloris</i>
gråsisik	<i>Carduelis flammea</i>
furukorsnebb	<i>Loxia pytyopsittacus</i>
konglebit	<i>Pinicola enucleator</i>
dvergspurv	<i>Emberiza pusilla</i>
sivspurv	<i>Emberiza schoeniclus</i>
tårnseiler	<i>Apus apus</i>
Virvelløse dyr	
markkakerlakk	<i>Ectobius lapponicus</i>
stripet mariehøne	<i>Myzia oblongoguttata</i>
<i>Carabus violaceus</i>	<i>Carabus violaceus</i>
<i>Rhagonycha elongata</i>	<i>Rhagonycha elongata</i>
Øyesmeller	<i>Denticollis linearis</i>
blinding	<i>Chrysops relictus</i>
myrblåvinge	<i>Agriades optilete</i>
fjellbloddråpesvermer	<i>Zygaena exulans</i>
starrlibelle	<i>Aeshna juncea</i>
fjellmetallibelle	<i>Somatochlora alpestris</i>
glansmetallibelle	<i>Somatochlora metallica</i>
østtorvlibelle	<i>Leucorrhinia rubicunda</i>
blåpraktvannymfe	<i>Calopteryx virgo</i>
spydblåvannymfe	<i>Coenagrion hastulatum</i>
nordblåvannymfe	<i>Coenagrion johanssoni</i>
Pattedyr	
elg	<i>Alces alces</i>
kvitnos	<i>Lagenorhynchus albirostris</i>
hare	<i>Lepus timidus</i>
Karplanter	
kattefot	<i>Antennaria dioica</i>
fjelltistel	<i>Saussurea alpina</i>



fjellstjerneblom	<i>Stellaria borealis</i>
skrubbeær	<i>Chamaepericlymenum suecicum</i>
<i>Pyrola grandiflora</i>	<i>Pyrola grandiflora</i>
fjellflokk	<i>Polemonium caeruleum</i>
setermjelt	<i>Astragalus alpinus</i>
gulmjelt	<i>Astragalus frigidus</i>
markmjelt	<i>Oxytropis campestris</i>
bleiksøte	<i>Gentianella aurea</i>
skogstorkenebb	<i>Geranium sylvaticum</i>
geitrams	<i>Chamerion angustifolium</i>
sibirvalmue	<i>Papaver croceum</i>
åkerbær	<i>Rubus arcticus</i>
<i>Dactylorhiza maculata</i>	<i>Dactylorhiza maculata</i>
buestarr	<i>Carex maritima</i>
brannmyrull	<i>Eriophorum russeolum</i>
gran	<i>Picea abies</i>
furu	<i>Pinus sylvestris</i>

Tana

Fugler

fjellvåk	<i>Buteo lagopus</i>
gråtrost	<i>Turdus pilaris</i>
skjære	<i>Pica pica</i>

Virvelløse dyr

løvtreløper	<i>Rhagium mordax</i>
-------------	-----------------------

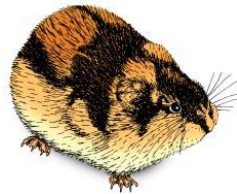
Karplanter

stakekarse	<i>Barbarea stricta</i>
tiriltunge	<i>Lotus corniculatus</i>
gulsildre	<i>Saxifraga aizoides</i>
<i>Dactylorhiza maculata</i>	<i>Dactylorhiza maculata</i>
hvit nyserot	<i>Veratrum album</i>

Vadsø

Fugler

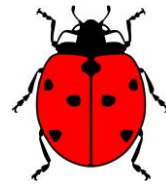
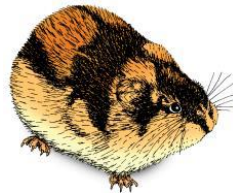
krikkand	<i>Anas crecca</i>
----------	--------------------



toppand	<i>Aythya fuligula</i>
ærfugl	<i>Somateria mollissima</i>
siland	<i>Mergus serrator</i>
laksand	<i>Mergus merganser</i>
havørn	<i>Haliaeetus albicilla</i>
fjellvåk	<i>Buteo lagopus</i>
tjeld	<i>Haematopus ostralegus</i>
sandlo	<i>Charadrius hiaticula</i>
småspove	<i>Numenius phaeopus</i>
temmincksnipe	<i>Calidris temminckii</i>
svømmesnipe	<i>Phalaropus lobatus</i>
rødstilk	<i>Tringa totanus</i>
tyvjo	<i>Stercorarius parasiticus</i>
fjelljo	<i>Stercorarius longicaudus</i>
krykkje	<i>Rissa tridactyla</i>
gråmåke	<i>Larus argentatus</i>
svartbak	<i>Larus marinus</i>
sandsvale	<i>Riparia riparia</i>
låvesvale	<i>Hirundo rustica</i>
heipiplerke	<i>Anthus pratensis</i>
lappiplerke	<i>Anthus cervinus</i>
såerle	<i>Motacilla flava thunbergi</i>
linerle	<i>Motacilla alba</i>
steinskvett	<i>Oenanthe oenanthe</i>
gråtrost	<i>Turdus pilaris</i>
rødvingetrost	<i>Turdus iliacus</i>
kråke	<i>Corvus cornix</i>
gråspurv	<i>Passer domesticus</i>
pilfink	<i>Passer montanus</i>
grønnfink	<i>Carduelis chloris</i>
gråsisik	<i>Carduelis flammea</i>
Karplanter	
rød jonsokblom	<i>Silene dioica</i>
fjellflokk	<i>Polemonium caeruleum</i>
Vardø	
Fugler	
ærfugl	<i>Somateria mollissima</i>
svartand	<i>Melanitta nigra</i>

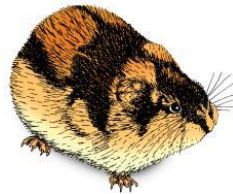


siland	<i>Mergus serrator</i>
toppskarv	<i>Phalacrocorax aristotelis</i>
havørn	<i>Haliaeetus albicilla</i>
fjellvåk	<i>Buteo lagopus</i>
tjeld	<i>Haematopus ostralegus</i>
heilo	<i>Pluvialis apricaria</i>
småspove	<i>Numenius phaeopus</i>
temmincksnipe	<i>Calidris temminckii</i>
enkeltbekkasin	<i>Gallinago gallinago</i>
krykkje	<i>Rissa tridactyla</i>
rødnebbterne	<i>Sterna paradisaea</i>
lomvi	<i>Uria aalge</i>
polarlomvi	<i>Uria lomvia</i>
alke	<i>Alca torda</i>
teist	<i>Cepphus grylle</i>
lunde	<i>Fratercula arctica</i>
bydue	<i>Columba livia</i>
heipplerke	<i>Anthus pratensis</i>
lappiplerke	<i>Anthus cervinus</i>
kråke	<i>Corvus cornix</i>
gråsisik	<i>Carduelis flammea</i>
Virvelløse dyr	
neslesommerfugl	<i>Aglais urticae</i>
rapssommerfugl	<i>Pieris napi</i>
Pattedyr	
kvitnos	<i>Lagenorhynchus albirostris</i>
Karplanter	
fjellkattfot	<i>Antennaria alpina</i>
kattfot	<i>Antennaria dioica</i>
snøbakkestjerne	<i>Erigeron uniflorus</i>
fjellarve	<i>Cerastium alpinum</i>
fjellsmelle	<i>Silene acaulis</i>
sibirkoll	<i>Armeria scabra</i>
harerug	<i>Bistorta vivipara</i>
skrubbær	<i>Chamaepericlymenum suecicum</i>
blålyng	<i>Phyllodoce caerulea</i>
perlevintergrønn	<i>Pyrola minor</i>
strandkryp	<i>Lysimachia maritima</i>
blåmjelt	<i>Astragalus norvegicus</i>



snøsøte
svartopp
kongsspir
strandkjempe
geitrams
fjellmarikåpe
myrsauløk
bjørnebrodd
grasløk
grønnekurle
fjellhvitkurle
marinøkkel

Gentiana nivalis
Bartsia alpina
Pedicularis sceptrum-carolinum
Plantago maritima
Chamerion angustifolium
Alchemilla alpina
Triglochin palustris
Tofieldia pusilla
Allium schoenoprasum
Coeloglossum viride
Pseudorchis straminea
Botrychium lunaria



Vedlegg 3 - Finnmark Wildlife Records 2018

More than 1600 wildlife records were added to Artsobservasjoner.

The table below records the number of species recorded per wildlife group.

	Goarahat og Sandvikhalvøya	Porsanger	Finnmark
Plants	73	104	137
Mosses	1	2	2
Lichen	2	2	2
Fungi	36	116	116
Invertebrates	36	74	90
Birds	54	79	112
Amphibians	1	1	1
Vertebrates	4	4	9
Fish	2	2	2

New records

New species for Kolvik Peninsula	46
New species for Porsanger	14
New species for Nordkapp	4
New species for Alta	1
New species for Sør-Varanger	1
New species for Gamvik	1
New species for Finnmark	4

Invertebrates

Hymenoptera

Range extension - *Vespula rufa* has been recorded in Alta and Pasvik before. It is new for Kolvik in Porsanger and was also seen on Nordkapp.

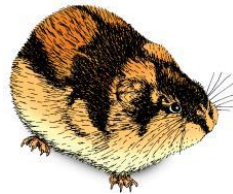
Butterflies/Moths

Boloria selene is new for Kolvik

Colias palaeno is new for Kolvik

A notable record was 24 *Aglais urticae* together on one property in Østerbotn on 08/08/18.

Zygaena exulans was common seen in sunny conditions on tundra in Nordkapp, Porsanger and Sør-Varanger.



Dragonflies

The dragonfly distribution in Finnmark goes all of the way to Nordkapp. The damselflies do not appear to survive in the tundra. Although I did not have time to search, the area around Lebesby appeared to be the most northerly where damselflies might prosper. No attempt was made to prove breeding, but all of these records were of individuals at suitable breeding sites.

Somatochlora metallica

New for Porsanger and new for Kolvik. Range extension in Finnmark - only recorded in Pasvik before. Found at Skoganvarre and was common at Indre Billefjord on the big lake. Its main emergence dates were 2 weeks later than Northern/Alpine.

Somatochlora alpestris

Previously there were a hand-full of Porsanger records, but in fact it is widely distributed in Porsanger. There are many suitable sites; it only requires minimal amount of sedges surrounding some open water. This years' records include a range extension northwards. It was recorded new for Nord Kapp commune on the mainland. On Nord Kapp Island it was found on a pond near Skarsvag.

Somatochlora arctica

Seen once in Alta and once in Porsanger. Not common. Still less than 10 Finnmark records.

Ashnea caerulea

Previously there were a hand-full of Porsanger records, but in fact it is widely distributed in Porsanger. There are many suitable sites; it only requires minimal amount of sedges surrounding some open water. This years' records include a range extension northwards. It was recorded new for Nord Kapp commune on the mainland. On Nord Kapp Island it was found on a pond near Skarsvag.

Coenagrion hastulatum

New for Porsanger at Skoganvarre – still less than 10 Finnmark records.

Coenagrion johanssoni

New for Porsanger at Skoganvarre – still only 4 Finnmark records.

Coenagrion lunulatum

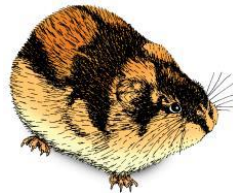
New for Porsanger and new for Kolvik – still less than 10 Finnmark records. The Kolvik site is likely to be near the northern limit of its range in Porsanger.

Enallagma cyathigerum

New for Kolvik. This site is likely to be near the northern limit of its range in Porsanger.

Leucorrhinia rubicunda

New for Kolvik. Range extended north in Porsanger. It occurred on some ponds north of Borselv on the eastern side of Porsanger Fjord that were not sheltered and in Tundra like habitat. I would expect that it occurs in Nord Kapp at least as far north as Repvag.



Beetles

Carabus glabratus is new for Porsanger

Judolia sexmaculata is new for Porsanger

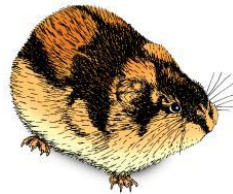
Other Invertebrates

Arenicola marina is new for Porsanger but is simply under-recorded.

Biting insects enjoyed the warm weather in early July. *Chrysops relictus* Twin-lobed Deerfly and *Haematopota pluvialis* Notch-horned Cleg were new for Porsanger. As the extreme hot weather continued into August, the small pools suitable for mosquitoes to breed dried out at the numbers dropped.

Northampton, 28. September 2018

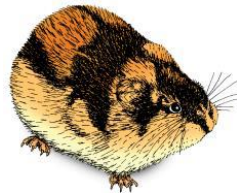
Jeff Blincow



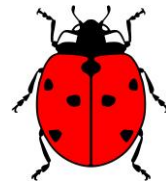
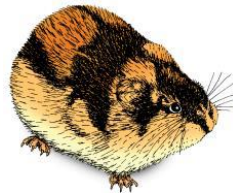
Vedlegg 4 - Comments on Finnmark conservation 2018

CLADONIA HABITATS in TUNDRA and TAIGA

This note is from personal anecdotal evidence from my visit to Finnmark in 1980 and my many visits to Alpine and Arctic habitats elsewhere around the world. During my visit in July 1980 I had limited resources and only brought a sleeping-bag. I was aware of luxuriant amounts of *Cladonia* lichens and I slept on a bed of lichens on several occasions whilst on Varanger. Currently, similar habitats in Scotland have a strong healthy growth of 'Reindeer' lichens forming blankets reminiscent of my Varanger experiences from 1980. In my recent visits to Finnmark the ground vegetation is less luxuriant and significant clumps of lichens cannot be found; I assume this is from over-stocking of Reindeer. Disconcertingly the tundra on Nord Kapp was desiccated by the abnormally hot conditions this year; it would have coped better if it was not so closely cropped. There is very limited grazing of these habitats in Scotland and hence the rich blankets of lichens and associated plants. I suggest that suitable stocking levels should be somewhere in between. Increasing amounts of land are dominated by birch. The increase of birch may be because of the opportunities created by over-grazing the *Cladonia* rich habitats allowing the birch to take hold in a previously climax habitat. Reindeer are not allowed within the Alta town boundary and a more natural ground flora is present in the woodland.

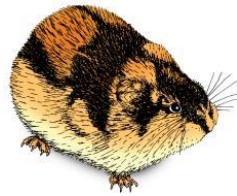


Natural ground flora under pines within Alta town boundary.

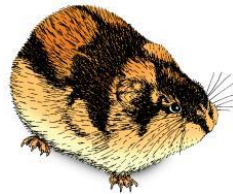


SANDVIK/KOLVIK PENINSULA

Most of the Porsanger shoreline has been utilised by man. Riverine and shore-line environments are valuable zones for both wildlife and humans across the world. Unimproved grasslands are similarly rare and valuable habitats. The narrow band of unimproved grassland within 50 metres of the shoreline is the land most under pressure in Porsanger. There is little left and what does survive will be under more and more pressure. In the three years I have been visiting Porsanger, three new cabins have appeared in this Sandvik Kolvik Peninsula in this valuable zone. The most valuable section for wildlife that still survives is the northern part of the Kolvik Bay, labelled Sarvvesvuotna on ArtsKart (E25.1185842, N70.2930668 (± 250 m) Geographic (WGS 84)). There are many rare grassland fungi present and it has a diverse flora - It should have statutory protection. This is within the special geology zone afforded by the presence of dolomite in the Porsanger region that is already recognised as important and gets special protection elsewhere, both near Borselv and on Reinoya. The work to identify the unique flora and fauna associated with the dolomite has already been done and has been used to define nature reserves. It would seem logical to extend this designation/protection to the similarly valuable parts of the Sandvik Kolvik Peninsula.



Kolvik Bay - a very valuable wildlife site - highly biodiverse.



The Quarry

An interesting feature of the peninsula is the quarry at its southern end (70.251374, 25.014608). It is an unusual environment to define and one which creates constantly disturbed and changing local habitats. In terms of natural habitats this is like an active landslip. Strangely for conservationists responsible for managing valuable habitats, it will require some work/disturbance for it to keep its importance for wildlife. The biodiversity of the peninsula would be poorer if this is lost or forgotten. There are many valuable and important records from this quarry.

Sandvik/Kolvik 'woodland'

The birch trees are cut for wood products across the peninsula. The skills no doubt have been handed down through the years and strong trees that can cope with the harsh climate are present in a very regular fashion everywhere. Biodiversity would benefit from less uniform cutting for wood to allow a 'wider age range of trees'/'more diverse structure of woodland' to exist and hence more micro-habitats. It could be that no older birches can survive the harsh climatic conditions, but there are good examples of older birches not far away in Indre Billefjord near the churchyard.

Skoganvarre Nature Reserve

Some of the most bio-diverse parts of the Skoganvarre area are outside of the reserve. It may be that the selection of land for the reserve had other priorities than biodiversity. A more-balanced and representative reserve reflecting the range of habitats in the area would have been achieved by extending the eastern boundary of the reserve to the E6. The more alpine/montane habitats are already well catered for and preserved in the much larger Stabbursdalen National Park to the north-west, so I assume there are some very range-restricted plants in the defined area of the reserve.

Northampton, 28. September 2018

Jeff Blincow