



Sabima kartleggingsnotat 12-2018

## Kartlegging av leveområder for blåvingegresshoppe, *Sphingonotus caerulans*, i Agder

Av Håkon Gregersen





## **Kartlegging av leveområder for blåvingegresshoppe, *Sphingonotus caerulans*, i Agder**

*Emneord: Blåvingegresshoppe, Sphingonotus caerulans, skorpelav, sørvendt svaberg.*

Blåvingegresshoppe er hovedsakelig utbredt langs kysten i Østfold, og spesielt i «Skjærhalden». Det er også registrert lokaliteter langs kysten i Vestfold, Telemark og Agder.

Leveområde for blåvingegresshoppe er i Norge lokalisert på varme, primært kystnære lokaliteter i Norge. Den finnes på sørvende svaberg og knauser, nær vegetasjonsløse bergskrenter med innslag av skorpelav, men også åpne sand- og grusområder. Noen få ganger er arten funnet på lokaliteter et stykke fra kysten, og da helst i tilknytning til bergskrenter med skorpelav. Hannen lager en karakteristisk artsunik fløytende lyd. De voksne individene kan finnes fra midten av juli og utover til slutten av september.

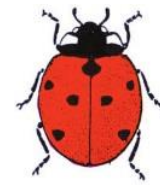
Undersøkelsen har gitt et lite pek om at det er begrenset med gode leveområder for blåvingegresshoppe. Tilsynelatende er mange av de egnede områdene begrenset eller bebygd, spesielt av hyttebebyggelse langs kysten.



## Innhold

Kartlegging av leveområder for blåvingegresshoppe, <i>Sphingonotus caerulans</i> , i Agder.....	1
1 Innledning .....	4
2 Metode.....	5
3 Lokalteter og befaringsnotat.....	6
3.1 Risør, Skjelsøy - Kvennhus, UTM 32 V 510907 6509336.....	6
1.1 Risør, Mindalen, UTM 32 V 511560 6509176 .....	7





# 1 Innledning

Hovedtyngden av dagens utbredelse av blåvingegresshoppe er i Østfold, Vestfold og Agder, og er knyttet til noen få tall lokaliteter. Fra år 2000 foreligger det kun 63 funn av arten i Norge.

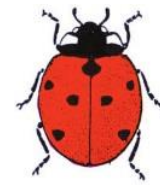
Kartlegging av nye leveområder for blåvingegresshoppe har hatt fokus på å finne omfattende kystnære lokaliteter med sørvendte bergknauser med skorpelav. Disse lokalitetene vil ved videre undersøkelse bli brukt som referanser for seongsaktivitet.

Sabima har bevilget midler til å dekke kost- og reiseutgifter, mens kartlegging og rapportering er gjennomført som frivillig, ulønnet arbeid.

Dette notatet er ment som en skildring av lokalitetene og hva som er observert, - en ren feltrapport. Det er helt klart ønskelig med tiltak for å forbedre flere av lokalitetene, samt å sikre areal for fremtidig sikker forvaltning av leveområder for blåvingegresshoppe.. Videre tiltaksarbeid bør beskrives i en lokalitetsdetaljert handlingsplan.



Figur 1. Oversikt over registrert utbredelse av blåvingegresshoppe i Norge (artskart.no)



## 2 Metode

Områdene som ble valgt ut for undersøkelse ble i stor grad valgt ut på bakgrunn av ortofoto studie. Relevante områder som ble plukket ut var sørvendte berg med gresshyller og skorpelav i nærhet til sjø. Områdene er undersøkt i varme perioder med solgløtt, og tar primært sikte på å registrere voksne individer. Flere lokaliteter er undersøkt med teleskop, men er ikke befart ettersom de ikke har vært tilgjengelige. Ved videre undersøkelse vil det også benyttes båt en del steder.



Figur 2. Typisk lokalitet for blåvingegresshoppe, sørvendt naturlig svaberg med gressbevokste hyller og skorpelav, - her i Østebøfjorden. Foto: H. Gregersen.





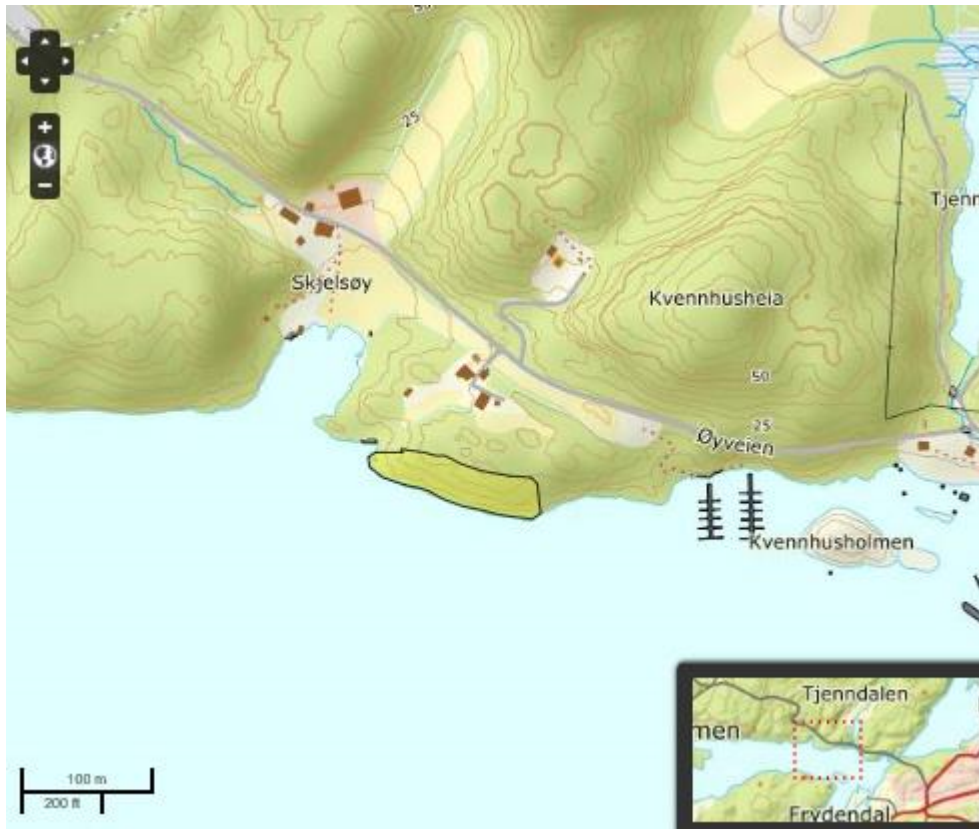
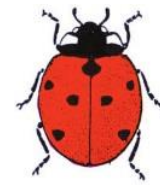
### 3 Lokaliteter og befaringsnotat

#### 3.1 Risør, Skjelsøy - Kvennhus, UTM 32 V 510907 6509336

Sørvendt, ganske bratt svaberg med skorpelav og gressklede hyller og sprekker. Relativt stor lokalitet med god varmeutvikling, og egnet habitat for blåvingegresshoppe. Ble første gang befart 3. juni 2018. Det var da god varme i berget, og noen gresshoppennymer ble forsøkt fanget uten hell. Lokaliteten ble igjen befart 4. august 2018. Det ble da observert 11 individer av blåvingegresshoppe som sikkert var ulike individer. Det er sannsynlig langt flere individer på lokaliteten.



Figur 3. En typisk lokalitet for blåvingegresshoppe i Østebøfjorden, her ved Kvennhus. Foto: H. Gregersen.

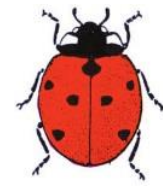


Figur 4. Avgrensning av lokaliteten ved Skjelsøy – Kvennhushøla i Risør kommune.

### 1.1 Risør, Mindalen, UTM 32 V 511560 6509176

Sørvendt, stedvis stupbratte svaberg med skorpelav og gresskledte hyller og sprekker. Lokaliteten er benyttet som badeplass, og der er relativt få plasser hvor det er intakt habitat som ikke er nedtråkket. Høyt oppe i berget er det et område der det ble observert en blåvingegresshoppe. Det er sannsynligvis bare dette området som er aktuelt som leveområde med dagens badegjestbruk. Lokaliteten ble befart 4. august 2018.





Figur 3. Mindalen, stedvis ser det bra ut for blåvingegresshoppe her. Det ble kun observert ett individ her. Foto: H. Gregersen.





Figur 4. Avgrensning av lokaliteten ved badeplassen ved Mindalen i Risør kommune.